

Äldre och våld

Handledning och talarmanus till fallbeskrivningar och diskussionsunderlag för ett APT om äldre och våld

Innehåll i presentationen

1. Målgrupp, syfte och hur materialet kan användas
2. Att tänka på inför diskussionstillfället
3. Vad ska vi ta med oss från detta utbildningstillfälle?
4. Situationer då våld mot äldre kan förekomma
5. Våldet kan ta sig många olika uttryck
6. Tecken på våld
7. Fallbeskrivning
8. Diskussionsfrågor
9. Våga fråga
10. Hur går vi vidare?
11. Tips på fördjupning och stöd till utsatta
12. Fler fallbeskrivningar med diskussionsfrågor

Målgrupp, syfte och hur materialet kan användas

- Målgrupp är personal inom äldreomsorg och eventuellt samarbetspartners i andra verksamheter.
- Syftet är att öka kännedomen om att våld förekommer bland äldre personer och att "så ett frö" för fortsatt arbete mot våld.
- Materialet är tänkt att användas vid ett APT. För upplägg se talarmanus.



 Socialstyrelsen

Målgruppen för utbildningsmaterialet är personal inom äldreomsorg och de som äldreomsorgen kan behöva samarbeta med i andra verksamheter som exempelvis Individ och familjeomsorgen, anhörigkonsulent (eller motsvarande), demensteam/demenssjuksköterska och hälso- och sjukvården.

Syftet

Du som är chef eller motsvarande inom en verksamhet i socialtjänsten som inte specifikt behandlar våldsproblematik kan med stöd i detta material uppmärksamma att det kan förekomma våld inom er verksamhet. En viktig del i detta arbete är att "så ett frö" för arbetet med att upptäcka och stödja äldre som utsätts för våld och förebygga att äldre utsätter andra för våld.

Hur kan materialet användas?

Förslagsvis går chefen (eller annan person i arbetsgruppen) igenom materialet vid ett APT. Bjud gärna in någon eller några av de du tror ni kan behöva samarbeta med vad gäller äldre och våld, till exempel någon som arbetar med våld i nära relationer. Som stöd för presentationen har du som leder mötet denna version av PPT-materialet med talarmanus. [Själva presentationen som ska visas börjar på bilden Äldre och våld. Det finns ett separat dokument som är det som ska visas. Det finns på Kunskapsguiden.se tillsammans med denna version.](#)

Beräknad tidsåtgång för att gå igenom underlaget är cirka 50 minuter. Om ni vill fördjupa diskussionen i arbetsgruppen finns fler fallbeskrivningar med diskussionsfrågor längst bak i materialet. Det kan ni förslagsvis göra vid ett eller flera kommande APT-möten och på så sätt hålla igång diskussionen om äldre och våld i arbetsgruppen. Möjligt är naturligtvis också att ni ägnar en avsatt tid för att lyfta fram och diskutera egna erfarenheter av våld bland äldre som förekommit vid er arbetsplats.

De fallbeskrivningar som utgör diskussionsexempel är autentiska och har samlats in från kommuner av Jämställdhetsmyndigheten. De har varsamt skrivits om för att inte gå att identifiera.

Följande tas upp i presentationen:

- Att våld förekommer också bland äldre (Budskapet är att: Våld förekommer bland äldre).
- Verktyg som hjälper er att se våld och att motverka det – till exempel våldets olika uttryck samt förslag på vilka ni kan behöva samarbeta med (Budskapet är att: Våld tar sig många olika uttryck och ni behöver samarbeta med andra aktörer).
- Underlag för en intern diskussion – en fallbeskrivning med diskussionsfrågor och tre extra fallbeskrivningar med diskussionsfrågor.
- Exempel på hur ni kan fråga äldre om ni misstänker våld.
- Tecken på våld.
- Frågor som hjälper er att gå vidare för att få in perspektivet våld i er verksamhet och mer aktivt börja arbeta med/planera för frågan.
- Avslutningsvis ges förslag på fördjupningsmaterial – bland annat en webbutbildning och ett utbildningsmaterial.

Att tänka på inför diskussionstillfället

- Var tydlig med syftet med diskussionstillfället.
- Läs gärna på innan och tänk på hur mötet kan genomföras.
- Att deltagare ofta har olika mycket förkunskap.
- Att våld är ett område som kan väcka känslor och motstånd.
- Ha en beredskap för att det kan förekomma våldsutsatthet bland personalen.



 Socialstyrelsen

I en gemensam utvecklingsprocess är det viktigt att tänka på att det är tillåtet att ha olika uppfattningar, att pröva sig fram och att överge en uppfattning för en ny under processens gång. Det är också viktigt att vara medveten om och ha beredskap för att personer i arbetsgruppen själva kan ha erfarenhet av våld.

- Var tydlig med syftet med diskussionstillfället (om något särskilt föranlett den eller om ni exempelvis behöver utveckla er gemensamma kunskapsgrund).
- Om du som håller i presentationen vill läsa på lite innan: se tips och fördjupning lite längre ner i denna presentation. Där finns det länkar till webbutbildning, webbplats och utbildningsmaterial.
- Var medveten om att deltagare ofta har olika mycket förkunskap.
- Tänk på att våld är ett område som kan väcka känslor, motstånd och som det finns en samhällsdebatt kring.
- Ha en beredskap för att det kan förekomma våldsutsatthet bland personalen. Det är viktigt att ha koll på vart man kan hänvisa om man har en kollega eller medarbetare som är utsatt.
- Avsett gärna lite tid efter mötet för att fånga upp olika reaktioner och frågor.
- Du kan alltid hänvisa vidare till exempelvis Kvinnofridslinjen – telefonnummer [020-50 50 50](tel:020-505050). Se länkar i slutet av denna presentation.
- Koppla gärna utbildningen till er verksamhet och det dagliga arbetet.

Äldre och våld

Fallbeskrivningar och diskussionsunderlag för ett APT om äldre
och våld

Här börjar själva presentationen.

Innehåll i presentationen

1. Vad ska vi ta med oss från detta utbildningstillfälle?
2. Situationer då våld mot äldre kan förekomma
3. Våldet kan ta sig många olika uttryck
4. Tecken på våld
5. Fallbeskrivning
6. Diskussionsfrågor
7. Våga fråga
8. Hur går vi vidare?
9. Tips på fördjupning och stöd till utsatta
10. Fler fallbeskrivningar med diskussionsfrågor

Vad ska vi ta med oss från detta utbildningstillfälle?

- Äldre kan både utsättas för och utsätta andra för våld.
- Få en bild av vem förövaren kan vara.
- Veta att våldet kan ta sig många olika uttryck och förändras över tid.
- Uppmärksamma tecken på våld.
- Känna till olika sätt att förebygga våld.
- Fått möjlighet att diskutera och reflektera kring våld och äldre tillsammans i arbetsgruppen.



Inledningsvis. Vad är viktigt att vi som arbetar med detta diskussionsunderlag tar med oss från detta tillfälle?

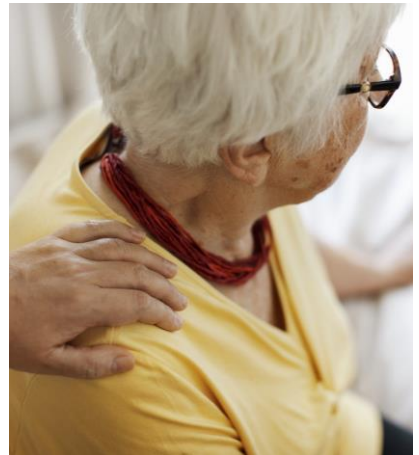
Målsättningen för arbetet med detta APT är att vi i arbetsgruppen:

- Vet att äldre personer både kan utsättas för och utsätta andra för våld
- Har en bild av vem förövaren kan vara (*kan även inkludera personal och barn till den äldre*)
- Känner till att våld kan ta sig många olika uttryck och förändras över tid
- Vet vilka vi kan behöva samarbeta med för att förebygga våld (*både internt och externt*)
- Känner till tecken på våld och hur vi kan fråga om våld
- Har fått möjlighet att reflektera och diskutera området våld och äldre.

Därutöver får vi (chef och arbetsgruppen) möjlighet att tillsammans börja planera för hur vi kan arbeta framöver för att upptäcka och motverka våld bland äldre.

Situationer då våld mot äldre kan förekomma

- Det våld som förekommit i en nära relation försvinner inte vid en viss ålder.
- Många äldre har anhöriga som står för stora insatser. Inom anhörigvården kan våld utövas mot och av den äldre.
- Många äldre som drabbas av demenssjukdom förändras i sitt beteende. Hit hör bland annat oro och aggressivitet vilket kan leda till att våld uppstår.
- Även personal eller vuxna barn kan utöva våld mot äldre.



De situationer som nämns här ska inte uppfattas som en uttömmande lista på situationer där det kan förekomma våld. De är exempel på några vanliga situationer som kan vara bra att känna till och vara lite extra uppmärksam på.

- Det våld som förekommit i en nära relation försvinner inte vid en viss ålder.
- Många äldre har anhöriga som står för stora insatser. Inom anhörigvården kan våld utövas både av den anhöriga mot den äldre eller att den äldre utövar våld mot den anhöriga. Här kan samarbete med kommunens anhörigstöd spela en viktig roll. Äldre med stora behov kan få mycket stöd från anhöriga. De kan ofta ha lite eller ingen äldreomsorg alls, varför insynen i dessa hem/relationer är mycket begränsade.
- Många äldre som drabbas av demenssjukdom förändras i sitt beteende. Hit hör bland annat oro och aggressivitet vilket kan leda till att våld uppstår. Här kan ett demensteam, demenssjuksköterska eller personal med kunskap om demens inom hälso- och sjukvården vara till hjälp.
- Även personal eller vuxna barn kan utöva våld mot äldre. Här kan våldet uppstå i situation där den utsatta är beroende av den som ska hjälpa och stödja. Det kan till exempel vara vid hjälp med personlig hygien men också andra situationer till exempel när den äldre får hjälp med sin ekonomi.

Våldet kan ta sig många olika uttryck

Utöver fysiskt våld kan det handla om

- psykiskt våld
- sexuellt våld
- latent våld
- försummelse
- funktionshinderrelaterat våld.

Många former av våld går inte att se, utan gör sig främst påmind genom en känsla av obehag och att något är fel.



 Socialstyrelsen

Våldet kan ta sig många olika uttryck. Utöver det **fysiska våldet** kan det bland annat handla om:

- **Psykiskt våld.** Det kan exempelvis handla om hot, tvång, trakasserier, glåpord och förlöjliganden. Den våldsutsatta kan också utsättas för kontroll, social isolering och begränsningar.
- **Sexuellt våld** kan innebära olika former av sexuellt påtvingade handlingar som samlag utan samtycke, sexuella trakasserier och användning av ett sexuellt kränkande språk.
- **Latent våld** innebär att den utsatta lever med en ständig rädsla eller oro för våld. Våldet kan vara ilska eller aggressivitet som visar sig i förövarens kroppshållning och kroppsuttryck, som upplevs som hot.
- **Försummelse** kan exempelvis vara att den utsatta inte får den hjälp med mat, medicin eller hygien som hon eller han behöver. Den utsatta kan förvägras hjälp med att komma ur sängen, få för lite, för mycket, felaktig eller ingen medicin alls.
- **Funktionshinderrelaterat våld.** Detta innebär att den som utövar våld utnyttjar den äldres funktionsnedsättning till exempel genom att ställa rollatorn utom räckhåll för den äldre.

Det finns även andra typer av våld, till exempel:

- **Ekonomiskt våld** kan uttryckas genom ekonomiska hot, begränsningar av gemensamma ekonomiska tillgångar eller genom att tvinga någon att utföra ekonomiska olagligheter. Exempel är kontroll, så att partnern inte själv får tillgång till eller får bestämma över ekonomin, eller att gemensamma tillgångar undanhålls.

Medan det fysiska våldet ibland går att se, kan mycket av det övriga våldet vara mer osynligt och göra sig påmint genom en känsla av obehag och att något är fel.

Tecken på våld

Tecken på våld kan vara både psykiska och fysiska.

Några exempel:

- Ändrat beteende, till exempel att den äldre drar sig undan.
- Den äldre upplevs vara orolig, rädd eller nedstämd.
- Blåmärken eller andra märken på kroppen.



Ibland kan tecken på våld vara svåra att upptäcka. Det kan finnas både fysiska och psykiska tecken. Medan de fysiska tecknen kan vara lätta att upptäcka kan det vara svårare att identifiera psykiska tecken. Det kan handla om:

- Ändrat beteende

Till exempel att den äldre drar sig undan och inte vill delta i sociala aktiviteter eller upplevs som mer aggressiv.

- Den äldre upplevs som rädd, nedstämd eller orolig.

Till exempel vid hjälp med personlig hygien.

- Blåmärken

Det kan vara svårt att avgöra vilka skador hos den äldre personen som är åldersrelaterade och vilka som orsakats av våld.

Därför är det viktigt att fråga hur en skada har uppkommit.

Kom ihåg: Äldre människor ska enligt socialtjänstlagen ha möjlighet att leva ett värdigt liv, bo under trygga förhållanden och känna välbefinnande. Vi som personal behöver därför ta reda på vad som behöver göras för att den äldre personen ska känna sig trygg.

Fallbeskrivning

En 80-årig kvinna bor med sin vuxna son och har hemtjänst. Vid en sjukhusvistelse berättar kvinnan att hon ramlat för att sonen knuffat henne. Detta får biståndshandläggaren veta vid vårdplaneringen.

Handläggaren upplever sonen som hotfull och hemtjänsten kan ofta inte genomföra insatser då sonen inte släpper in dem.

Kvinnan är skriven på lägenheten och sonen har sagt att mamman står för de flesta utgifterna. Han tycker inte att ett särskilt boende är ett alternativ för mamman utifrån ekonomiska aspekter.

Kvinnan hör dåligt vilket gör det svårt att prata med henne och sonen är ofta med henne eller i rummet bredvid vilket gör det svårt att fråga om utsatthet och hur kvinnan har det.

En tid senare får kvinnan hett vatten på sig och vill inte berätta hur det gick till.

Handläggaren och hemtjänsten är oroliga för att värre saker ska ske.

Efter en tid går sonen med på att mamman flyttar till särskilt boende. I väntan på det utökas tillsynsinsatserna och handläggaren gör återkommande hembesök, några av dem tillsammans med handläggare från individ- och familjeomsorgen som arbetar med våld i nära relationer.



Läs upp fallbeskrivningen.

Obs. Om ni arbetar vid ett särskilt boende kan ni byta ut exemplet mot ett från särskilt boende. Se längst bak i materialet.

Diskussionsfrågor finns på de bilder som följer.

Diskussionsfråga 1

I exemplet beskrivs samverkan mellan sjukvården och äldreomsorgen och mellan äldreomsorgen och de som arbetar med våld i nära relationer inom socialtjänsten.

- Hur ser våra förutsättningar ut för att samarbeta med dessa aktörer om våld?
- Vilka andra kan vi behöva samarbeta med för att förebygga och hantera de situationer där våld mot äldre kan förekomma?
- I exemplet löser de situationen genom att mamman flyttar till särskilt boende. Kan vi se andra möjliga lösningar?



Läs upp diskussionsfrågorna.

Diskussionsfråga 2

I exemplet är det ett vuxet barn som utsätter sin mamma för våld. Det kan även ske mellan makar. När det gäller äldre förekommer det även att våldet utövas av personal inom äldreomsorgen. Diskutera:

- I vilka situationer kan våld uppstå där en personal är inblandad? Vad kan det bero på och hur kan det undvikas?
- Hur kan vi agera om vi misstänker eller ser att en kollega utövar våld mot en brukare?



Läs upp frågorna.

Tänk på att lyfta även psykiskt våld, till exempel att någon är nedvärderande eller elak.

Diskussionsfråga 3

Den äldre kvinnan utsätts för våld vid flera olika tillfällen.

- Hur hade den äldre kvinnans situation kunnat upptäckas tidigare?
- Hur hade den äldre kvinnans situation kunnat hanterats tidigare?



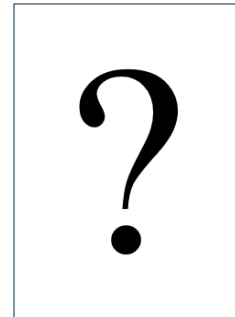
Läs upp diskussionsfrågorna.

Våga fråga

Genom att fråga ger vi den äldre en chans att berätta, samtidigt som vi kan få ett underlag för att hantera det våld som eventuellt förekommer.

Förslag på hur vi kan fråga:

- Jag ser att du har ett blåmärke, hur fick du det?
- Har någon skrämmt dig eller gjort dig illa?
- Du är inte som vanligt, är det något som har hänt?
- Är det någon du är rädd för?
- Känner du dig trygg här?



Våga fråga

Genom att fråga ger vi den äldre personen en chans att berätta, vi markerar att våld inte är acceptabelt samtidigt som vi kan få ett underlag för att hantera det våld som eventuellt förekommer eller har förekommit.

Att berätta om att vara utsatt för våld kan vara mycket svårt och omgärdat av skam. Det kan ta tid innan personen vill berätta. Men genom att fråga visar vi att vi är beredda att lyssna när den äldre vill berätta.

Det är viktigt att samtala om detta på ett respektfullt sätt och ha gott om tid avsatt för samtalet.

Förslag på hur man kan fråga:

- Jag ser att du har ett blåmärke, hur fick du det?
- Har någon skrämmt dig eller gjort dig illa?
- Du är inte som vanligt, är det något som har hänt?
- Är det någon du är rädd för?
- Känner du dig trygg här?

Överväg frågorna noga om personen till exempel har en demenssjukdom. Det är viktigt att frågorna inte triggat igång något som förvärrar situationen.

Hur går vi vidare?

Diskutera och skriv gärna ner vad ni kommer fram till.

- Behöver vi ha mer kunskap – vem behöver vad?
- Vilka behöver vi samarbeta med?
- Vem ser till att samarbetsvägar finns och att dessa fungerar?
- Hur kan vi göra för att frågan om våld och äldre hålls aktuell?
- Vad är nästa steg? – Vem gör vad?
- Vem tar ansvar för uppföljningen? – När ska vi följa upp?



Hur kan vi arbeta framöver för att förebygga och upptäcka att våld förekommer?

Diskutera och skriv gärna ner vad ni kan behöva göra och vem som ansvarar för att det blir gjort?

-Behöver vi mer kunskap – vem behöver vad? Tips på fördjupning – se nästa bild. Finns det någon i vår organisation eller kollegor i andra verksamheter som vi kan bjuda in för att lära oss mer?

-Vilka behöver vi samarbeta med och vem ansvarar för att skapa de samarbetsvägar som behövs och att de fungerar? Tänk på olika professioner både internt och utanför er organisation

-Hur kan vi göra för att hålla denna fråga aktuell. Till exempel ha våld som en stående fråga med jämna intervall på våra APT-möten?

-Vad är ert nästa steg? Sammanfatta: vad som ska göras och vem ska göra vad?

-När ska vi följa upp det vi kommer fram till – vem tar ansvar för uppföljningen?

Tips på fördjupning

Webbutbildning: Våld mot äldre

Skriftligt utbildningsmaterial: Våld i nära relationer och hedersrelaterat våld

Kunskapsguiden: Våld i nära relationer

Dessa material hittar du på Kunskapsguiden.se under temat
Våld i nära relationer/särskild utsatthet

<https://kunskapsguiden.se/omraden-och-teman/vald-och-fortryck/vald-i-nara-relationer/sarskild-utsatthet/vald-aldre>



Några tips för er som vill fördjupa er i området
Här ser ni länkarna till:

Webbutbildning – Våld mot äldre

Våld i nära relationer och hedersrelaterat våld - ett utbildningsmaterial
Ett avsnitt handlar specifikt om äldre och våld

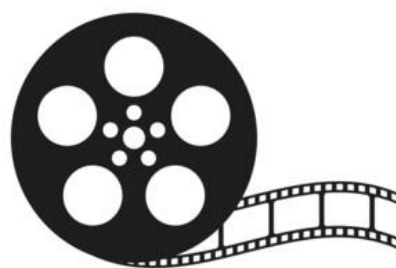
Kunskapsguiden – tema Våld i nära relationer

Filmer om att fråga om våld

Nationellt centrum för kvinnofrid har tagit fram filmer om att fråga om våld:

[Film – att ställa frågor om våld, äldreomsorgen \(Gustav\)](#)

[Film – att fråga om våld, hemtjänsten \(Margit\)](#)



 Socialstyrelsen

Det finns även filmer om hur man kan ställa frågor om våld:

Filmer från Nationellt centrum för kvinnofrid (NCK).

För att ge socialtjänsten och andra yrkesverksamma inom kommunen stöd i arbetet med att ställa frågor om våldsutsatthet har NCK tillsammans med länsstyrelserna tagit fram utbildningsfilmer med olika exempel på hur man kan fråga om våld.

Stöd till den som blivit utsatt för våld eller utsätter andra

[Kvinnofridslinjen](#) ger stöd till dig som utsatts för fysiskt, psykiskt eller sexuellt våld. Samtalet är gratis och du är anonym när du ringer. Ring 020-50 50 50

[Rätt att välja](#) är en stödlinje för dig som lever med regler och begränsningar. Det kan handla om att du utsatts för kontroll, hot eller våld. Ring 020-57 70 70

[Stödlinjen för män](#). Ring 020-80 80 80

[Stödlinjen för transpersoner](#). Ring 020-55 00 00

[Välj att sluta](#) är en nationell telefonlinje för dig som vill få hjälp att förändra ett kontrollerande eller våldsamt beteende mot dina närstående. Ring 020-555 666



 Socialstyrelsen

Det finns också stödlinjer dit våldsutsatta kan höra av sig för att få stöd. Här kan även yrkesverksamma och anhöriga höra av sig.

NCK:s stödlinjer för våldsutsatta

NCK driver fyra stödtelefoner för våldsutsatta. Du hittar mer information om respektive stödtelefon på deras webbplatser.

[Kvinnofridslinjen](#)

[Stödlinjen för män](#)

[Stödlinjen för transpersoner](#)

[Rätt att välja](#)

Kvinnofridslinjen ger stöd till dig som utsatts för fysiskt, psykiskt eller sexuellt våld. Samtalet är gratis och du är anonym när du ringer. Ring 020-50 50 50. <https://kvinnofridslinjen.se/>

Rätt att välja är en stödlinje för dig som lever med regler och krav för att skydda familjens rykte eller heder. Det kan handla om att du utsatts för kontroll, hot eller våld. Ring 020-57 70 70.

<https://rattattvalja.se/>

Fler fallbeskrivningar med diskussionsfrågor



Extra fallbeskrivning

Ett par beviljas en parboendelägenhet på ett särskilt boende, främst utifrån kvinnans omsorgsbehov. Under den första tiden efter inflyttning märker flera i personalgruppen att trots att kvinnan flera gånger sagt att hon vill vara med på olika aktiviteter som ordnas så är varken hon eller hennes man med. Personalen upplever att paret isolerar sig alltmer och mannen vill inte heller att kvinnan ska ta emot de insatser som erbjuds henne.

Kvinnans kontaktperson försöker hitta sätt att få vara själv med henne och därigenom få ställa frågor om hur hon har det och hur mannen behandlar henne, men hen lyckas inte få träffa kvinnan utan att mannen är med. Efter en tid börjar grannar i lägenheten bredvid berätta att de hör skrik, bråk och tumult i lägenheten på kvällarna.

Fallexempel i särskilt boende.

Diskussionsfrågor

- Vad är det i berättelsen som kan tyda på att kvinnan utsätts för våld?
- Hur skulle kontaktpersonen kunna göra för att få träffa kvinnan utan att mannen är med?
- Måste de förklaringar till de tecken på våld som syns vara våld eller kan det finnas andra förklaringar?
- Hade det våld som eventuellt förekommer kunnat förbyggas av hur handläggningen av ärendet genomförts?



Läs upp diskussionsfrågorna.

Extra fallbeskrivning

Ett par i 70-årsåldern. Mannen har en demenssjukdom och är aggressiv. Paret har inga hemtjänstinsatser, utan endast trygghetslarm. Kvinnan börjar efter en tid att larma på kvällar och nätter och när nattpatrullen kommer är mannen upprörd och aggressiv. Kvinnan har ibland blåmärken eller har fallit.

Personalen noterar att hemmet har lite möbler och kvinnan ber om ursäkt för detta och berättar i förtroende att mannen slagit sönder stora delar av hemmet.

Vid några larmbesök berättar kvinnan att mannen slagit henne med en krycka och en gång knuffat henne nerför trappan. Vid andra

tillfällen är hon ovillig att berätta om vad som hänt, utan säger bara att hon har ramlat och slagit sig och förnekar att hon är utsatt för våld.

Vid ett tillfälle kontakter nattpatrullen polisen men då kvinnan inte vill göra någon anmälan så leder det inte vidare.

Efter en tid läggs mannen in på sjukhus.

Vid vårdplaneringen i samband med utskrivning från sjukhuset beslutas att mannen ska erbjudas plats på ett demensboende.

Diskussionsfrågor

- Vilka andra yrkesgrupper hade kunnat kopplas in vid ett tidigt skede? Diskutera vilka, hur och varför?
- Kvinnan vill inte prata om det våld som hon utsatts för. Diskutera varför kvinnan agerar så?
- Då kvinnan inte vill tala om vad som sker blir det svårt för äldreomsorgen eller andra delar av socialtjänsten att agera. Hur skulle man kunna uppmärksamma de problem som finns i hemmet i ett tidigare skede?



Läs upp diskussionsfrågorna.

Extra fallbeskrivning

En kvinna lever med sin 75-årig make som sitter i rullstol och har en demenssjukdom.

Paret har hjälp med städning och mannen är beviljad dagverksamhet som han sällan går till.

Kvinnan har kontakt med en anhörigkonsulent som kontaktar biståndshandläggaren med kvinnans samtycke. Kvinnan har beskrivit för anhörigkonsulenten att hon inte orkar ta hand om sin man på ett bra sätt.

Hon säger att hon är trött och att det hänt att hon är dum, förlöjligar, eller skriker på honom. Hon säger även att han ibland inte får den hjälp han behöver, exempelvis mat eller mediciner i tid eller hjälp med dusch då han behöver det. "Jag känner inte igen mig själv, jag

är så elak när jag pratar med honom, men jag orkar verkligen inte", säger kvinnan.

Utifrån berättelsen sätts fler hemtjänstinsatser in och personalen försöker motivera mannen att gå till dagverksamheten.

Efter en tid upptäcker man att mannen har märken runt handlederna.

Biståndshandläggaren ställer fler frågor till kvinnan om hur de har det. I samtalen framkommer att det hänt att hon har bundit fast honom i rullstolen för att hon ska kunna få sova en stund eller gå till affären.

Diskussionsfrågor

- Vad är det för olika typer av våld som förekommer i exemplet?



Läs upp diskussionsfrågorna.

Diskussionsfrågor

Paret har viss kontakt med hemtjänsten. Kvinnan har också kontakt med en anhörigkonsulent och är medveten om att det hon gör ibland inte är rätt. Trots det fortsätter våldet och utvecklas till något mycket negativt.

- Vad kunde de olika aktörerna ha gjort?
- Kunde någon ytterligare ha kopplats in i ärendet?



Läs upp diskussionsfrågorna.

