

Motverka kriminalitet bland barn och unga

Stöd för socialtjänstens
brottsförebyggande arbete
med barn och unga

Normbrytande beteende och kriminalitet bland barn och unga

Samhället behöver bygga en stark kedja mot brott som fångar upp barn och ungas behov, oavsett var i brottsutvecklingen de befinner sig.

Socialtjänsten har en nyckelroll i det brottsförebyggande arbetet med barn och unga. Det arbetet sträcker sig hela vägen från tidigt förebyggande insatser till stöd att lämna kriminalitet.

För att motverka normbrytande beteende och att barn och unga begår brott behöver socialtjänsten utgå ifrån barnets situation och behov och använda sig av bästa tillgängliga kunskap.

I den här foldern presenterar vi stöd och kunskap i arbetet från Socialstyrelsen.



Tidigt förebyggande arbete minskar risken för kriminalitet

Det finns ingen enskild förklaring till varför vissa barn och unga börjar begå brott. Men vi vet från forskning vilka skyddsfaktorer som kan motverka en ogynnsam utveckling och vilka riskfaktorer som kan påverka barns uppväxtvillkor negativt, och som ökar risken för till exempel psykisk ohälsa, missbruk och kriminalitet.

En trygg och bra start i livet för alla barn

Om det finns en tillit till samhället så ökar det möjligheten att familjer efterfrågar insatser tidigt, innan problemen blivit för stora. Ett sätt att bygga relationer och öka tilliten kan till exempel vara utökade hembesöksprogram. Då får nyblivna föräldrar besök från både socialtjänsten och hälso- och sjukvården. Ett annat exempel är familjecentraler, som har många verksamheter samlade, såsom barnmorskemottagning, barnavårdscentral, öppen förskola och förebyggande socialtjänst, som träffar blivande eller nyblivna föräldrar.

Koppling till våldsförebyggande arbete

Att bevittna eller utsättas för våld under uppväxten är en riskfaktor för kriminalitet. Genom att fånga upp och ge stöd till dessa barn kan risken minska för att barnen själva utvecklar ett normbrytande beteende eller använder våld mot andra.

Tidiga och samordnade insatser (TSI)

Skola, hälso- och sjukvård och socialtjänst behöver bli bättre på att samordna sitt stöd till barn och unga. Tidiga och samordnade insatser betyder att personal från skola, hälso- och sjukvård och socialtjänst arbetar tillsammans för att skapa en helhet för barn och unga som är i behov av stöd från flera aktörer.

TSI-boken ger praktiskt stöd i uppstart och utveckling av arbetet. Innehållet bygger på erfarenheter av sex års utvecklingsarbete i omkring 90 kommuner och 16 regioner under åren 2017–2023.



Exempel på metoder och arbetssätt för att förebygga brott

Vi har samlat exempel på metoder och arbetssätt som används i arbetet med att förebygga normbrytande beteende och brott bland barn och unga i Sverige. Metoderna och arbetssätten riktar sig till socialtjänsten, skola, polis, hälso- och sjukvård, fritidsverksamhet eller föreningar. De används ofta i samverkan mellan flera av dessa aktörer. Samlingen av exempel ska vara till hjälp för att stärka lokalt och regionalt samarbete samt för planering och för att ge en gemensam förståelse av de arbetssätt som används.

Du hittar länk till samlingen av metoder på Kunskapsguiden.se under temat Barn och unga som begår brott.

Läs mer på Kunskapsguiden.se om:

- Utökade hembesök i utsatta områden
- Skolsociala team
- TSI (tidiga samordnade insatser)
- Familjecentraler
- Barn som anhöriga
- Våldsförebyggande arbete och våld i nära relationer

Allt börjar med en bra bedömning

Kunskapen om vilka risk- och skyddsfaktorer som har samband med att barn och unga kan utveckla ett normbrytande beteende kan hjälpa socialtjänsten att identifiera och uppmärksamma de barn som kan behöva stöd i ett tidigt skede.

För att kunna hjälpa barn och unga i risk behöver socialtjänsten först identifiera vilka riskfaktorer och behov det enskilda barnet har och arbeta för att barnet och familjen ska bli motiverade att ta emot stöd.

Handboken Barn och unga som begår brott

Handboken beskriver det regelverk som är aktuellt i socialtjänstens arbete när ett barn eller en ung person är misstänkt för brott eller har begått brott.



Kunskapsstöd om risk och behov

- Forskning om risk- och skyddsfaktorer för normbrytande beteende.
- Kunskap om att utreda och bedöma barn och unga med normbrytande beteende.



Att bedöma risker, behov och mottaglighet (RBM-principerna)

Principerna om risk, behov och mottaglighet (RBM) är en modell för bedömning och behandling av normbrytande/kriminellt beteende. Socialstyrelsens kunskapsstöd inklusive de insatser som rekommenderas har sin grund i denna modell.

Ge anpassade insatser med stöd i forskning till barn och föräldrar

Genom att ge riktade insatser med stöd i forskning kan socialtjänsten hjälpa barnen och deras familjer att vända en negativ utveckling. På Kunskapsguiden finns fördjupad information om kunskapsstödet och stöd för implementering.

Kunskapsstöd med rekommenderade insatser

- Stöd för att planera, utforma och följa upp ärenden.
- Rekommendationer om insatser som socialtjänsten bör erbjuda till barn med hög risk för fortsatt normbrytande beteende och återfall i brott.
- Filmade föreläsningar och material för stöd till implementering.



Socialstyrelsen rekommenderar strukturerade insatser

Socialtjänsten bör erbjuda:

För barn 6–11 år med hög risk för fortsatt normbrytande beteende

- beteendebaserade föräldraskapsstödsprogram
- multimodala KBT-baserade färdighetsträningsprogram

För barn 12–17 år med hög risk för fortsatt normbrytande beteende och återfall i brott

- strukturerad familjebehandling
- Treatment Foster Care Oregon (TFCO)
- strukturerad, individuell KBT-baserad beteende- och färdighetsträning

Stöd att implementera kunskapsstödet

Stöd för implementering av kunskapsstödet ”Insatser för att motverka fortsatt normbrytande beteende och återfall i brott” och de insatser som rekommenderas finns på Kunskapsguiden.se. Stödet består av fyra delar:

- En filmad presentation av kunskapsstödet och stöd för workshop.
- En filmad föreläsning om risk, behov och mottaglighet (RBM) och stöd för workshop.
- En filmad föreläsning om avtalssamverkan mellan kommuner.
- Information om metoder som ges som exempel i kunskapsstödet rekommendationer.

Läs mer på Kunskapsguiden.se om:

- Metoder för att bedöma risker och behov
- Att använda och implementera rekommenderade insatser för socialtjänstens arbete med barn 6–17 år
- Samverkan och informationsdelning mellan socialtjänst, polis och skola
- Socialtjänstens ansvar i rättsprocessen

Om barn och unga i organiserad brottslighet

Barn har rätt till skydd från alla former av våld och utnyttjande. Den utveckling vi ser där allt yngre barn involveras i våldsdåd och organiserad brottslighet är allvarlig.

Det är ett förhållandevis nytt fenomen att barn i yngre åldrar är involverade i grov kriminalitet. Samhället behöver bli bättre på att upptäcka dessa barn tidigare för att kunna ge stöd att lämna organiserad brottslighet.

Med ett kunskapsbaserat arbetssätt kan barn och unga i kriminalitet få tillgång till behandlingsinsatser som ger effekt. Det vetenskapliga underlag som finns för psykosociala insatser för att minska gängkriminalitet pekar i samma riktning som våra rekommendationer i kunskapsstödet.

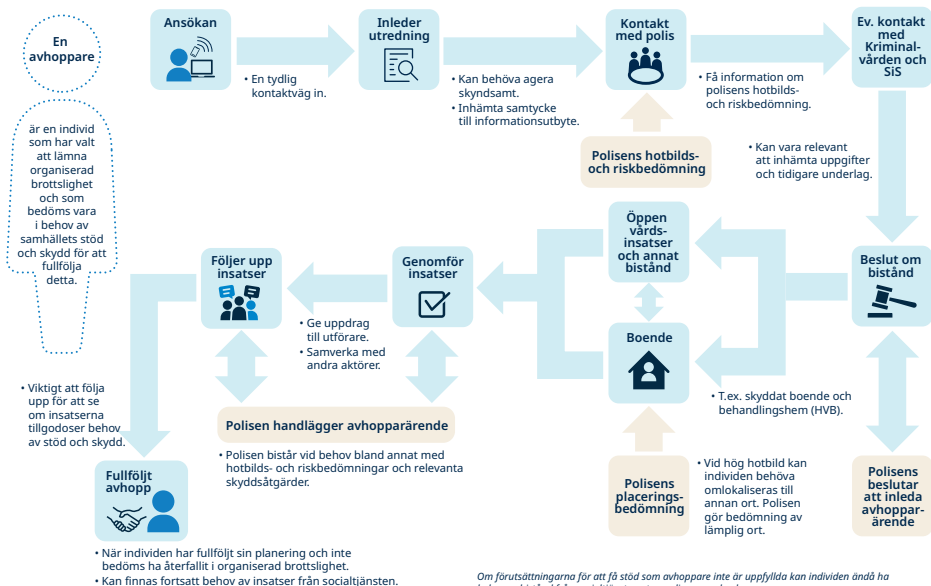
Socialstyrelsen samverkar med sju myndigheter för att etablera en sammanhållen struktur för arbetet med barn och unga i organiserad brottslighet (Bob).

Arbeta med avhoppare

Personer som är motiverade att lämna organiserad brottslighet behöver få samhällets stöd och skydd för att lyckas. Det är en viktig åtgärd för att få stopp på det grova våldet i samhället. Barn och unga i organiserad brottslighet kan också behöva identifieras som möjliga avhoppare.

Att arbeta motiverande och sedan ge stöd i avhoppprocessen kräver intensiv samverkan mellan socialtjänsten och polisen. Även Kriminalvården, Statens institutionsstyrelse och hälso- och sjukvården kan vara viktiga aktörer.

Process vid avhopparens väg ut ur organiserad brottslighet



Stöd till socialtjänsten i arbetet med avhoppare

Socialstyrelsen, Polismyndigheten, Kriminalvården och Statens Institutionsstyrelse (SiS) arbetar för att utveckla och stärka stödet till avhoppare. Arbetet har bland annat mynnat ut i:

- en processkarta
- stödmaterial om hur socialtjänstens utredningar av en avhoppares behov av stöd och skydd kan se ut
- digitalt samarbetsrum (i samverkan med SKR)
- nätverksträffar.

Läs mer på [Kunskapsguiden.se](https://kunskapsguiden.se) om:

- Stöd för socialtjänstens arbete med avhoppare
- Olika aktörers ansvar i avhoppprocessen
- Barn som avhoppare
- Stöd till anhöriga till individer i kriminell miljö

Kontakt för frågor om Socialstyrelsens arbete med avhoppare: avhoppare@socialstyrelsen.se

Former för samverkan

Samverkan mellan socialtjänst, polis, skola, hälso- och sjukvård, fritid och civilsamhälle behöver stärkas på många håll. Samverkansformerna behöver också i större utsträckning leda till att barn och unga får tillgång till vetenskapligt utvärderade insatser för att vända en negativ utveckling. Flera myndigheter och samhällsaktörer arbetar tillsammans för att ge kommunerna bästa möjliga förutsättningar till samverkan i brottsförebyggande syfte.

SSPF – samverkan mellan skola, socialtjänst, polis och fritidssektor

- Informationsmaterial om samverkan i SSPF
- Möjlighet till stöd genom Socialstyrelsen, Brå med flera
- Digitalt samarbetsrum (i samverkan med SKR)
- Nätverksträffar
- Modell för uppföljning



Läs mer på [Kunskapsguiden.se](https://kunskapsguiden.se) om:

- Samverkansformer i brottsförebyggande syfte
- Att dela information mellan socialtjänst, skola och polis
- Socialtjänstens möjligheter att lämna uppgifter till polisen enligt sekretesslagstiftningen

SIG – samverkan i sociala insatsgrupper mellan skola, socialtjänst och polis

- Informationsmaterial om samverkan
- Vägledning i arbetet
- Möjlighet till stöd genom Socialstyrelsen, Brå med flera
- Nätverksträffar
- Modell för uppföljning
- Utbildning i SIG: RBM



Dela information mellan socialtjänst, skola och polis

Socialtjänsten, skolan och polisen behöver samverka med varandra för att förebygga att barn och unga begår brott. Att dela information kan öka möjligheten att ge barnet rätt stöd. För att barn och föräldrar ska få rätt stöd i ett tidigt skede krävs en snabbfotad och effektiv samverkan kring det enskilda barnet.

Socialstyrelsen, Skolverket och Polismyndigheten har tillsammans med flera kommuner tagit fram stödmaterial för bättre samverkan:

- Filmer med olika scenarier
- Reflektionsmaterial
- Frågor och svar om lagar och regler om att dela information

Kunskapsguiden – när du måste veta

Kunskapsguiden är en webbplats som samlar kunskapsstödande produkter från Socialstyrelsen, andra myndigheter och aktörer. Här hittar du som arbetar inom socialtjänsten eller hälso- och sjukvården stöd och vägledning för dig och din verksamhet.

Tema: Tidiga samordnade insatser



Tema: Barn som begår brott



Tema: Avhoppare





Socialstyrelsen