

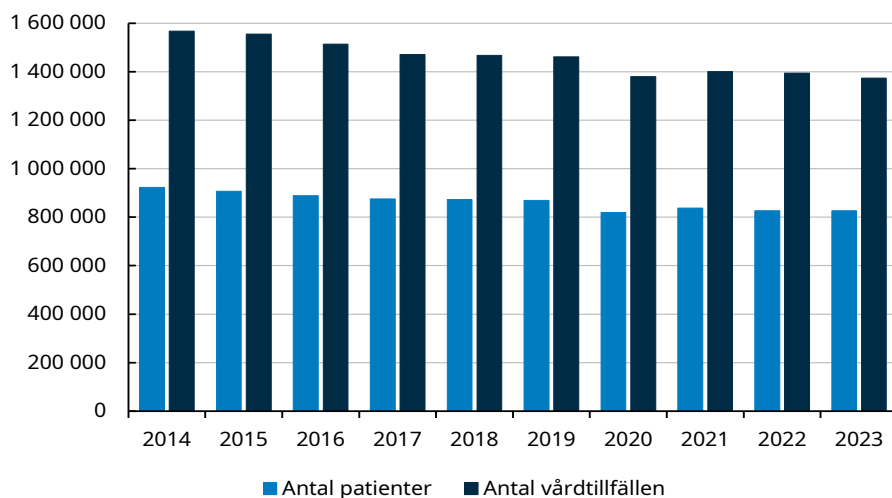
Statistik om sjukdomar behandlade i slutna vård 2023

Av de nästan 1,4 miljoner inskrivningar som gjordes i den slutna vården år 2023 orsakades majoriteten av sjukdom, drygt en miljon. Det har skett en minskning av patienter i den slutna vården under en längre period. Hjärt- och kärlsjukdomar var det mest förekommande sjukdomskapet bland patienter inskrivna i slutna vård.

Färre patienter i den slutna vården

År 2023 gjordes totalt 1 374 000 inskrivningar i den slutna vården. De flesta av dem, 1 050 000, orsakades av sjukdomstillstånd. Av dessa utgjorde män 52 procent och kvinnor 48 procent. Inskrivningar till följd av skada eller förgiftning och graviditet eller förlossning var färre, 140 000 respektive 116 000 vårdtillfällen. Eftersom vissa individer vårdades mer än en gång under året var antalet patienter lägre än antalet vårdtillfällen, 827 000 stycken.

Figur 1. Antal patienter och antal vårdtillfällen i den slutna vården, 2014–2023



Källa: Patientregistret, Socialstyrelsen

Mellan år 2014 och 2023 har antal patienter i den slutna vården minskat med 95 000 (vilket motsvarar 10 procent). Minskningen gäller samtliga sjukdomskapitel förutom kapitlet vissa *perinatala tillstånd*. Bortsett från ökningen i antal patienter i slutna vård mellan 2020 och 2021 under covid-19-pandemin har minskningen varit konstant. Sett till antal patienter är *symtomdiagnoser* (exempelvis bröst- och buksmärtor) det sjukdomskapitel

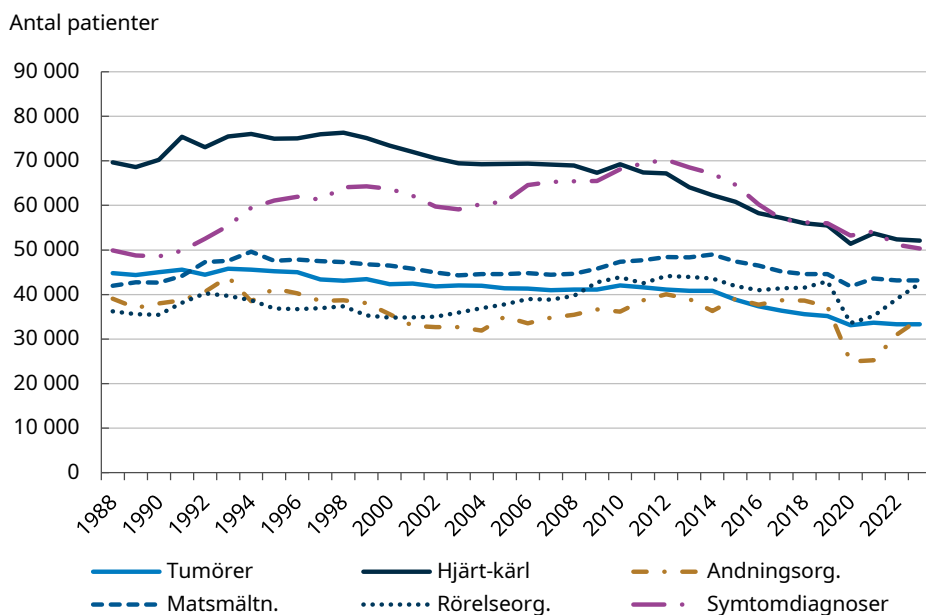
som minskat mest (25 000 patienter), följt av *hjärt- och kärlsjukdomar* (20 000 patienter) under perioden 2014–2023.

Sett ur ett kortare perspektiv, har antal patienter i vissa sjukdomskapitel ökat mycket jämfört med 2022. Till exempel har *andningsorganens sjukdomar* och *rörelseorganens sjukdomar* ökat med 6 500 respektive 6 000 patienter. Antalet patienter i dessa två sjukdomskapitel är nästan på samma nivå som före covid-19-pandemin.

Hjärt- och kärlsjukdomar vanligt bland både kvinnor och män

Hjärt- och kärlsjukdomar och *symtomdiagnoser* (exempelvis bröst- och buksmärtor) är fortsatt de två vanligaste tillstånden för slutenvård bland kvinnor. För *hjärt- och kärlsjukdomar* vårdades 52 000 kvinnliga patienter och för *symtomdiagnoser* 50 000. Andra vanligt förekommande sjukdomskapitel bland kvinnor var *matsmältningsorganens sjukdomar*, *rörelseorganens sjukdomar*, *andningsorganens sjukdomar* samt *tumörer*. I dessa diagnoskapitel varierade antalet kvinnliga patienter under 2023 mellan 34 000 och 43 000.

Figur 2A. Sex största diagnoskapitlen* för kvinnor 1988–2023



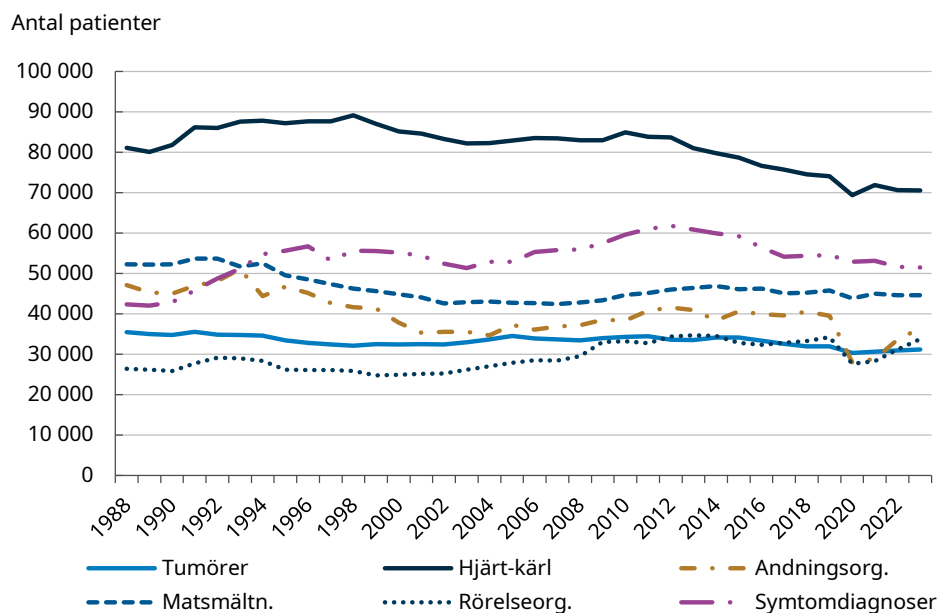
Källa: Patientregistret, Socialstyrelsen

* Bland kapitel 1–14 samt 16–18 i ICD-10-SE

Trots att antalet patienter som slutenvårdats för *hjärt- och kärlsjukdomar* bland män har minskat med 12 procent sedan 2014 var det alltså det vanligaste sjukdomskapet år 2023, 71 000 patienter. Antal patienter inom sjukdomskapet *symtomdiagnoser* och *matsmältningsorganens sjukdomar* var 52 000 respektive 45 000. Andra vanligt förekommande sjukdomskapitel

bland män var rörelseorganens sjukdomar, andningsorganens sjukdomar och tumörer med mellan 31 000 och 36 000 patienter i varje grupp.

Figur 2B. Sex största diagnoskapitlen* för män 1988–2023



Källa: Patientregistret, Socialstyrelsen

* Bland kapitel 1–14 samt 16–18 i ICD-10-SE

Vanligare att boende i områden med stora socioekonomiska utmaningar slutenvårdas

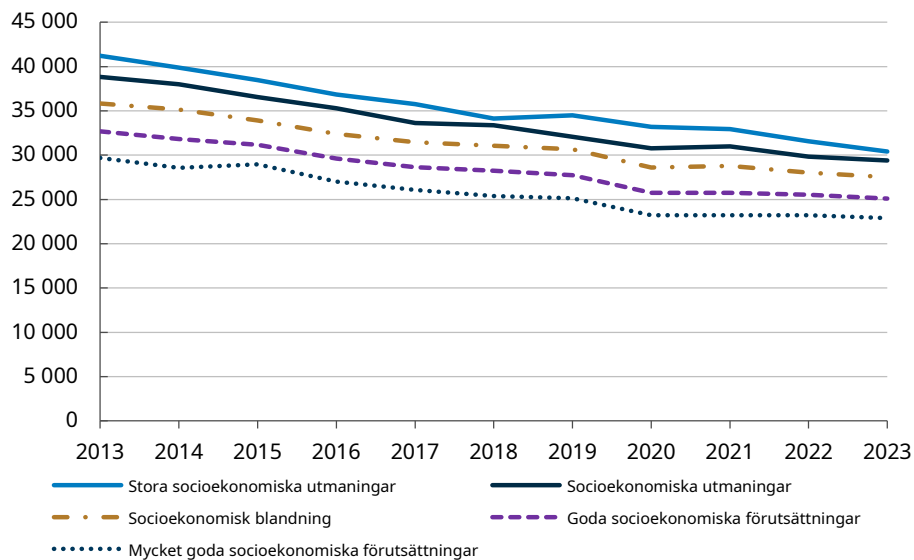
Antal vårdtillfällen i slutenvård i förhållande till befolkningsantalet, är högre för områden med socioekonomiska utmaningar jämfört med områden med bättre socioekonomiska förutsättningar. Lägsta antal inskrivningar var i områden med mycket goda socioekonomiska förutsättningar. År 2023 var antalet vårdtillfällen i områden med stora socioekonomiska utmaningar 30 000 per 100 000 i befolkningen och 23 000 i områden med mycket goda socioekonomiska förutsättningar. Siffrorna är åldersstandardiserade, vilket betyder att de är justerade för skillnader i befolkningens åldersstruktur mellan olika grupper. I samtliga områdestyper har en minskning av antalet patienter skett under en längre period.

Regionala statistikområden och områdestyp

Områdestyper är ett mått på socioekonomiska förutsättningar i RegSo, regionala statistikområden. RegSo delar in Sverige i 3363 områden som följer läns- och kommungränserna och dessa uppgifter uppdateras årligen med utgångspunkt i befolkningen per den 31 december. Måttet bygger på ett index som innehåller andel personer med låg ekonomisk standard, andel personer med förgymnasial utbildning och andel personer med ekonomiskt bistånd och/eller långtidsarbetslösa. Totalt finns det fem områdestyper som sträcker sig från områden med mycket stora socioekonomiska utmaningar (1) till områden med mycket goda socioekonomiska förutsättningar (5).

Figur 3. Antal slutenvårdstillfällen per områdestyp, 2013–2023

Åldersstandardiserat antal vårdtillfällen per 100 000 invånare, 1 år och äldre



Källa: Patientregistret, Socialstyrelsen, Statistiska centralbyrån

För år 2023 var de diagnoskapitel som procentuellt skiljde sig mest mellan olika socioekonomiska områden *endokrina sjukdomar*, *nutritionsrubbnings- och ämnesomsättning* och *psykisk sjukdom och beteendestörning*. Det var 45 respektive 47 procent fler personer med dessa diagnoser i områden med stora socioekonomiska utmaningar jämfört med områden med goda socioekonomiska förutsättningar.

Samtidigt var antalet personer med *rörelseorganens sjukdomar* 20 procent lägre i områden med stora socioekonomiska utmaningar jämfört med områden med goda socioekonomiska förutsättningar. För sjukdomar som *tumörer*, *medfödda missbildningar*, *deformiteter och kromosomavvikelse* och *sjukdomar i nervsystemet* fanns det nästan ingen skillnad alls mellan områdena.

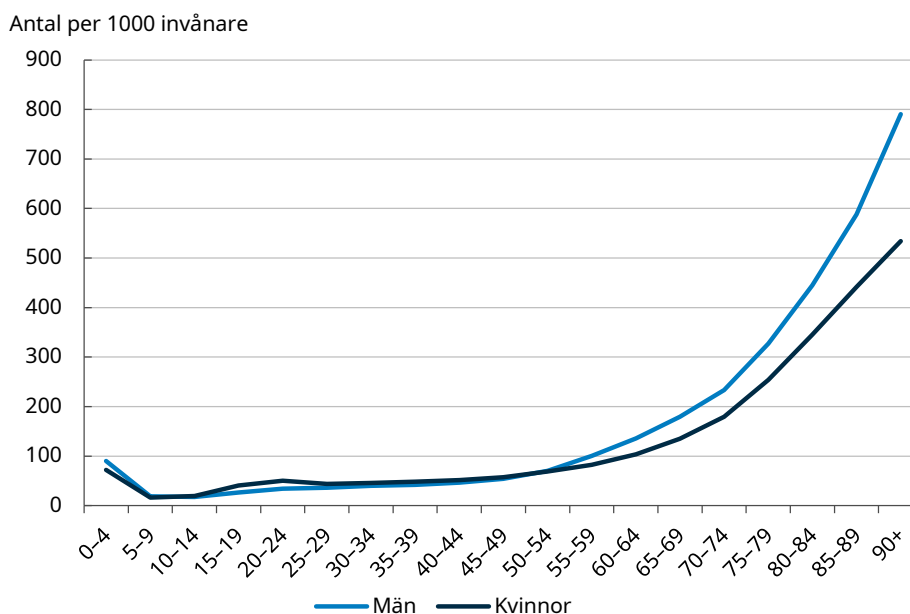
Skillnader i diagnosmönster mellan olika åldersgrupper

I gruppen små barn 0–4 år är det oftast nyfödda som vårdats på sjukhus. Detta på grund av *vissa perinatala tillstånd* (sjukdomar och skador som har sitt ursprung i tiden kring födseln). *Sjukdomar i andningsorganen* var annars den vanligaste anledningen till slutna vård för små barn. Akuta infektioner i nedre och övre luftvägarna är särskilt vanligt förekommande. *Sjukdomar i andningsorganen* var även vanligt bland barn 5–9 år, tillsammans med *symtomdiagnoser*. I åldrarna 15 till 54 år var *psykisk sjukdom och beteendestörning* det vanligaste diagnoskapitlet. För patienter över 55 var *hjärt- och kärlsjukdomar* den vanligaste anledningen till slutna vård.

Många äldre bland de som skrivs in

Slutna vård på grund av sjukdom förekommer i olika utsträckning beroende på ålder. Med undantag för den allra yngsta åldersgruppen 0–4 år är det barn (5–14 år) som har lägst antal sjukdomsvårdtillfällen per 1 000 invånare. Färre än tjugo slutenvårdstillfällen per 1000 barn skedde 2023 i gruppen 5–14 år. Därefter ökar andelen slutenvårdade med ökad ålder, vilket betyder att den äldsta åldersgruppen har högst andel slutenvårdade. Mellan åldrarna 10 och 49 har kvinnor högre andel sjukdomsvårdtillfällen än männen. För de som är 50 år och äldre är det istället män som har en högre andel av sjukdomsvårdtillfällen.

Figur 4. Åldersfördelning antal sjukdomsvårdtillfällen* per 1 000 invånare i befolkningen 2023



Källa: Patientregistret, Socialstyrelsen

* Bland kapitel 1–14 samt 16–18 i ICD-10-SE

Vad är slutenvård?

Med slutenvård avses hälso- och sjukvård när den ges till en patient vars tillstånd kräver resurser som inte kan tillgodoseas inom öppen vård eller hemsjukvård. Detta innebär att patienten skrivs in på sjukhus och att en vårdplats ställs till patients förfogande. Detta kallas för ett vårdtillfälle i slutenvård. I denna statistik räknas de vårdtillfällen som avslutats under året och där patienten skrivits ut.

Sjukdomsdiagnoser och symtomdiagnoser

Som huvuddiagnos anges det tillstånd som var anledning till vårdtillfället. De diagnoser som patienter slutenvårdats för kan grovt delas in i tre grupper: sjukdomar (kapitel 1–14 samt 16–18 i ICD-10-SE), skador och förgiftningar (kapitel 19 i ICD-10-SE) och graviditet och förlossningar (kapitel 15 i ICD-10-SE). Denna statistik behandlar bara vårdtillfällen som har diagnoskodats inom gruppen sjukdomar. För vissa patienter i denna grupp går det inte att ställa en sjukdomsdiagnos. Patientens tillstånd har då istället beskrivits med en symtomdiagnos (kapitel 18). I den nuvarande versionen av ICD-10-SE återfinns koderna för covid-19 inom kapitel 22 (koder för särskilda ändamål). Detta kapitel ingår inte bland de kapitel som kategoriseras som sjukdomar i den officiella statistiken.

Mer information

Du hittar fler tabeller, diagram och annan information här (välj Tillhörande dokument och bilagor):

<https://www.socialstyrelsen.se/statistik-och-data/statistik/alla-statistikamnen/sjukdomar-och-symtom/>

För dig som vill göra egna sökningar i statistikdatabasen:

https://sdb.socialstyrelsen.se/if_par/val.aspx

Kontakt:

Lamia Spahic (statistikfrågor)

Telefon: 075-247 30 00

E-post: patientregistret@socialstyrelsen.se

Christian Francke (sakkunnig)

Telefon: 075-247 30 00

E-post: christian.francke@socialstyrelsen.se