

---

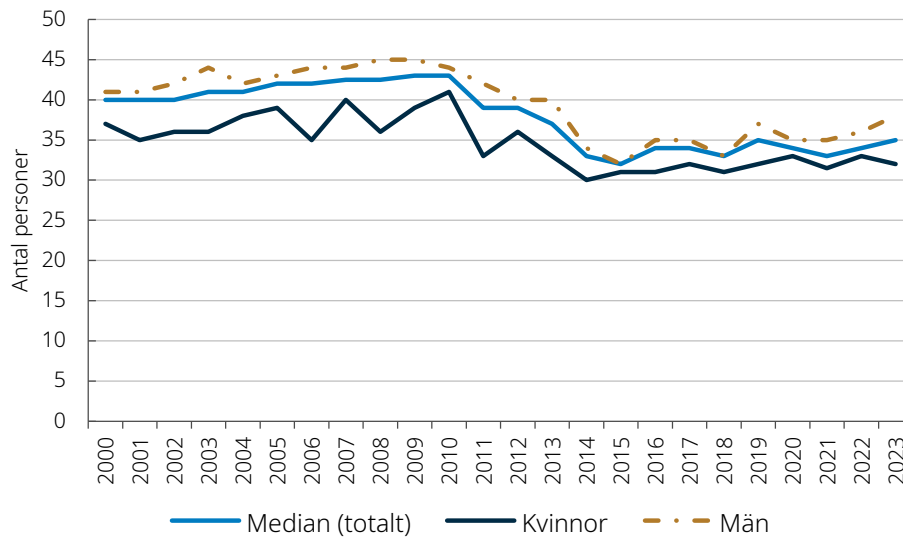
# Statistik om insatser till vuxna personer med missbruk och beroende 2023

**Antal personer som har tvångsvårdats enligt lagen om vård av missbrukare i vissa fall, LVM, 2023 ökade något jämfört med föregående år. Utvecklingen av socialtjänstens insatser kännetecknas av att öppna insatser ökar medan institutionsplaceringar minskar. Socialtjänstens insatser vid spelmissbruk ökade år 2023 jämfört med året innan, från 699 till 860 personer, vilket även visar sig inom behandling för spelmissbruk inom hälso- och sjukvården. Inom hälso- och sjukvården ses en ökning framförallt när det gäller antalet patienter som fått vård p.g.a. kokainrelaterade diagnoser. Ökningen sker dock från en låg nivå.**

## Lägre medianålder bland LVM-placerade

Antalet personer som har tvångsvårdats enligt LVM ökade med knappt två procent 2023 jämfört med 2022, från 822 till 834 personer (323 kvinnor och 511 män). Sedan millennieskiftet har åldern bland de som skrivits ut från en LVM-placering sjunkit. Från att under perioden 2000–2010 ha legat över 40 år, har medianåldern blivit lägre och mellan åren 2014 och 2023 har den pendlat i intervallet 32–35 år. År 2023 var medianåldern något lägre bland utskrivna kvinnor medan den ökade något bland män, jämfört med 2022.

**Figur 1. Medianålder av utskrivna personer från institutionsvård enligt LVM 2000–2023, fördelat på kön**



Källa: Registret över tvångsvård enligt lagen om vård av missbrukare i vissa fall, LVM, Socialstyrelsen.

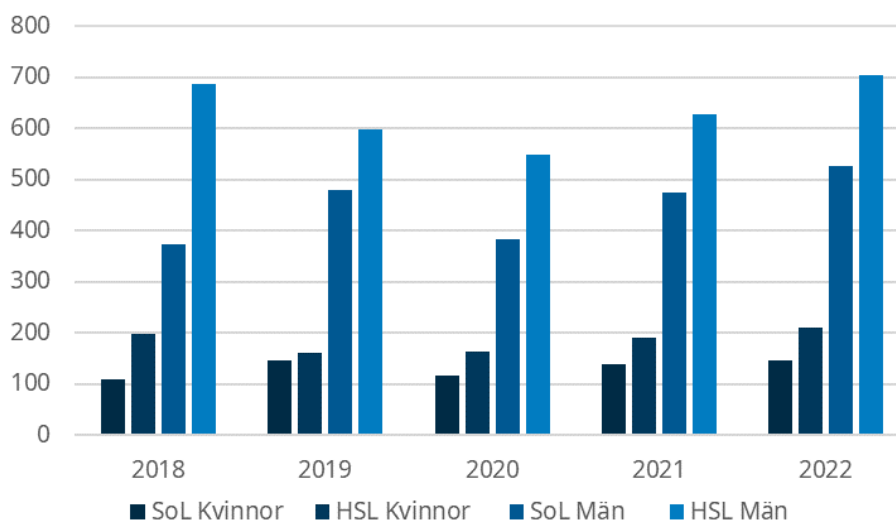
Åldersdifferensen mellan könen har varierat mellan ett och nio år men typvärdet under perioden är fyra år. Under den senaste tioårsperioden har skillnaden varit mindre men ökade det senaste året till sex år. Medianåldern bland LVM-placerade män uppgick 2023 till 38 år, och till 32 år bland kvinnor (se vidare tabell 14).

## Frivillig vård enligt SoL

### Insatser vid spelmissbruk

År 2018 infördes en ändring i Socialtjänstlagen (SoL 2001:453), som innebar att socialtjänsten har ett ansvar för insatser vid spelmissbruk som involverar pengar. År 2018 fick knappt 500 personer insatser för ett spelmissbruk. 2023 fick 860 personer insatser som handlade om spel om pengar. 194 av insatserna gällde kvinnor, vilket motsvarar en andel på 23 procent.

**Figur 2. Vård och insatser relaterat till spel inom socialtjänst och hälso- och sjukvård 2018–2022, antal personer.**



Källa: Mängdstatistik missbruk och Patientregistret, Socialstyrelsen

Ökningen i antalet personer som fått insatser för spelproblematik jämfört med 2021 uppgår till 28 procent. Diagnosen spelberoende registreras i patientregistret och omfattar fler personer än de som erhållit insatser via socialtjänsten. Åren 2018–2022 var volymerna mellan cirka 700–900 personer med 916 diagnosticerade individer 2022 (se figur 2).

Sannolikt har vissa personer fått insatser från båda huvudmännen. Det finns även i dagsläget ett okänt mörkertal.

## Öppna insatser vanligast

I socialtjänsten ges ett flertal olika insatser anpassade efter behov och problembild. Individuellt behovsprövade öppna insatser och bistånd som avser boende för personer med missbruk minskade något under 2023 jämfört med 2022. Individuellt behovsprövade öppna insatser var den vanligaste åtgärden den 1 november 2023. Antalet personer som hade en öppen insats den 1 nov 2023 uppgick till 11 500, varav två tredjedelar var män. Drygt 1 500 personer fick heldygnsvård enligt SoL, varav tre fjärdedelar var män. Det var en minskning jämfört med året innan. I det längre perspektivet ses även en successiv nedgång sedan år 2000 (se tabell 7a i tabellbilagan). Den 1 november 2023 gavs boendeinsatser till cirka 6 300 personer med missbruksproblematik (se tabell 1).

**Tabell 1. Samtliga frivilliga vård- och stödformer den 1 november 2023 för personer med missbruk**

Antal och andel kvinnor och män 21 år och äldre

Typ av vård eller stöd	Kvinnor	%	Män	%	Total	%
Bistånd som avser boende	1 623	26	4 692	74	6 315	100
Individuellt behovsprövade öppna insatser	3 780	33	7 721	77	11 501	100
Heldygnsvård, varav	<b>403</b>	<b>26</b>	<b>1 167</b>	<b>74</b>	<b>1 570</b>	<b>100</b>
Frivillig institutionsvård	373	26	1 086	74	1 459	100
Familjehemsvård SoL och 27 § LVM	30	27	81	74	111	100

Källa: Mängdstatistik missbruk, Socialstyrelsen

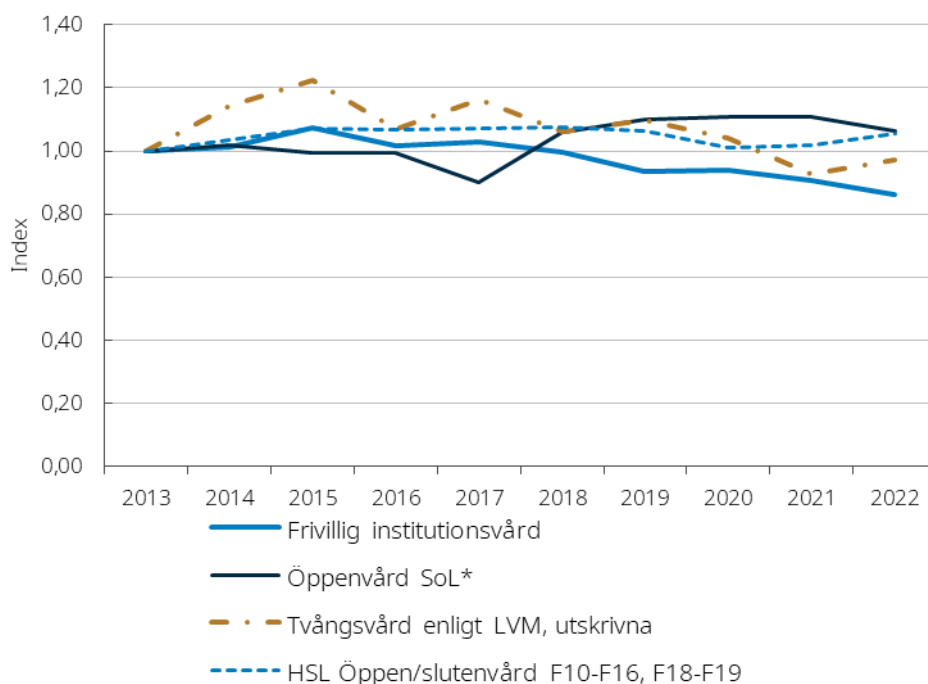
## Utvecklingen olika bland vårdgivare

Vård av personer med missbruk och beroende inom hälso- och sjukvårdens slutenvård och specialiserade öppenvård ökade under 2013–2015. Efter 2015 ses en platå, i stort sett.

En annan trend ses i frivilliga institutionsvården (enligt Socialtjänstlagen) som minskat i volym från 2015 (med undantag för en viss uppgång 2017). Minskningen mellan åren 2015 och 2022 motsvarar ungefär 1 400 personer, dvs cirka 20 procent (se figur 3 nedan och tabell 6c i tabellbilagan).

När det gäller vårdade för missbruksdiagnoser inom hälso- och sjukvården kan utvecklingen beskrivas mer detaljerat för olika substansgrupper under diagnosen psykiska störningar och beteendestörningar (ICD-koder F10-F16, och F18-F19). Alkoholrelaterade diagnoser minskade från runt 31 000 till drygt 28 000 personer årligen. Samtliga andra diagnostyper har ökat. Vanliga diagnoser är t.ex. blandmissbruk som handlar ca. 13 000 patienter årligen, medan antalet patienter som vårdats på grund av opiater/opioider 2022 var nära 8 500. Den största relativa ökningen, men från en låg nivå, gällde kokain (diagnosen F14) som ökade från 216 personer 2013, till 694 personer 2022, dvs antalet personer var mer tre gånger så många som tio år tidigare.

**Figur 3. Vård av personer med missbruk och beroende inom socialtjänst och hälso- och sjukvård 2013–2022, indexerad skala. Indexår=2013**



Källa: Mängdstatistik missbruk och Patientregistret, Socialstyrelsen

De olika vårdformerna skiljer sig åt baserat på innehåll, volym och vårdtider. Många fler vårdades inom hälso- och sjukvården jämfört med de andra vårdformerna. Vårdtillfällena är dock genomsnittligt korta och inkluderar även öppenvårdsbesök. Frivillig institutionsvård omfattar färre personer men vårdtiderna är längre, 88 dagar i genomsnitt under 2023 (se tabell 2). Inom tvångsvården vårdas numera drygt 800 personer per år, och den genomsnittliga vårdtiden är enligt Statens institutionsstyrelse drygt fyra månader.

### Mer information

Du hittar fler tabeller, diagram och annan information här (välj Tillhörande dokument och bilagor): [www.socialstyrelsen.se/statistik-och-data/statistik/alla-statistikamnen/vuxna-personer-med-missbruk-och-beroende/](http://www.socialstyrelsen.se/statistik-och-data/statistik/alla-statistikamnen/vuxna-personer-med-missbruk-och-beroende/)

För dig som vill göra egna sökningar i statistikdatabasen:  
[https://sdb.socialstyrelsen.se/if\\_mis/val.aspx](https://sdb.socialstyrelsen.se/if_mis/val.aspx)

## Om statistiken

Statistiken behandlar insatser till personer med missbruk av alkohol, narkotika, läkemedel, lösningsmedel eller spel om pengar. Statistiken samlas dels in som ett tvärsnitt den 1 november och som uppgifter om insatser under hela året.

Statistikuppgifterna om tvångsvård enligt lagen om vård av missbrukare i vissa fall (LVM 1988:870) avser personer 18 år och äldre.

Statistik över frivilliga insatser enligt Socialtjänstlagen (SoL 2001:453) avser personer som är 21 år och äldre.

Bortfallet när det gäller mängdstatistiken uppgick till 17 kommuner 2023. När det gäller LVM-statistiken är bortfallet generellt på en låg nivå, medan vissa variabler har något sämre kvalitet. Se vidare: <https://www.socialstyrelsen.se/globalassets/sharepoint-dokument/artikelkatalog/statistik/2022-3-7796.pdf>

## Kontakt:

Barbro Engdahl, statistikfrågor

Telefon: 075-247 30 00

E-post: [barbro.engdahl@socialstyrelsen.se](mailto:barbro.engdahl@socialstyrelsen.se)

Daniel Svensson, sakkunnig

Telefon: 075-247 30 00

E-post: [daniel.svensson@socialstyrelsen.se](mailto:daniel.svensson@socialstyrelsen.se)