

Ekonomiskt bistånd årsstatistik 2010

Utbetalda belopp samt antal
biståndsmottagare och antal biståndshushåll

SVERIGES OFFICIELLA STATISTIK
Statistik – Socialtjänst
Ekonomiskt bistånd årsstatistik 2010
**Utbetalda belopp samt antal biståndsmottagare och antal
biståndshushåll**

OFFICIAL STATISTICS OF SWEDEN
Statistics – Social Welfare
Social assistance: 2010
County and Municipal Expenditures

Information:

Statistikfrågor:	Helena Rudander	tel. 075-247 36 40
Ämnesfrågor:	Ingrid Jonasson	tel. 075-247 32 97
Ämnesfrågor:	Kristina Eriksson	tel. 075-247 34 30

Tidigare publicering:

Denna statistik publicerades under åren 1949–1962 av Socialstyrelsen och under åren 1963–1993 av Statistiska centralbyrån i Statistiska meddelanden, serie S. Från och med 1994 publiceras statistiken av Socialstyrelsen.

Previous publication:

These statistics were published yearly by The National Board of Health and Welfare during the period 1949–1962. Thereafter, Statistics Sweden (SCB) issued this publication in Statistical Reports, series S until 1993. The National Board of Health and Welfare publishes statistics on social assistance since 1994.

ISSN 1401-0216
ISBN 978-91-86885-31-1

Artikelnr 2011-6-25

Publicerad www.socialstyrelsen.se, juni 2011

Innehåll

<i>Innehåll</i>	3
<i>Sammanfattning</i>	5
<i>Bakgrund</i>	7
<i>Statistikens innehåll</i>	9
<i>Datainsamling</i>	10
<i>Statistikens tillförlitlighet</i>	11
<i>Jämförbarhet över tiden</i>	14
<i>Definitioner och ordförklaringar</i>	16
<i>Resultat</i>	20
<i>Tabellförteckning</i>	27
<i>Teckenförklaringar</i>	28
<i>Bilageförteckning</i>	28
<i>Social assistance 2010</i>	29
<i>List of tables</i>	32
<i>Explanations of the symbols</i>	33
<i>List of appendixes</i>	33
<i>Swedish – English Glossary</i>	34
<i>Bilaga 1 Tabeller</i>	37

Sammanfattning

I denna publikation redovisas statistik över ekonomiskt bistånd, i form av försörjningsstöd och bistånd för livsföring i övrigt, samt introduktionsersättning. Statistiken är en del av Sveriges officiella statistik (SOS). Från och med rapporten för år 2001 ersattes termen socialbidrag med ekonomiskt bistånd. Uppgifter om introduktionsersättning ingår.

Syftet med statistiken är att redovisa hur många personer och hushåll som fått ekonomiskt bistånd någon gång under 2010, samt vilka belopp som betalades ut. Dessutom redovisas fördelningen av biståndsmottagare och biståndshushåll efter faktorer som kön, ålder, inrikes respektive utrikes födda, biståndstid med mera. Även förändringar fr.o.m. 1990 redovisas i denna rapport. Resultaten grundar sig på individdata.

Biståndshushåll

- Cirka 247 210 hushåll fick ekonomiskt bistånd någon gång under 2010. Dessa hushåll utgör 6,5 procent av hushållen i befolkningen¹. Antalet biståndshushåll ökade med drygt 9 900 jämfört med 2009.
- 24 procent av alla ensamstående kvinnor med barn i befolkningen fick ekonomiskt bistånd, vilket är en större andel än för övriga hushållstyper. Fördelningen bland de hushåll som fått ekonomiskt bistånd visar att ensamstående är den vanligaste gruppen.
- I genomsnitt betalades ca 46 900 kronor ut per hushåll under 2010, vilket motsvarar en minskning med en procent jämfört med 2009 (beräknat på fasta priser). Den genomsnittliga biståndstiden under 2010 var 6,4 månader.
- 21 procent av alla barn i Sorsele bodde i hushåll med ekonomiskt bistånd under 2010, vilket var den högsta andelen i landet. Lägst andel barn i biståndshushåll var det i Vellinge, mindre än en procent.

Biståndsmottagare

- De ca 437 100 biståndsmottagarna utgjorde 4,7 procent av befolkningen 2010. Mellan 2009 och 2010 ökade antalet biståndsmottagare med tre procent.
- Biståndsmottagarna är i stor utsträckning yngre personer. Av det totala antalet vuxna biståndsmottagare, 18 år och äldre, var 40 procent i åldern 18–29 år.
- Av de biståndsmottagare som är inrikes födda var det vanligast med bistånd i åldersklassen 20–24 år under 2010, där biståndsmottagarna

¹ För att minska osäkerheten vid beräkning av andel hushåll inkluderas enbart hushåll där registerledaren är 18–64 år.

utgjorde sju procent av motsvarande kategori i befolkningen. För dem som är utrikes födda var det istället vanligast i åldersklassen 18–19 år, där 33 procent av befolkningen fick bistånd.

- 37 procent av biståndsmottagarna som var 18 år eller äldre var långvariga biståndsmottagare, det vill säga personer i hushåll som fick ekonomiskt bistånd minst tio månader under 2010. Långvarigt biståndsmottagande var i stort sett lika vanligt bland kvinnor som bland män.

Utbetalningar

Under 2010 betalades 11,6 miljarder kronor ut i ekonomiskt bistånd, inklusive introduktionsersättning för flyktingar och vissa andra utlänningar som tagits emot i kommunerna. Det är en ökning med fyra procent jämfört med 2009. Av det totala beloppet utgjorde introduktionsersättningen 13 procent, vilket motsvarar 1,5 miljarder kronor.

Utbetalningarna av ekonomiskt bistånd var högst under mars månad, 1 076 miljoner kronor, och lägst under januari, 902 miljoner kronor.

Bakgrund

Statistiken om ekonomiskt bistånd som redovisas i denna rapport ingår i Sveriges officiella statistik (SOS). Uppgifterna har samlats in med stöd av lagen (2001:99) och förordningen (2001:100) om den officiella statistiken, samt förordningen (1981:1370) om skyldighet för socialnämnderna att lämna statistiska uppgifter. Ett syfte med den officiella statistiken är att kontinuerligt ge kunskapsunderlag för att följa upp, styra och utveckla verksamheten på nationell, regional och kommunal nivå.

Statistiken i denna rapport gäller ekonomiskt bistånd i form av försörjningsstöd och bistånd för livsföringen i övrigt enligt 4 kap. 1 § samt i förekommande fall enligt 4 kap. 2 § i socialtjänstlagen (2001:453). Från och med rapporten för 2001 ersattes termen socialbidrag med ekonomiskt bistånd. Uppgifter om introduktionsersättning enligt lag (1992:1068) om introduktionsersättning för flyktingar och vissa andra utlänningar ingår i statistiken över ekonomiskt bistånd. Kommunen avgör själv om den ska betala ut introduktionsersättning eller ekonomiskt bistånd. Kommunen avgör även hur stor introduktionsersättningen ska vara, medan försörjningsstödet storlek delvis bestäms av regeringen (riksnormen²). Ett villkor för att en flykting ska få introduktionsersättning är att han eller hon förbinder sig att följa en introduktionsplan som fastställs i samråd mellan kommunen och flyktingen.

Staten kompenserar kommunerna för deras utgifter som gäller ekonomiskt bistånd och introduktionsersättning för flyktingar och vissa andra utlänningar. Kompensationen ges som en schablonersättning per mottagen flykting. Kommunerna kan också ansöka om att få ersättning från staten för extraordinära kostnader för enskilda personer som t.ex. kostnader för vård på ett hem för vård och boende (HVB). Dessutom får kommunerna ersättning för vissa personer som inte längre räknas som flyktingar i statistiken. Detta gäller för funktionshindrade, sjuka och äldre personer som inte anses kunna ta ett arbete. För dessa får kommunerna ersättning så länge de vistas i Sverige.

Kommunernas utbetalningar av introduktionsersättning kommer dock att upphöra under de närmaste åren, detta på grund av att lagen (2010:197) om etableringsinsatser för vissa nyanlända invandrare trädde i kraft den 1 december 2010. Denna lag medför att nyanlända flyktingar inte omfattas av kommunal introduktion och introduktionsersättning. Istället har det övergripande ansvaret för introduktionsinsatser flyttats till Arbetsförmedlingen, som ska samordna etableringsinsatserna samt fatta beslut om etableringsersättning till enskilda individer. Nyanlända som tagits emot *före* den 1 december 2010 slutför sin introduktion hos kommunen och får under den

² Se mer om riksnormen på Socialstyrelsens webbplats:
http://www.socialstyrelsen.se/ekonomiskt_bistand/forsorjningsstod/riksnormen.

tiden ersättning från kommunen enligt lagen om introduktionsersättning. Den äldre lagen fasas därmed ut och ersätts successivt av den nya.

Uppgifter om statlig etableringsersättning ingår inte i den redovisning av kommunernas utbetalningar som görs i denna rapport, vilket medför skillnader mot tidigare uppgifter över utbetalningar till flyktingar. Uppgifter om introduktionsersättning för den grupp flyktingar som påbörjat sin introduktion enligt den äldre lagstiftningen kommer även fortsättningsvis att redovisas tills dess att deras introduktion har upphört (ungefär fram till år 2013).

En person som har fått uppehållstillstånd i Sverige på grund av skyddsbehov, räknas i statistiken som flykting från och med det år hon eller han fått arbets- och uppehållstillstånd, och tre kalenderår framåt.

Bistånd för vård- och behandlingsinsatser (t.ex. behandling för missbruk) eller för arbetsmarknadsåtgärder räknas i detta sammanhang *inte* som ekonomiskt bistånd. Däremot ingår t.ex. kostnader för tandvård, hälso- och sjukvård, glasögon och begravning, vilket är kostnader som räknas till livsföringen i övrigt.

Statistikens innehåll

Statistiken som redovisas i denna rapport innehåller uppgifter om ekonomiskt bistånd (inklusive introduktionsersättning). Undersökningen omfattar alla Sveriges kommuner. Uppgifter som redovisas är summerade till helårsuppgifter, med undantag för diagram B (sid. 25) där det istället är utbetalade månadsbelopp.

I denna rapport redovisas

- antal personer och hushåll som har fått ekonomiskt bistånd (inklusive introduktionsersättning)
- belopp som har utbetalats.

Dessa uppgifter finns även uppdelade efter faktorer som

- kön
- ålder
- biståndstid
- inrikes respektive utrikes födda
- hushållstyp (t.ex. ensamstående med barn respektive utan barn, sammanboende med barn respektive utan barn)
- kommun och län samt totala uppgifter för hela riket
- flykting respektive inte flykting
- årtal som bistånd har betalats ut.

Även förändringar jämfört med tidigare år redovisas. Notera att det totala antalet biståndsmottagare i resultaten kan variera beroende på om enbart vuxna redovisas eller om även barn i biståndshushåll är inkluderade.

Från och med statistikår 2008 redovisas inte arbetslöshet i rapporten, då denna statistik inte är klassad som officiell statistik (se information om officiell statistik på <http://www.scb.se/SOS>).

Från och med statistikår 2010 samlas även uppgifter in om försörjningshinder och ändamål med utbetalat ekonomiskt bistånd. Denna statistik kommer att redovisas separat på Socialstyrelsens webbplats,

<http://www.socialstyrelsen.se> vid ett senare tillfälle.

Datainsamling

Statistiken grundar sig på individuppgifter som Statistiska centralbyrån (SCB) samlar in på uppdrag av Socialstyrelsen. Insamlingen görs en gång om året från landets samtliga kommuner. Materialet samlas in kommunvis på filer som överförs till SCB via Internet. Påminnelser lämnas dels skriftligt via brev och e-post, dels via telefon.

Statistikuppgifterna om ekonomiskt bistånd från kommunerna kompletteras med uppgifter från registret över totalbefolkningen (RTB) och Arbetskraftsundersökningarna (AKU) hos SCB.

Statistikens tillförlitlighet

Tillförlitligheten totalt

Jämförelser med kvartalsstatistiken visar att uppgifterna över utbetalade belopp håller god kvalitet för de allra flesta kommunerna. I kvartalsstatistiken, summerat till helåret 2010, redovisas totalt 221 miljoner kronor (2 procent) mer än i denna årsstatistik. Tidigare år har skillnaderna varit mindre vid jämförelse mellan kvartals- och årsstatistiken (år 2009 var till exempel skillnaden 0,4 procent).

En vanlig orsak till skillnaden är att kommunerna har fört in vård- och behandlingskostnader på ett felaktigt sätt eller att utgifter för verksamheter för arbetslösa redovisats som ekonomiskt bistånd.

Vissa kommuner kan ibland redovisa stora procentuella ökningarna av utbetalningarna till biståndsmottagare som inte är flyktingar, även om de totala biståndsbeloppen minskar i kommunen. Detta inträffar t.ex. när en stor grupp flyktingar inte längre registreras som flyktingar i statistiken, det vill säga det fjärde kalenderåret efter det att dessa har fått uppehållstillstånd.

Osäkerhetskällor och mätfel

Ramtäckning

Målpopulationen utgörs av landets samtliga kommuner. Eftersom målpopulationen är den samma som rampopulationen förekommer inga brister i ramtäckning.

Mätning

Ett mätfel är avvikelserna mellan det rapporterade värdet och det ”sanna” värdet. Det finns en mängd olika källor till dessa fel, bl.a. mätinstrumentet, informationssystemet, frågeställaren och insamlingsättet. Det insamlade materialet har granskats genom olika manuella och maskinella kontroller. I samband med granskningen har ett antal kontakter tagits med uppgiftslämnarna och fel har kunnat rättas till. Se mer under rubriken Bearbetning på nästa sida.

Det finns några fall där kommuner endast har kunnat redovisa introduktionsersättning per *person* (Falun, Helsingborg, Herrljunga, Härnösand, Hässleholm, Karlskrona, Kumla, Kungsbacka, Mellerud, Mjölby och Trollhättan). Därmed saknas uppgifter om hushållets sammansättning. Vid sammanställning av registret räknas dessa personer som ensamstående, vilket innebär viss överskattning av ensamstående hushåll. Även uppgifter om eventuella barn saknas, vilket leder till underskattning av antalet barn. Se mer under rubriken Bortfall nedan.

Bortfall

Alla kommuner har lämnat in uppgifter. Partiellt bortfall förekommer dock för vissa kommuner, vilka är följande:

- Norrtälje saknar uppgifter om introduktionsersättning.
- Nynäshamn saknar uppgift om introduktionsersättning i september.
- Surahammar saknar uppgift om introduktionsersättning juli–december
- Hofors och Norsjö har redovisat introduktionsersättning som ekonomiskt bistånd. Särredovisning finns för november och december för Hofors.

Inga skattningar eller andra åtgärder har vidtagits på grund av dessa partiella bortfall.

Bearbetning

Det inkomna materialet bearbetas av Socialstyrelsen och SCB. Detta sker i form av olika numeriska kontroller, korrigerings av felaktiga värden, beräkningar och slutligen framtagande av resultattabeller.

Vid inrapporteringen av uppgifterna sammanställs listor över fel och andra oklarheter. Kommunerna har då möjlighet att rätta felen och sedan rapportera in uppgifterna igen. Respektive kommun får även en preliminär sammanställning av det material de har lämnat tillsammans med en jämförelse med föregående års uppgifter. På så sätt får kommunerna ytterligare en möjlighet att korrigera sina uppgifter.

Faktorer som påverkar kvaliteten över åren är att hushåll flyttar mellan kommunerna samt att hushållens sammansättning ändras under året. SCB är uppgiftsinsamlare och dubblettgranskar de uppgifter som kommunerna lämnar. I hushåll där registerledaren och dennes eventuella sammanboende ingår i flera olika hushåll inom kommunen, slås uppgifterna samman till ett hushåll.

På grund av flyttningar kan samma biståndsmottagare och biståndshushåll registreras flera gånger. Om ett biståndshushåll t.ex. flyttar från ett län till ett annat län under året, kommer hushållet att registreras i två olika kommuner och två olika län. Sedan rapporten för statistikår 1999 redovisas biståndshushållen och biståndsmottagarna dock endast en gång per läns- respektive riksnivå. Summan av biståndsmottagarna och hushållen i kommunerna är därför inte densamma som summan av de antalsuppgifter som redovisas för länen och riket (vilka har rensats för dubletter).

Som tidigare nämnts förekommer fall där kommuner endast har kunnat redovisa introduktionsersättning per person. Om denna person som har fått introduktionsersättning, även har fått ekonomiskt bistånd under året, kopplas dessa två registreringar ihop till en, så de motsvarar ett enda hushåll. Därmed blir det ingen dubbelräkning av hushåll. Samtidigt som hopslagning görs blir det en komplettering av bakgrundsuppgifter från filen med ekonomiskt bistånd (t.ex. antal barn i hushållet). Denna åtgärd kan dock endast göras i de fall det rör sig om ett hushåll med en ensamstående.

Andelen biståndshushåll i befolkningen redovisar vi med hjälp av uppgifter om antal hushåll i befolkningen från SCB:s arbetskraftsundersökningar (AKU). Dessa uppgifter är skattningar utifrån ett urval av befolkningen på cirka 21 500 personer per månad. Undersökningen innehåller dock både slumpmässiga och systematiska fel, vilket ger en viss osäkerhet i skattningarna. AKU finns beskrivet mer i detalj på Statistiska centralbyråns webbplats, under länken Beskrivning av statistiken, www.scb.se/am0401.

I de fall belopp redovisas som tidsserier räknas tidigare års värden upp för att motsvara 2010 års penningvärde. Beräkningar görs med hjälp av konsumentprisindex (KPI), skuggindextal.

Jämförbarhet över tiden

I den här rapporten finns tidsserier från och med 1990 (tabell 1–2 i tabellbilagan) samt diagram med tidsserier från 2000 (kapitlet Resultat). Nedan följer en sammanställning av förändringarna³.

1990 – förutom registerledarens personnummer utvidgades innehållet i statistiken med personnummer för övriga personer i hushållet som är 16 år och äldre. Denna åtgärd förbättrade dubblettkontrollen för samtliga biståndsmottagare över 15 år.

1990 – ny variabel, ”flykting”.

1993 – flyktingar och vissa andra utlänningar med introduktionsersättning inkluderades i statistiken.

1994 – utbetalt belopp i introduktionsersättning för flyktingar och vissa andra utlänningar inkluderades.

1998 – uppgift om födelseland och senaste invandringsår från SCB:s register över totalbefolkningen (RTB) inkluderades.

1998 – korrigerig av lämnade uppgifter om medborgarskap med hänsyn till motsvarande uppgifter i RTB. Variabeln ”utrikes född” tillkommer.

1998 – uppgifter om arbetslöshet införs. Statistiken utökades med antalet biståndsmottagare som var registrerade som arbetslösa utan ersättning vid Arbetsförmedlingen någon gång under året, samt antal biståndsmottagare som var registrerade vid Arbetsförmedlingen under hela året.

1999 – biståndsmottagare och biståndshushåll som har flyttat över en kommun- eller länsgräns under året redovisas nu endast en gång på länsnivå och riksnivå. Tidigare kunde en sådan person räknas två gånger vilket gjorde att antalet biståndsmottagare på läns- och riksnivå överskattades.

2000 – en särredovisning infördes i vissa tabeller, av de hushåll där *både* registerledaren och dennes eventuella sammanboende är födda i utlandet. Detta gjordes utöver variabeln ”utrikes födda hushåll”, som inkluderar alla hushåll där minst en av de vuxna är födda utomlands.

2000 – beräkning till *fasta* priser infördes istället för, som tidigare, redovisning i löpande priser. Fasta priser innebär att biståndsbeloppen justeras för inflation som skattas med hjälp av konsumentprisindexet (KPI) med skuggindexet. Skuggindexet innebär att indexet för tidigare år korrigeras för effekter av mätfel och stora förändringar som t.ex. skattereformer.

2001 – uppgifter om utbetalat ekonomiskt bistånd respektive introduktionsersättning, samlas in per kalendermånad. I och med detta kan båda ersättningarna under samma månad summeras till ett enda belopp för varje månad. Följaktligen kan antalet biståndsmånader beräknas på ett korrekt sätt. Tidigare kunde man inte avgöra om ett hushåll som under ett år hade

³ De årtal som anges i fetstil är det år som statistiken avser (statistikår).

exempelvis både introduktionsersättning under 4 månader och ekonomiskt bistånd under 6 månader, fick biståndet under 6, 7, 8, 9 eller 10 månader. Det som redovisades då var 10 månader (4+6). Detta medförde en viss överskattning eftersom ett hushåll kan få både ekonomiskt bistånd och introduktionsersättning under en och samma månad, även om det var mycket ovanligt.

2001 – högre kvalitet på uppgifterna om flyktingstatus genom att de fr.o.m. detta statistikår inhämtades från Integrationsverkets databas STATIV istället för som tidigare från kommunerna. Tidigare hade kommunerna bristande definitioner och ofta fanns det inte tillräckligt med kunskap om vilka som var flyktingar. Denna åtgärd förväntades öka antalet flyktingar som redovisas i statistiken.

2001 – kommunerna fick anvisning om att barn enbart skulle redovisas i hushållet där de huvudsakligen bodde. Antalet barn hade tidigare överskattats något om föräldrar som inte var sammanboende hade fått ekonomiskt bistånd. I sådana fall räknades barnen två gånger.

2003 – uppgifter om födelseår för barnen i hushållet som är under 16 år började samlas in.

2003 – äldreförsörjningsstödet infördes 1 januari 2003 och är ett stöd om inte de andra pensionsförmånerna räcker till. Detta stöd kan erhållas från och med att man fyllt 65 år.

2007 – efter Integrationsverkets nedläggning den 30 juni 2007 har SCB inte tillgång till uppgifter om flyktingstatus på samma sätt som tidigare. För att kunna avgöra vilka som är *nyttillkomna* flyktingar har SCB, från och med statistikår 2007, istället använt uppgifter om skälet till bosättning för dem som fått uppehållstillstånd.

2008 – statistik om arbetslöshet tas bort från rapporten på grund av att dessa uppgifter inte hör till den officiella statistiken.

2010 – Lagen (2010:197) om etableringsinsatser för vissa nyanlända invandrare trädde i kraft den 1 december 2010. Denna lag medför att nyanlända, som kommit till en kommun efter den 30 november 2010, inte omfattas av kommunal introduktion och introduktionsersättning utan istället får statlig etableringsersättning (Arbetsförmedlingen beslutar och Försäkringskassan betalar ut den).

Uppgifter om etableringsersättning ingår inte i den redovisning som görs i denna rapport eftersom denna ersättning inte betalas ut av kommunerna. Detta medför skillnader mot tidigare redovisade uppgifter över utbetalningar till flyktingar. Uppgifter om introduktionsersättning för den grupp flyktingar som påbörjat sin introduktion enligt den äldre lagstiftningen kommer även fortsättningsvis att redovisas tills dess att deras introduktion har upphört (ungefär fram till år 2013).

Under åren har det skett en del ändringar i indelningar av län och kommuner, vilket också kan påverka jämförelse med uppgifter i tidigare rapporter. Mer information om vilka förändringar som skett finns på SCB:s webbplats, http://www.scb.se/Pages/List_257263.aspx

Definitioner och ordförklaringar

Definitioner och ordförklaringar som förekommer i statistiken listas här alfabetiskt. Somliga begrepp har avgränsats terminologiskt och därmed fått en terminologisk definition. Dessa är markerade med en asterisk. För fullständig terminologisk information om begreppen hänvisas till:

<http://app.socialstyrelsen.se/termbank>.

Antal hushåll i befolkningen

För att redovisa antalet biståndshushåll per 100 hushåll i befolkningen hämtas uppgifter om antalet hushåll från SCB:s arbetskraftsundersökningar (AKU). Dessa uppgifter är skattningar som baseras på ett urval av befolkningen. Ett hushåll kan bestå av en ensamstående person med eller utan barn eller av ett sammanboende par med eller utan barn. Den befolkningsrelaterade redovisningen gäller, som framgår av tabellerna, endast åldrarna 18–64 år. De redovisningar som enbart rör biståndshushåll inkluderar dock samtliga hushåll.

Barn

Med barn avses personer under 18 år.

Bistånd*

Individuellt behovsprövad insats som beslutas med stöd av socialtjänstlagen.

Kommentar: Bistånd kan enligt 4 kap. 1 § socialtjänstlagen (2001:453), SoL, ges till den som inte själv kan tillgodose sina behov eller kan få dem tillgodosedda på annat sätt. Enligt 4 kap. 2 § får socialnämnden om det finns skäl för det ge bistånd utöver vad som följer av 1 §. Biståndet kan gälla försörjning (försörjningsstöd) eller livsföring i övrigt.

Ekonomiskt bistånd (socialbidrag) är det begrepp som täcker all ekonomisk hjälp enligt socialtjänstlagen. Försörjningsstöd är en del av det ekonomiska biståndet och avser de vanligaste och regelbundet återkommande levnadskostnaderna.

Försörjningsstödet består dels av en norm för livsmedel, kläder och skor, lek och fritid, förbrukningsvaror, hälsa och hygien samt dagstidning, telefon och tv-avgift, dels av skäligena kostnader för boende, hushållsel, arbetsresor, hemförsäkring samt medlemskap i fackförening och arbetslöshetskassa. När det gäller normen beslutar regeringen varje år om en skälig nivå genom riksnormen.

Till livsföringen i övrigt hör t.ex. vård och behandling, boende i olika former och ekonomiskt bistånd som inte gäller försörjning, dvs. mer tillfälliga eller sällan förekommande ekonomiska behov. Det kan vara t.ex. kost-

nader för hälso- och sjukvård, tandvård, glasögon, hemutrustning eller begravning.

Biståndshushåll

Hushåll som under ett visst kalenderår har fått ekonomiskt bistånd eller introduktionsersättning. Som ett hushåll räknas:

ensamstående utan hemmavarande barn

ensamstående med hemmavarande barn

sammanboende utan hemmavarande barn

sammanboende med hemmavarande barn.

Med sammanboende ovan, jämställs uttrycken sambo, registrerad parter och maka eller make. Hemmavarande barn över 18 år som inte går i gymnasiet och andra vuxna som bor i bostaden, t.ex. mor- och farföräldrar bildar egna hushåll. Alla medlemmar i ett biståndshushåll registreras som biståndsmottagare, oavsett om biståndet avsett hushållet som helhet eller enbart någon av dess medlemmar.

Biståndstid

Antal månader som biståndshushållet har fått ekonomiskt bistånd under det kalenderår som redovisas.

Etableringsersättning

Lagen (2010:197) om etableringsinsatser för vissa nyanlända invandrare trädde i kraft den 1 december 2010.

Den målgrupp som omfattas av etableringslagen är nyanlända flyktingar, i åldern 20–64 år, som har en prestationsförmåga på minst 25 procent av heltid. Även nyanlända i åldern 18–19 år, som saknar föräldrar i Sverige omfattas av den nya lagen liksom vissa anhöriga till nyanlända. Arbetsförmedlingen ska tillsammans med den nyanlände upprätta en etableringsplan som sedan ska underlätta och påskynda den nyanländes etablering i arbets- och samhällslivet.

Etableringsersättning betalas inte ut av kommunerna och ingår därmed inte i den redovisning av kommunernas utbetalningar av bistånd som görs i denna rapport. (Se även text om ersättning till flyktingar under rubriken Introduktionsersättning på nästa sida.)

De flyktingar som har påbörjat sin introduktion enligt den äldre lagstiftningen kommer dock att fortsätta att erhålla introduktionsersättning till dess att deras introduktion har upphört (utfasning av introduktionsersättning pågår fram till ungefär år 2013).

Fasta priser

Biståndsbelopp som avser 2009 eller tidigare har justerats för inflation genom att räknas om till fasta priser utifrån KPI (konsumentprisindex,

skuggindex). Anledningen är att de ska motsvara 2010 års priser vid jämförelse.

Flykting

Se under kommentar till flyktinghushåll.

Flyktinghushåll

Hushåll där någon i hushållet är flykting. Termen används i den officiella statistiken för att jämföra skillnader i biståndsmottagande mellan olika typer av biståndshushåll.

Med flykting avses utlänning som fått uppehållstillstånd på grund av skyddsbehov. En person som har fått uppehållstillstånd i Sverige på grund av skyddsbehov, räknas i statistiken som flykting från och med det år hon/han har fått uppehållstillstånd samt ytterligare tre kalenderår. Denna tidsavgränsning hör ihop med att den ersättning kommunerna får av staten för mottagande av flyktingar beräknas räkna ungefär 3,5 år. Den statliga ersättningen ges med stöd av förordningen (1990:927) om statlig ersättning för flyktingmottagande m.m. Ersättningen ska täcka kostnaderna för bl.a. ekonomiskt bistånd och introduktionsersättning.

Inrikes respektive utrikes födda

I denna rapport redovisas inrikes respektive utrikes födda. Indelningen grundar sig på en bakgrundsvariabel med uppgifter om födelseland.

Inrikes födda hushåll

Hushåll där samtliga vuxna är födda i Sverige. Termen används i den officiella statistiken för att jämföra skillnader i biståndsmottagande mellan olika typer av hushåll.

Introduktionsersättning*

Ekonomisk ersättning till flyktingar och vissa andra utlänningar som har tagits emot i kommunen.

Kommentar: En kommun får enligt lagen (1992:1068) om introduktionsersättning för flyktingar och vissa andra utlänningar ge denna ersättning som ett alternativ till ekonomiskt bistånd enligt socialtjänstlagen. Ett villkor för att introduktionsersättning ska få beviljas är att flyktingen förbinder sig att följa en introduktionsplan som fastställts av kommunen i samråd med flyktingen. Till vissa andra utlänningar räknas bl.a. anhöriga till flyktingar och personer som beviljats uppehållstillstånd på grund av humanitära skäl. Se även information under rubriken Etableringsersättning på föregående sida.

Långvarigt biståndshushåll

Biståndshushåll som har fått ekonomiskt bistånd eller introduktionsersättning i minst tio månader under kalenderåret. Termen används i den officiella statistiken för att jämföra olika typer av biståndshushåll med avseende på biståndsmottagandets längd.

Långvarig biståndsmottagare

En långvarig biståndsmottagare är en person som ingått i ett eller flera biståndshushåll i minst tio månader under året. Om en biståndsmottagare förekommer i flera olika hushåll under året räknas den sammanlagda tiden i de olika hushållen.

Registerledare

För varje biståndshushåll ska kommunerna ange *en* vuxen person, 18 år eller äldre, som så kallad registerledare. I vissa hushåll, framför allt flyktinghushåll, finns inga vuxna utan endast barn under 18 år. I dessa fall blir någon av dem registerledare.

Utbetalt ekonomiskt bistånd

Summan av det ekonomiska bistånd som har betalats ut under året inklusive det belopp som betalats till personer som deltog i kommunala introduktionsprogram. Det ekonomiska biståndet redovisas brutto, det vill säga utan avdrag för de belopp som kommunen får tillbaka från enskilda personer eller staten.

Däremot ingår inte bistånd som utgår enligt lag (1994:137) om mottagande av asylsökande m.fl. (LMA) och som kommunen i vissa fall betalar ut till utländska medborgare utan uppehålls- och arbetstillstånd. Inte heller ingår kostnader för arbetsmarknadsåtgärder eller ersättning för deltagande i sådana åtgärder.

Utrikes födda hushåll

Hushåll där någon vuxen är född utomlands. Termen används i den officiella statistiken för att jämföra skillnader i biståndsmottagande mellan olika typer av hushåll.

Vuxna

Personer som är 18 år eller äldre.

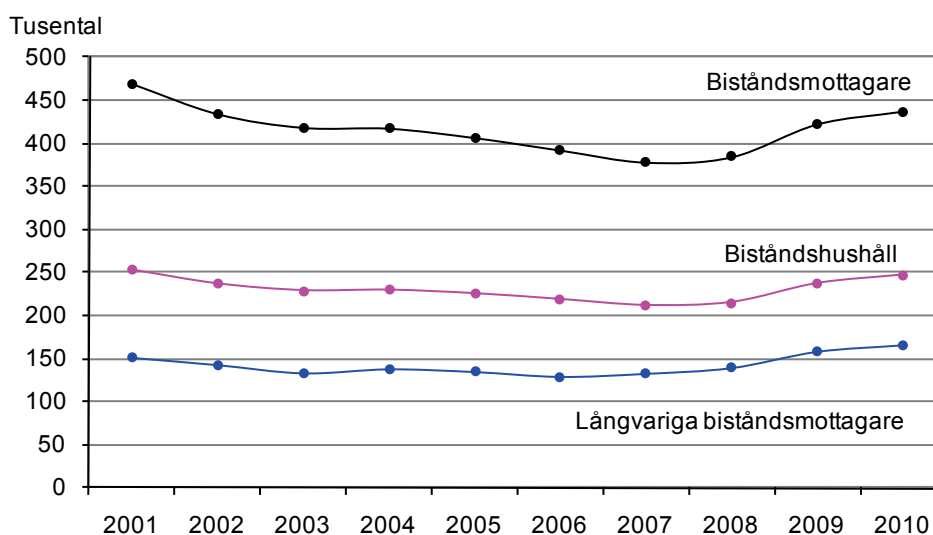
Även personer som är 65 år eller äldre förekommer i statistiken. Dessa är normalt försörjda genom pension och äldreförsörjningsstöd men kan beviljas ekonomiskt bistånd för sin livsföring i övrigt.

Resultat

Biståndshushåll

Cirka 247 210 hushåll fick ekonomiskt bistånd eller introduktionsersättning någon gång under 2010, vilket är drygt 9 900 fler än 2009 (se diagram A nedan). Antalet biståndshushåll utgjorde 6,5 procent av samtliga hushåll i befolkningen⁴. År 2010 var biståndshushållen ca 140 000 färre än 1996, då antalet var som störst. Andelsmässigt motsvarar detta en minskning med 36 procent (se tabell 1).

Diagram A. Antal biståndsmottagare och biståndshushåll, samt långvariga biståndsmottagare 2001-2010



Fördelning av biståndshushåll efter hushållstyp

Under många år har ensamstående kvinnor med barn varit den andelsmässigt vanligaste hushållstypen som fått ekonomiskt bistånd. Under 2010 utgjorde denna grupp 24 procent av motsvarande hushåll i befolkningen, vilket är betydligt högre än för övriga hushållstyper. Motsvarande andel för ensamstående män med barn är åtta procent (se tabell 4).

Fördelningen av hushållstyper bland dem som fått ekonomiskt bistånd visar att ensamstående är den vanligaste gruppen oavsett kön. Ensamstående kvinnor utgör 40 procent av alla biståndshushåll medan ensamstående män står för 43 procent. Övriga 17 procent av biståndshushållen består av gifta och samboende par.

⁴ På grund av begränsningar i skattningen av det totala antalet hushåll på riksnivå inkluderas enbart hushåll där registerledaren är 18–64 år.

Bistånd fördelat efter inrikes respektive utrikes födda

Under 2010 har både antal biståndshushåll och utbetalade belopp ökat. Antalet hushåll har ökat med fyra procent och även beloppen har ökat med fyra procent. Både inrikes födda hushåll respektive utrikes födda hushåll har ökat i antal vid jämförelse med föregående år 2009 (fyra respektive tio procent).

Av samtliga biståndshushåll var andelen inrikes födda hushåll 52 procent. Flyktinghushåll utgjorde 13 procent och hushåll där registerledaren eller dennes eventuella sammanboende var utrikes födda (exklusive flyktingar) utgjorde de resterande 35 procenten. (Se tabell A nedan samt tabell 3.)

Tabell A. Biståndshushåll och biståndsbelopp 2010 fördelat efter inrikes resp. utrikes födda

	Samtliga hushåll	Inrikes födda hushåll	Flyktinghushåll	Utrikes födda hushåll exklusive flyktingar	Därav hushåll där både registerledaren och dennes eventuella partner är utrikes födda
Antal	247 210	127 651	32 367	87 192	83 862
Procent	100	52	13	35	
Förändring från 2009, procent	4	4	-8	10	11
Utbetalt biståndsbelopp i medeltal per biståndshushåll, kronor	46 901	36 174	69 693	54 145	54 573
Förändring från 2009, procent	-1	2	-6	1	1
Totalt utbetalt bistånd i miljoner kronor	11 594	4 618	2 256	4 721	4 577
Procent	100	40	19	41	
Förändring från 2009, procent	4	6	-13	12	12

Not: Jämförelse med belopp från föregående år har gjorts med fasta priser i 2010 års prisnivå (enligt KPI).

Genomsnittligt biståndsbelopp per hushåll samt genomsnittlig biståndstid

I genomsnitt betalades ca 46 900 kronor ut per biståndshushåll 2010. Jämfört med 2009 är det en minskning med en procent, uttryckt i fasta priser (se tabell A). Från och med 1990 och fram till och med 2009 har genomsnittsbeloppet, uttryckt i fasta priser, stigit med 80 procent (se tabell 1).

Det genomsnittliga biståndsbeloppet för inrikes födda biståndshushåll var under 2010 knappt 36 200 kronor, vilket är två procent högre än 2009, uttryckt i fasta priser. För hushåll där antingen registerledaren eller dennes

eventuella sammanboende⁵ är födda utomlands (exklusive flyktinghushåll) är motsvarande siffra drygt 54 100 kronor, vilket är en ökning på en procent jämfört med 2009 (se tabell A och tabell 5).

Sedan 1990 har den genomsnittliga biståndstiden per hushåll ökat och 2010 var den 6,4 månader, vilket kan jämföras med tidigare år i tabell 1.

Barn som lever i hushåll med ekonomiskt bistånd

Under 2010 bodde 8 procent av alla Sveriges barn i hushåll med ekonomiskt bistånd. På kommunnivå var det Sorsele som hade den högsta andelen barn, 21 procent. Näst högst andel hade Linköping där 18 procent av barnen bodde i biståndshushåll. Den kommun som hade lägst andel var Vellinge där mindre än en procent av barnen levde i ett biståndshushåll.

Vid en jämförelse åren 2005–2010 är det ungefär samma kommuner som har högst respektive lägst andel barn i biståndshushåll (men med lite varierande ordningsföljd bland de högsta respektive lägsta grupperna). Undantag gäller för Linköping som har ökat markant mellan 2009 och 2010, från 8 till 18 procent. Detta medför att Linköping nu hör till de kommuner som har högst andel barn i biståndshushåll. När det gäller jämförelserna av de kommuner med lägst antal barn utgör Färgelanda ett undantag. Detta i och med att andelen barn minskade från 8 till 0,3 procent i Färgelanda. Antal barn per kommun redovisas i tabell 13.

Biståndsmottagare

Under 2010 ingick ca 437 100 personer i hushåll som fått ekonomiskt bistånd någon gång under året, vilket motsvarade 4,7 procent av befolkningen. Jämfört med 2009 är det antalsmässigt en ökning med tre procent. Detta är det högsta antalet sedan 2001 då antalet biståndsmottagare var drygt 469 000. Jämförs en längre period, mellan 1990 och 2009, var antalet biståndsmottagare som högst år 1996 (drygt 721 000 personer). Förändringar under 2001–2010 kan studeras i diagram A och tabell 1.

Fördelning efter kön och ålder samt födelseland

Tabell B visar biståndsmottagarnas fördelning efter kön, ålder, andel av befolkningen (18–w år) samt förändring jämfört med 2009. Liksom tidigare år är yngre personer den största gruppen av biståndsmottagare. Antalet biståndsmottagare 18–29 år ökade något i jämförelse med år 2009. Delas denna grupp upp i mindre åldersklasser har dock gruppen med 18–19-åringar minskat (kvinnorna minskade fem procent medan männen minskade fyra). I förra årets rapport jämfördes motsvarande uppgifter för 2009 med uppgifter från 2008. Motsvarande skillnader för ungdomarna var då betydligt högre. Kvinnor och män i åldern 18–19 år hade då ökat nio respektive 14 procent jämfört med antal 2008.

Biståndsmottagare i åldern 18–29 år var 40 procent av det totala antalet vuxna biståndsmottagare år 2010. I förhållande till befolkningen (18–29 år) utgjorde denna grupp åtta procent.

⁵ Här jämställs uttrycken sambo, registrerad partner och make eller maka.

Tabell B. Vuxna biståndsmottagare fördelade efter kön och ålder 2010. Avrundade antalsvärden.

Kön och ålder	Bistånds- mottagare, antal	Andel bistånds- mottagare av alla biståndsmot- tagare i samma kategori (%)	Andel bistånds- mottagare av invånare i samma kategori (%)	Förändring av biståndsmot- tagare i procent 2009–2010
Kvinnor				
18–19 år	10 360	7	8	-5
20–24 år	28 890	20	10	3
25–29 år	19 020	13	7	5
30–39 år	31 080	22	5	5
40–49 år	27 980	20	4	5
50–59 år	16 550	12	3	8
60–64 år	4 830	3	2	5
65–74 år	2 480	2	1	-3
75–w år	1 830	1	0	12
Summa 18–w år	143 010	100	4	4
Män				
18–19 år	10 900	7	8	-4
20–24 år	29 480	20	10	2
25–29 år	20 070	13	7	5
30–39 år	30 250	20	5	3
40–49 år	27 690	18	4	1
50–59 år	20 390	14	3	6
60–64 år	6 050	4	2	7
65–74 år	4 000	3	1	6
75–w år	1 330	1	0	-7
Summa 18–w år	150 160	100	4	3

Tabell C på nästa sida är uppbyggd på motsvarande sätt som B men istället för uppdelning efter kön är den uppdelad på inrikes respektive utrikes födda. För inrikes födda var biståndsmottagande vanligast i åldern 20–24 år, där andelen biståndsmottagare av befolkningen var sju procent. För dem som är utrikes födda, inklusive flyktingar, var det vanligast med bistånd i åldern 18–19 år. Dessa biståndsmottagare utgjorde 33 procent av motsvarande åldersgrupp i befolkningen.

Tabell C. Vuxna biståndsmottagare fördelade efter ålder och inrikes resp. utrikes födda 2010. Avrundade antalsvärden.

Ålder och inrikes resp. utrikes födda	Biståndsmottagare, antal	Andel biståndsmottagare av alla biståndsmottagare i samma kategori (%)	Andel biståndsmottagare av invånare i samma kategori (%)	Förändring av biståndsmottagare i procent 2009–2010
Inrikes födda				
18–19 år	12 530	9	5	-7
20–24 år	37 800	27	7	2
25–29 år	18 940	13	4	6
30–39 år	23 790	17	3	6
40–49 år	23 820	17	2	3
50–59 år	16 450	12	2	7
60–64 år	4 440	3	1	6
65–74 år	2 880	2	0	7
75–w	1 740	1	0	-8
Summa 18–w år	142 390	100	2	3
Utrikes födda, inklusive flyktingar				
18–19 år	8 720	6	33	-2
20–24 år	20 560	14	22	5
25–29 år	20 150	13	15	4
30–39 år	37 550	25	14	3
40–49 år	31 850	21	13	3
50–59 år	20 480	14	10	7
60–64 år	6 440	4	8	5
65–74 år	3 600	2	3	3
75–w	1 410	1	2	-12
Summa 18–w år	150 780	100	12	4

Jämfört med 2009 ökade antalet inrikes födda vuxna biståndsmottagare med tre procent. Antalet vuxna utrikes födda biståndsmottagare, inklusive flyktingar, ökade med fyra procent.

Långvariga biståndsmottagare

Av de biståndsmottagare som var 18 år eller äldre fick 37 procent ekonomiskt bistånd under minst tio månader av året och definieras därmed som långvariga biståndsmottagare. Andelen ligger en procentenhet högre än år 2009. Långvarigt biståndsmottagande var i stort sett lika vanligt bland kvinnor som bland män (se tabell 10). Vid jämförelse bakåt i tiden har de långvariga biståndsmottagarna ökat de fyra senaste åren, från cirka 130 700 till 166 100 (se diagram A).

Andelen biståndsmottagare varierar inom landet

År 2010 var Södertälje den kommun som hade störst andel biståndsmottagare av antal i befolkningen, tolv procent. Även 2007–2009 hade Södertälje den högsta andelen. Under åren före, 2000–2006, var det i stället Malmö som hade störst andel. Den kommun som hade lägst andel var Vellinge, där det var mindre än en procent av befolkningen som fick bistånd (se tabell 13).

Utbetalningar av ekonomiskt bistånd

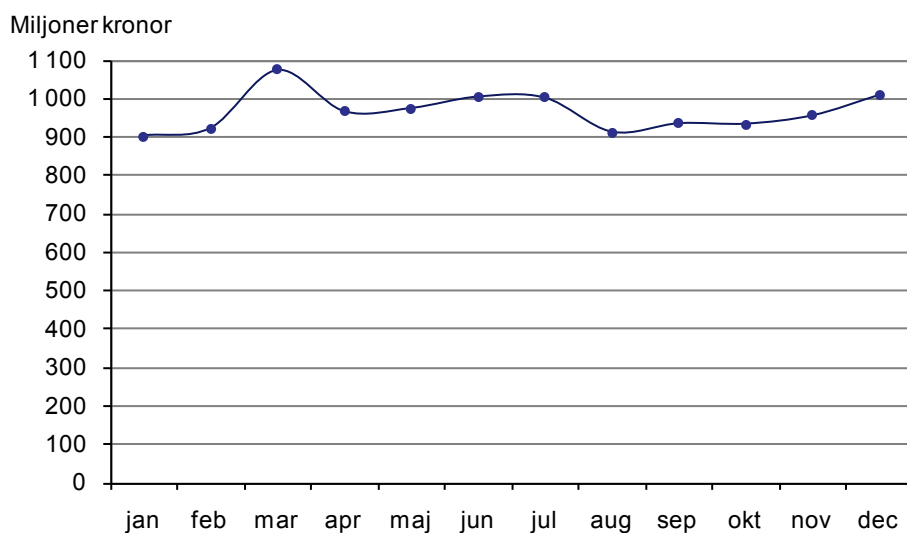
Vid jämförelse bakåt i tiden har uppgifterna över utbetalade biståndsbelopp, som avser 2009 eller tidigare, justerats för inflation genom omräkning till fasta priser utifrån KPI (konsumentprisindex).

Utbetalningar under år 2010

Under 2010 betalades 11,6 miljarder kronor ut i ekonomiskt bistånd, inklusive introduktionsersättning för flyktingar och vissa andra utlänningar. Det är en ökning med fyra procent i fasta priser jämfört med 2009. Av det totalt utbetalade beloppet var 13 procent introduktionsersättning, vilket motsvarar 1,5 miljarder kronor (se mer i tabell 12).

Utbetalningarna av ekonomiskt bistånd var högst under mars månad, och lägst under januari månad. Den månadsvisa utbetalningen varierade mellan 902 och 1 076 miljoner kronor (se diagram B).

Diagram B. Utbetalat ekonomiskt bistånd och introduktionsersättning per månad 2010

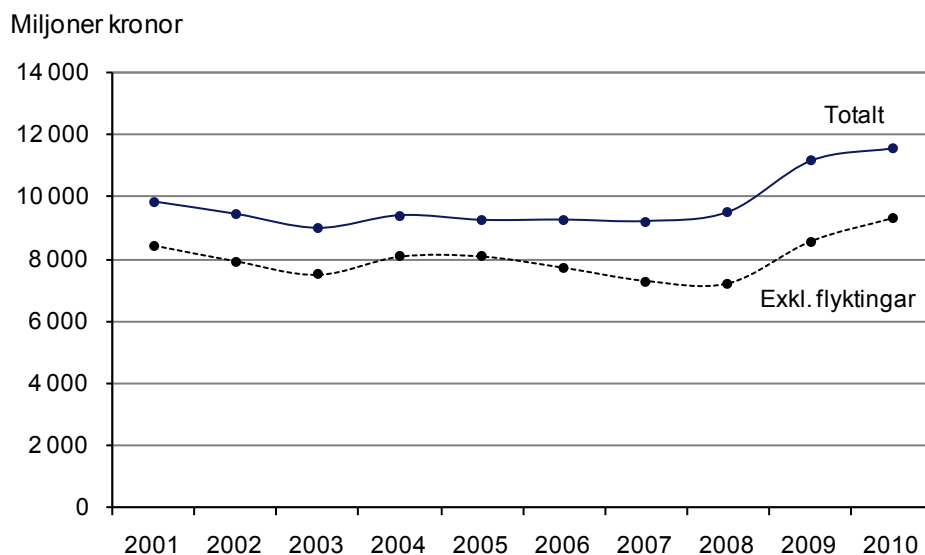


Utbetalningar under perioden 2001–2010

Under den senaste tioårsperioden har kurvan för utbetalat belopp varierat mellan 9,0 och 11,6 miljarder, vilket redovisas i diagram C. Vid jämförelse under en längre tidsperiod, 1990–2009, var utbetalningarna av ekonomiskt bistånd som högst under den ekonomiska krisen på 1990-talet, där den

högsta utbetalningen gjordes år 1997 motsvarande 14,5 miljarder kronor (se tabell 1).

Diagram C. Utbetalt ekonomiskt bistånd 2001–2010, miljoner kronor i fasta priser inklusive resp. exklusive flyktingar



Not: Den fasta prisberäkningen utgår från den prisnivå som avser 2010 enligt KPI.

Utbetalat bistånd per invånare i kommunen

Utbetalat bistånd, räknat per invånare i en kommun, varierar mycket mellan olika kommuner och län. Större kommuner har oftast högre kostnader jämfört med mindre kommuner.

De kommuner som rapporterade de högsta kostnaderna 2010 var Södertälje (3 783 kr/invånare), Eskilstuna (2 782 kr/invånare) och Malmö (2 634 kr/invånare). Vellinge och Laxå rapporterade lägst biståndsbelopp per invånare (147 respektive 60 kr/invånare). Genomsnittet för riket var 1 236 kronor per invånare (se tabell 12).

Fördelning av utbetalningarna

Till hushåll där både registerledaren och dennes eventuella sammanboende var födda *inrikes* betalades det ut cirka 4,6 miljarder kronor, vilket är 40 procent av den totala biståndssumman 2010.

Knappt 7 miljarder kronor (60 procent) betalades ut till biståndshushåll där antingen registerledaren eller dennes eventuella sammanboende eller båda var *utrikes* födda. Av detta belopp var det drygt 2,3 miljarder kronor som betalades ut till flyktinghushåll (se tabell 2).

Tabellförteckning

Sida

37. **Tabell 1.** Biståndsmottagare, biståndshushåll, genomsnittlig biståndstid samt utbetalt ekonomiskt bistånd, 1990–2010
38. **Tabell 2.** Utbetalt ekonomiskt bistånd fördelat efter inrikes respektive utrikes födda, 1990–2010
39. **Tabell 3.** Biståndshushåll fördelade efter inrikes respektive utrikes födda, hushållstyp och antal barn, 2010
40. **Tabell 4.** Biståndshushåll fördelade efter hushållstyp, även angivet i procent av hushåll i befolkningen 2010 samt förändringar i procent mellan 2009 och 2010. Registerledare är i åldern 18–64 år.
41. **Tabell 5.** Utbetalt ekonomiskt bistånd fördelat efter inrikes respektive utrikes födda, hushållstyp och antal barn, 2010
42. **Tabell 6.** Utbetalt ekonomiskt bistånd fördelat efter månad och hushållstyp, miljoner kronor, 2010
43. **Tabell 7.** Biståndshushåll fördelade efter inrikes respektive utrikes födda, antal månader och hushållstyp, 2010
44. **Tabell 8.** Biståndsmottagare 16 år och äldre fördelade efter kön, ålder och inrikes respektive utrikes födda, 2010
45. **Tabell 9.** Långvariga biståndsmottagare 16 år och äldre fördelade efter kön, ålder och inrikes respektive utrikes födda, 2010
46. **Tabell 10.** Långvariga biståndsmottagare 18 år och äldre fördelade efter kön och ålder, 2010
47. **Tabell 11.** Långvariga biståndshushåll fördelade efter hushållstyp, födelse-land och vistelsetid, 2010
48. **Tabell 12.** Biståndshushåll och kostnader för ekonomiskt bistånd på läns- och kommunnivå, 2010
59. **Tabell 13.** Biståndsmottagare fördelade efter inrikes respektive utrikes födda på läns- och kommunnivå, 2010

Teckenförklaringar

- 0** Värdet är noll, inget finns att rapportera.
- ..** Uppgiften finns inte tillgänglig eller är alltför osäker för att anges.
- .** Värdet kan inte förekomma.
- x** Sekretesskryssning av talen 1, 2 och 3 har genomförts. För att förhindra bakvägsidentifiering kan även större tal ha markerats med x.

Bilageförteckning

1. Tabeller
2. Statistikblankett för ekonomiskt bistånd, individuppgifter.

Social assistance 2010

Summary

The statistics in this publication refer to social assistance in the form of livelihood support and assistance for living in general under Chapter 4, section 1, of the Social Services Act (2001:453), SoL and, where appropriate, Chapter 4, section 2, of the Social Services Act (2001:453), SoL. The term social security benefit was replaced as from the report for 2001, by the term social assistance in accordance with the concepts now used in the Social Services Act. Introductory assistance under the Introductory Allowance for Refugees and Certain Other Aliens Act (1992:1068) is also included in the concept of social assistance. The statistics are part of Official Statistics of Sweden (SOS).

The statistics are intended to show how many persons and households received social assistance and the amounts paid on any occasion during 2010. Furthermore, the breakdown of recipients of assistance and households receiving assistance (recipient households) are shown by factors such as gender, country of birth, duration of assistance, etc. This report also shows changes compared with the year before and previous years. The results are based on individual-based data.

Recipient households

- In 2010, 247,210 households received social assistance at some time during the year. These households make up 6.5 per cent of the households in the population⁶. The number of recipient households increased by just over 9,900 compared with 2009.
- Approximately 24 per cent of all single women with children received social assistance, which is a larger proportion than for all other household types.
- The amount paid per recipient household was SEK 46,900 on average, which was an decrease of one per cent in fixed prices compared with 2009.
- Approximately every fifth child (21 per cent) in Sorsele respectively Linköping (18 per cent) resided in a recipient household in 2010. In the municipality of Vellinge, less than one per cent resided in a household that had been granted social assistance at some time during 2010.

⁶ Due to limitations in the estimate of the total number of households at the national level, only households are included where the registered person is aged between 18 and 64.

Assistance recipients

- The almost 437,100 recipients of assistance made up 4.7 per cent of the population in 2010. The proportion of assistance recipients increased between 2009 and 2010 by three per cent.
- Assistance recipients were to greater extent younger persons. Of the total number of assistance recipients, aged 18 and over, just over 40 per cent were aged between 18 and 29.
- Of all assistance recipients born in Sweden, most were aged between 20 and 24 (seven per cent). Of all assistance recipients born abroad, most were aged between 18 and 19 (33 per cent).
- Around 37 per cent of assistance recipients aged 18 and above, were long-term assistance recipients, i.e. persons in recipient households who received social assistance for at least ten months during 2010.

Expenditure on social assistance

- In 2010, just under SEK 11.6 milliard was paid in social assistance, including introductory allowance for refugees and certain other aliens, which had been received in the municipalities. This is an increase of four per cent compared with 2009.
- The highest amount of social assistance was paid to the recipients households in March, SEK 1,076 million. The lowest amount was paid in January, SEK 902 million.

Some background information about the statistics

Expenditures for refugees and non-refugees have been noted separately since the first quarter of 1994, when new categories began to be used in the collection of data, expenditures for refugees and non-refugees are noted separately. Statistics on introductory benefits and social assistance to refugees are accounted for separate from social assistance to non-refugees, mainly because they are financed by the national government (the state); this makes it possible to determine the municipalities' share of total expenditures.

From December 1, 2010, some of the newly arrived immigrants receive a new sort of introduction benefit⁷ instead of the earlier type. This new benefit is paid by the Swedish Social Insurance Agency, and it is not included in the statistics presented in this report. The earlier type of introduction benefit will be phased out over the next few years, and it will be included in the statistics only as long as municipalities pay such benefits.

Refugees are defined as asylum-seekers that have been granted residence permits and still qualify for state-financed benefits. The municipalities are entitled to reimbursement for approximately 3.5 years of benefits for each refugee, starting with the calendar year in which they are granted residence permits. Municipalities may also apply to the state for compensation for

⁷ Law on introduction activities for certain newly arrived immigrants (2010:197).

expenditures on social assistance to certain other foreign nationals after the initial four years.

When calculating changes over time, recent data are compared with corresponding data from the same quarter of the preceding year; this is to control for seasonal variations. Starting with 2000, changes from previous years are noted in *constant prices* (i.e. adjusted for inflation). A Swedish Consumer Price Index (CPI) based on the shadow index rate is used to estimate the rate of inflation. The shadow index rate is calculated by revising CPI rates from earlier quarters in order to compensate for certain deficiencies of the raw data, changes in tax, or the method of computation – for example, when taking retroactive tax amendments into consideration.

In reports prior 2000, *current prices* were used to calculate changes over time. Thus, it is difficult to make exact comparisons between rates of change before and after the basis of calculation was altered.

List of tables

Page

37. **Table 1.** Assistance recipients, recipient households, average length of assistance period, and total social-assistance expenditures, 1990–2010
38. **Table 2.** Total expenditures for social assistance, by nationality, 1990–2010
39. **Table 3.** Recipient households by type, number of children and native country, year 2010
40. **Table 4.** Types of recipient households as percentage of all households for age-group 18–64, during year 2010; and percentage change from 2009 to 2010
41. **Table 5.** Total expenditures for social assistance, by household type, number of children and native country, year 2010
42. **Table 6.** Total expenditures for social assistance, by month and household type, year 2010
43. **Table 7.** Recipient households, by number of month and household type, year 2010
44. **Table 8.** Assistance recipients aged 16 and older, by gender, age and native country, year 2010
45. **Table 9.** Long-term assistance recipients aged 16 and older, by gender, age and native country, year 2010
46. **Table 10.** Long-term assistance recipients aged 18 and older, by gender and age, year 2010
47. **Table 11.** Long-term recipient households, by household type, native country and length of residence in Sweden, year 2010
48. **Table 12.** Recipient households and social-assistance expenditures of counties and municipalities, year 2010
59. **Table 13.** Assistance recipients by native country, Swedish county and municipality, year 2010

Explanations of the symbols

- 0** Value is zero, nothing to report.
- ..** Information not available or too uncertain to report.
- .** Value does not exist.
- x** Number of observations is (a) three or less; or (b) a sum of numbers, one of which is three or less.

List of appendixes

1. Tables
2. Statistical form for social assistance; individual data

Swedish – English Glossary

andel	share, proportion
antal	number
barn	child, children (under 18 years of age)
befolkning	population
belopp	amount, sum
biståndsform(er)	type(s) of social assistance
biståndshushåll	recipient household(s)
biståndsmottagare	assistance recipient
biståndsmånader	months of assistance during one year
både	both
dennes/dennas	his/hers
därav	of which
ekonomiskt bistånd	current term for social assistance, income support, social benefits, social welfare (per USA)
eller (el.)	or
enbart	only
ensamstående kvinnor	single women
ensamstående män	single men
ev. sammanboende	partner (if any)
exklusive (exkl.)	excluding
fasta priser	constant prices
flera	more, several
flykting(ar)	refugee(s)
flyktinghushåll	households in which at least one adult is a refugee
flödesdiagram	flow chart
födelseland	country of birth, native country
förändring	change
genomsnitt	average
genomsnittligt belopp	average expenditure

hela riket	entire country, nationally
hushållstyp	type of household
inklusive (inkl.)	including
inrikesfödd	native-born
introduktionsersättning	introductory benefits
invånare	inhabitant
kommun/er	municipality (-ies)
kommungrupp	municipal category
kostnader	costs, expenditures
kronor (kr)	Swedish crowns/kronor, SEK
kvarvarande	continuing, remaining
kön	gender
långvarig biståndsmottagare	long-term assistance recipient
långvarigt biståndshushåll	long-term recipient household
län	county
löpande priser	current prices
med	with
medborgarskap	citizenship
medeltal	average, mean
miljoner	million
mnkr	SEK million
månader	months
ny/nya	new
någon gång under året	at least once during the year
okänt	unknown
procent, per 100	per cent
registerledare	reference person
sammanboende	married/cohabiting/registered partner(s)
samtliga	all
summa	sum, total
svenska biståndsmottagare	assistance recipient(s) of Swedish citizenship
svenska hushåll	households in which at least one adult is a Swedish citizen

utan	without
utbetalt	paid out, disbursed
utbetalt belopp	expenditure
utländska biståndsmottagare	assistance recipient(s) of foreign citizenship
utländska hushåll	households in which at least one adult is a foreign born citizen
utrikesfödda	foreign-born
vistelsetid	length of residency (in Sweden)
vuxna	adult/adults (18 years and older)
ålder(n)	age
år	year
övriga	the others, the remainder
2010 års priser	constant prices with 2010 as base year

Tabell 1 Biståndsmottagare, biståndshushåll, genomsnittlig biståndstid samt utbetalt ekonomiskt bistånd, 1990–2010^{1,2)}

År	Biståndsmottagare			Biståndshushåll			Antal biståndsmånader i medeltal	Utbetalt bistånd miljoner kronor		Utbetalt bistånd i kronor per biståndsmånad 2010 års priser	Utbetalt bistånd i kronor per hushåll 2010 års priser ⁵⁾	
	Totalt antal ³⁾	Procent av medelfolk-mängden	Därav Kvinnor antal	Män antal	Barn < 18 år antal	Totalt antal		Procent av befolkningen ⁴⁾ (18–64 år)	Löpande priser			2010 års priser ⁵⁾
1990	490 808	5,7	161 249	158 188	171 270	264 729	7,5	4,3	4 721	6 900	6 072	26 066
1991	510 205	5,9	168 449	170 049	171 707	282 572	8,3	4,4	5 642	7 535	6 045	26 666
1992	559 902	6,5	180 188	190 649	189 065	312 108	9,0	4,6	7 012	9 149	6 379	29 312
1993	641 385	7,4	211 762	217 400	212 223	357 052	9,7	4,8	8 712	10 853	6 282	30 397
1994	694 060	7,9	230 309	233 457	230 294	381 753	10,2	5,1	10 285	12 544	6 452	32 859
1995	687 951	7,8	229 412	223 760	234 779	372 762	9,9	5,4	10 786	12 840	6 367	34 446
1996	721 040	8,2	241 378	229 674	249 988	387 213	10,3	5,7	11 884	14 070	6 376	36 337
1997	716 842	8,1	241 386	229 057	246 399	386 859	10,3	5,8	12 377	14 558	6 547	37 631
1998	658 782	7,4	221 197	209 436	228 149	353 597	9,3	5,8	11 425	13 475	6 576	38 107
1999	580 934	6,6	194 746	184 036	202 063	313 472	8,2	5,8	10 465	12 285	6 734	39 191
2000	522 242	5,9	174 329	165 934	181 935	278 655	7,2	5,8	9 521	11 078	6 859	39 755
2001	469 004	5,3	157 229	149 314	162 461	252 935	6,4	5,7	8 704	9 889	6 817	39 098
2002	434 046	4,9	145 226	141 003	147 817	236 821	6,0	5,8	8 528	9 486	6 917	40 057
2003	418 395	4,7	138 444	137 210	142 739	228 932	5,9	5,6	8 274	9 028	7 031	39 437
2004	417 491	4,6	137 865	138 508	141 117	229 494	5,9	5,7	8 687	9 442	7 177	41 144
2005	406 743	4,5	134 973	136 634	135 136	225 338	6,1	5,8	8 584	9 290	7 125	41 225
2006	392 466	4,3	129 162	135 029	128 275	218 584	5,8	5,9	8 710	9 299	7 246	42 544
2007	378 552	4,1	124 221	130 540	123 791	211 586	5,6	6,0	8 858	9 253	7 279	43 730
2008	384 671	4,2	126 642	132 216	125 813	215 172	5,7	6,1	9 465	9 554	7 294	44 404
2009	422 320	4,5	138 085	146 322	137 913	237 307	6,2	6,2	11 059	11 199	7 566	47 193
2010	437 050	4,7	143 406	150 611	143 033	247 210	6,5	6,4	11 594	11 594	7 301	46 901

1) Fr.o.m. 1993 ingår introduktionsersättning enligt lagen (1992:1068) om introduktionsersättning för flyktingar och vissa andra utlänningar i statistiken. Denna ersättning jämföras i statistiksammanhang med ekonomiskt bistånd. En ny lag om etableringsersättning för nyanlända invandrare trädde i kraft 1 dec 2010, se mer i rapporttexten.

2) Uppgifter som avser åren 1990–2000 har reviderats för att justera för användning av olika mätmetoder under olika år.

3) Inklusiva biståndsmottagare med okänt kön.

4) Antal hushåll i befolkningen är skattade tal. Siffrorna är reviderade sedan 1990. Källa: AKU.

5) Belopp 1990–2008 har räknats om till s.k. fasta priser för att motsvara 2009 års prisnivå (enligt KPI).

Tabell 2 Utbetalt ekonomiskt bistånd och introduktionsersättning fördelat efter inrikes/utrikes födda, 1990–2010

År	Utbetalt bistånd och introduktionsersättning i fasta priser (2010), miljoner kr ¹⁾			
	Samtliga bistånds- hushåll	Inrikes födda hushåll ²⁾	Utrikes födda hushåll ³⁾ inklusive flyktingshushåll	därav flykting- hushåll ⁴⁾
1990	6 900	3 045	3 855	2 214
1991	7 535	3 586	3 939	1 900
1992	9 149	4 359	4 789	1 918
1993 ⁵⁾	10 853	5 323	5 530	1 997
1994	12 544	5 229	7 314	3 349
1995	12 840	4 916	7 924	3 786
1996	14 070	5 716	8 355	3 618
1997	14 558	5 996	8 561	3 048
1998	13 475	5 333	8 142	1 982
1999	12 285	4 774	7 511	1 711
2000	11 078	4 247	6 830	1 182
2001	9 889	3 775	6 115	1 418
2002	9 486	3 589	5 898	1 528
2003	9 028	3 671	5 357	1 510
2004	9 442	3 960	5 483	1 331
2005	9 290	3 993	5 297	1 176
2006	9 299	3 764	5 535	1 556
2007	9 253	3 518	5 734	1 936
2008	9 554	3 564	5 990	2 312
2009	11 199	4 367	6 833	2 608
2010	11 594	4 618	6 977	2 256

1) Belopp 1990–2008 har räknats om till s.k. fasta priser för att motsvara 2009 års prisnivå (enligt KPI).

2) Hushåll där både registerledaren och dennes ev. sammanboende är inrikes födda.

3) Hushåll där registerledaren och/eller dennes ev. sammanboende är utrikes födda.

4) Hushåll där registerledaren och/eller dennes ev. sammanboende är flykting.

5) I siffrorna för 1993–2010 ingår även hushåll som fått introduktionsersättning enligt lagen (1992:1068) om introduktionsersättning för flyktingar och vissa andra utlänningar. En ny lag om etableringsersättning för nyanlända invandrare trädde i kraft 1 dec 2010, se mer i rapporttexten.

Tabell 3 Biståndshushåll¹⁾ fördelade efter inrikes respektive utrikes födda, hushållstyp och antal barn, 2010

Hushållstyp, antal barn	Samtliga bistånds- hushåll	Biståndshushållets födelse-land				
		Inrikes- födda	Utrikes födda ^{2,3)} exklusive flyktinghushåll	därav både register- ledare och dennes ev. sammanboende är utrikesfödda ^{3,4)}	Flykting- hushåll	därav flykting- hushåll med enbart introduk- tionsersättning
Samtliga hushåll	247 210	127 651	87 192	83 862	32 367	15 314
- utan barn	173 151	100 237	52 882	51 611	20 032	10 705
- med barn	74 059	27 414	34 310	32 251	12 335	4 609
<i>därav</i> med 1 barn	35 006	16 044	14 641	13 637	4 321	1 671
med 2 barn	21 554	7 687	10 194	9 563	3 673	1 396
med 3 barn	10 262	2 574	5 427	5 163	2 261	836
med 4 eller fler barn	7 237	1 109	4 048	3 888	2 080	706
Ensamstående kvinnor	99 360	55 400	33 344	33 344	10 616	5 921
- utan barn	61 046	36 407	17 886	17 886	6 753	3 984
- med barn	38 314	18 993	15 458	15 458	3 863	1 937
Ensamstående män	105 032	64 088	29 755	29 755	11 189	6 109
- utan barn	97 831	60 126	27 112	27 112	10 593	5 779
- med barn	7 201	3 962	2 643	2 643	596	330
Ensamstående	204 392	119 488	63 099	63 099	21 805	12 030
- utan barn	158 877	96 533	44 998	44 998	17 346	9 763
- med barn	45 515	22 955	18 101	18 101	4 459	2 267
<i>därav</i> med 1 barn	24 743	13 976	8 680	8 680	2 087	1 005
med 2 barn	12 961	6 353	5 419	5 419	1 189	615
med 3 barn	5 053	1 939	2 487	2 487	627	346
Sammanboende par⁴⁾	41 508	7 698	23 846	20 516	9 964	3 061
- utan barn	13 032	3 280	7 651	6 380	2 101	723
- med barn	28 476	4 418	16 195	14 136	7 863	2 338
<i>därav</i> med 1 barn	10 209	2 035	5 951	4 947	2 223	663
med 2 barn	8 589	1 331	4 774	4 143	2 484	781
med 3 barn	5 203	632	2 938	2 674	1 633	490
med 4 eller fler barn	4 475	420	2 532	2 372	1 523	404
Övriga hushåll⁵⁾	1 310	465	247	247	598	223

1) Inklusive hushåll som fått introduktionsersättning enligt lagen (1992:1068) om introduktionsersättning för flyktingar och vissa andra utlänningar.

2) Minst en av registerledaren och dennes ev. sammanboende är utrikesfödda.

3) Inklusive okänt födelse-land.

4) Här jämställs samboende, registrerade partnerskap och gifta par.

5) Med övriga hushåll avses dels hushåll som enbart innehåller barn under 18 år, dels hushåll med okänd hushållstyp.

Tabell 4 Antal biståndshushåll¹⁾ fördelade efter hushållstyp, även angivet i procent av hushåll i befolkningen samt förändringar i procent mellan 2009 och 2010. Registerledare är i åldern 18–64 år.

Hushållstyp	Samtliga biståndshushåll		
	Antal biståndshushåll med registerledare i åldern 18–64 år, 2010 ²⁾	Procent biståndshushåll av hushåll ³⁾ i befolkningen 2010	Förändring i procent 2009–2010
Samtliga biståndshushåll⁴⁾	237 207	6	4
Ensamstående kvinnor	95 641	11	6
utan barn	57 346	8	5
med barn	38 295	24	8
Ensamstående män	101 700	10	6
utan barn	94 542	10	5
med barn	7 158	8	19
Gifta par/sammanboende ⁵⁾	39 866	2	-2
utan barn	11 587	1	-2
med barn	28 279	3	-3

1) Inklusiva hushåll som fått introduktionsersättning enligt lagen (1992:1068) om introduktionsersättning för flyktingar och vissa andra utlänningar.

2) Endast de hushåll som har en registerledare i åldern 18–64 år, vilket medför att antalet hushåll är lägre jämfört med tabeller där alla hushåll ingår i redovisning.

3) Antalet hushåll i befolkningen är skattade tal. Källa: AKU.

4) Inklusiva okänd hushållstyp.

5) Här jämföras sammanboende, registrerade partnerskap och gifta par.

Tabell 5 Utbetalt ekonomiskt bistånd¹⁾ fördelat efter inrikes resp. utrikes födda, hushållstyp och antal barn, 2010

Hushållstyp, antal barn	Totalt utbetalt ekonomiskt bistånd och introduktions- ersättning	Förändring i procent ²⁾ 2009–2010	Genomsnittligt ekonomiskt bistånd och introduktionsersättning i kronor				
			Samtliga bistånds- hushåll	Biståndshushållens födelseland			
				Inrikes födda	Utrikes födda ^{3,4)} exklusive flyktinghushåll	därav både register- ledare och dennes ev. sammanboende	Flykting- hushåll
Samtliga biståndshushåll	11 594	5,8	46 901	36 174	54 145	54 573	69 693
utan barn	7 138	6,8	41 226	35 221	46 699	46 893	56 826
med barn	4 456	4,4	60 169	39 659	65 621	66 862	90 589
<i>därav</i> med 1 barn	1 807	8,2	51 619	38 658	58 643	59 837	75 948
med 2 barn	1 294	4,6	60 022	40 248	63 916	65 102	90 596
med 3 barn	724	0,8	70 596	41 456	72 345	73 333	99 570
med 4 eller fler barn	631	-2,2	87 182	45 892	86 136	87 242	111 232
Ensamstående kvinnor	4 275	11,2	43 022	34 716	51 411	51 411	60 019
utan barn	2 412	9,9	39 509	32 445	47 525	47 525	56 360
med barn	1 863	12,9	48 620	39 070	55 908	55 908	66 415
Ensamstående män	4 319	7,3	41 124	37 484	43 990	43 990	54 354
utan barn	3 963	6,6	40 512	37 135	43 009	43 009	53 297
med barn	356	15,4	49 430	42 780	54 053	54 053	73 141
Ensamstående	8 594	9,2	42 047	36 200	47 911	47 911	57 112
utan barn	6 375	7,8	40 127	35 366	44 804	44 804	54 490
med barn	2 219	13,3	48 748	39 710	55 637	55 637	67 314
<i>därav</i> med 1 barn	1 137	15,1	45 962	38 934	53 669	53 669	60 973
med 2 barn	644	13,2	49 712	40 500	56 356	56 356	68 649
med 3 barn	268	9,8	53 061	41 020	57 669	57 669	72 024
med 4 eller fler barn	169	7,7	61 313	44 490	61 002	61 002	82 946
Sammanboende par⁵⁾	2 983	-2,8	71 854	37 101	71 094	75 594	100 523
utan barn	747	-1,6	57 302	33 751	58 977	62 993	87 971
med barn	2 236	-3,3	78 514	39 589	76 818	81 282	103 877
<i>därav</i> med 1 barn	669	-1,8	65 490	37 070	65 962	70 739	90 242
med 2 barn	649	-2,7	75 600	39 105	72 506	76 552	101 101
med 3 barn	456	-3,8	87 672	42 886	84 797	87 933	110 176
med 4 eller fler barn	462	-5,4	103 171	48 364	101 205	104 033	121 554
Övriga hushåll⁶⁾	18	26,6	13 687	14 174	10 257	10 257	14 724

1) Inklusive introduktionsersättning enligt lagen (1992:1068) om introduktionsersättning för flyktingar och vissa andra utlänningar.

2) Beräkningen är gjord i fasta priser (för att motsvara 2009 års prinsnivå).

3) Minst en av registerledaren och dennes ev. sammanboende är utrikes födda.

4) Inklusive okänt födelseland.

5) Här jämföras sammanboende, registrerade partnerskap och gifta par.

6) Med övriga hushåll avses dels hushåll som enbart innehåller barn under 18 år, dels hushåll med okänd hushållstyp.

Tabell 6 Utbetalt ekonomiskt bistånd och introduktionsersättning efter månad och hushållstyp, miljoner kronor, 2010

Hushållstyp	Totalt mnkr	Januari mnkr	Februari mnkr	Mars mnkr	April mnkr	Maj mnkr	Juni mnkr	Juli mnkr	Augusti mnkr	September mnkr	Oktober mnkr	November mnkr	December mnkr
Inrikes födda hushåll													
Ensamstående kvinnor	1 923	145	150	182	161	161	167	169	148	155	154	160	173
utan barn	1 181	90	92	111	99	99	101	103	91	95	95	99	105
med barn	742	55	57	71	62	62	66	65	57	60	59	61	67
Ensamstående män	2 403	187	193	232	205	203	205	204	183	191	192	198	210
utan barn	2 233	174	180	216	190	189	190	189	170	178	178	185	195
med barn	170	13	13	16	15	14	15	15	13	13	13	13	15
Gifta par/samboende	286	23	25	31	25	25	25	24	20	21	21	22	25
utan barn	111	9	10	11	10	9	10	9	8	8	8	9	10
med barn	175	14	15	20	16	15	16	14	12	13	12	13	15
Samtliga													
biståndshushåll ¹⁾	4 619	355	368	445	392	389	398	396	351	367	367	381	408
utan barn	3 531	273	282	338	299	297	301	302	270	282	283	293	311
med barn	1 087	82	86	107	93	92	96	94	81	85	85	88	97
Utrikes födda hushåll ²⁾													
Ensamstående kvinnor	2 351	178	181	206	189	195	206	205	193	196	195	200	207
utan barn	1 230	93	95	107	99	102	107	106	101	102	104	106	109
med barn	1 121	85	86	99	90	92	99	99	93	93	92	94	98
Ensamstående män	1 916	148	151	170	157	160	164	164	153	157	159	162	170
utan barn	1 730	134	137	154	141	144	149	149	138	141	144	146	153
med barn	186	14	15	16	16	16	16	16	15	15	15	16	17
Gifta par/samboende	2 696	221	220	254	228	230	236	235	213	214	211	212	224
utan barn	636	51	52	59	53	54	55	54	50	50	51	51	54
med barn	2 060	170	169	195	175	175	181	180	162	163	160	161	169
Samtliga													
biståndshushåll ¹⁾	6 974	547	554	630	574	585	608	606	561	567	566	575	602
utan barn	3 606	278	284	320	294	302	311	310	291	295	299	304	318
med barn	3 368	269	270	310	280	284	296	296	270	272	267	271	284

1) Inklusive hushåll med okänd hushållstyp.

2) Minst en av registerledaren och dennes ev. sammanboende är utrikes födda.

Tabell 7 Biståndshushåll fördelade efter inrikes respektive utrikes födda, antal månader och hushållstyp, 2010

Hushållstyp	Samtliga hushåll	Antal månader som hushåll fått ekonomiskt bistånd och introduktionsersättning						
		1	2–3	4–5	6–7	8–9	10–11	12
Inrikes födda hushåll								
Ensamstående kvinnor	55 404	11 557	12 469	7 836	5 912	5 039	6 140	6 451
utan barn	36 410	7 992	8 302	5 139	3 814	3 024	3 740	4 399
med barn	18 994	3 565	4 167	2 697	2 098	2 015	2 400	2 052
Ensamstående män	64 103	11 442	13 412	8 986	6 810	5 996	8 040	9 417
utan barn	60 140	10 703	12 514	8 415	6 356	5 617	7 576	8 959
med barn	3 963	739	898	571	454	379	464	458
Gifta par/samboende	7 698	1 906	2 018	1 150	757	614	680	573
utan barn	3 280	864	876	488	289	234	248	281
med barn	4 418	1 042	1 142	662	468	380	432	292
Samtliga biståndshushåll¹⁾	127 670	25 081	28 015	18 031	13 518	11 692	14 880	16 453
utan barn	100 254	19 723	21 793	14 097	10 493	8 916	11 583	13 649
med barn	27 416	5 358	6 222	3 934	3 025	2 776	3 297	2 804
Utrikes födda hushåll²⁾								
Ensamstående kvinnor	43 956	5 276	6 508	4 667	4 387	4 615	7 527	10 976
utan barn	24 636	3 422	3 730	2 547	2 277	2 276	3 854	6 530
med barn	19 320	1 854	2 778	2 120	2 110	2 339	3 673	4 446
Ensamstående män	40 929	5 560	6 839	4 989	4 388	4 463	6 499	8 191
utan barn	37 691	5 138	6 291	4 589	4 057	4 083	5 977	7 556
med barn	3 238	422	548	400	331	380	522	635
Gifta par/samboende	33 810	2 931	4 073	3 281	3 252	3 802	6 790	9 681
utan barn	9 752	1 102	1 344	998	903	956	1 660	2 789
med barn	24 058	1 829	2 729	2 283	2 349	2 846	5 130	6 892
Samtliga biståndshushåll¹⁾	119 540	13 998	17 608	13 047	12 135	12 981	20 874	28 897
utan barn	72 897	9 889	11 546	8 239	7 340	7 414	11 547	16 922
med barn	46 643	4 109	6 062	4 808	4 795	5 567	9 327	11 975

1) Inklusiva hushåll med okänd hushållstyp.

2) Minst en av registerledaren och dennes ev. sammanboende är utrikes födda.

Tabell 8 Biståndsmottagare^{1, 2)} 16 år och äldre fördelade efter kön, ålder, och inrikes respektive utrikes födda. 2010

Ålder	Samtliga biståndsmottagare			Inrikes födda			Utrikes födda		
	Totalt	Kvinnor	Män	Totalt	Kvinnor	Män	Totalt	Kvinnor	Män
Summa	309 350	150 739	158 611	150 933	71 070	79 863	158 417	79 669	78 748
16–17 år	16 184	7 731	8 453	8 547	4 194	4 353	7 637	3 537	4 100
18–19 år	21 250	10 355	10 895	12 526	6 402	6 124	8 724	3 953	4 771
20–24 år	58 364	28 886	29 478	37 801	18 489	19 312	20 563	10 397	10 166
25–29 år	39 088	19 018	20 070	18 936	8 693	10 243	20 152	10 325	9 827
30–39 år	61 336	31 082	30 254	23 786	11 225	12 561	37 550	19 857	17 693
40–49 år	55 674	27 981	27 693	23 821	11 782	12 039	31 853	16 199	15 654
50–59 år	36 936	16 549	20 387	16 452	6 517	9 935	20 484	10 032	10 452
60–64 år	10 882	4 830	6 052	4 441	1 532	2 909	6 441	3 298	3 143
65– w år	9 636	4 307	5 329	4 623	2 236	2 387	5 013	2 071	2 942

Därav

Ålder	Utrikes födda uppdelat efter antal år i Sverige											
	0–4 år i Sverige			5–9 år i Sverige			10–19 år i Sverige			20– år i Sverige ³⁾		
	Totalt	Kvinnor	Män	Totalt	Kvinnor	Män	Totalt	Kvinnor	Män	Totalt	Kvinnor	Män
Summa	76 264	37 403	38 861	27 610	14 994	12 616	33 641	17 738	15 903	20 902	9 534	11 368
16–17 år	4 695	2 089	2 606	1 824	897	927	1 118	551	567
18–19 år	4 946	2 108	2 838	1 809	862	947	1 969	983	986
20–24 år	11 058	6 008	5 050	3 719	1 728	1 991	4 649	2 131	2 518	1 137	530	607
25–29 år	12 475	6 197	6 278	2 916	1 931	985	2 857	1 338	1 519	1 904	859	1 045
30–39 år	21 869	10 998	10 871	6 886	4 003	2 883	5 382	3 240	2 142	3 413	1 616	1 797
40–49 år	13 100	6 268	6 832	5 782	3 233	2 549	7 571	4 163	3 408	5 400	2 535	2 865
50–59 år	5 684	2 617	3 067	3 224	1 683	1 541	6 142	3 376	2 766	5 434	2 356	3 078
60–64 år	1 445	731	714	936	490	446	2 410	1 367	1 043	1 650	710	940
65– w år	992	387	605	514	167	347	1 543	589	954	1 964	928	1 036

1) Inklusive biståndsmottagare som fått introduktionsersättning enligt lagen (1992:1068) om introduktionsersättning för flyktingar och vissa andra utlänningar.

2) Endast personer med fullständigt personnummer har medtagits.

3) Inklusive utrikes födda med okänt invandringsår.

Tabell 9 Långvariga biståndsmottagare^{1, 2, 3, 4)} 16 år och äldre fördelade efter kön, ålder, och inrikes respektive utrikes födda. 2010

Ålder	Samtliga biståndsmottagare			Inrikes födda			Utrikes födda		
	Totalt	Kvinnor	Män	Totalt	Kvinnor	Män	Totalt	Kvinnor	Män
Summa	116 904	57 639	59 265	38 941	17 090	21 851	77 963	40 549	37 414
16–17 år	7 600	3 675	3 925	2 817	1 404	1 413	4 783	2 271	2 512
18–19 år	7 820	3 727	4 093	2 855	1 492	1 363	4 965	2 235	2 730
20–24 år	14 854	7 773	7 081	7 434	3 744	3 690	7 420	4 029	3 391
25–29 år	12 693	6 426	6 267	4 994	2 209	2 785	7 699	4 217	3 482
30–39 år	24 447	12 565	11 882	7 005	3 024	3 981	17 442	9 541	7 901
40–49 år	24 349	12 200	12 149	7 159	3 090	4 069	17 190	9 110	8 080
50–59 år	17 914	8 229	9 685	5 201	1 696	3 505	12 713	6 533	6 180
60–64 år	5 892	2 812	3 080	1 350	386	964	4 542	2 426	2 116
65– w år	1 335	232	1 103	126	45	81	1 209	187	1 022

Därav

Ålder	Utrikes födda uppdelat efter antal år i Sverige											
	0–4 år i Sverige			5– år i Sverige			10–9 år i Sverige			20– år i Sverige ⁴⁾		
	Totalt	Kvinnor	Män	Totalt	Kvinnor	Män	Totalt	Kvinnor	Män	Totalt	Kvinnor	Män
Summa	39 795	20 038	19 757	14 240	7 941	6 299	16 626	9 239	7 387	7 302	3 331	3 971
16–17 år	2 885	1 320	1 565	1 213	607	606	685	344	341
18–19 år	2 892	1 219	1 673	1 111	549	562	962	467	495
20–24 år	4 722	2 670	2 052	1 307	649	658	1 157	585	572	234	125	109
25–29 år	5 387	2 854	2 533	993	713	280	828	412	416	491	238	253
30–39 år	11 148	5 828	5 320	2 939	1 786	1 153	2 223	1 392	831	1 132	535	597
40–49 år	7 645	3 779	3 866	3 363	1 966	1 397	4 053	2 356	1 697	2 129	1 009	1 120
50–59 år	3 732	1 772	1 960	2 302	1 222	1 080	4 291	2 499	1 792	2 388	1 040	1 348
60–64 år	1 044	543	501	778	415	363	1 930	1 114	816	790	354	436
65– w år	340	53	287	234	34	200	497	70	427	138	30	108

1) Inklusive biståndsmottagare som fått introduktionsersättning enligt lagen (1992:1068) om introduktionsersättning för flyktingar och vissa andra utlänningar.

2) En långvarig biståndsmottagare är en person som ingått i ett eller flera biståndshushåll i minst tio månader under året.

3) Endast personer med fullständigt personnummer har medtagits.

4) Inklusive utrikes födda med okänt invandringsår.

Tabell 10 Långvariga biståndsmottagare^{1, 2, 3)} 16 år och äldre fördelade efter kön och ålder, 2010

Ålder	Samtliga långvariga biståndsmottagare	Antal långvariga biståndsmottagare per 1 000 invånare 2010	Förändring i procent 2009–2010	Därav		Förändring i procent 2009–2010	Män Antal	Antal långvariga biståndsmottagare per 1 000 invånare 2010	Förändring i procent 2009–2010
				Kvinnor Antal	Antal långvariga biståndsmottagare per 1000 invånare 2010				
Samtliga	116 904	15	7	57 639	15	8	59 265	15	6
16–17 år	7 600	31	9	3 675	31	10	3 925	31	7
18–19 år	7 820	30	2	3 727	29	1	4 093	30	2
20–24 år	14 854	24	9	7 773	25	9	7 081	22	10
25–29 år	12 693	22	6	6 426	23	7	6 267	21	6
30–39 år	24 447	20	5	12 565	21	7	11 882	19	3
40–49 år	24 349	19	6	12 200	19	8	12 149	18	3
50–59 år	17 914	15	10	8 229	14	11	9 685	17	9
60–64 år	5 892	10	11	2 812	9	9	3 080	10	12
65– w år	1 335	1	9	232	0	15	1 103	1	8

1) Inklusiva personer som fått introduktionsersättning enligt lagen (1992:1068) om introduktionsersättning för flyktingar och vissa andra utlänningar.

2) En långvarig biståndsmottagare är en person som ingått i ett eller flera biståndshushåll i minst tio månader under året.

3) Endast personer med fullständigt personnummer har medtagits.

Tabell 11 Långvariga biståndshushåll ¹⁾ fördelade efter hushållstyp, födelse-land och vistelsetid, 2010

Hushållstyp	Samtliga långvariga biståndshushåll ²⁾	Inrikes födda	Utrikes födda ^{2,3)} därav				
			Totalt	0–4 år i Sverige	5–9 år i Sverige	10–19 år i Sverige	20– år i Sverige
Samtliga biståndshushåll	81 515	31 502	50 013	23 240	8 170	11 332	5 957
utan barn	54 166	25 452	28 714	12 832	4 004	6 876	4 251
med barn	27 349	6 050	21 299	10 408	4 166	4 456	1 706
Ensamstående kvinnor	31 261	12 668	18 593	7 441	3 355	4 989	2 334
utan barn	18 701	8 234	10 467	4 396	1 534	2 813	1 486
med barn	12 560	4 434	8 126	3 045	1 821	2 176	848
Ensamstående män	32 301	17 540	14 761	6 875	1 878	2 954	2 657
utan barn	30 276	16 646	13 630	6 431	1 690	2 680	2 467
med barn	2 025	894	1 131	444	188	274	190
Sammanboende par⁴⁾	17 814	1 262	16 552	8 820	2 937	3 387	966
utan barn	5 050	540	4 510	1 901	780	1 381	298
med barn	12 764	722	12 042	6 919	2 157	2 006	668
Övriga biståndshushåll⁵⁾	139	32	107	104	0	2	0

1) Biståndshushåll som har fått ekonomiskt bistånd (inkl. introduktionsersättning) i minst tio månader under kalenderåret.

2) Inklusiv utrikesfödda med okänt invandringsår.

3) Minst en av registerledaren och dennes ev. sammanboende är utrikesfödda. Utrikesfödda hushåll fördelas efter registerledarens vistelsetid.

4) Här jämföras samboende, registrerade partnerskap och gifta par.

5) Med övriga hushåll avses dels hushåll som enbart innehåller barn under 18 år, dels hushåll med okänd hushållstyp.

Tabell 12 Biståndshushåll¹⁾ och kostnader för ekonomiskt bistånd på läns- och kommunnivå, 2010

Län Kommun	Samtliga bistånds- hushåll ^{2, 3)}	Ensamstående				Sammanboende par ⁴⁾		Utrikes- födda ^{5, 6)} hushåll exkl. flykting- hushåll	därav både register- ledare och ev. samman- boende är ut- rikesfödda	Flykting- hushåll	Utbetalt ekonomiskt bistånd exkl. introduktions- ersättning, tkr	Utbetalt ekonomiskt bistånd och introduktions- ersättning, tkr	Bistånds- belopp/ hushåll, kr	Bistånds- belopp/ hushåll exkl. flyktingar, kr	Bistånds- belopp/ invånare, kr
		kvinnor	män	utan barn	med barn	utan barn	med barn								
Hela riket^{7, 8, 9)}	247 210	61 046	38 314	97 831	7 201	13 032	28 476	87 192	83 862	32 367	10 136 934	11 594 455	46 901	43 468	1 236
Stockholms län^{7, 8)}	43 697	11 269	6 675	17 226	1 330	2 335	4 813	19 980	19 511	5 473	2 086 181	2 294 409	52 507	49 531	1 126
Botkyrka	2 125	592	340	805	44	138	204	1 264	1 249	233	96 663	101 534	47 781	46 744	1 240
Danderyd	197	61	30	72	6	14	14	67	67	47	6 528	10 102	51 277	40 303	323
Ekerö	271	73	47	119	7	10	15	73	70	7	11 399	12 013	44 328	43 815	476
Haninge	1 834	435	354	747	30	86	180	749	707	118	74 144	74 144	40 427	39 185	967
Huddinge	2 335	602	319	925	30	172	284	1 142	1 111	312	97 232	111 873	47 912	45 940	1 158
Järfälla	1 900	480	320	745	29	101	216	820	787	332	76 726	94 234	49 597	44 744	1 433
Lidingö	388	100	60	139	9	16	64	126	120	89	11 595	20 302	52 324	38 910	465
Nacka	1 118	320	171	449	16	56	106	542	528	111	55 213	57 228	51 188	48 532	642
Norrtälje ⁷⁾	748	179	159	299	13	31	67	161	148	35	25 333	25 333	33 868	33 074	452
Nykvarn	173	53	21	83	x	x	11	34	32	11	7 026	7 607	43 969	40 443	820
Nynäshamn ⁸⁾	712	163	134	283	25	28	75	185	174	57	31 075	33 871	47 571	46 094	1 307
Salem	287	91	31	139	9	6	11	77	77	27	11 790	11 790	41 079	37 619	768
Sigtuna	1 096	236	190	431	30	71	138	553	533	92	46 443	46 443	42 375	40 214	1 173
Sollentuna	978	260	159	394	13	59	93	479	465	172	52 862	60 099	61 451	59 060	939
Solna	678	187	89	331	9	30	29	263	254	78	26 004	28 147	41 514	40 869	417
Stockholm	19 412	5 165	2 905	7 844	842	783	1 860	9 707	9 566	2 027	973 193	1 029 658	53 042	51 738	1 228
Sundbyberg	1 021	275	164	416	31	48	87	438	433	266	41 708	57 090	55 916	50 249	1 495
Södertälje	5 051	1 176	579	1 652	69	540	1 028	2 205	2 156	1 269	269 774	324 397	64 224	58 058	3 783
Tyresö	668	178	137	256	35	21	40	210	201	26	28 449	28 449	42 588	41 556	665
Täby	461	144	56	201	9	20	31	178	173	45	19 497	21 737	47 151	43 393	343
Upplands Väsby	943	227	170	396	18	41	91	432	416	68	39 576	41 154	43 642	42 232	1 056
Upplands-Bro	650	168	121	247	13	25	72	228	216	90	28 690	28 690	44 138	40 969	1 224
Vallentuna	310	70	50	126	10	22	32	97	94	47	11 976	15 590	50 290	42 579	524
Vaxholm	106	30	17	43	x	x	9	20	20	20	3 307	4 468	42 151	35 731	404
Värmdö	604	152	91	266	11	27	56	118	111	76	21 776	28 309	46 869	40 981	744
Österåker	477	110	74	190	19	26	58	155	143	39	18 203	20 149	42 241	37 141	512

Tabell 12 Biståndshushåll¹⁾ och kostnader för ekonomiskt bistånd på läns- och kommunnivå, 2010

Län Kommun	Samtliga bistånds- hushåll ^{2,3)}	Ensamstående				Sammanboende par ⁴⁾		Utrikes- födda ^{5,6)} hushåll exkl. flykting- hushåll	därav både register- ledare och ev. samman- boende är ut- rikesfödda	Flykting- hushåll	Utbetalt ekonomiskt bistånd exkl. introduktions- ersättning, tkr	Utbetalt ekonomiskt bistånd och introduktions- ersättning, tkr	Bistånds- belopp/ hushåll, kr	Bistånds- belopp/ hushåll exkl. flyktingar, kr	Bistånds- belopp/ invånare, kr
		kvinnor	män	utan barn	med barn	utan barn	med barn								
Uppsala län	7 833	1 924	1 183	3 136	163	460	942	2 947	2 816	785	339 223	385 392	49 201	45 942	1 154
Enköping	813	191	127	329	11	39	104	223	214	108	29 310	34 873	42 894	38 643	882
Heby	354	75	54	128	9	29	59	93	80	36	14 394	17 073	48 228	43 916	1 277
Håbo	371	114	71	127	16	13	29	57	49	14	14 052	15 159	40 860	38 882	776
Knivsta	148	27	21	61	5	11	20	45	39	18	7 640	7 640	51 624	42 479	523
Tierp	693	171	127	241	20	47	83	156	138	75	27 697	33 453	48 272	44 821	1 666
Uppsala	4 908	1 218	673	2 043	85	295	589	2 289	2 220	451	229 858	253 933	51 739	49 237	1 294
Älvkarleby	270	70	59	94	11	12	24	51	50	43	7 024	10 081	37 335	29 522	1 109
Östhammar	338	73	60	147	6	17	35	48	41	41	9 248	13 180	38 994	31 445	616
Södermanlands län	10 543	2 487	1 732	4 058	288	561	1 385	3 210	3 082	1 653	438 282	474 270	44 984	40 399	1 757
Eskilstuna	5 536	1 292	836	2 144	127	298	835	1 915	1 854	868	266 945	266 945	48 220	42 742	2 782
Flen	696	166	104	259	14	49	93	172	167	218	19 687	29 939	43 016	38 018	1 861
Gnesta	279	64	52	117	10	12	24	45	39	23	9 373	11 027	39 524	34 066	1 067
Katrineholm	1 388	337	238	519	60	68	164	384	365	251	48 125	58 123	41 875	39 084	1 796
Nyköping	1 111	285	209	402	26	58	125	364	347	182	37 147	44 518	40 070	36 366	866
Oxelösund	271	68	46	115	4	16	22	55	54	22	6 858	8 514	31 418	27 679	763
Strängnäs	948	214	182	382	29	45	94	214	201	60	39 247	42 681	45 022	42 572	1 325
Trosa	166	28	43	62	x	x	16	22	20	25	4 824	6 448	38 842	27 205	563
Vingåker	221	61	29	89	4	16	15	55	50	10	6 075	6 075	27 491	28 331	682
Östergötlands län	14 438	3 480	2 290	5 603	381	766	1 876	4 521	4 362	2 805	577 395	698 718	48 394	45 139	1 631
Boxholm	171	34	21	74	6	9	23	21	17	28	5 379	5 379	31 454	28 574	1 027
Finspång	550	135	107	219	9	26	53	109	104	41	19 621	21 786	39 611	37 182	1 050
Kinda	264	62	45	101	9	14	32	20	18	73	6 004	10 086	38 205	26 355	1 031
Linköping	7 752	1 887	1 111	2 717	256	544	1 220	3 162	3 109	1 571	221 970	257 405	33 205	32 526	1 768
Mjölby	803	212	107	356	11	30	85	176	166	51	29 232	32 904	40 977	38 906	1 275
Motala	1 057	274	133	455	27	38	117	252	245	238	37 176	48 270	45 667	40 406	1 152
Norrköping	5 967	1 426	1 032	2 407	96	277	724	1 946	1 868	1 245	230 576	286 294	47 980	44 132	2 208
Söderköping	217	64	40	84	4	9	16	13	12	29	6 588	8 354	38 500	34 501	595
Vadstena	150	29	19	65	x	x	25	20	16	20	4 819	5 734	38 225	32 631	774
Valdemarsvik	126	32	19	48	5	11	11	11	9	36	2 124	4 243	33 676	23 584	545
Ydre	55	14	7	24	x	x	5	6	x	20	1 036	2 268	41 234	28 616	618

Tabell 12 Biståndshushåll¹⁾ och kostnader för ekonomiskt bistånd på läns- och kommunnivå, 2010

Län Kommun	Samtliga bistånds- hushåll ^{2,3)}	Ensamstående				Sammanboende par ⁴⁾		Utrikes- födda ^{5,6)} hushåll exkl. flykting- hushåll	därav både register- ledare och ev. samman- boende är ut- rikesfödda	Flykting- hushåll	Utbetalt ekonomiskt bistånd exkl. introduktions- ersättning, tkr	Utbetalt ekonomiskt bistånd och introduktions- ersättning, tkr	Bistånds- belopp/ hushåll, kr	Bistånds- belopp/ hushåll exkl. flyktingar, kr	Bistånds- belopp/ invånare, kr
		kvinnor	män	utan barn	med barn	utan barn	med barn								
Åtvidaberg	238	44	28	107	9	19	30	38	36	31	7 796	9 495	39 893	35 339	826
Ödeshög	142	21	24	64	x	x	18	14	12	35	5 074	6 500	45 775	38 344	1 227
Jönköpings län	8 920	2 160	1 284	3 511	221	602	1 115	3 160	3 027	1 266	324 491	385 581	43 227	39 040	1 146
Aneby	174	42	27	57	8	14	25	51	50	19	6 157	6 157	35 387	30 495	959
Eksjö	468	115	53	224	8	29	37	104	97	33	15 493	16 874	36 055	33 591	1 035
Gislaved	764	174	136	309	13	43	87	311	300	126	23 277	30 818	40 338	35 220	1 057
Gnosjö	312	66	33	155	28	6	18	108	105	50	8 670	10 633	34 080	31 863	1 114
Habo	172	44	28	74	x	x	15	35	32	24	6 182	6 182	35 941	30 755	577
Jönköping	3 629	925	501	1 428	66	272	432	1 529	1 471	380	141 730	162 435	44 760	42 508	1 280
Mullsjö	135	33	23	55	x	x	12	19	17	14	4 794	4 794	35 512	31 272	682
Nässjö	1 008	256	133	375	19	58	160	255	244	310	29 975	47 546	47 169	36 923	1 616
Sävsjö	294	61	46	100	8	18	60	94	89	64	14 883	15 468	52 611	43 362	1 425
Tranås	683	167	105	264	21	57	69	165	146	72	23 990	26 897	39 380	35 537	1 488
Vaggeryd	277	49	56	108	14	12	36	106	104	44	7 296	12 645	45 649	40 875	975
Vetlanda	511	110	74	197	5	34	91	148	140	88	19 354	19 354	37 874	31 996	735
Värnamo	630	164	86	224	27	44	84	266	262	56	22 690	25 779	40 919	37 800	786
Kronobergs län	4 860	1 031	669	2 006	102	261	770	1 674	1 612	1 230	165 521	228 307	46 977	38 241	1 244
Alvesta	696	166	105	270	13	40	100	224	215	159	23 433	32 377	46 518	38 475	1 724
Lessebo	332	55	35	174	5	16	47	76	72	145	7 382	16 446	49 536	34 767	2 017
Ljungby	427	105	56	197	10	14	45	138	133	49	15 954	15 954	37 363	32 084	583
Markaryd	213	40	43	82	x	x	37	60	58	36	9 439	9 439	44 313	35 558	984
Tingsryd	243	50	41	91	12	13	24	46	40	61	9 559	9 559	39 335	30 148	777
Uppvidinge	206	32	43	103	9	8	9	39	37	74	2 857	6 195	30 075	22 421	667
Växjö	2 563	553	322	1 030	51	141	462	1 045	1 015	651	90 826	127 103	49 591	41 811	1 540
Älmhult	249	54	29	91	x	x	52	67	62	73	6 071	11 235	45 120	27 508	721
Kalmar län	5 242	1 181	840	2 159	165	257	595	1 299	1 220	647	192 198	214 024	40 829	37 108	916
Borgholm	196	63	22	79	12	11	9	21	20	18	3 536	4 495	22 933	19 663	418
Emmaboda	175	32	35	76	0	10	20	38	36	31	4 660	6 461	36 922	32 471	702
Hultsfred	263	63	46	97	14	16	26	81	79	37	8 264	8 264	31 421	28 230	600
Högsby	241	54	33	96	9	12	36	70	65	17	6 700	8 485	35 209	32 839	1 457
Kalmar	1 487	301	216	600	29	79	240	481	445	223	70 211	70 211	47 217	41 603	1 122

Tabell 12 Biståndshushåll¹⁾ och kostnader för ekonomiskt bistånd på läns- och kommunnivå, 2010

Län Kommun	Samtliga bistånds- hushåll ^{2, 3)}	Ensamstående				Sammanboende par ⁴⁾		Utrikes- födda ^{5, 6)} hushåll exkl. flykting- hushåll	därav både register- ledare och ev. samman- boende är ut- rikesfödda	Flykting- hushåll	Utbetalt ekonomiskt bistånd exkl. introduktions- ersättning, tkr	Utbetalt ekonomiskt bistånd och introduktions- ersättning, tkr	Bistånds- belopp/ hushåll, kr	Bistånds- belopp/ hushåll exkl. flyktingar, kr	Bistånds- belopp/ invånare, kr
		kvinnor	män	utan barn	med barn	utan barn	med barn								
Mönsterås	201	54	39	72	x	x	21	44	40	21	5 105	6 456	32 118	27 948	499
Mörbylånga	186	44	32	80	4	5	11	25	21	16	3 525	4 102	22 054	20 626	295
Nybro	324	74	49	145	11	12	30	58	53	81	6 872	10 853	33 496	27 540	553
Oskarshamn	555	134	87	219	23	32	58	158	153	49	21 159	24 366	43 902	39 865	930
Torsås	178	41	34	64	5	13	19	29	28	38	4 407	7 009	39 375	31 099	1 001
Vimmerby	356	66	68	135	19	18	50	80	76	69	10 586	13 112	36 831	33 673	846
Västervik	1 179	278	196	538	37	41	87	231	220	69	47 173	50 211	42 587	41 977	1 385
Gotlands län	1 568	394	276	635	40	75	141	228	197	37	51 299	54 142	34 529	33 555	946
Gotland	1 568	394	276	635	40	75	141	228	197	37	51 299	54 142	34 529	33 555	946
Blekinge län	3 404	754	571	1 436	77	170	373	965	925	587	125 808	151 058	44 377	40 996	988
Karlshamn	545	125	83	208	9	35	75	168	162	94	16 538	22 291	40 902	35 828	718
Karlskrona	1 741	355	321	777	42	64	172	493	477	391	67 634	83 544	47 986	46 451	1 312
Olofström	138	50	23	37	x	x	18	50	49	10	3 708	3 708	26 867	23 519	284
Ronneby	638	145	97	268	17	34	75	167	160	65	25 657	27 978	43 853	39 192	987
Sölvesborg	370	84	54	159	8	30	34	96	86	29	12 271	13 536	36 584	32 705	805
Skåne län	34 090	8 093	5 496	12 810	824	1 935	4 816	15 386	14 859	4 081	1 508 240	1 696 050	49 752	47 710	1 371
Bjuv	448	109	78	161	9	22	69	155	150	33	20 160	20 591	45 962	43 569	1 389
Bromölla	241	58	44	84	18	10	27	37	32	41	6 603	9 555	39 646	30 743	778
Burlöv	521	122	78	202	14	30	75	257	251	50	23 872	24 789	47 580	44 904	1 493
Båstad	207	48	28	85	x	x	31	52	48	31	6 496	8 021	38 751	34 279	562
Eslöv	776	178	121	321	18	44	94	255	245	48	31 699	31 699	40 849	38 889	1 009
Helsingborg	4 206	1 101	577	1 553	114	240	620	1 861	1 795	493	206 559	218 129	51 861	51 241	1 694
Hässleholm	881	212	134	332	28	66	107	280	262	137	27 220	28 804	32 695	31 683	575
Höganäs	235	47	38	111	x	x	27	37	37	36	9 910	9 910	42 170	36 715	404
Hörby	381	81	72	134	8	23	63	117	112	35	16 184	18 517	48 602	45 205	1 251
Höör	256	69	34	99	8	12	28	68	63	7	9 754	9 754	38 103	38 303	635
Klippan	319	89	68	111	9	15	26	89	85	6	9 820	9 820	30 785	30 542	597
Kristianstad	2 277	482	334	807	29	141	478	773	751	580	84 452	122 078	53 613	45 152	1 542
Kävlinge	290	81	46	118	x	x	27	62	54	15	8 454	9 462	32 628	30 164	328
Landskrona	1 586	351	260	506	25	140	304	851	824	181	82 573	87 612	55 241	52 079	2 112
Lomma	105	21	14	44	4	5	16	24	21	13	4 022	4 922	46 878	36 614	231

Tabell 12 Biståndshushåll¹⁾ och kostnader för ekonomiskt bistånd på läns- och kommunnivå, 2010

Län Kommun	Samtliga bistånds- hushåll ^{2,3)}	Ensamstående				Sammanboende par ⁴⁾		Utrikes- födda ^{5,6)} hushåll exkl. flykting- hushåll	därav både register- ledare och ev. samman- boende är ut- rikesfödda	Flykting- hushåll	Utbetalt ekonomiskt bistånd exkl. introduktions- ersättning, tkr	Utbetalt ekonomiskt bistånd och introduktions- ersättning, tkr	Bistånds- belopp/ hushåll, kr	Bistånds- belopp/ hushåll exkl. flyktingar, kr	Bistånds- belopp/ invånare, kr
		kvinnor		män		utan barn	med barn								
Lund	1 946	461	278	825	38	121	220	788	757	217	100 956	100 956	51 879	49 002	919
Malmö	14 667	3 409	2 455	5 506	340	798	2 084	8 346	8 131	1 833	677 144	780 704	53 229	52 584	2 634
Osby	259	51	49	89	8	19	43	71	64	49	9 129	12 888	49 761	40 458	1 016
Perstorp	215	50	31	80	4	15	35	86	84	14	5 971	5 971	27 771	27 050	850
Simrishamn	321	83	54	126	10	15	33	59	54	30	9 071	9 071	28 259	25 838	470
Sjöbo	280	80	47	111	10	13	19	42	38	13	8 899	9 637	34 416	32 831	531
Skurup	321	84	50	144	13	10	17	55	51	x	10 003	10 003	31 161	30 384	670
Staffanstorp	248	52	59	89	15	7	21	70	64	14	10 140	10 140	40 889	38 478	459
Svalöv	326	78	62	131	6	9	39	91	87	41	15 222	15 222	46 694	41 717	1 147
Svedala	182	53	40	64	4	7	14	22	19	10	4 685	5 624	30 902	27 206	285
Tomelilla	302	85	57	90	7	24	34	77	72	22	9 607	9 889	32 745	32 841	765
Trelleborg	894	242	148	354	20	57	71	406	385	11	35 305	39 193	43 841	43 390	932
Vellinge	112	39	13	49	x	x	5	21	18	0	4 891	4 891	43 666	43 666	147
Ystad	420	130	41	187	8	17	36	99	91	32	12 582	13 566	32 299	30 002	481
Åstorp	424	87	74	163	12	21	67	148	141	35	14 654	17 172	40 501	37 213	1 168
Ängelholm	551	155	93	204	11	27	60	145	132	41	17 378	19 763	35 868	33 508	504
Örkelljunga	229	52	40	94	15	4	23	57	56	27	7 061	8 865	38 712	34 240	920
Östra Göinge	262	34	53	115	9	14	36	55	45	32	7 763	8 830	33 703	30 803	651
Hallands län	4 994	1 262	789	2 051	206	258	416	1 637	1 571	310	188 081	203 945	40 838	39 542	684
Falkenberg	813	174	139	328	54	37	80	328	322	63	35 491	38 481	47 332	46 543	941
Halmstad	1 586	438	212	670	12	96	152	698	679	114	58 948	64 144	40 444	39 195	701
Hylte	287	64	53	124	16	8	22	99	95	37	8 897	11 254	39 213	34 381	1 100
Kungsbacka	993	271	180	350	85	45	59	193	175	29	38 888	40 274	40 558	40 270	541
Laholm	497	130	90	206	21	19	29	98	96	33	18 974	20 741	41 732	40 240	888
Varberg	862	201	119	397	18	53	74	229	212	34	26 882	29 051	33 702	32 035	503
Västra Götalands län	46 009	11 831	6 959	18 433	1 586	2 344	4 703	17 638	16 988	5 361	1 933 274	2 179 050	47 361	44 554	1 384
Ale	555	150	96	208	39	14	48	149	146	22	20 313	20 730	37 351	35 304	756
Alingsås	805	200	121	332	19	45	81	194	182	86	31 314	31 314	38 900	35 458	832
Bengtsfors	261	63	41	102	8	16	28	55	47	20	9 016	10 528	40 335	37 162	1 072
Bollebygd	131	28	20	49	x	x	16	13	9	19	5 265	7 362	56 196	45 650	885
Borås	2 550	589	410	1 014	159	116	253	1 151	1 131	357	108 812	119 345	46 802	44 264	1 160

Tabell 12 Biståndshushåll¹⁾ och kostnader för ekonomiskt bistånd på läns- och kommunnivå, 2010

Län Kommun	Samtliga bistånds- hushåll ^{2,3)}	Ensamstående				Sammanboende par ⁴⁾		Utrikes- födda ^{5,6)} hushåll exkl. flykting- hushåll	därav både register- ledare och ev. samman- boende är ut- rikesfödda	Flykting- hushåll	Utbetalt ekonomiskt bistånd exkl. introduktions- ersättning, tkr	Utbetalt ekonomiskt bistånd och introduktions- ersättning, tkr	Bistånds- belopp/ hushåll, kr	Bistånds- belopp/ hushåll exkl. flyktingar, kr	Bistånds- belopp/ invånare, kr
		kvinnor	män	utan barn	med barn	utan barn	med barn								
Dals-Ed	142	37	21	60	5	7	9	30	29	15	4 236	5 029	35 416	33 325	1 068
Essunga	108	27	17	36	x	x	18	15	13	23	2 310	4 187	38 769	27 618	750
Falköping	1 055	258	128	454	21	51	143	285	268	256	31 606	43 380	41 119	37 651	1 379
Färgelanda	176	64	x	85	0	22	x	43	42	35	4 360	5 783	32 858	32 671	867
Grästorp	101	17	26	34	x	x	14	15	10	25	2 201	3 487	34 520	26 563	599
Gullspång	157	40	21	58	7	6	17	22	22	47	4 383	6 891	43 894	28 434	1 297
Göteborg	22 960	5 974	3 371	9 287	840	1 186	2 274	10 906	10 582	2 476	1 106 322	1 219 155	53 099	50 497	2 388
Götene	194	49	41	54	5	11	34	53	51	24	6 689	8 309	42 832	38 292	629
Herrljunga	269	72	36	114	7	11	28	57	50	47	8 489	10 679	39 698	36 581	1 144
Hjo	232	71	29	110	4	5	13	25	25	5	5 760	5 973	25 747	25 247	675
Härryda	413	98	81	150	22	18	41	135	133	28	18 988	18 988	45 977	43 991	555
Karlsborg	115	33	24	52	x	x	x	20	20	0	3 414	3 414	29 691	29 691	505
Kungälv	657	174	96	263	36	26	59	183	174	29	27 105	28 368	43 177	41 124	692
Lerum	649	171	123	259	17	28	50	161	148	51	26 819	31 101	47 922	45 641	809
Lidköping	581	154	103	218	15	40	49	138	129	53	17 908	21 260	36 592	34 063	559
Lilla Edet	418	111	75	152	29	8	33	95	94	23	17 369	18 491	44 237	42 661	1 459
Lysekil	399	96	59	178	8	16	41	86	80	86	12 676	17 681	44 313	35 828	1 217
Mariestad	461	102	79	197	6	27	50	88	85	53	11 987	14 867	32 249	28 238	625
Mark	762	189	125	338	9	26	72	155	139	52	27 229	30 234	39 677	36 822	894
Mellerud	292	68	49	119	5	16	35	87	81	43	8 961	10 751	36 818	33 757	1 166
Munkedal	287	78	40	120	13	10	25	62	57	11	11 428	12 569	43 793	41 406	1 231
Mölndal	1 287	364	161	535	37	63	100	456	440	134	49 244	56 494	43 896	42 476	931
Orust	271	73	43	114	8	13	19	30	25	17	8 379	9 570	35 312	32 880	627
Partille	587	148	96	240	33	35	35	225	214	39	21 164	24 101	41 058	39 417	694
Skara	399	94	73	159	6	19	48	124	121	53	11 932	14 359	35 987	32 618	781
Skövde	920	282	126	352	29	38	77	305	291	160	25 177	31 061	33 762	31 741	607
Sotenäs	128	27	28	57	5	5	6	23	21	4	2 596	2 793	21 818	20 404	307
Stenungsund	459	125	69	172	12	35	41	107	98	42	16 950	19 672	42 858	38 670	815
Strömstad	138	37	24	54	4	7	11	44	44	18	3 192	4 165	30 181	25 805	354
Svenljunga	283	69	51	106	11	14	31	72	68	42	9 571	12 068	42 643	36 418	1 173
Tanum	201	51	34	77	6	7	25	41	34	18	5 064	6 751	33 589	27 066	548

Tabell 12 Biståndshushåll¹⁾ och kostnader för ekonomiskt bistånd på läns- och kommunnivå, 2010

Län Kommun	Samtliga bistånds- hushåll ^{2,3)}	Ensamstående				Sammanboende par ⁴⁾		Utrikes- födda ^{5,6)} hushåll exkl. flykting- hushåll	därav både register- ledare och ev. samman- boende är ut- rikesfödda	Flykting- hushåll	Utbetalt ekonomiskt bistånd exkl. introduktions- ersättning, tkr	Utbetalt ekonomiskt bistånd och introduktions- ersättning, tkr	Bistånds- belopp/ hushåll, kr	Bistånds- belopp/ hushåll exkl. flyktingar, kr	Bistånds- belopp/ invånare, kr
		kvinnor	män	utan barn	med barn	utan barn	med barn								
Tibro	303	86	47	132	5	14	19	65	62	79	6 287	10 034	33 114	27 353	948
Tidaholm	282	78	55	96	5	18	29	48	44	8	9 662	9 662	34 261	33 478	767
Tjörn	245	67	33	113	21	x	x	38	37	x	10 580	10 580	43 183	43 188	707
Tranemo	245	60	58	81	11	10	25	67	62	45	8 353	8 353	34 095	28 268	720
Trollhättan	2 382	660	320	901	40	139	320	950	916	499	77 339	94 131	39 518	37 376	1 710
Töreboda	234	58	42	95	4	13	22	43	40	6	6 766	6 766	28 913	28 309	737
Uddevalla	1 334	325	200	535	13	79	180	433	419	162	47 200	53 044	39 763	37 078	1 026
Ulricehamn	491	99	76	175	18	43	77	110	102	75	12 693	20 115	40 967	29 140	882
Vara	251	67	37	93	5	14	34	33	24	35	6 193	8 702	34 669	27 640	552
Värgårda	287	67	54	106	7	11	41	63	55	54	6 887	9 619	33 515	29 325	878
Vänersborg	921	244	130	374	19	40	111	262	257	80	32 801	36 669	39 814	36 991	995
Åmål	334	92	45	127	7	19	42	69	63	13	10 836	11 018	32 987	32 173	891
Öckerö	204	50	32	93	10	10	9	26	19	0	9 449	9 449	46 319	46 319	764
Värmlands län	7 348	1 860	1 216	2 976	196	371	682	1 665	1 560	550	246 821	270 354	36 793	34 742	989
Arvika	704	198	122	253	17	43	65	150	144	47	23 341	25 926	36 827	34 096	995
Eda	263	68	49	91	10	21	24	100	86	10	5 678	6 222	23 658	22 288	728
Filipstad	394	88	64	178	12	15	36	64	55	48	10 924	13 634	34 603	31 729	1 287
Forshaga	266	66	79	100	14	x	x	42	42	29	7 924	9 708	36 497	33 372	857
Grums	232	42	56	95	7	15	17	24	22	x	7 547	7 547	32 528	32 513	828
Hagfors	450	107	75	176	11	26	40	52	42	44	14 989	14 989	33 309	31 747	1 194
Hammarö	288	71	51	132	9	10	10	54	51	6	10 662	10 662	37 022	37 355	717
Karlstad	2 318	605	322	988	48	111	243	694	663	144	88 195	95 393	41 153	39 368	1 119
Kil	317	89	56	115	10	11	36	61	59	9	13 152	13 193	41 618	39 983	1 126
Kristinehamn	880	202	134	374	29	41	92	194	185	101	26 135	32 309	36 714	33 348	1 353
Munkfors	123	32	17	57	x	x	4	16	15	10	3 926	3 926	31 918	33 140	1 038
Storfors	192	43	43	60	6	11	27	38	35	48	4 808	7 304	38 040	32 605	1 691
Sunne	241	67	49	87	x	x	20	32	29	x	6 348	6 350	26 349	26 450	477
Säffle	304	70	50	127	8	20	29	58	53	32	8 635	8 635	28 406	25 241	554
Torsby	325	96	37	135	9	20	26	45	41	x	8 923	8 923	27 455	27 531	716
Årjäng	180	48	30	67	4	9	22	58	53	23	5 634	5 634	31 299	24 767	570

Tabell 12 Biståndshushåll¹⁾ och kostnader för ekonomiskt bistånd på läns- och kommunnivå, 2010

Län Kommun	Samtliga bistånds- hushåll ^{2, 3)}	Ensamstående				Sammanboende par ⁴⁾		Utrikes- födda ^{5, 6)} hushåll exkl. flykting- hushåll	därav både register- ledare och ev. samman- boende är ut- rikesfödda	Flykting- hushåll	Utbetalt ekonomiskt bistånd exkl. introduktions- ersättning, tkr	Utbetalt ekonomiskt bistånd och introduktions- ersättning, tkr	Bistånds- belopp/ hushåll, kr	Bistånds- belopp/ hushåll exkl. flyktingar, kr	Bistånds- belopp/ invånare, kr
		kvinnor	män	utan barn	med barn	utan barn	med barn								
Örebro län	8 620	2 076	1 338	3 448	162	487	1 088	2 789	2 677	1 153	317 861	368 939	42 800	39 872	1 320
Askersund	188	53	29	86	0	9	11	13	12	0	3 365	3 365	17 897	17 897	298
Degerfors	396	99	57	195	8	12	25	60	55	56	11 810	14 734	37 208	33 665	1 523
Hallsberg	366	76	51	141	4	27	64	95	87	69	8 772	13 839	37 812	29 855	907
Hällefors	193	42	35	67	6	8	35	72	70	51	4 567	7 443	38 567	25 749	1 023
Karlskoga	761	174	121	322	14	43	85	197	188	59	29 286	30 450	40 013	38 022	1 025
Kumla	566	130	104	207	21	34	68	155	147	102	19 321	22 585	39 903	37 704	1 111
Laxå	35	4	9	16	0	x	x	7	5	0	342	342	9 758	9 758	60
Lekeberg	140	42	19	65	x	x	9	7	6	0	3 299	3 299	23 566	23 566	463
Lindesberg	944	226	150	363	40	39	125	225	207	160	28 775	38 285	40 556	36 143	1 662
Ljusnarsberg	143	30	22	71	x	x	11	20	19	x	5 142	5 142	35 958	35 836	1 030
Nora	344	83	58	109	18	19	50	78	73	51	12 266	14 572	42 359	39 520	1 402
Örebro	4 652	1 147	707	1 850	47	291	605	1 881	1 825	610	190 915	214 883	46 192	43 938	1 595
Västmanlands län⁹⁾	8 708	2 146	1 403	3 410	158	479	1 079	2 863	2 751	1 298	343 193	405 611	46 579	42 904	1 609
Arboga	443	101	94	175	27	8	38	105	102	36	15 860	17 435	39 357	35 543	1 312
Fagersta	476	128	75	197	13	16	35	96	90	155	8 255	14 851	31 199	26 186	1 203
Hallstahammar	450	113	58	187	10	23	59	118	113	120	14 526	21 746	48 324	41 486	1 435
Kungsör	187	43	32	77	9	5	21	35	32	32	5 204	6 916	36 983	28 519	853
Köping	1 107	288	176	421	21	59	138	313	299	183	40 249	52 281	47 228	42 637	2 102
Norberg	136	31	30	53	4	5	13	25	24	5	3 747	3 927	28 877	27 484	686
Sala	750	198	122	296	9	41	82	145	134	75	22 967	27 777	37 036	33 673	1 291
Skinnskatteberg	132	37	14	63	x	x	11	26	24	4	3 412	3 527	26 721	25 128	783
Surahammar ⁹⁾	268	81	42	98	6	20	14	54	50	67	7 710	9 263	34 564	31 452	930
Västerås	4 884	1 160	779	1 902	58	304	673	1 970	1 905	637	221 262	247 888	50 755	47 485	1 815
Dalarnas län	8 380	2 246	1 227	3 391	221	380	873	1 711	1 598	1 397	273 381	341 343	40 733	36 167	1 233
Avesta	583	142	91	234	5	38	72	139	130	71	17 528	22 266	38 193	34 183	1 027
Borlänge	2 310	591	334	894	86	103	299	656	636	645	78 924	103 288	44 713	39 975	2 109
Falun	2 017	595	271	856	42	87	152	412	389	198	77 443	85 465	42 372	40 493	1 530
Gagnef	161	34	28	73	6	5	15	17	15	15	4 630	5 390	33 475	30 492	534
Hedemora	357	87	57	143	10	15	39	61	50	35	14 144	14 144	39 618	35 153	932
Leksand	288	79	39	121	x	x	34	33	26	24	8 556	10 449	36 282	32 297	683

Tabell 12 Biståndshushåll¹⁾ och kostnader för ekonomiskt bistånd på läns- och kommunnivå, 2010

Län Kommun	Samtliga bistånds- hushåll ^{2,3)}	Ensamstående				Sammanboende par ⁴⁾		Utrikes- födda ^{5,6)} hushåll exkl. flykting- hushåll	därav både register- ledare och ev. samman- boende är ut- rikesfödda	Flykting- hushåll	Utbetalt ekonomiskt bistånd exkl. introduktions- ersättning, tkr	Utbetalt ekonomiskt bistånd och introduktions- ersättning, tkr	Bistånds- belopp/ hushåll, kr	Bistånds- belopp/ hushåll exkl. flyktingar, kr	Bistånds- belopp/ invånare, kr
		kvinnor	män	utan barn	med barn	utan barn	med barn								
Ludvika	1 009	258	139	427	14	41	117	160	149	268	26 722	45 525	45 118	35 191	1 769
Malung-Sälen	250	57	41	96	9	15	31	57	49	30	6 635	9 020	36 079	29 991	869
Mora	314	90	62	125	9	11	17	37	36	17	9 214	10 421	33 189	30 634	517
Orsa	262	67	45	104	7	12	27	55	51	35	7 593	9 675	36 928	31 676	1 397
Rättvik	294	101	37	109	8	17	19	37	30	5	8 373	8 373	28 481	28 112	775
Smedjebacken	298	75	49	128	12	12	21	35	29	8	8 515	8 515	28 572	28 188	793
Säter	122	34	17	47	x	x	18	15	12	40	1 274	3 871	31 727	17 907	356
Vansbro	108	35	7	54	x	x	6	8	6	0	2 028	2 028	18 776	18 776	296
Älvdalen	118	33	20	41	4	10	10	5	x	11	1 802	2 914	24 699	16 628	402
Gävleborgs län	9 800	2 364	1 569	3 649	304	467	1 073	2 040	1 926	1 644	288 486	380 714	38 848	31 974	1 378
Bollnäs	892	205	145	356	20	56	107	147	135	163	20 410	30 938	34 684	27 768	1 180
Gävle	3 217	740	529	1 115	115	130	275	971	943	558	99 289	121 450	37 752	31 862	1 282
Hofors	412	97	67	157	10	24	38	84	80	90	16 342	17 036	41 349	34 486	1 737
Hudiksvall	1 429	381	259	524	90	51	119	213	199	123	41 249	48 953	34 257	29 965	1 328
Ljusdal	711	196	102	284	19	28	80	100	90	75	21 402	25 258	35 525	31 072	1 324
Nordanstig	304	75	48	118	x	x	33	27	23	38	6 036	7 950	26 150	20 307	826
Ockelbo	226	69	39	69	x	x	31	15	13	52	5 447	9 009	39 862	27 520	1 512
Ovanåker	366	84	54	142	15	22	45	42	34	46	9 305	12 667	34 608	28 599	1 103
Sandviken	1 442	342	191	547	18	78	250	306	288	336	48 615	75 351	52 254	41 103	2 039
Söderhamn	909	212	147	383	15	47	102	155	141	173	20 390	32 103	35 317	28 555	1 249
Västernorrlands län	6 995	1 612	1 059	2 982	161	375	771	1 631	1 535	999	235 961	277 012	39 601	36 098	1 141
Härnösand	806	204	113	357	11	39	80	211	206	188	21 284	25 525	31 669	29 064	1 036
Kramfors	519	107	70	237	18	30	55	92	82	55	17 430	17 430	33 584	29 609	914
Sollefteå	669	140	84	290	15	39	85	120	108	148	20 905	29 199	43 646	34 662	1 435
Sundsvall	3 170	766	516	1 355	57	157	316	791	746	308	112 036	122 983	38 796	37 199	1 286
Timrå	554	122	103	212	27	23	67	106	99	105	14 949	21 828	39 401	32 782	1 216
Ånge	300	58	43	126	4	19	38	54	48	32	7 500	9 554	31 845	28 829	946
Örnsköldsvik	1 059	231	144	447	29	70	138	275	262	168	41 858	50 493	47 680	42 399	916
Jämtlands län	3 202	829	463	1 278	148	145	311	500	457	394	85 115	107 160	33 467	28 702	846
Berg	158	42	28	51	4	9	23	20	17	29	2 500	4 667	29 539	18 383	631
Bräcke	262	44	39	102	11	25	39	36	34	72	4 920	11 387	43 462	25 573	1 656

Tabell 12 Biståndshushåll¹⁾ och kostnader för ekonomiskt bistånd på läns- och kommunnivå, 2010

Län Kommun	Samtliga bistånds- hushåll ^{2,3)}	Ensamstående				Sammanboende par ⁴⁾		Utrikes- födda ^{5,6)} hushåll exkl. flykting- hushåll	därav både register- ledare och ev. samman- boende är ut- rikesfödda	Flykting- hushåll	Utbetalt ekonomiskt bistånd exkl. introduktions- ersättning, tkr	Utbetalt ekonomiskt bistånd och introduktions- ersättning, tkr	Bistånds- belopp/ hushåll, kr	Bistånds- belopp/ hushåll exkl. flyktingar, kr	Bistånds- belopp/ invånare, kr
		kvinnor	män	utan barn	med barn	utan barn	med barn								
Härjedalen	221	63	36	80	16	7	16	32	27	41	4 380	6 403	28 974	22 618	609
Krokom	284	55	46	116	17	20	28	44	41	24	7 828	9 664	34 027	28 750	667
Ragunda	158	37	14	71	4	11	21	12	10	19	3 081	4 136	26 177	21 805	739
Strömsund	422	102	54	182	7	19	58	77	70	12	12 585	12 585	29 821	29 379	1 028
Åre	173	47	24	78	8	4	11	19	14	28	3 777	5 350	30 925	25 092	521
Östersund	1 575	453	228	625	81	52	117	266	250	173	46 044	52 969	33 631	30 744	894
Västerbottens län	7 143	1 781	933	3 156	244	319	615	1 575	1 474	1 008	246 105	276 774	38 748	34 391	1 069
Bjurholm	75	20	14	31	x	x	7	11	11	16	1 545	2 935	39 129	26 024	1 183
Dorotea	107	21	19	47	x	x	7	26	25	34	2 336	4 293	40 125	32 347	1 486
Lycksele	470	123	67	180	17	19	63	119	111	48	16 743	19 868	42 273	39 373	1 602
Malå	95	21	9	37	4	12	11	9	6	31	1 400	3 183	33 501	17 957	969
Nordmaling	228	47	41	83	17	13	22	24	21	35	7 062	8 282	36 326	33 746	1 158
Norsjö	110	17	11	47	x	x	8	12	12	68	4 153	4 153	37 757	15 796	959
Robertsfors	150	40	33	58	x	x	8	20	18	33	3 843	5 754	38 362	31 653	839
Skellefteå	2 222	540	304	1 038	27	109	201	521	492	294	88 778	88 778	39 954	34 617	1 238
Sorsele	139	27	11	50	4	6	15	17	17	77	1 988	5 730	41 223	20 821	2 091
Storuman	126	35	17	45	4	5	13	10	9	9	2 520	2 520	19 998	21 153	408
Umeå	2 859	739	343	1 304	121	131	208	739	696	267	101 387	112 991	39 521	36 749	984
Vilhelmina	227	70	30	86	x	x	30	23	21	48	3 428	7 363	32 438	19 941	1 030
Vindeln	91	26	12	37	8	x	x	16	14	13	3 036	3 036	33 362	27 429	551
Vännäs	207	58	18	99	12	8	12	31	25	8	5 161	5 161	24 930	24 541	615
Åsele	129	21	13	66	8	5	6	14	12	48	2 727	2 727	21 140	25 823	884
Norrbottnens län	6 016	1 554	921	2 553	252	196	455	1 144	1 053	664	170 019	201 599	33 511	30 119	810
Arjeplog	113	31	12	40	4	x	x	28	28	22	2 442	3 032	26 835	28 082	962
Arvidsjaur	250	82	27	107	x	x	21	25	23	33	4 835	6 755	27 022	21 674	1 027
Boden	701	169	107	302	19	36	68	127	110	80	18 874	22 888	32 651	28 690	834
Gällivare	397	103	63	162	25	10	33	48	40	31	9 983	11 834	29 810	26 143	640
Haparanda	277	67	43	117	11	12	25	122	111	29	6 400	8 173	29 504	25 911	810
Jokkmokk	72	15	12	28	x	x	7	6	6	20	807	1 719	23 872	14 948	331
Kalix	393	104	53	167	29	11	20	70	59	45	11 146	13 345	33 955	31 268	793
Kiruna	395	102	68	175	6	12	31	55	49	24	10 011	11 692	29 599	27 375	509

Tabell 12 Biståndshushåll¹⁾ och kostnader för ekonomiskt bistånd på läns- och kommunnivå, 2010

Län Kommun	Samtliga bistånds- hushåll ^{2, 3)}	Ensamstående				Sammanboende par ⁴⁾		Utrikes- födda ^{5, 6)} hushåll exkl. flykting- hushåll	därav både register- ledare och ev. samman- boende är ut- rikesfödda	Flykting- hushåll	Utbetalt ekonomiskt bistånd exkl. introduktions- ersättning, tkr	Utbetalt ekonomiskt bistånd och introduktions- ersättning, tkr	Bistånds- belopp/ hushåll, kr	Bistånds- belopp/ hushåll exkl. flyktingar, kr	Bistånds- belopp/ invånare, kr
		kvinnor utan barn	med barn	män utan barn	med barn	utan barn	med barn								
Luleå	1 961	491	318	865	111	52	119	433	424	193	64 969	73 860	37 664	34 680	997
Pajala	126	35	15	53	4	6	13	32	29	17	2 124	3 535	28 053	19 740	561
Piteå	922	287	137	390	25	23	50	108	96	45	25 639	27 489	29 815	28 495	673
Älvsbyn	244	63	41	87	5	11	37	53	47	36	8 579	8 579	35 158	30 571	1 026
Överkalix	90	11	23	36	x	x	7	13	13	34	1 982	3 144	34 933	22 111	863
Övertorneå	161	27	12	66	x	x	20	37	31	64	2 229	5 555	34 503	23 283	1 142

1) Inklusive hushåll som fått introduktionsersättning enligt lagen (1992:1068) om introduktionsersättning för flyktingar och vissa utläningar.

2) Hushållen räknas en gång per kommun och län samt en gång i riket. Därmed blir summan av hushåll per kommun högre jämfört med redovisade värden på läns- och riksnivå.

3) Inklusive hushåll med okänd hushållstyp.

4) Här jämföras samboende, registrerade partnerskap och gifta par.

5) Minst en av registerledaren och dennes ev. sammanboende är utrikesfödda.

6) Inklusive okänt födelseland.

7) För Norrtälje saknas uppgifter om introduktionsersättning. (Inga skattningar har gjorts.)

8) För Nynäshamn saknas uppgifter om introduktionsersättning i september. (Inga skattningar har gjorts.)

9) För Surahammar saknas uppgifter om introduktionsersättning juli-december. (Inga skattningar har gjorts.)

Tabell 13 Biståndsmottagare¹⁾ fördelade efter inrikes respektive utrikes födda och arbetslöshet på läns- och kommunnivå, 2010

Län Kommun	Totalt antal bistånds- mottagare ²⁾	Antal vuxna biståndsmottagare						Antal barn under 18 år	Biståndsmot- tagare i % av befolkningen 2010
		Totalt	därav		därav				
			kvinnor	män	inrikes- födda	utrikesfödda ³⁾ exkl. flyktingar	flyktingar 2010		
Hela riket^{4, 5, 6)}	437 050	294 017	143 406	150 611	142 363	112 806	38 848	143 033	4,7
Stockholms län^{4, 5)}	76 783	52 962	26 060	26 902	20 325	25 660	6 977	23 821	3,8
Botkyrka	3 629	2 561	1 299	1 262	703	1 581	277	1 068	4,4
Danderyd	323	229	119	110	88	82	59	94	1,0
Ekerö	460	343	167	176	234	98	11	117	1,8
Haninge	3 211	2 170	1 075	1 095	1 098	922	150	1 041	4,2
Huddinge	4 009	2 855	1 409	1 446	958	1 498	399	1 154	4,1
Järfälla	3 327	2 279	1 141	1 138	864	1 040	375	1 048	5,1
Lidingö	751	494	253	241	202	153	139	257	1,7
Nacka	1 870	1 333	679	654	517	681	135	537	2,1
Norrtälje ⁴⁾	1 321	893	463	430	631	206	56	428	2,4
Nykvarn	276	209	92	117	152	41	16	67	3,0
Nynäshamn ⁵⁾	1 278	848	415	433	537	241	70	430	4,9
Salem	394	304	139	165	185	89	30	90	2,6
Sigtuna	2 028	1 363	668	695	534	706	123	665	5,1
Sollentuna	1 632	1 170	595	575	387	571	212	462	2,6
Solna	962	761	349	412	372	306	83	201	1,4
Stockholm	33 989	23 241	11 280	11 961	8 440	12 417	2 384	10 748	4,1
Sundbyberg	1 657	1 188	593	595	349	535	304	469	4,3
Södertälje	9 905	6 862	3 431	3 431	1 764	3 215	1 883	3 043	11,5
Tyresö	1 118	755	390	365	479	240	36	363	2,6
Täby	678	522	252	270	249	213	60	156	1,1
Upplands Väsby	1 592	1 101	541	560	493	525	83	491	4,1
Upplands-Bro	1 147	772	398	374	371	289	112	375	4,9
Vallentuna	548	375	181	194	186	127	62	173	1,8
Vaxholm	181	134	66	68	81	26	27	47	1,6
Värmdö	1 016	714	336	378	457	148	109	302	2,7
Österåker	873	591	277	314	339	192	60	282	2,2

Tabell 13 Biståndsmottagare¹⁾ fördelade efter inrikes respektive utrikes födda och arbetslöshet på läns- och kommunnivå, 2010

Län Kommun	Totalt antal bistånds- mottagare ²⁾	Antal vuxna biståndsmottagare						Antal barn under 18 år	Biståndsmot- tagare i % av befolkningen 2010
		Totalt	därav		därav				
			kvinnor	män	inrikes- födda	utrikesfödda ³⁾ exkl. flyktingar	flyktingar 2010		
Uppsala län	13 888	9 374	4 550	4 824	4 588	3 814	972	4 514	4,2
Enköping	1 450	945	456	489	508	311	126	505	3,7
Heby	675	434	211	223	267	120	47	241	5,0
Håbo	634	433	231	202	342	70	21	201	3,2
Knivsta	275	191	86	105	103	62	26	84	1,9
Tierp	1 302	817	423	394	522	209	86	485	6,5
Uppsala	8 582	5 921	2 820	3 101	2 416	2 945	560	2 661	4,4
Älvkarleby	465	306	167	139	191	60	55	159	5,1
Östhammar	609	406	191	215	294	59	53	203	2,8
Södermanlands län	19 593	12 922	6 375	6 547	6 270	4 461	2 191	6 671	7,3
Eskilstuna	10 493	7 032	3 434	3 598	3 043	2 740	1 249	3 461	10,9
Flen	1 318	817	402	415	331	236	250	501	8,2
Gnesta	491	322	151	171	237	52	33	169	4,7
Katrineholm	2 541	1 615	813	802	815	504	296	926	7,9
Nyköping	2 032	1 327	684	643	628	492	207	705	4,0
Oxelösund	440	317	154	163	216	69	32	123	3,9
Strängnäs	1 714	1 139	567	572	765	293	81	575	5,3
Trosa	309	189	90	99	123	30	36	120	2,7
Vingåker	365	259	125	134	171	74	14	106	4,1
Östergötlands län	26 273	17 202	8 444	8 758	7 984	6 130	3 088	9 071	6,1
Boxholm	344	238	109	129	179	31	28	106	6,6
Finspång	974	635	321	314	438	137	60	339	4,7
Kinda	487	329	160	169	215	30	84	158	5,0
Linköping	11 191	6 022	3 002	3 020	2 115	2 696	1 211	5 169	7,7
Mjölby	1 303	935	442	493	642	243	50	368	5,0
Motala	1 780	1 219	573	646	616	317	286	561	4,2
Norrköping	10 559	6 955	3 444	3 511	3 122	2 634	1 199	3 604	8,1
Söderköping	355	251	135	116	202	14	35	104	2,5
Vadstena	276	182	82	100	125	27	30	94	3,7
Valdemarsvik	215	155	77	78	98	12	45	60	2,8

Tabell 13 Biståndsmottagare¹⁾ fördelade efter inrikes respektive utrikes födda och arbetslöshet på läns- och kommunnivå, 2010

Län Kommun	Totalt antal bistånds- mottagare ²⁾	Antal vuxna biståndsmottagare						Antal barn under 18 år	Biståndsmot- tagare i % av befolkningen 2010
		Totalt	därav		därav				
			kvinnor	män	inrikes- födda	utrikesfödda ³⁾ exkl. flyktingar	flyktingar 2010		
Ydre	110	73	34	39	42	7	24	37	3,0
Åtvidaberg	410	284	119	165	199	45	40	126	3,6
Ödeshög	256	167	71	96	110	20	37	89	4,8
Jönköpings län	16 372	11 106	5 389	5 717	5 146	4 320	1 640	5 266	4,9
Aneby	354	224	109	115	123	76	25	130	5,5
Eksjö	715	548	238	310	374	125	49	167	4,4
Gislaved	1 399	913	445	468	364	409	140	486	4,8
Gnosjö	554	380	165	215	183	143	54	174	5,8
Habo	308	216	104	112	133	48	35	92	2,9
Jönköping	6 544	4 574	2 232	2 342	1 971	2 088	515	1 970	5,2
Mullsjö	220	163	86	77	112	34	17	57	3,1
Nässjö	1 924	1 256	629	627	506	379	371	668	6,5
Sävsjö	628	389	192	197	160	137	92	239	5,8
Tranås	1 185	820	393	427	503	219	98	365	6,6
Vaggeryd	640	390	183	207	166	164	60	250	4,9
Vetlanda	1 009	653	322	331	322	208	123	356	3,8
Värnamo	1 150	779	387	392	338	360	81	371	3,5
Kronobergs län	9 253	5 997	2 782	3 215	2 226	2 210	1 561	3 256	5,0
Alvesta	1 264	849	416	433	366	285	198	415	6,7
Lessebo	610	401	155	246	139	100	162	209	7,5
Ljungby	714	495	225	270	256	171	68	219	2,6
Markaryd	457	286	140	146	146	88	52	171	4,8
Tingsryd	459	284	134	150	158	57	69	175	3,7
Uppvidinge	384	222	94	128	105	45	72	162	4,1
Växjö	4 970	3 211	1 497	1 714	965	1 387	859	1 759	6,0
Älmhult	514	335	162	173	128	106	101	179	3,3

Tabell 13 Biståndsmottagare¹⁾ fördelade efter inrikes respektive utrikes födda och arbetslöshet på läns- och kommunnivå, 2010

Län Kommun	Totalt antal bistånds- mottagare ²⁾	Antal vuxna biståndsmottagare						Antal barn under 18 år	Biståndsmot- tagare i % av befolkningen 2010
		Totalt	därav		därav				
			kvinnor	män	inrikes- födda	utrikesfödda ³⁾ exkl. flyktingar	flyktingar 2010		
Kalmar län	9 280	6 284	2 973	3 311	3 708	1 752	824	2 996	4,0
Borgholm	304	237	116	121	187	27	23	67	2,8
Emmaboda	316	215	104	111	117	55	43	101	3,4
Hultsfred	509	321	157	164	157	118	46	188	3,7
Högsby	455	307	144	163	179	96	32	148	7,8
Kalmar	2 796	1 841	853	988	870	671	300	955	4,5
Mönsterås	372	254	137	117	163	61	30	118	2,9
Mörbylånga	294	214	101	113	179	27	8	80	2,1
Nybro	571	386	178	208	230	72	84	185	2,9
Oskarshamn	937	654	314	340	369	210	75	283	3,6
Torsås	326	217	109	108	132	35	50	109	4,7
Vimmerby	680	420	202	218	228	113	79	260	4,4
Västervik	1 904	1 341	611	730	971	292	78	563	5,3
Gotlands län	2 592	1 782	888	894	1 462	275	45	810	4,5
Gotland	2 592	1 782	888	894	1 462	275	45	810	4,5
Blekinge län	6 041	3 995	1 883	2 112	2 072	1 275	648	2 046	4,0
Karlshamn	999	672	326	346	315	230	127	327	3,2
Karlskrona	3 067	1 980	905	1 075	941	672	367	1 087	4,8
Olofström	248	170	103	67	87	66	17	78	1,9
Ronneby	1 139	771	358	413	456	213	102	368	4,0
Sölvesborg	655	455	216	239	294	123	38	200	3,9
Skåne län	63 576	41 217	20 364	20 853	16 588	19 884	4 745	22 359	5,1
Bjuv	870	561	291	270	306	204	51	309	5,9
Bromölla	434	289	146	143	188	49	52	145	3,5
Burlöv	977	647	307	340	245	345	57	330	5,9
Båstad	365	271	131	140	147	76	48	94	2,6
Eslöv	1 424	957	454	503	536	349	72	467	4,5
Helsingborg	7 641	4 979	2 452	2 527	2 040	2 453	486	2 662	5,9
Hässleholm	1 583	1 033	499	534	521	372	140	550	3,2
Höganäs	408	276	126	150	172	53	51	132	1,7

Tabell 13 Biståndsmottagare¹⁾ fördelade efter inrikes respektive utrikes födda och arbetslöshet på läns- och kommunnivå, 2010

Län Kommun	Totalt antal bistånds- mottagare ²⁾	Antal vuxna biståndsmottagare						Antal barn under 18 år	Biståndsmot- tagare i % av befolkningen 2010
		Totalt	därav		därav				
			kvinnor	män	inrikes- födda	utrikesfödda ³⁾ exkl. flyktingar	flyktingar 2010		
Hörby	760	487	255	232	279	156	52	273	5,1
Höör	446	305	152	153	210	x	x	141	2,9
Klippan	548	360	194	166	243	110	7	188	3,3
Kristianstad	4 801	3 012	1 496	1 516	1 044	1 144	824	1 789	6,1
Kävlinge	483	339	175	164	242	75	22	144	1,7
Landskrona	3 373	2 126	1 082	1 044	668	1 195	263	1 247	8,1
Lomma	210	136	63	73	77	38	21	74	1,0
Lund	3 372	2 378	1 104	1 274	1 038	1 060	280	994	3,1
Malmö	27 711	17 766	8 788	8 978	5 183	10 698	1 885	9 945	9,3
Osby	538	345	172	173	169	103	73	193	4,2
Perstorp	432	265	132	133	129	116	20	167	6,2
Simrishamn	549	382	190	192	256	76	50	167	2,8
Sjöbo	441	317	161	156	244	55	18	124	2,4
Skurup	500	354	164	190	277	72	5	146	3,4
Staffanstorps	466	278	143	135	175	86	17	188	2,1
Svalöv	613	384	189	195	228	106	50	229	4,6
Svedala	313	212	118	94	166	27	19	101	1,6
Tomelilla	561	361	199	162	234	102	25	200	4,3
Trelleborg	1 546	1 081	543	538	554	510	17	465	3,7
Vellinge	150	121	61	60	101	20	0	29	0,5
Ystad	648	494	236	258	333	123	38	154	2,3
Åstorp	813	528	253	275	262	205	61	285	5,5
Ängelholm	951	653	334	319	407	190	56	298	2,4
Örkelljunga	393	256	121	135	157	67	32	137	4,1
Östra Göinge	505	319	140	179	214	73	32	186	3,7
Hallands län	8 486	5 912	2 861	3 051	3 444	2 079	389	2 574	2,8
Falkenberg	1 655	1 099	526	573	553	469	77	556	4,0
Halmstad	2 547	1 852	905	947	823	887	142	695	2,8
Hylte	513	346	169	177	175	125	46	167	5,0
Kungsbacka	1 660	1 118	563	555	872	219	27	542	2,2
Laholm	822	561	277	284	397	117	47	261	3,5

Tabell 13 Biståndsmottagare¹⁾ fördelade efter inrikes respektive utrikes födda och arbetslöshet på läns- och kommunnivå, 2010

Län Kommun	Totalt antal bistånds- mottagare ²⁾	Antal vuxna biståndsmottagare						Antal barn under 18 år	Biståndsmot- tagare i % av befolkningen 2010
		Totalt	därav		därav				
			kvinnor	män	inrikes- födda	utrikesfödda ³⁾ exkl. flyktingar	flyktingar 2010		
Varberg	1 359	1 002	448	554	663	289	50	357	2,4
Västra Götalands län	78 433	53 667	26 199	27 468	25 389	22 096	6 182	24 766	5,0
Ale	954	655	324	331	416	202	37	299	3,5
Alingsås	1 368	946	454	492	563	246	137	422	3,6
Bengtsfors	462	315	150	165	217	71	27	147	4,7
Bollebygd	281	201	101	100	155	18	28	80	3,4
Borås	5 042	3 400	1 666	1 734	1 262	1 676	462	1 642	4,9
Dals-Ed	236	160	76	84	109	37	14	76	5,0
Essunga	200	138	70	68	87	17	34	62	3,6
Falköping	1 866	1 277	588	689	578	414	285	589	5,9
Färgelanda	215	210	97	113	119	51	40	5	3,2
Grästorp	213	139	70	69	92	16	31	74	3,7
Gullspång	285	184	95	89	100	29	55	101	5,4
Göteborg	38 306	26 248	12 723	13 525	10 281	13 263	2 704	12 058	7,5
Götene	416	250	139	111	137	72	41	166	3,2
Herrljunga	445	309	148	161	194	69	46	136	4,8
Hjo	322	249	119	130	212	29	8	73	3,6
Härryda	732	495	249	246	271	179	45	237	2,1
Karlsborg	190	140	73	67	111	29	0	50	2,8
Kungälv	1 102	765	366	399	483	244	38	337	2,7
Lerum	1 089	761	386	375	502	208	51	328	2,8
Lidköping	951	675	351	324	425	170	80	276	2,5
Lilla Edet	691	458	228	230	313	117	28	233	5,5
Lysekil	673	481	221	260	264	118	99	192	4,6
Mariestad	809	566	269	297	366	117	83	243	3,4
Mark	1 230	869	414	455	618	185	66	361	3,6
Mellerud	503	341	165	176	183	115	43	162	5,5
Munkedal	503	358	176	182	260	83	15	145	4,9
Mölnadal	1 990	1 458	704	754	749	575	134	532	3,3
Orust	423	312	153	159	249	35	28	111	2,8
Partille	965	676	322	354	358	267	51	289	2,8

Tabell 13 Biståndsmottagare¹⁾ fördelade efter inrikes respektive utrikes födda och arbetslöshet på läns- och kommunnivå, 2010

Län Kommun	Totalt antal bistånds- mottagare ²⁾	Antal vuxna biståndsmottagare						Antal barn under 18 år	Biståndsmot- tagare i % av befolkningen 2010
		Totalt	därav		därav				
			kvinnor	män	inrikes- födda	utrikesfödda ³⁾ exkl. flyktingar	flyktingar 2010		
Skara	720	483	246	237	251	163	69	237	3,9
Skövde	1 440	1 006	511	495	497	359	150	434	2,8
Sotenäs	213	151	71	80	119	26	6	62	2,3
Stenungsund	803	601	302	299	406	134	61	202	3,3
Strömstad	226	159	81	78	81	58	20	67	1,9
Svenljunga	528	346	179	167	195	100	51	182	5,1
Tanum	364	242	117	125	169	49	24	122	3,0
Tibro	457	331	162	169	172	81	78	126	4,3
Tidaholm	517	334	184	150	257	70	7	183	4,1
Tjörn	414	306	144	162	244	x	x	108	2,8
Tranemo	458	291	162	129	152	88	51	167	3,9
Trollhättan	4 156	2 782	1 393	1 389	1 049	1 229	504	1 374	7,5
Töreboda	395	268	132	136	200	61	7	127	4,3
Uddevalla	2 390	1 621	787	834	799	603	219	769	4,6
Ulricehamn	972	626	298	328	353	141	132	346	4,3
Vara	442	308	154	154	211	40	57	134	2,8
Värgårda	557	355	184	171	193	91	71	202	5,1
Vänersborg	1 595	1 047	515	532	616	333	98	548	4,3
Åmål	576	401	204	197	290	94	17	175	4,7
Öckerö	313	233	107	126	203	30	0	80	2,5
Värmlands län	12 335	8 615	4 216	4 399	5 772	2 169	674	3 720	4,5
Arvika	1 196	812	431	381	541	208	63	384	4,6
Eda	455	311	161	150	185	113	13	144	5,3
Filipstad	666	455	211	244	323	78	54	211	6,3
Forshaga	503	333	169	164	223	65	45	170	4,4
Grums	413	275	132	143	245	x	x	138	4,5
Hagfors	750	505	248	257	401	66	38	245	6,0
Hammarö	432	315	147	168	251	59	5	117	2,9
Karlstad	3 856	2 780	1 331	1 449	1 641	948	191	1 076	4,5
Kil	558	382	197	185	280	89	13	176	4,8
Kristinehamn	1 454	1 014	467	547	649	249	116	440	6,1

Tabell 13 Biståndsmottagare¹⁾ fördelade efter inrikes respektive utrikes födda och arbetslöshet på läns- och kommunnivå, 2010

Län Kommun	Totalt antal bistånds- mottagare ²⁾	Antal vuxna biståndsmottagare						Antal barn under 18 år	Biståndsmot- tagare i % av befolkningen 2010
		Totalt	därav		därav				
			kvinnor	män	inrikes- födda	utrikesfödda ³⁾ exkl. flyktingar	flyktingar 2010		
Munkfors	181	137	65	72	116	x	x	44	4,8
Storfors	385	243	129	114	130	46	67	142	8,9
Sunne	395	283	155	128	244	x	x	112	3,0
Säffle	506	360	170	190	251	69	40	146	3,2
Torsby	496	376	179	197	319	x	x	120	4,0
Årjäng	326	216	110	106	120	67	29	110	3,3
Örebro län	15 697	10 384	5 041	5 343	5 192	3 737	1 455	5 313	5,6
Askersund	277	205	102	103	192	13	0	72	2,5
Degerfors	599	441	195	246	303	70	68	158	6,2
Hallsberg	741	500	234	266	242	138	120	241	4,9
Hällefors	449	259	128	131	85	110	64	190	6,2
Karlskoga	1 278	883	419	464	547	259	77	395	4,3
Kumla	1 065	676	342	334	355	212	109	389	5,2
Laxå	70	47	21	26	40	7	0	23	1,2
Lekeberg	210	157	76	81	149	8	0	53	2,9
Lindesberg	1 745	1 131	543	588	632	307	192	614	7,6
Ljusnarsberg	237	159	67	92	137	x	x	78	4,7
Nora	664	417	217	200	241	118	58	247	6,4
Örebro	8 545	5 640	2 767	2 873	2 365	2 499	776	2 905	6,3
Västmanlands län⁶⁾	15 841	10 546	5 241	5 305	5 039	3 873	1 634	5 295	6,3
Arboga	850	561	289	272	352	151	58	289	6,4
Fagersta	769	530	261	269	251	123	156	239	6,2
Hallstahammar	868	576	273	303	251	168	157	292	5,7
Kungsör	363	242	122	120	140	59	43	121	4,5
Köping	2 008	1 302	657	645	650	416	236	706	8,1
Norberg	271	158	79	79	119	34	5	113	4,7
Sala	1 304	880	447	433	591	195	94	424	6,1
Skinnskatteberg	204	153	69	84	118	31	4	51	4,5
Surahammar ⁶⁾	426	296	157	139	161	69	66	130	4,3
Västerås	8 993	6 011	2 965	3 046	2 512	2 665	834	2 982	6,6

Tabell 13 Biståndsmottagare¹⁾ fördelade efter inrikes respektive utrikes födda och arbetslöshet på läns- och kommunnivå, 2010

Län Kommun	Totalt antal bistånds- mottagare ²⁾	Antal vuxna biståndsmottagare						Antal barn under 18 år	Biståndsmot- tagare i % av befolkningen 2010
		Totalt	därav		därav				
			kvinnor	män	inrikes- födda	utrikesfödda ³⁾ exkl. flyktingar	flyktingar 2010		
Dalarnas län	14 600	9 762	4 771	4 991	5 940	2 270	1 552	4 838	5,3
Avesta	1 026	701	345	356	406	194	101	325	4,7
Borlänge	4 437	2 719	1 307	1 412	1 120	939	660	1 718	9,1
Falun	3 205	2 305	1 130	1 175	1 561	544	200	900	5,7
Gagnef	314	199	92	107	156	22	21	115	3,1
Hedemora	633	432	217	215	312	72	48	201	4,2
Leksand	492	345	167	178	275	35	35	147	3,2
Ludvika	1 690	1 147	540	607	633	204	310	543	6,6
Malung-Sälen	510	310	154	156	192	79	39	200	4,9
Mora	503	356	183	173	288	46	22	147	2,5
Orsa	475	327	166	161	211	72	44	148	6,9
Rättvik	455	346	182	164	302	x	x	109	4,2
Smedjebacken	474	343	162	181	291	41	11	131	4,4
Säter	231	149	72	77	74	27	48	82	2,1
Vansbro	150	121	55	66	113	8	0	29	2,2
Älvdalen	213	141	72	69	118	7	16	72	2,9
Gävleborgs län	17 272	11 391	5 662	5 729	6 656	2 658	2 077	5 881	6,2
Bollnäs	1 584	1 058	514	544	654	193	211	526	6,0
Gävle	5 443	3 454	1 742	1 712	1 632	1 180	642	1 989	5,7
Hofors	718	463	226	237	254	125	84	255	7,3
Hudiksvall	2 501	1 672	840	832	1 215	284	173	829	6,8
Ljusdal	1 294	875	433	442	640	139	96	419	6,8
Nordanstig	552	372	189	183	280	36	56	180	5,7
Ockelbo	432	294	165	129	189	24	81	138	7,2
Ovanåker	648	441	209	232	331	54	56	207	5,6
Sandviken	2 731	1 853	914	939	923	455	475	878	7,4
Söderhamn	1 569	1 070	516	554	648	202	220	499	6,1
Västernorrlands län	12 003	8 208	3 855	4 353	4 884	2 122	1 202	3 795	4,9
Härnösand	1 309	914	422	492	441	287	186	395	5,3
Kramfors	884	633	274	359	438	121	74	251	4,6
Sollefteå	1 161	788	347	441	459	156	173	373	5,7

Tabell 13 Biståndsmottagare¹⁾ fördelade efter inrikes respektive utrikes födda och arbetslöshet på läns- och kommunnivå, 2010

Län Kommun	Totalt antal bistånds- mottagare ²⁾	Antal vuxna biståndsmottagare						Antal barn under 18 år	Biståndsmot- tagare i % av befolkningen 2010
		Totalt	därav		därav				
			kvinnor	män	inrikes- födda	utrikesfödda ³⁾ exkl. flyktingar	flyktingar 2010		
Sundsvall	5 306	3 639	1 755	1 884	2 281	996	362	1 667	5,5
Timrå	1 044	672	337	335	384	139	149	372	5,8
Ånge	511	348	157	191	253	67	28	163	5,1
Örnsköldsvik	1 940	1 333	615	718	711	385	237	607	3,5
Jämtlands län	5 390	3 751	1 811	1 940	2 657	633	461	1 639	4,3
Berg	312	211	111	100	146	30	35	101	4,2
Bräcke	508	347	158	189	207	46	94	161	7,4
Härjedalen	372	246	125	121	161	35	50	126	3,5
Krokom	530	357	162	195	261	59	37	173	3,7
Ragunda	271	196	87	109	155	15	26	75	4,8
Strömsund	750	521	241	280	390	113	18	229	6,1
Åre	273	191	88	103	140	22	29	82	2,7
Östersund	2 457	1 749	868	881	1 249	322	178	708	4,1
Västerbottens län	11 777	8 260	3 763	4 497	5 166	1 965	1 129	3 517	4,5
Bjurholm	147	94	47	47	59	14	21	53	5,9
Dorotea	204	120	53	67	56	33	31	84	7,1
Lycksele	851	574	278	296	359	159	56	277	6,9
Malå	196	136	62	74	86	14	36	60	6,0
Nordmaling	423	279	136	143	211	26	42	144	5,9
Norsjö	185	111	45	66	40	13	58	74	4,3
Robertsfors	299	202	93	109	129	33	40	97	4,4
Skellefteå	3 594	2 553	1 155	1 398	1 557	645	351	1 041	5,0
Sorsele	258	155	71	84	62	26	67	103	9,4
Storuman	232	159	77	82	147	x	x	73	3,8
Umeå	4 446	3 245	1 449	1 796	2 000	918	327	1 201	3,9
Vilhelmina	437	276	144	132	186	27	63	161	6,1
Vindeln	152	102	48	54	68	20	14	50	2,8
Vännäs	295	231	101	130	189	34	8	64	3,5
Åsele	203	144	55	89	88	18	38	59	6,6

Tabell 13 Biståndsmottagare¹⁾ fördelade efter inrikes respektive utrikes födda och arbetslöshet på läns- och kommunnivå, 2010

Län Kommun	Totalt antal bistånds- mottagare ²⁾	Antal vuxna biståndsmottagare						Antal barn under 18 år	Biståndsmot- tagare i % av befolkningen 2010
		Totalt	därav		därav				
			kvinnor	män	inrikes- födda	utrikesfödda ³⁾ exkl. flyktingar	flyktingar 2010		
Norrbottens län	9 876	6 862	3 270	3 592	4 694	1 392	776	3 014	4,0
Arjeplog	159	99	48	51	68	23	8	60	5,0
Arvidsjaur	385	277	140	137	210	28	39	108	5,9
Boden	1 156	825	395	430	554	167	104	331	4,2
Gällivare	678	464	223	241	362	64	38	214	3,7
Haparanda	457	314	149	165	146	136	32	143	4,5
Jokkmokk	138	94	44	50	61	12	21	44	2,7
Kalix	624	424	191	233	305	74	45	200	3,7
Kiruna	660	454	214	240	359	64	31	206	2,9
Luleå	3 162	2 221	1 038	1 183	1 412	562	247	941	4,3
Pajala	218	150	73	77	91	36	23	68	3,5
Piteå	1 394	1 019	511	508	857	116	46	375	3,4
Älvsbyn	488	319	163	156	199	71	49	169	5,8
Överkalix	188	119	55	64	65	15	39	69	5,2
Övertorneå	291	189	81	108	83	41	65	102	6,0

1) Inklusiva biståndsmottagare som fått introduktionsersättning enligt lagen (1992:1068) om introduktionsersättning för flyktingar och vissa utlänningar.

2) Biståndsmottagarna räknas en gång per kommun och län samt en gång i riket. Därmed blir summan av antal biståndsmottagare per kommun högre än de uppgifter som redovisas på läns- och riksnivå.

3) Inklusiva okänt födelseland.

4) För Norrtälje saknas uppgifter för biståndsmottagare med introduktionsersättning. (Inga skattningar har gjorts.)

5) För Nynäshamn saknas uppgifter för biståndsmottagare med introduktionsersättning i september. (Inga skattningar har gjorts.)

6) För Surahammar saknas uppgifter för biståndsmottagare med introduktionsersättning juli-december. (Inga skattningar har gjorts.)