

Informationsspecifikation för BBIC 4.0

Specifikationen omfattar process-, begrepps- och informationsmodeller med tillhörande definitioner och beskrivningar

Version 4.0

Denna publikation skyddas av upphovsrättslagen. Vid citat ska källan uppges. För att återge bilder, fotografier och illustrationer krävs upphovspersonens tillstånd.

Publikationen finns som pdf på Socialstyrelsens webbplats. På begäran kan vi ta fram publikationen i ett alternativt format för personer med funktionsnedsättning. Skicka frågor om alternativa format till alternativaformat@socialstyrelsen.se.

Artikelnummer: 2025-1-9413

Publicerad: www.socialstyrelsen.se, januari 2025

Innehåll

Innehåll	3
Sammanfattning	5
Bakgrund.....	6
Mål och syfte med BBIC	6
Informationsspecifikationens syfte.....	6
Krav för användning av BBIC	7
Material om BBIC	8
Grundbok i BBIC	8
Dokumentationsstöd – översikt.....	8
Mer information om BBIC.....	8
Processmodeller.....	9
Processbeskrivning BBIC	9
Att läsa processmodellerna	9
Övergripande processmodell för BBIC	11
Processbeskrivning BBIC	13
Processbeskrivning för Aktualisera: Anmäla	14
Processbeskrivning för Aktualisera: Ansöka.....	17
Processbeskrivning för Aktualisera: Information på annat sätt.....	19
Processbeskrivning för Utredda	21
Processbeskrivning för Besluta	23
Processbeskrivning för Utforma uppdrag	25
Processbeskrivning för Genomföra uppdrag	27
Processbeskrivning för Följa upp	29
Begreppsmodeller.....	31
Att läsa begreppsmodeller	31
Begreppsmodeller inom BBIC 4.0	32
Begreppsmodell för Aktualisering av ärenden i den sociala barn- och ungdomsvården	33
Begreppsmodell för Utredda barnets behov av skydd eller stöd.....	38
Begreppsmodell för Besluta	47

Begreppsmodell för Utforma uppdrag (enligt BBIC)	50
Begreppsmodell för Genomföra vissa öppna insatser (enligt BBIC) ...	55
Begreppsmodell för Följa upp	59
Informationsmodeller	64
Att läsa informationsmodeller	64
Beskrivning av tillämpade informationsmodeller	64
Tillämpad informationsmodell för Aktualisera.....	65
Tillämpad informationsmodell för Utredningsplan.....	76
Tillämpad informationsmodell för Beslutsunderlag	80
Tillämpad informationsmodell för Vårdplan och behandlingsplan	85
Tillämpad informationsmodell för Beslut	89
Tillämpad informationsmodell för Uppdrag och genomförandeplan.	95
Tillämpad informationsmodell för Omprövning och övervägande ...	100
Tillämpad informationsmodell för Uppföljning av öppenvårdsinsatser och vård.....	105
Tillämpad informationsmodell för Uppföljning av barns situation....	108
Bilaga 1. Läsanvisning för modeller	112
Tabell 1. Datatyper i informationsmodellen	112
Tabell 2. Multipliciteter i informationsmodellen.	112
Bilaga 2. Begreppssystem och klassifikationer	114
Tabell 1. Begreppssystem och klassifikationer	114
Användning av koder i Snomed CT.....	114
Bilaga 3. Värdelistor	115
Värdelista variabler	115
Värdelista variabler värden.....	116
Bilaga 4. Förändringar i denna version och kommande.....	119

Sammanfattning

Informationsspecifikation för BBIC riktar sig i första hand till systemägare och systemförvaltare inom kommunen samt deras IT-leverantörer. Den kan också vara användbar för verksamhets- eller kvalitetsutvecklare.

Handläggare inom den sociala barn och ungdomsvården är de som ska dokumentera om barnet och för dessa personer är den separata bilagan Dokumentationsstöd relevant. Detta stöd återfinns på Socialstyrelsens webbplats för BBIC-material. <https://www.socialstyrelsen.se/kunskapsstod-och-regler/omraden/barn-och-unga/barn-och-unga-i-socialtjansten/barns-behov-i-centrum/material/>

Bakgrund

En grundläggande struktur för dokumentation och informationshantering enligt BBIC ger förutsättningar för att skapa enhetlighet över landet samt förbättra och bibehålla kvaliteten i den sociala barn- och ungdomsvården genom att informationen beskrivs och används på ett likartat sätt.

En ändamålsenlig och strukturerad dokumentation ger förutsättningar för uppföljning av barnets behov och socialtjänstens bedömningar. En informationsstruktur med definierade begrepp och överenskomna termer behöver finnas som grund redan innan dokumentationen sker.

Verksamheterna inom socialtjänsten har idag olika lösningar för dokumentation och olika verksamhetssystem som behöver få dokumentationen beskriven på ett lösningsneutralt sätt.

Informationsspecifikationen är tänkt att användas i kravställningen på verksamhetssystemen så att semantisk interoperabilitet kan uppstå.

Informationsspecifikation för BBIC 4.0 är en revidering av de tidigare utgåvorna. I bilaga 4 finns en ändringslogg som beskriver ändringar jämfört med Informationsspecifikation för BBIC 3.5. Det bör noteras att eftersom arbetet med version 4.0 varit mycket omfattande kvarstår en del kända brister, särskilt avseende informationsmodellerna och variabellistorna. Dessa kommer att hanteras och vidareutvecklas i kommande mindre uppdateringar (4.1 och så vidare) av informationsspecifikationen.

Mål och syfte med BBIC

Målet med arbetssättet BBIC är att barn ska få tillgång till det stöd och skydd som de har behov av för att kunna växa upp under trygga förhållanden.

BBIC:s syfte är att ge socialtjänsten struktur och systematik så att arbetet;

- utgår från det unika barnets situation,
- har barnets behov i fokus,
- håller god kvalitet,
- bedrivs rättssäkert och följer regelverken.

Informationsspecifikationens syfte

En informationsspecifikation är ett stöd för att standardisera det som behöver dokumenteras när det gäller ärenden som rör ett barn.

Informationsspecifikation för BBIC är inte heltäckande för all information som kan behöva finnas om ett barn. När informationen om barnet struktureras kan den återanvändas i olika delar under processen.

Informationsspecifikationen stödjer handläggarna så att dokumentationen om det enskilda barnet möjliggör att arbeta och dokumentera strukturerat för att uppnå målen med BBIC.

Krav för användning av BBIC

För att få arbeta enligt BBIC krävs licens. Det är enbart kommuner som kan vara licenstagare. Licensen är kostnadsfri. Den regleras genom ett avtal som tecknas mellan Socialstyrelsen och socialnämnden eller motsvarande.

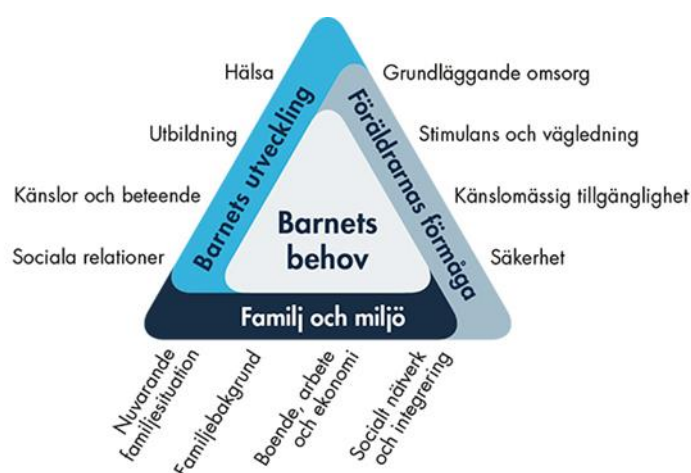
Licensen reglerar hur kommunen får använda BBIC och det material som ingår i BBIC. Enligt avtalet ska kommunerna använda BBIC i sin helhet.

BBIC-Licensavtal kompletteras av BBIC-koncept där Socialstyrelsens krav på den som använder BBIC finns. Licensavtal samt BBIC-koncept finns på Socialstyrelsens webbplats.

Material om BBIC

Grundbok i BBIC

Grundboken är Socialstyrelsens utbildningsmaterial i BBIC och beskriver grunderna i arbetssättet. Boken vänder sig i första hand till socialsekreterare som handlägger ärenden inom den sociala barn- och ungdomsvården och deras närmaste chefer. Grundboken innehåller bland annat en genomgång av de grundprinciper som ska vägleda arbetet med BBIC. Den beskriver BBIC-triangelnns olika områden och delområden utifrån skydds- och riskfaktorer. Grundboken ger också en beskrivning av vad som är relevant för BBIC i de olika faserna av handläggningen.



Dokumentationsstöd – översikt

Process- och dokumentationsstöden är baserade på nationell informationsstrukturs generiska beskrivning av den individanpassade processen inom socialtjänsten. Denna informationsspecifikation beskriver de ingående informationsmängderna med tillhörande variabellistor.

Mer information om BBIC

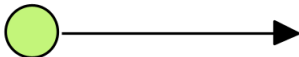
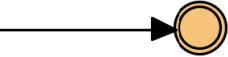
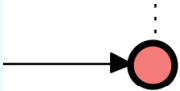
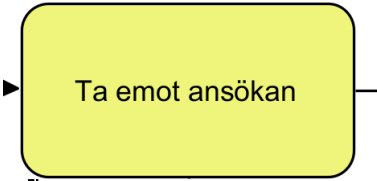
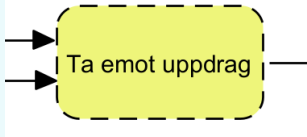
Utöver ovan nämnda publikationer finns mer material om BBIC på Socialstyrelsens webbplats. Där finns den senaste informationen om BBIC samlad.

Processmodeller

Processbeskrivning BBIC

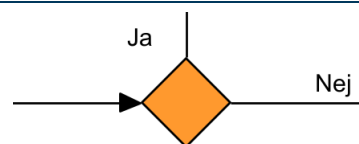
Processbeskrivningen och delprocessbeskrivningarna finns tillgängliga som separata högupplösta filer för nedladdning på Socialstyrelsens webbplats. Processbeskrivning för BBIC utgår från NI:s generiska individanpassade processen för socialtjänst och beskrivs med BPMN 2.0-notation. Varje processteg beskrivs senare i detta kapitel.

Att läsa processmodellerna

Starthändelse	En grön cirkel beskriver starten på en process.	 Ansökan om bistånd avseende barn och unga
Intermediär händelse	En orange cirkel beskriver en övergång till ett annat processdiagram i BBIC-processen.	 Granskad och fullständig ansökan om bistånd
Avslutande händelse	En röd cirkel beskriver en sluthändelse i BBIC-processen.	 Beslutat att inte inleda utredning
Aktivitet	En gul rektangel med rundade hörn beskriver en aktivitet som utförs.	 Ta emot ansökan
Aktivitet (extern)	En gul rektangel med rundade hörn och streckad ram används i BBIC-specifikationen för att visa en aktivitet som inte beskrivs som en del av BBIC-processen utan endast finns med för att översiktligt illustrera hur processen förs framåt.	 Ta emot uppdrag

Informationsbaserat vägval

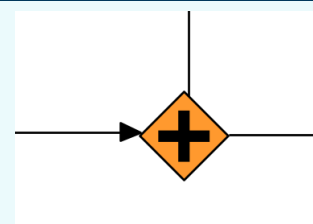
En orange diamant illustrerar att det finns ett val baserat på tidigare information i processen. Vad valet baseras på illustreras av en fråga i anslutning till diamanten och respektive pil som lämnar diamanten har en tillhörande etikett baserat på vilket svar som får processen att fortsätta den vägen.



Finns pågående utredning och ska anmälan tillföras den?

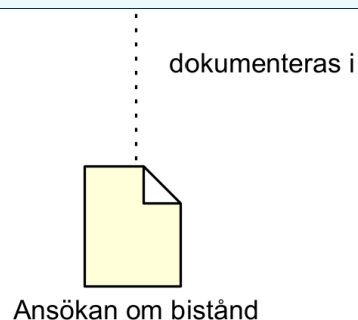
Parallell process

En orange diamant som innesluter ett plus-tecken illustrerar att här delas processen i två separata oberoendehändelseförlopp. Dessa händelseförlopp kan fortgå i olika takt och respektive förlopp kommer att fortsätta till de slutligen avslutas i en avslutande händelse (röd cirkel)

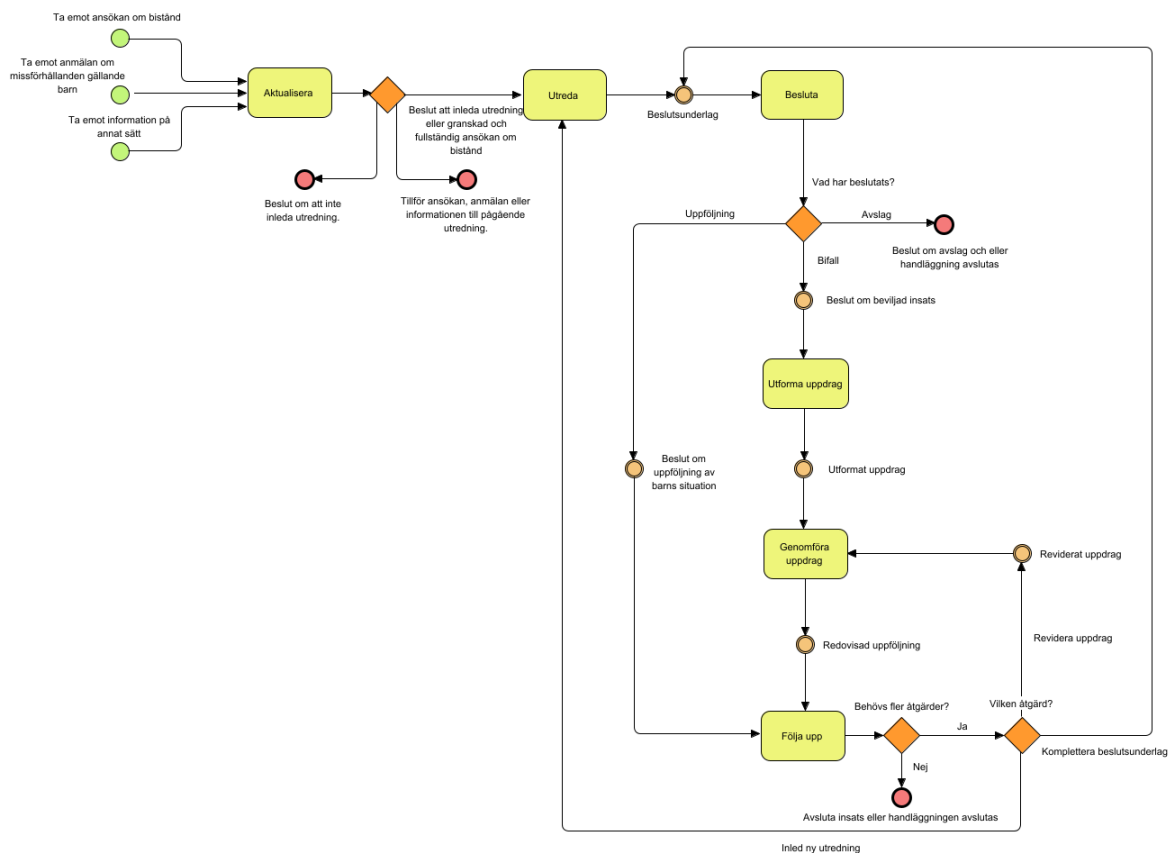


Informationsobjekt

Ett dokument med nedvikt hörn illustrerar att processen har ett tillhörande informationsobjekt. Vanligtvis är detta information som dokumenteras i en tillhörande aktivitet.



Övergripande processmodell för BBIC



BBIC Processteg	Värde in	Beskrivning	Värde ut
Aktualisera	<i>Alternativ:</i> Ta emot ansökan om bistånd Ta emot anmälan om missförhållanden gällande barn Ta emot information på annat sätt	Aktivitet där ansökan om bistånd, anmälan om missförhållanden gällande barn eller information på annat sätt initierar processen hos nämnden. Vid anmälan eller information på annat sätt inleds en förhandsbedömning som avslutas med ett beslut om en utredning ska inledas eller inte. I steget ingår att underrätta och i vissa fall återkoppla till berörda parter. I vissa fall kan en anmälan eller information på annat sätt tillföras en pågående utredning utan att det behövs beslut.	<i>Alternativ:</i> Beslut om att inte inleda utredning Beslut om att tillföra ansökan, anmälan eller informationen till pågående utredning

BBIC Processteg	Värde in	Beskrivning	Värde ut
Utreda		Aktivitet där nämnden utreder och bedömer barnets behov av och rätt till insatser för att uppnå fastställda mål. I steget ingår att inhämta uppgifter samt att kommunicera och samverka.	Beslutsunderlag (enligt BBIC)
Besluta	Beslutsunderlag (enligt BBIC)	Aktivitet där nämnden fattar beslut genom att pröva rätt till insats eller annat beslut utifrån beslutsunderlaget.	<i>Alternativ:</i> Beslut om beviljad insats Beslut om avslag Beslut om uppföljning av barns situation
Utforma uppdrag	Beslut om beviljad insats	Aktivitet där nämnden planerar för verkställighet av beslutet genom att utforma uppdrag till utföraren.	Utformat uppdrag
Genomföra uppdrag	Utformat uppdrag	Aktivitet där handläggaren tillsammans med utföraren planerar och genomför uppdrag.	Redovisad uppföljning
Följa upp	<i>Alternativ:</i> Redovisad uppföljning Beslut om uppföljning av barns situation	Aktiviteter där nämnden planerar och genomför en uppföljning av insatsen, omprövar eller följer upp ett barns situation.	<i>Alternativ:</i> Handläggning avslutas Reviderat uppdrag Beslutsunderlag (enligt BBIC)

Processbeskrivning BBIC

Process- och dokumentationsstöden utgår ifrån NI:s beskrivning för den individanpassade processen för socialtjänst på ett generiskt och övergripande sätt. Denna informationsspecifikation utgår från de informationsmängder som BBIC beskriver i form av dokumentationsstöd och variabellistan.

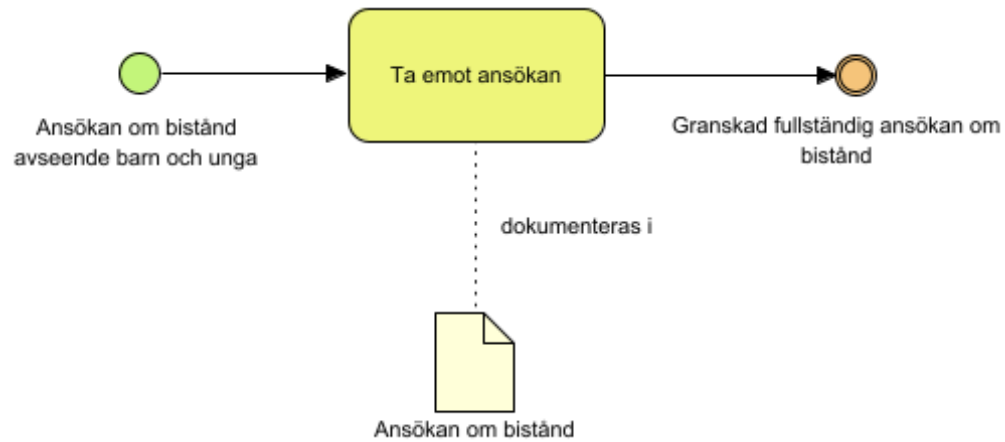
Processbeskrivning BBIC består av sex processteg som beskriver en eller flera delprocesser. Processtegen har detaljerats med en bild per processteg. I dessa bilder visas processtegets in- och utvärden, delprocesserna samt de olika informationsmängder som definieras av dokumentationsstöden. Processbeskrivningarna beskriver de delprocesser som särskilt beskrivs i BBIC Grundbok och som också finns i dokumentationsstöd. Delprocesserna används även för att i vissa processteg visa var specifika dokumentationsstöd ska vara färdigställda.

BBIC Processteg	Värde in	Beskrivning	Värde ut
Ta emot anmälan	Anmälan om missförhålland en gällande barn		
Bedöma behov av omedelbart skydd		När en anmälan som rör ett barn eller en ung person inkommit till socialnämnden ska nämnden genast göra en bedömning av om barnet eller den unge är i behov av omedelbart skydd. (11 kap. 1 § första stycket SoL). En sådan bedömning ska dokumenteras. Dokumentationen av bedömningen ska innehålla uppgifter om vilken bedömning som gjorts, faktiska omständigheter och händelser av betydelse, när bedömningen gjorts samt av vem. (SOSFS 2014:15, 5 kap. 4 §)	Beslut att inleda utredning
Tillföra anmälan till utredning			Anmälan tillförd pågående utredning
Förhandsbedöma med stöd av BBIC		Bedömning av om en nämnd ska inleda en utredning eller inte. Följande frågeställningar från BBIC kan stödja förhandsbedömningen: Finns det information som tyder på att det finns svårigheter eller risker för barnets utveckling? Finns det information som tyder på att det kan finnas svårigheter eller brister i föräldraförmågan? Finns det information som tyder på att det kan finnas svårigheter eller risker i barnets familj och miljö?	<i>Alternativ:</i> Beslut att inte inleda utredning Beslut att inleda utredning avseende anmälan
Informera anmälningsskyldig		Enligt 14 kap. 1 b § SoL får socialnämnden informera den som gjort anmälan enligt 1 § om att utredning har inletts, inte har inletts eller redan pågår. Sådan information ska på begäran lämnas till anmälaren	Avslut

Informationsspecifikation för BBIC 4.0

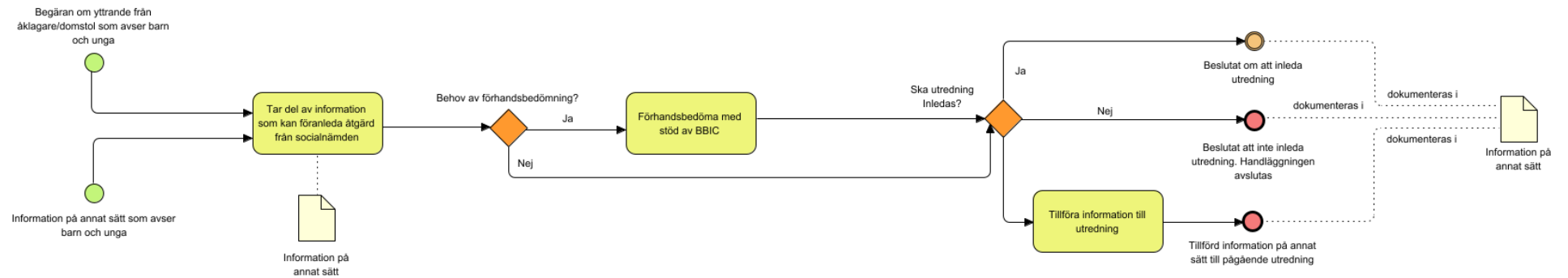
BBIC Processteg	Värde in	Beskrivning	Värde ut
		om det med hänsyn till omständigheterna inte är olämpligt att göra detta.	

Processbeskrivning för Aktualisera: Ansöka



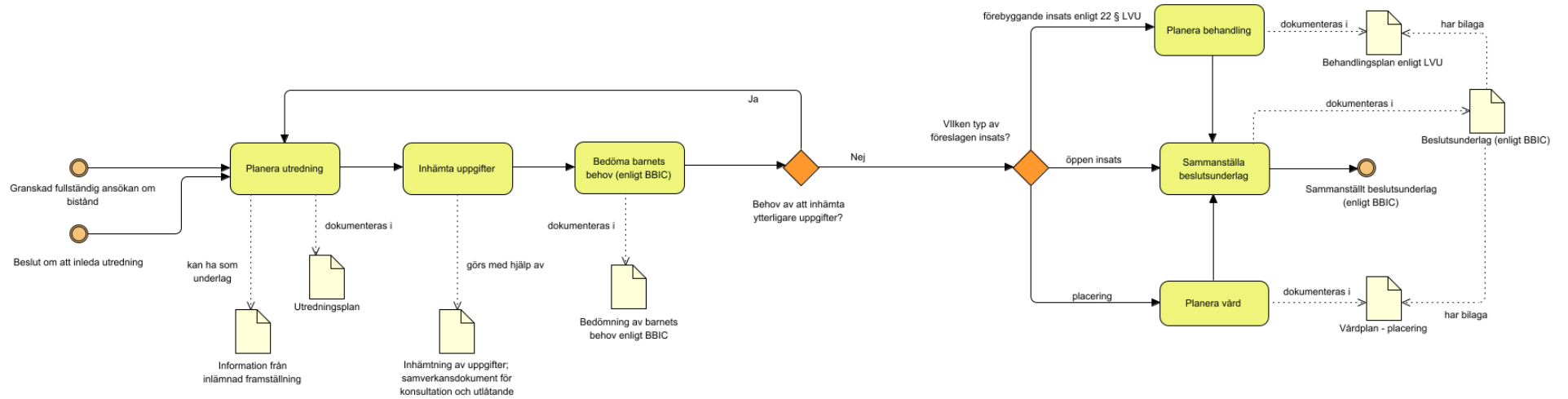
BBIC Processteg	Värde in	Beskrivning	Värde ut
Ta emot ansökan	Ansökan om bistånd avseende barn och unga	Innehållet i ansökan, hur ansökan gjordes, samt vem som framfört ansökan dokumenteras.	Granskad och fullständig ansökan om bistånd

Processbeskrivning för Aktualisera: Information på annat sätt



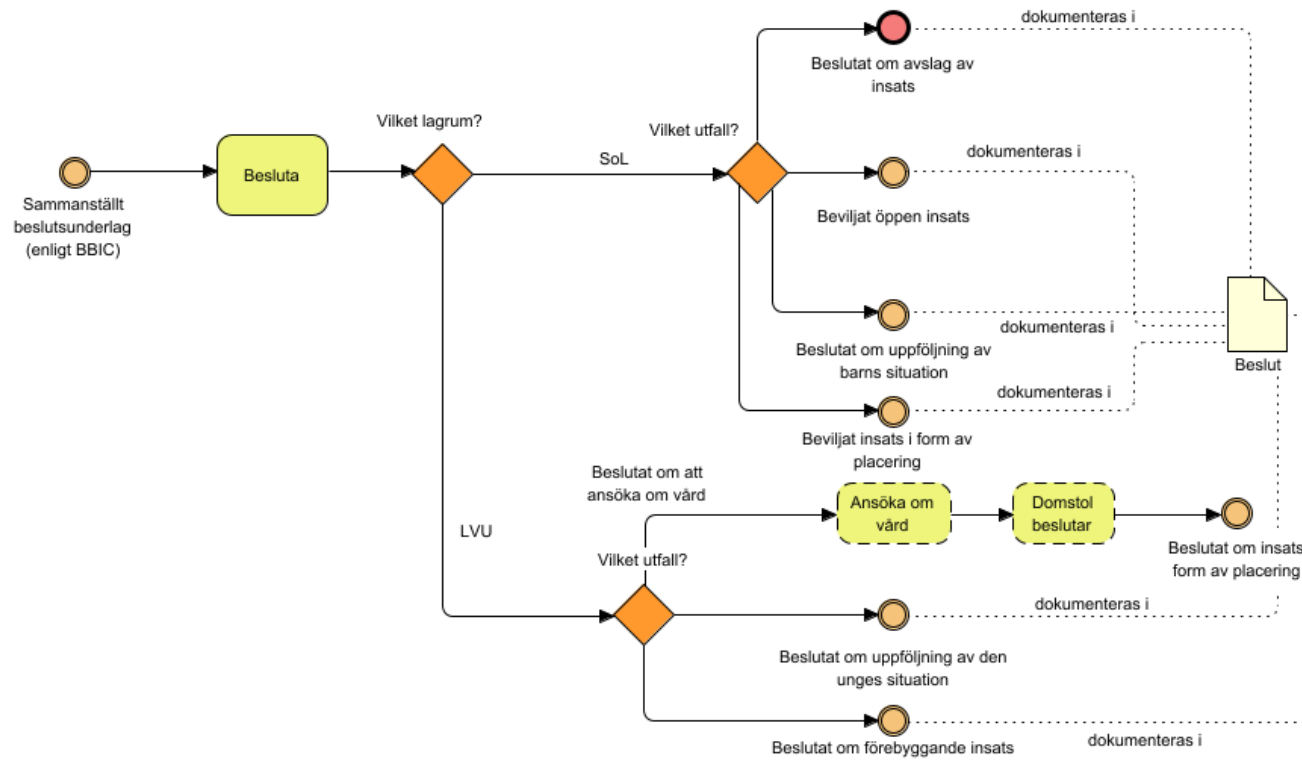
BBIC Processteg	Värde in	Beskrivning	Värde ut
Tar del av information som kan föranleda åtgärd från socialnämnden	<i>Alternativ:</i> Information på annat sätt som avser barn och unga Begäran om yttrande från åklagare/domstol som avser barn och unga	Handläggaren tar del av information som kan föranleda åtgärder från nämnden exempelvis information från egna nämnden eller begäran om yttrande från åklagare eller domstol.	
Förhandsbedöma med stöd av BBIC		Bedömning av om en nämnd ska inleda en utredning eller inte. Följande frågeställningar från BBIC kan stödja förhandsbedömningen: Finns det information som tyder på att det finns svårigheter eller risker för barnets utveckling? Finns det information som tyder på att det kan finnas svårigheter eller brister i föräldraförmågan? Finns det information som tyder på att det kan finnas svårigheter eller risker i barnets familj och miljö?	<i>Alternativ:</i> Beslut om att inleda utredning Beslut om att inte inleda utredning. Handläggning en avslutas
Tillföra information till utredning			Beslut om att tillföra informationen på annat sätt till pågående utredning

Processbeskrivning för Utreda



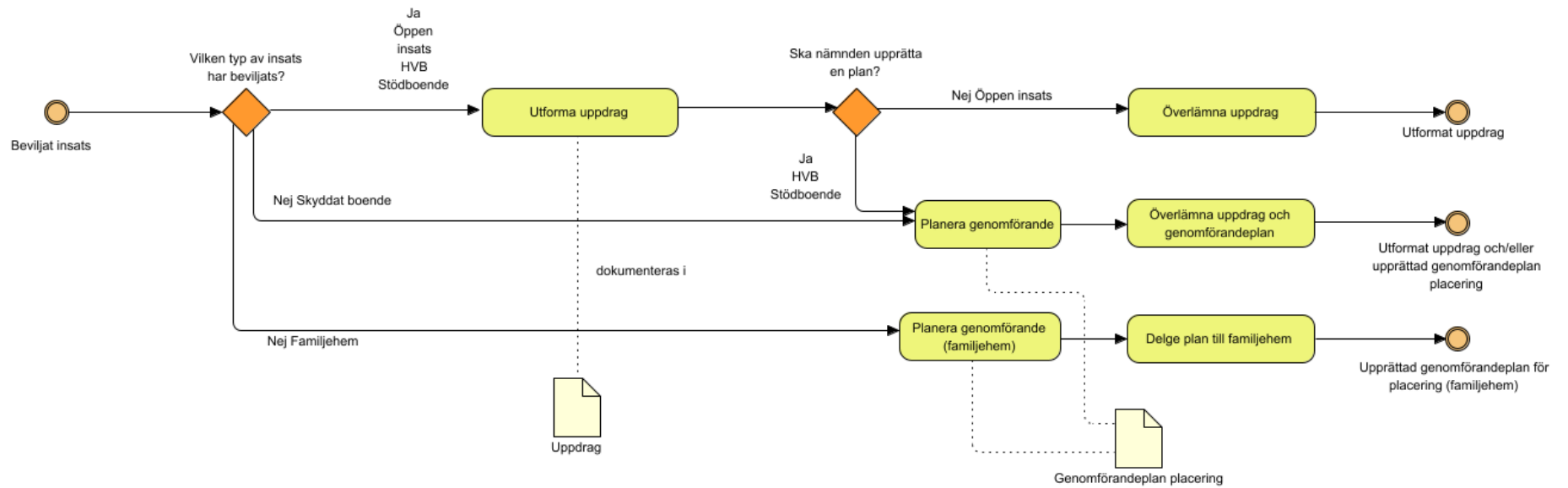
BBIC Processteg	Värde in	Beskrivning	Värde ut
Planera utredning	<i>Alternativ:</i> Granskat fullständig ansökan om bistånd Beslut om att inleda utredning	Utredningens frågor för att klargöra barnets situation och behov identifieras baserat på BBIC-triangelns områden och delområden. Utredningens aktiviteter för att inhämta uppgifter och bedöma behov planeras. Planeringen bör även omfatta beräknad utredningstid inklusive beslutsdatum.	
Inhämta uppgifter		Aktiviteter för att inhämta uppgifter genomförs enligt utredningsplaneringen, exempelvis enskilda samtal med barnet.	
Bedöma barnets behov (enligt BBIC)		Uppgifterna som inhämtats enligt utredningsplan sammanställs och analyseras. Bedömning görs av risk, behov och mottaglighet enligt BBIC.	
Planera vård			
Planera behandling			
Sammanställa beslutsunderlag		Beslutsunderlaget sammanställs. Om vården omfattar placering av barnet dokumenteras den planerade vården i en vårdplan. Sammanställningen kan även omfatta händelser under utredningstiden så som ytterligare ansökningar, anmälningar och beslut.	Sammanställt beslutsunderlag (enligt BBIC)

Processbeskrivning för Besluta



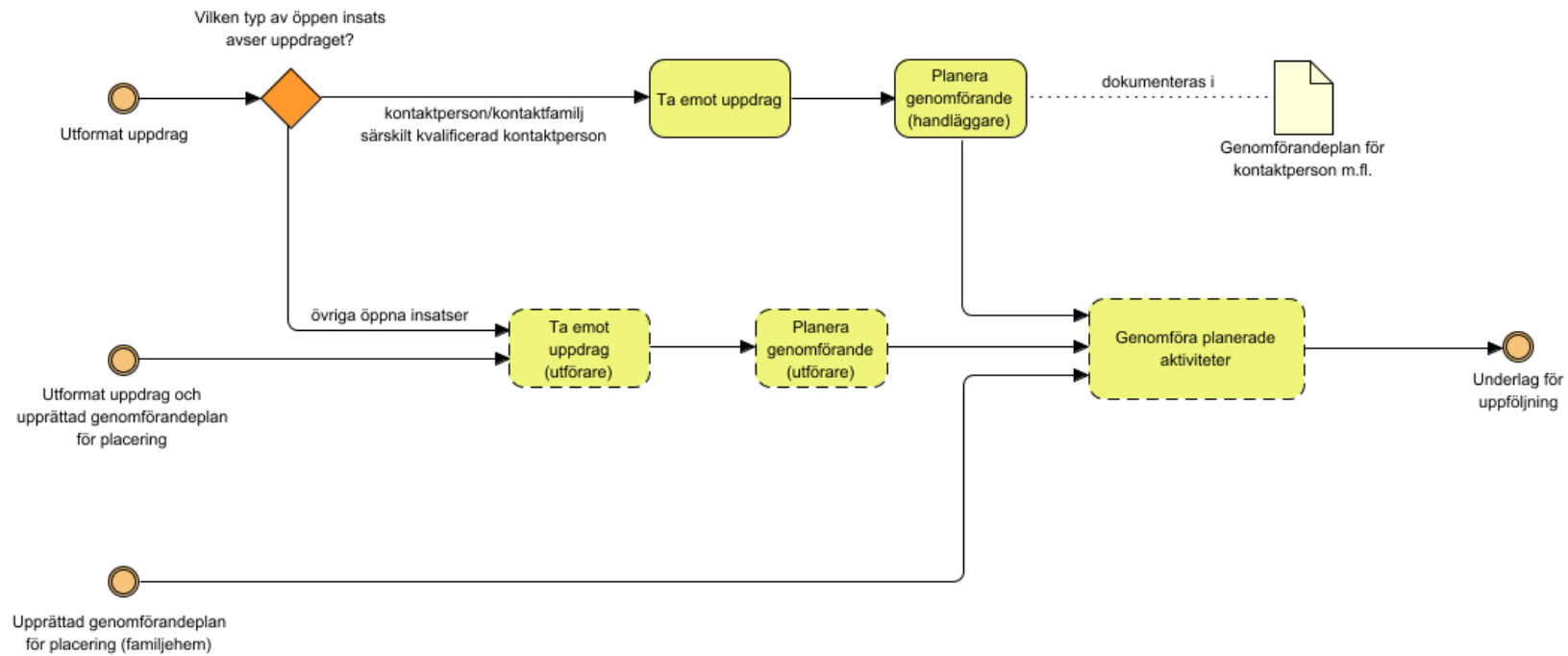
BBIC Processteg	Värde in	Beskrivning	Värde ut
Besluta	Sammanställt beslutsunderlag (enligt BBIC)	Beslutsfattare fattar ett beslut som dokumenteras. Anmärkning : Handläggning avseende beslut om uppföljning av ett barns situation hanteras i processteget följa upp.	<i>Alternativ:</i> Beslut om avslag av insats Beviljat öppen insats Beslutat om uppföljning av barns situation Beviljat insats i form av placering Beslutat om uppföljning av den unges situation Beslutat om förebyggande insats
Ansöka om vård			
Domstol beslutar			Beslutat om insats i form av placering

Processbeskrivning för Utforma uppdrag



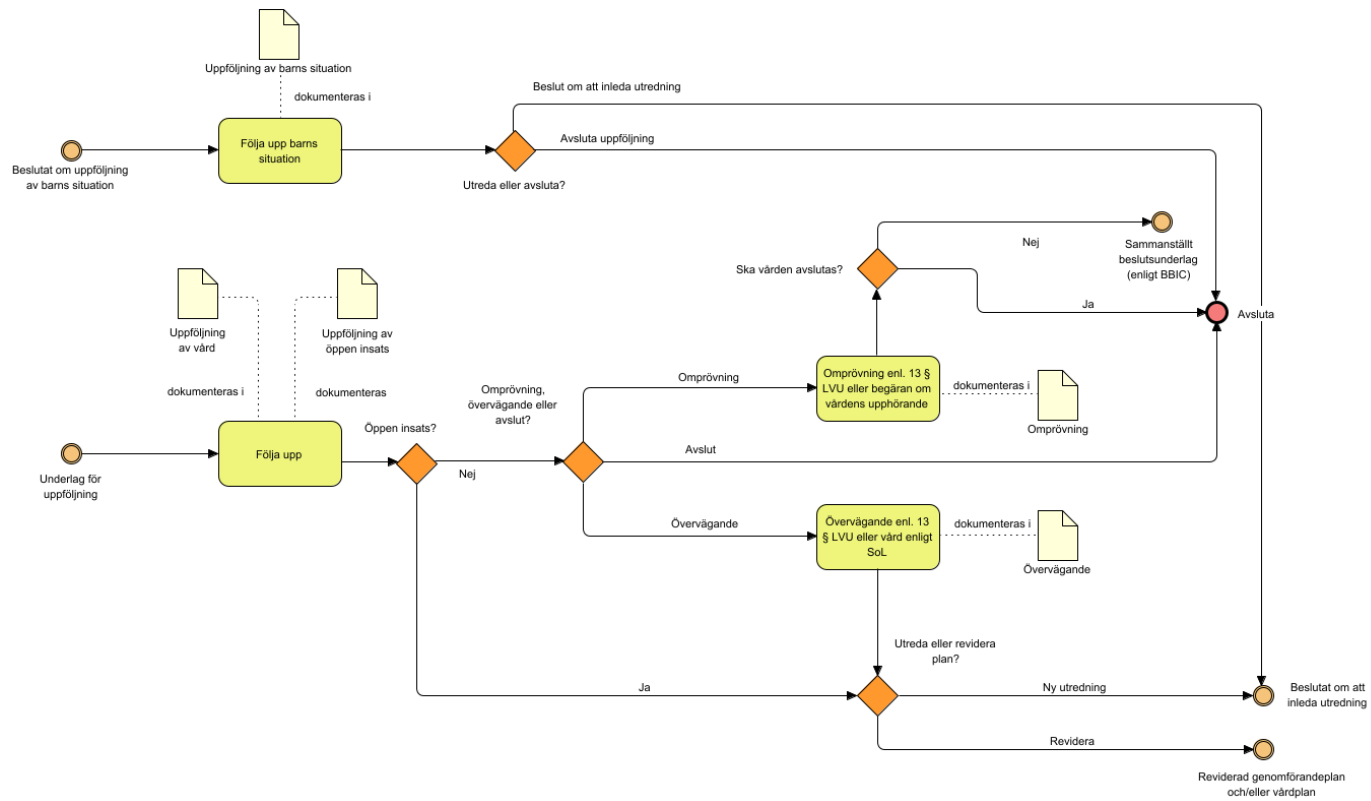
BBIC Processteg	Värde in	Beskrivning	Värde ut
Utforma uppdrag	Beviljad insats	Aktivitet där nämnden planerar för verkställighet av beslutet genom att utforma och överlämna uppdraget till utföraren.	Utformat uppdrag
Överlämna uppdrag			Utformat uppdrag
Planera genomförande			Upprättad genomförand eplan
Överlämna uppdrag och genomförande plan			Utformat uppdrag och/eller upprättad genomförand eplan placering
Planera genomförande (familjehem)			Upprättad genomförand eplan
Delge plan till familjehem			Upprättad genomförand eplan för placering (familjehem)

Processbeskrivning för Genomföra uppdrag



BBIC Processteg	Värde in	Beskrivning	Värde ut
Ta emot uppdrag	Utformat uppdrag	Handläggaren tar emot uppdrag angående öppen insats.	Underlag för uppföljning
Planera genomförande (handläggare)		Aktivitet där handläggare , planerar och följer kontinuerligt upp uppdraget.	Upprättad genomförand eplan för kontaktperson /kontaktfamilj
Ta emot uppdrag (utförare)	<i>Alternativ:</i> Utformat uppdrag och upprättad genomföran deplan för placering Utformat uppdrag		
Planera genomförande (utförare)		Aktivitet där utföraren mottar, planerar och genomför beskrivet uppdrag. Utföraren följer kontinuerligt upp uppdraget.	
Genomföra planerade aktiviteter	<i>Alternativ:</i> Upprättad genomföran deplan för placering (familjehem) Reviderat uppdrag		<i>Alternativ:</i> Underlag för uppföljning

Processbeskrivning för Följa upp



BBIC Processteg	Värde in	Beskrivning	Värde ut
Följa upp	Underlag för uppföljning	Beslut och insatser följs upp med utgångspunkt i det redovisade resultatet.	<i>Alternativ:</i> Avsluta Beslutat om att inleda utredning Reviderad genomförandeplan och/eller vårdplan
Omprövning enl. 13 § LVU eller begäran om vårdens upphörande			<i>Alternativ:</i> Avsluta Sammanställt beslutsunderlag (enligt BBIC)
Övervägande enl. 13 § LVU eller vård enligt SoL			<i>Alternativ:</i> Beslutat om att inleda utredning Reviderad genomförandeplan och/eller vårdplan
Följa upp barns situation	Beslut om uppföljning av barns situation	Uppföljning av barnets situation dokumenteras. Beslut fattas avseende avslut eller ny insats.	<i>Alternativ:</i> Avsluta Beslut om att inleda utredning

Begreppsmodeller

Att läsa begreppsmodeller

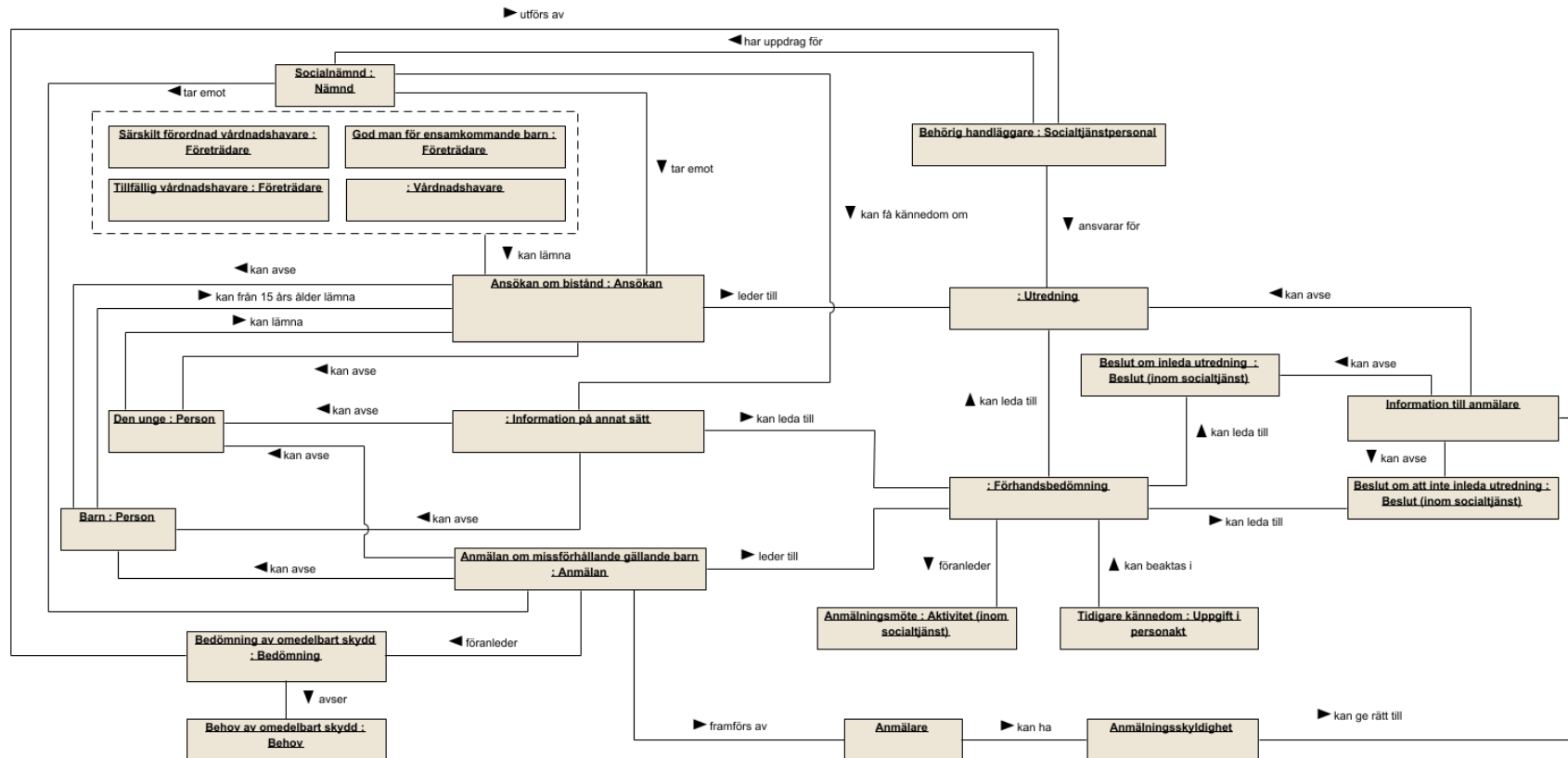
En begreppsmodell beskriver begrepp och dess inbördes relationer inom ett visst avgränsat område. Utifrån nationell informationsstrukturs begreppsmodell (NI 2023:2), Grundbok BBIC, dokumentationsstöd och variabelista har begrepp identifierats som det finns behov av att hålla information om. Detta för att kunna identifiera och beskriva bland annat behov, resurser, mål och resultat.

När ett begrepp i BBIC:s begreppsmodell är en specialisering av ett mer generellt begrepp i NI:s referensbegreppsmodell för Socialtjänst uttrycks detta med notationen *BBIC-begrepp : NI-begrepp*. Om BBIC:s begreppsmodell använder ett begrepp från NI:s referensbegreppsmodell utan specialisering används notationen *: NI-begrepp*. Det är viktigt att läsa begreppens definition eller beskrivning för att säkerställa att rätt begrepp används på ett entydigt sätt. Specialiserade begrepp har en unik beskrivning för BBIC. Generella begrepp från NI:s referensbegreppsmodell för socialtjänst har en definition från Socialstyrelsens termbank om en definition finns, annars anges en beskrivning från NI.

Begreppsmodellerna beskriver vilka begrepp som behövs i dokumentationen samt den information som är relaterad till dessa begrepp för att informationen sedan ska kunna återanvändas för flera syften. Begrepp som återanvänds direkt i samma individanpassade process har streckad ram för att visa att denna information inte skapas utan återanvänds.

Begreppsmodeller inom BBIC 4.0

Begreppsmodell för Aktualisering av ärenden i den sociala barn- och ungdomsvården



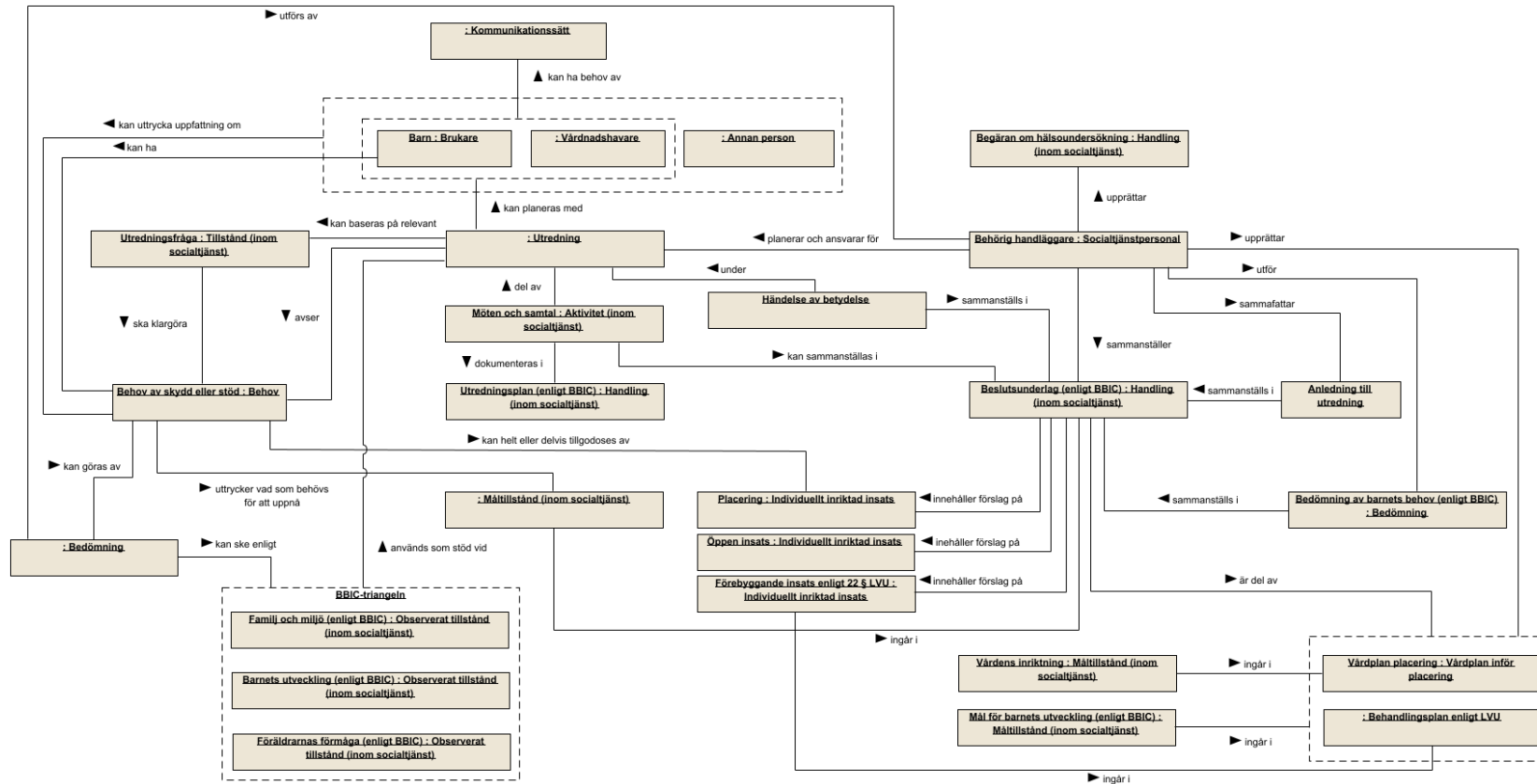
BBIC Begrepp : NI Begrepp	Beskrivning enligt BBIC	Beskrivning enligt NI eller definition enligt termbanken
Information till anmälare	Återkoppling till anmälningsskyldig anmälare avseende om utredning har inletts, inte har inletts eller redan pågår. Anmärkning: Sker endast efter begäran	
Ansökan om bistånd : Ansökan	I en ansökan anges vad saken gäller samt andra uppgifter av betydelse som lämnas till nämnden.	Definition från termbanken: begäran till ansvarig nämnd om stöd och hjälp enligt socialtjänstlagen Anmärkning: En ansökan om bistånd innebär att det hos nämnden uppkommer ett ärende. En ansökan om bistånd kan vara skriftlig eller muntlig. Den kan framställas av den enskilde själv eller av hans eller hennes legala företrädare.
: Information på annat sätt		Beskrivning enligt NI: Information som kommit till nämndens kännedom på annat sätt än genom en anmälan eller ansökan.
: Förhandsbedömning		Definition från termbanken: (enligt SoL:) bedömning av om en nämnd ska inleda en utredning eller inte Anmärkning: Innan en utredning inleds görs en bedömning om de förhållanden som kommit till nämndens kännedom genom anmälan eller på annat sätt än genom ansökan om bistånd kan föranleda någon åtgärd av nämnden.

BBIC Begrepp : NI Begrepp	Beskrivning enligt BBIC	Beskrivning enligt NI eller definition enligt termbanken
Barn : Person	Människa under 18 års ålder.	
Den unge : Person	Person som har fyllt 18 men inte 21 år. Anmärkning: BBIC kan även avse person äldre än 21 år som behöver stöd efter avslutad placering i samhällsvård.	
Anmälningmöte : Aktivitet (inom socialtjänst)	Möte i samband med en anmälan som socialtjänsten kan erbjuda barnet, vårdnadshavaren och anmälaren.	
: Utredning		Beskrivning enligt NI: Åtgärd som syftar till att inhämta och analysera relevant information.
Beslut om inleda utredning : Beslut (inom socialtjänst)	Beslut fattas om att inleda utredning enligt 11 kap. 1 § SoL.	
Tidigare kännedom : Uppgift i personakt	Den information om brukaren och tidigare ärenden som nämnden har kännedom om.	
Anmälan om missförhållande gällande barn : Anmälan	I en anmälan anges vad saken gäller samt andra uppgifter av betydelse som lämnas till nämnden.	
Behov av omedelbart skydd : Behov	Behov av att socialnämnden genast vidtar åtgärd för ett barns skydd	
Socialnämnd : Nämnd	Den del av kommunen som har ansvar för kommunens uppgifter enligt SoL. Anmärkning: I en del kommuner har den här nämnden ett annat namn och uppgifterna är uppdelade på flera olika nämnder.	

BBIC Begrepp : NI Begrepp	Beskrivning enligt BBIC	Beskrivning enligt NI eller definition enligt termbanken
Beslut om att inte inleda utredning : Beslut (inom socialtjänst)	Beslut fattas om att inte inleda utredning enligt 11 kap. 1 § SoL	
Anmälningsskyldighet	Anmärkning: Här avses de som anges i 14 kap. 1 § SoL.	Definition från termbanken: skyldighet enligt lag att anmäla någon eller något
Bedömning av omedelbart skydd : Bedömning	När en anmälan som rör ett barn eller en ung person inkommit till socialnämnden ska nämnden genast göra en bedömning av om barnet eller den unge är i behov av omedelbart skydd. (11 kap. 1 § första stycket SoL).	
Behörig handläggare : Socialtjänstpersonal	Handläggare som har avlagt svensk socionomexamen eller annan relevant examen på minst grundnivå i högskolan är behörig att utföra sådana uppgifter inom socialtjänsten rörande barn och unga som innefattar 1. bedömning av om utredning ska inledas, 2. utredning och bedömning av behovet av insatser eller andra åtgärder, eller 3. uppföljning av beslutade insatser. Källa: SoL 3 kap. 3 a§	
Anmälare	Person med eller utan anmälningsskyldighet som lämnar information i form av en anmälan. 14 kap. 1 1c § SoL.	
: Vårdnadshavare		Definition från termbanken: Definition: förälder eller av domstol särskilt utsedd person som har att utöva vårdnaden om ett barn Anmärkning: Rätten att

BBIC Begrepp : NI Begrepp	Beskrivning enligt BBIC	Beskrivning enligt NI eller definition enligt termbanken
		<p>företråda barnet i ekonomiska frågor och att förvalta dess tillgångar hör inte till vårdnaden utan till förmynderskapet. En vårdnadshavare är dock vanligen också förmyndare för barnet.</p> <p>Beskrivning enligt NI:</p> <p>Anmärkning: Termen <i>vårdnadshavare</i> används endast i de sammanhang där det måste framgå att den person som avses är juridiskt ansvarig för barnets vårdnad och därmed har rätt och skyldighet att bestämma i frågor som rör barnets personliga angelägenheter.</p>
God man för ensamkommande barn : Företrädare	God man enligt 2 § första stycket lagen (2005:42) om god man för ensamkommande barn.	
Särskilt förordnad vårdnadshavare : Företrädare	Särskilt förordnad vårdnadshavare enligt 6 kap. FB.	
Tillfällig vårdnadshavare : Företrädare	Vårdnadshavare som har utsetts tillfälligt av rätten enligt 6 kap. 10 d § FB.	

Begreppsmodell för Utreda barnets behov av skydd eller stöd



BBIC Begrepp : NI Begrepp	Beskrivning enligt BBIC	Beskrivning enligt NI eller definition enligt termbanken
Behörig handläggare : Socialtjänstpersonal	<p>Handläggare som har avlagt svensk socionomexamen eller annan relevant examen på minst grundnivå i högskolan är behörig att utföra sådana uppgifter inom socialtjänsten rörande barn och unga som innefattar</p> <ol style="list-style-type: none"> 1. bedömning av om utredning ska inledas, 2. utredning och bedömning av behovet av insatser eller andra åtgärder, eller 3. uppföljning av beslutade insatser. <p>Källa: SoL 3 kap. 3 a§</p>	
Beslutsunderlag (enligt BBIC) : Handling (inom socialtjänst)	<p>Sammanställning enligt BBIC dokumentationsstöd görs av faktiska omständigheter, händelser av betydelse och bedömningar som ligger till grund för nämndens beslut.</p> <p>Anmärkning Skriftlig sammanställning av de uppgifter som bedöms ha betydelse för ett beslut enligt 2 kap. 1 § SOSFS 2014:5.</p>	
Utredningsplan (enligt BBIC) : Handling (inom socialtjänst)	<p>En plan som innehåller planerade utredande aktiviteter för ett barns skydd eller stöd.</p>	
Placering : Individuellt inriktad insats	<p>Individuellt inriktad insats som avser heldygnsvård.</p>	
Vårdens inriktning : Måttillstånd (inom socialtjänst)	<p>Övergripande mål med vård</p>	
Bedömning av barnets behov (enligt BBIC) : Bedömning	<p>Bedömning av barnets behov analyseras och resultatet är</p>	

BBIC Begrepp : NI Begrepp	Beskrivning enligt BBIC	Beskrivning enligt NI eller definition enligt termbanken
	sammanvägning av BBIC-triangeln's tre sidor, baserat på de områden/delområden som utredningen har belyst.	
Behov av skydd eller stöd : Behov	Behov av att förhindra att brukaren kommer till skada eller hjälp med något brukaren inte klarar på egen hand. Anmärkning: Behovet kan uppfyllas med hjälp av insatser i öppna former eller placering.	
Händelse av betydelse	Händelser innan eller under utredningstiden som kan påverka ett ställningstagande. Exempel på händelse av betydelse kan vara ansökningar, anmälningar, beslut från socialtjänst eller annan myndighet och förändringar i familjens sammansättning. Anmärkning: BBIC dokumentationsstöd skiljer på händelser innan och under utredningstiden.	
: Utredning		Beskrivning enligt NI: Åtgärd som syftar till att inhämta och analysera relevant information.
Utredningsfråga : Tillstånd (inom socialtjänst)	Det som ska klargöras i utredningen inriktat på barnets situation och behov samt på hur dess behov tillgodoses. BBIC ger stöd att formulera frågor i en utredning.	
: Kommunikationssätt		Beskrivning enligt NI: En persons sätt att kommunicera med sin omgivning. Exempel på kommunikationssätt är

BBIC Begrepp : NI Begrepp	Beskrivning enligt BBIC	Beskrivning enligt NI eller definition enligt termbanken
		<p>talat språk, teckenspråk och alternativ och kompletterande kommunikation (AKK). Kommunikationsätt är viktigt att hålla information om i de fall kommunikationssättet föranleder tolkbehov eller någon form av kommunikationsstöd. Exempel på när kommunikationssätt kan vara viktigt att hålla information om är när en brukare vill använda språket finska i kommunikation kring sina behov, eller när en vårdnadshavare behöver kunna kommunicera om sitt barns situation på georgiska. Ett annat exempel är en brukare som kommunicerar via bilder och röst- och talhjälpmedel. Även personer som har ett talat språk kan behöva kommunikativt stöd i vissa situationer.</p> <p>En del personer med kommunikationssvårighet er har endast svårt att uttrycka sig, men vissa har också svårt att förstå vad andra säger.</p>
: Måltillstånd (inom socialtjänst)		<p>Beskrivning enligt NI:</p> <p>Tillstånd som inte har observerats men som brukaren eller socialtjänstpersonal önskar uppnå efter utförda aktiviteter. Exempel på måltillstånd är att brukaren ska kunna klä på sig själv eller vara fri från missbruk.</p>
Anledning till utredning	Skäl till åtgärd från nämnd baserat på de uppgifter som kommit till	

BBIC Begrepp : NI Begrepp	Beskrivning enligt BBIC	Beskrivning enligt NI eller definition enligt termbanken
	<p>kännedom under aktualisering.</p> <p>Anmärkning: anledning till utredning kan vara en delmängd av den information som inkommit under aktualisering</p>	
Mål för barnets utveckling (enligt BBIC) : Måltillstånd (inom socialtjänst)	Mål för barnets utveckling angivna enligt BBIC-triangeln.	
Förebyggande insats enligt 22 § LVU : Individuellt inriktad insats	<p>Insats som syftar till att förebygga att barnet eller den unge behöver beredas vård enligt LVU</p> <p>Anmärkning:</p> <p>De insatser som nämns i 22 § LVU är</p> <ol style="list-style-type: none"> 1. att den unge ska hålla regelbunden kontakt med en särskilt kvalificerad kontaktperson som socialnämnden utsett, eller 2. att den unge ska delta i behandling i öppna former inom socialtjänsten. 	
BBIC-triangeln	<p>Triangeln ger en struktur för att hämta in och analysera information till utredningen men även till att utforma och följa upp insatser.</p> <p>Grundprinciperna ger vägledning för hur arbetet ska bedrivas för att säkerställa att barnet är i centrum under hela arbetsprocessen.</p> <p>Källa : BBIC grundbok</p>	
Familj och miljö (enligt BBIC) : Observerat tillstånd (inom socialtjänst)	<p>Triangelns sida Familj och miljö (enligt BBIC) består av fyra områden:</p> <p>Nuvarande familjesituation, Familjebakgrund,</p>	

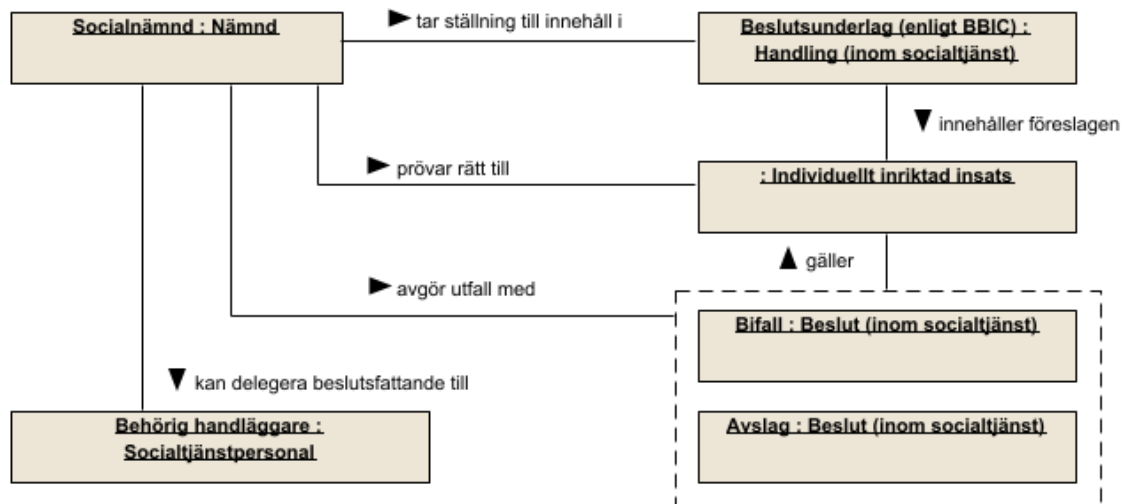
BBIC Begrepp : NI Begrepp	Beskrivning enligt BBIC	Beskrivning enligt NI eller definition enligt termbanken
	Boende, arbete och ekonomi, Socialt nätverk och integrering	
Barnets utveckling (enligt BBIC) : Observerat tillstånd (inom socialtjänst)	Triangelns sida Barnets utveckling (enligt BBIC) består av fyra områden: Hälsa, Utbildning, Känslor och beteende Sociala relationer	
Föräldrarnas förmåga (enligt BBIC) : Observerat tillstånd (inom socialtjänst)	Triangelns sida Föräldrarnas förmåga (enligt BBIC) består av fyra områden: Grundläggande omsorg, Stimulans och vägledning, Känslomässig tillgänglighet, Säkerhet.	
Öppen insats : Individuellt inriktad insats	Individuellt inriktad insats som ges under begränsad del av dygnet.	
: Bedömning		Definition från termbanken: åtgärd i form av ett omdöme grundat på insamlad information Exempel: biståndsbedömning, funktionsbedömning. Beskrivning enligt NI: Termen bedömning kan också stå för själva resultatet av aktiviteten bedöma.
Vårdplan placering : Vårdplan inför placering	Vårdplan vid placering som avser barn eller unga	
: Behandlingsplan enligt LVU		Beskrivning enligt NI: Individuell plan inom socialtjänst som ska finnas när nämnden har beslutat att en ung person behöver regelbunden kontakt med

BBIC Begrepp : NI Begrepp	Beskrivning enligt BBIC	Beskrivning enligt NI eller definition enligt termbanken
<p>Begäran om hälsundersökning : Handling (inom socialtjänst)</p>	<p>Socialnämnden ska, om det inte är obehövt, underrätta regionen om att ett barn eller en ung person i åldern 18-20 år ska erbjudas en hälsundersökning i anslutning till att vård utanför det egna hemmet inleds. Detsamma gäller i anslutning till att en placering av ett barn eller av en ung person i åldern 18-20 år i ett skyddat boende inleds. (lagen (2017:209) om hälsundersökning av barn och unga som vårdas utanför det egna hemmet)</p>	<p>särskilt kvalificerad kontaktperson eller när den unge ska delta i behandling i öppna former inom socialtjänsten och när samtycke inte har lämnats.</p>
<p>Barn : Brukare</p>	<p>Människa under 18 års ålder.</p>	
<p>: Vårdnadshavare</p>		<p>Definition från termbanken: Definition: förälder eller av domstol särskilt utsedd person som har att utöva vårdnaden om ett barn</p> <p>Anmärkning: Rätten att företräda barnet i ekonomiska frågor och att förvalta dess tillgångar hör inte till vårdnaden utan till förmynderskapet. En vårdnadshavare är dock vanligen också förmyndare för barnet.</p> <p>Beskrivning enligt NI:</p> <p>Anmärkning: Termen <i>vårdnadshavare</i> används endast i de sammanhang där det</p>

BBIC Begrepp : NI Begrepp	Beskrivning enligt BBIC	Beskrivning enligt NI eller definition enligt termbanken
		<p>måste framgå att den person som avses är juridiskt ansvarig för barnets vårdnad och därmed har rätt och skyldighet att bestämma i frågor som rör barnets personliga angelägenheter.</p>
<p>: Annan person</p>		<p>Beskrivning enligt NI: Person som på något sätt är relaterad till brukaren men som inte är brukaren eller socialtjänstpersonal. Exempel på annan person är anhörig, närstående eller företrädare. Det kan också vara en person ur allmänheten som gör en anmälan, en referensperson som lämnar uppgifter om en brukares personliga egenskaper (till exempel en anhörig) eller en sakkunnig som i sin yrkesroll kontaktas för att avge ett professionellt yttrande (till exempel hälso- och sjukvårdspersonal). De exempel som ges här är sådana som särskilt pekas ut som personer som det ska dokumenteras om i tillämpliga fall.</p>
<p>Möten och samtal : Aktivitet (inom socialtjänst)</p>	<p>Möten och samtal om vilken information som ska inhämtas, hur samtal ska genomföras och med vem eller vilka. Till exempel samtal med barnet, vårdnadshavare, referenspersoner och sakkunniga. se SOSFS 2014:5 5 kap. 6 § AR Anmärkning:</p>	

BBIC Begrepp : NI Begrepp	Beskrivning enligt BBIC	Beskrivning enligt NI eller definition enligt termbanken
	<p>I BBIC dokumentationsstöd kan delar sammanställas av de planerade, utförda och inte utförda aktiviteterna och vilka som deltagit som innehåll i Utredningens genomförande</p>	

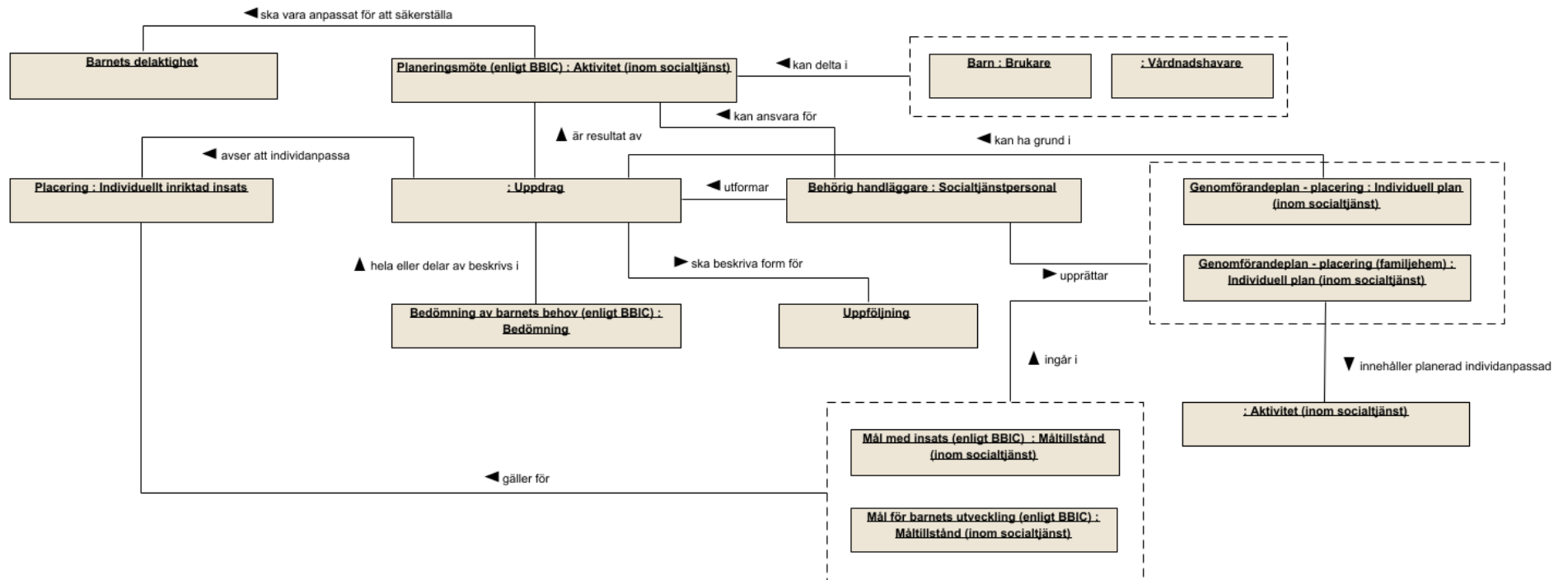
Begreppsmodell för Besluta



BBIC Begrepp : NI Begrepp	Beskrivning enligt BBIC	Beskrivning enligt NI eller definition enligt termbanken
Beslutsunderlag (enligt BBIC) : Handling (inom socialtjänst)	<p>Sammanställning enligt BBIC dokumentationsstöd görs av faktiska omständigheter, händelser av betydelse och bedömningar som ligger till grund för nämndens beslut.</p> <p>Anmärkning: Skriftlig sammanställning av de uppgifter som bedöms ha betydelse för ett beslut enligt 2 kap. 1 § SOSFS 2014:5.</p>	
Behörig handläggare : Socialtjänstpersonal	<p>Handläggare som har avlagt svensk socionomexamen eller annan relevant examen på minst grundnivå i högskolan är behörig att utföra sådana uppgifter inom socialtjänsten rörande barn och unga som innefattar</p> <ol style="list-style-type: none"> 1. bedömning av om utredning ska inledas, 2. utredning och bedömning av behovet av insatser eller andra åtgärder, eller 3. uppföljning av beslutade insatser. <p>Källa: 3 kap. 3 a § SoL</p>	
Socialnämnd : Nämnd	<p>Den del av kommunen som har ansvar för kommunens uppgifter enligt SoL.</p> <p>Anmärkning: I en del kommuner har den här nämnden ett annat namn och uppgifterna är uppdelade på flera olika nämnder.</p>	
: Individuellt inriktad insats		Definition från termbanken: (Inom socialtjänst:) insats som en brukare kan få efter en

BBIC Begrepp : NI Begrepp	Beskrivning enligt BBIC	Beskrivning enligt NI eller definition enligt termbanken
		<p>individuell behovsprövning.</p> <p>Anmärkning: Kortformen insats kan användas när sammanhanget är klart, det vill säga när det är tydligt att det rör sig om en insats från socialtjänsten som är individuellt inriktad. Annars bör man använda den längre termen individuellt inriktad insats. Individuellt inriktade insatser omfattar både insatser som är frivilligt mottagna av brukaren (bistånd och LSS-insatser) och insatser som ges med tvång med stöd av LVU eller LVM.</p> <p>Beskrivning enligt NI: Exempel på individuellt inriktad insats är försörjningsstöd, hemtjänst, daglig verksamhet och personlig assistans.</p>
Bifall : Beslut (inom socialtjänst)	Uppgift i beslut om insats som redogör för vilka insatser som beviljats helt eller delvis.	Definition från termbanken: slutligt beslut om att helt eller delvis bevilja en ansökan om bistånd eller begäran om LSS-insats
Avslag : Beslut (inom socialtjänst)	Uppgift i beslut om insats som redogör för vilka insatser som avslagits helt eller delvis.	Definition från termbanken: slutligt beslut om att helt eller delvis avslå en ansökan om bistånd eller begäran om LSS-insats

Begreppsmodell för Utforma uppdrag (enligt BBIC)



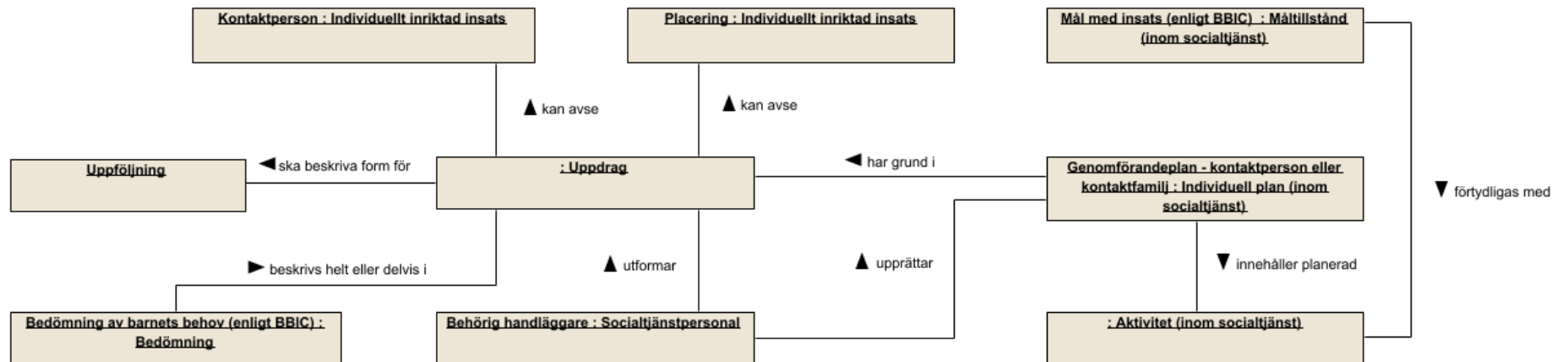
BBIC Begrepp : NI Begrepp	Beskrivning enligt BBIC	Beskrivning enligt NI eller definition enligt termbanken
Barnets delaktighet	<p>Hur barnet har fått relevant information, fått framföra sina åsikter samt vilken betydelse detta har tillmätts.</p> <p>Anmärkning: Individen har en lagstadgad rätt att vara delaktig i den egna vården och omsorgen. Regler om delaktighet finns i socialtjänstlagen (2001:453).</p> <p>I 1 § SoL anges att socialtjänstens verksamhet ska bygga på respekt för människors självbestämmanderätt och integritet.</p>	
: Uppdrag		<p>Beskrivning enligt NI:</p> <p>Uppgift som ges till utförare av individuellt inriktade insatser inom socialtjänst. Uppdraget kan avse hela eller delar av en insats.</p>
Bedömning av barnets behov (enligt BBIC) : Bedömning	<p>Bedömning av barnets behov analyseras och resultatet är sammanvägning av BBIC-triangelnas tre sidor, baserat på de områden/delområden som utredningen har belyst.</p>	
Barn : Brukare	<p>Människa under 18 års ålder.</p>	
: Vårdnadshavare		<p>Definition från termbanken: Definition: förälder eller av domstol särskilt utsedd person som har att utöva vårdnaden om ett barn</p> <p>Anmärkning: Rätten att företräda barnet i ekonomiska</p>

BBIC Begrepp : NI Begrepp	Beskrivning enligt BBIC	Beskrivning enligt NI eller definition enligt termbanken
		<p>frågor och att förvalta dess tillgångar hör inte till vårdnaden utan till förmynderskapet. En vårdnadshavare är dock vanligen också förmyndare för barnet.</p> <p>Beskrivning enligt NI:</p> <p>Anmärkning: Termen <i>vårdnadshavare</i> används endast i de sammanhang där det måste framgå att den person som avses är juridiskt ansvarig för barnets vårdnad och därmed har rätt och skyldighet att bestämma i frågor som rör barnets personliga angelägenheter.</p>
<p>: Aktivitet (inom socialtjänst)</p>		<p>Beskrivning enligt NI:</p> <p>Något som kan utföras av någon eller något inom socialtjänst och som är inriktat på visst resultat. Inom socialtjänst förekommer exempelvis följande typer av aktiviteter: utredning, genomförande av individuellt inriktade insatser och uppföljning. Aktiviteter kan vara exempelvis pågående, utförda, önskade eller planerade.</p> <p>Exempel som särskilt pekas ut som aktiviteter som det i tillämpliga fall ska dokumenteras om är matdistribution.</p> <p>Insats och åtgärd används för det övergripande begrepp som beskrivningen avser – inom hela fackområdet vård och omsorg, i olika sammanhang och även i lagtexter. Det finns ingen klar skillnad i betydelse</p>

BBIC Begrepp : NI Begrepp	Beskrivning enligt BBIC	Beskrivning enligt NI eller definition enligt termbanken
		<p>mellan insats och åtgärd i någon av lagtexterna och inte heller i allmänspråket.</p> <p>Observera att insats även används inom socialtjänsten i stället för det längre individuellt inriktad insats, se anmärkningen till individuellt inriktad insats.</p>
Behörig handläggare : Socialtjänstpersonal	<p>Handläggare som har avlagt svensk socionomexamen eller annan relevant examen på minst grundnivå i högskolan är behörig att utföra sådana uppgifter inom socialtjänsten rörande barn och unga som innefattar</p> <ol style="list-style-type: none"> 1. bedömning av om utredning ska inledas, 2. utredning och bedömning av behovet av insatser eller andra åtgärder, eller 3. uppföljning av beslutade insatser. <p>Källa: SoL 3 kap. 3 a§</p>	
Planeringsmöte (enligt BBIC) : Aktivitet (inom socialtjänst)	<p>Ett möte för att planera insatsen och ta fram ett uppdrag. I mötet kan BBIC-triangeln användas.</p> <p>Aktivitet där nämnden planerar för verkställighet av beslutet genom att utforma ett uppdrag.</p>	
Placering : Individuellt inriktad insats	<p>Individuellt inriktad insats som avser heldygnsvård.</p>	
Uppföljning	<p>Att planera för uppföljning innebär att beskriva den kunskap och vilka fakta som behövs för att kunna följa om arbetet har önskat resultat.</p> <p>Anmärkning</p> <p>Den information som hämtats in genom</p>	

BBIC Begrepp : NI Begrepp	Beskrivning enligt BBIC	Beskrivning enligt NI eller definition enligt termbanken
	uppföljningens aktiviteter hjälper handläggaren att veta om målet är uppnått, om det finns behov av att fortsätta insatser, eller behov av att förändra insatsen.	
Genomförandeplan - placering : Individuell plan (inom socialtjänst)	Ett dokument upprättat enligt BBIC dokumentationsstöd.	
Genomförandeplan - placering (familjehem) : Individuell plan (inom socialtjänst)	Ett dokument upprättat enligt BBIC dokumentationsstöd.	
Mål för barnets utveckling (enligt BBIC) : Måltillstånd (inom socialtjänst)	Mål för barnets utveckling angivna enligt BBIC-triangeln.	
Mål med insats (enligt BBIC) : Måltillstånd (inom socialtjänst)	Mål för den insats som avses med beskrivning av målet med insatsen strukturerat utifrån BBIC:s triangel.	

Begreppsmodell för Genomföra vissa öppna insatser (enligt BBIC)

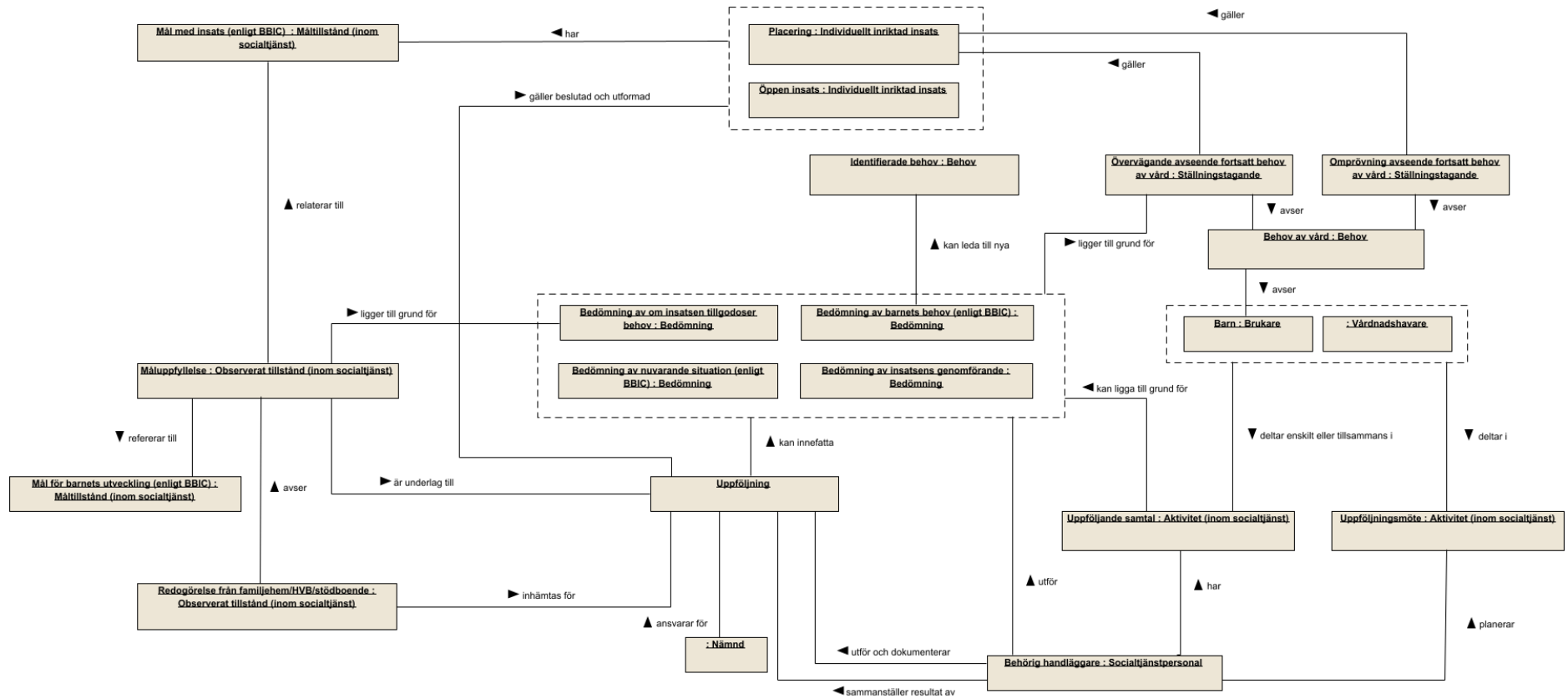


BBIC Begrepp : NI Begrepp	Beskrivning enligt BBIC	Beskrivning enligt NI eller definition enligt termbanken
Genomförandeplan - kontaktperson eller kontaktfamilj : Individuell plan (inom socialtjänst)	Anmärkning Genomförandeplanen - kontaktperson m.fl. beskriver planerade aktiviteter med uppgift att hjälpa barnet eller den unge i personliga angelägenheter, relaterat till ett specifikt måltillstånd jmf 3 kap. 6 b § SoL och 22 § LVU.	
: Uppdrag		Beskrivning enligt NI: Uppgift som ges till utförare av individuellt inriktade insatser inom socialtjänst. Uppdraget kan avse hela eller delar av en insats.
Mål med insats (enligt BBIC) : Måltillstånd (inom socialtjänst)	Mål för den insats som avses med beskrivning av målet med insatsen strukturerat utifrån BBIC:s triangel.	
: Aktivitet (inom socialtjänst)		Beskrivning enligt NI: Något som kan utföras av någon eller något inom socialtjänst och som är inriktat på visst resultat. Inom socialtjänst förekommer exempelvis följande typer av aktiviteter: utredning, genomförande av individuellt inriktade insatser och uppföljning. Aktiviteter kan vara exempelvis pågående, utförda, önskade eller planerade. Exempel som särskilt pekas ut som aktiviteter som det i tillämpliga fall ska dokumenteras om är matdistribution. Insats och åtgärd används för det övergripande begrepp som

BBIC Begrepp : NI Begrepp	Beskrivning enligt BBIC	Beskrivning enligt NI eller definition enligt termbanken
		<p>beskrivningen avser – inom hela fackområdet vård och omsorg, i olika sammanhang och även i lagtexter. Det finns ingen klar skillnad i betydelse mellan insats och åtgärd i någon av lagtexterna och inte heller i allmänspråket.</p> <p>Observera att insats även används inom socialtjänsten i stället för det längre individuellt inriktad insats, se anmärkningen till individuellt inriktad insats.</p>
Kontaktperson : Individuellt inriktad insats		<p>Definition från termbanken: (enligt 3 kap. 6 § SoL:) person som utses av socialnämnden med uppgift att hjälpa den enskilde och hans eller hennes närmaste i personliga angelägenheter (enligt 22 § LVU:) person som utses av socialnämnden och som den unge ska hålla regelbunden kontakt med enligt vad som anges i behandlingsplanen (enligt LSS:) person som utses av kommunen med uppgift att ge icke-professionellt stöd åt person med funktionsnedsättning</p>
Placering : Individuellt inriktad insats	Individuellt inriktad insats som avser heldygnsvård.	
Bedömning av barnets behov (enligt BBIC) : Bedömning	Bedömning av barnets behov analyseras och resultatet är sammanvägning av BBIC-triangelns tre sidor, baserat på de områden/delområden som utredningen har belyst.	

BBIC Begrepp : NI Begrepp	Beskrivning enligt BBIC	Beskrivning enligt NI eller definition enligt termbanken
Behörig handläggare : Socialtjänstpersonal	<p>Handläggare som har avlagt svensk socionomexamen eller annan relevant examen på minst grundnivå i högskolan är behörig att utföra sådana uppgifter inom socialtjänsten rörande barn och unga som innefattar</p> <ol style="list-style-type: none"> 1. bedömning av om utredning ska inledas, 2. utredning och bedömning av behovet av insatser eller andra åtgärder, eller 3. uppföljning av beslutade insatser. <p>Källa: SoL 3 kap. 3 a§</p>	
Uppföljning	<p>Att planera för uppföljning innebär att beskriva den kunskap och vilka fakta som behövs för att kunna följa om arbetet har önskat resultat.</p> <p>Anmärkning</p> <p>Den information som hämtats in genom uppföljningens aktiviteter hjälper handläggaren att veta om målet är uppnått, om det finns behov av att fortsätta insatser, eller behov av att förändra insatsen.</p>	

Begreppsmodell för Följa upp



BBIC Begrepp : NI Begrepp	Beskrivning enligt BBIC	Beskrivning enligt NI eller definition enligt termbanken
Redogörelse från familjehem/HVB/stödboende : Observerat tillstånd (inom socialtjänst)	Information om hur utföraren beskriver att vården fungerar.	
Omrövning avseende fortsatt behov av vård : Ställningstagande	<p>I ansvaret att följa vården ingår det i nämndens uppgifter att bevaka att vården inte fortgår längre än nödvändigt. För att nämnden ska hålla sig informerad om hur vården går och kunna avsluta vården när den inte längre behövs ska nämnden regelbundet ompröva vården.</p> <p>En omrövning görs när den unge vårdas enligt 3 § LVU.</p>	
Övervägande avseende fortsatt behov av vård : Ställningstagande	<p>I ansvaret att följa vården ingår det i nämndens uppgifter att bevaka att vården inte fortgår längre än nödvändigt. För att nämnden ska hålla sig informerad om hur vården går och kunna avsluta vården när den inte längre behövs ska nämnden regelbundet överväga vården.</p> <p>Ett övervägande görs om barnet vårdas med stöd av 2 § LVU eller beslut om placering enligt SoL.</p>	
Uppföljningsmöte : Aktivitet (inom socialtjänst)	Ett möte som avser planering för att samla in och bearbeta information för att följa upp och ta ställning till om uppdraget följde planering, insatsen tillgodoser behov, samt om uppsatta mål har uppnåtts.	
Behörig handläggare : Socialtjänstpersonal	Handläggare som har avlagt svensk socionomexamen eller	

BBIC Begrepp : NI Begrepp	Beskrivning enligt BBIC	Beskrivning enligt NI eller definition enligt termbanken
	<p>annan relevant examen på minst grundnivå i högskolan är behörig att utföra sådana uppgifter inom socialtjänsten rörande barn och unga som innefattar</p> <ol style="list-style-type: none"> 1. bedömning av om utredning ska inledas, 2. utredning och bedömning av behovet av insatser eller andra åtgärder, eller 3. uppföljning av beslutade insatser. <p>Källa: SoL 3 kap. 3 a§</p>	
Uppföljning	<p>Att planera för uppföljning innebär att beskriva den kunskap och vilka fakta som behövs för att kunna följa om arbetet har önskat resultat.</p> <p>Anmärkning</p> <p>Den information som hämtats in genom uppföljningens aktiviteter hjälper handläggaren att veta om målet är uppnått, om det finns behov av att fortsätta insatser, eller behov av att förändra insatsen.</p>	
Barn : Brukare	<p>Människa under 18 års ålder.</p>	
: Vårdnadshavare		<p>Definition från termbanken: Definition: förälder eller av domstol särskilt utsedd person som har att utöva vårdnaden om ett barn</p> <p>Anmärkning:</p> <p>Rätten att företräda barnet i ekonomiska frågor och att förvalta dess tillgångar hör inte till vårdnaden utan till förmynderskapet. En vårdnadshavare är dock</p>

BBIC Begrepp : NI Begrepp	Beskrivning enligt BBIC	Beskrivning enligt NI eller definition enligt termbanken
		<p>vanligen också förmyndare för barnet.</p> <p>Beskrivning enligt NI:</p> <p>Anmärkning: Termen <i>vårdnadshavare</i> används endast i de sammanhang där det måste framgå att den person som avses är juridiskt ansvarig för barnets vårdnad och därmed har rätt och skyldighet att bestämma i frågor som rör barnets personliga angelägenheter.</p>
Uppföljande samtal : Aktivitet (inom socialtjänst)	<p>Anmärkning: Former följa upp så som hur, när, var, och med vilka kan finnas i uppdragsbeskrivning. Samtalet bör syfta till att få veta om barnet eller den unge upplever sin nuvarande situation att hen exempelvis vistas i en säker och stimulerande miljö, får hjälp i skolarbetet eller trivs i förskolan eller skolan.</p>	
Identifierade behov : Behov	Behov hos barnet som kommit till känna under uppföljningsprocessen.	
Mål med insats (enligt BBIC) : Måltillstånd (inom socialtjänst)	Mål för den insats som avses med beskrivning av målet med insatsen strukturerat utifrån BBIC:s triangel.	
Måluppfyllelse : Observerat tillstånd (inom socialtjänst)	Mätning av skillnad mellan måltillstånd och nuvarande tillstånd.	
Mål för barnets utveckling (enligt BBIC) : Måltillstånd (inom socialtjänst)	Mål för barnets utveckling angivna enligt BBIC-triangeln.	
Behov av vård : Behov	Behov hos barnet gällande vård enligt LVU.	

BBIC Begrepp : NI Begrepp	Beskrivning enligt BBIC	Beskrivning enligt NI eller definition enligt termbanken
Bedömning av om insatsen tillgodoser behov : Bedömning	Bedömning avser om insatsens utformning tillgodoser behov eller inte längre behövs och om mål har uppnåtts.	
Bedömning av barnets behov (enligt BBIC) : Bedömning	Bedömning av barnets behov analyseras och resultatet är sammanvägning av BBIC-triangels tre sidor, baserat på de områden/delområden som utredningen har belyst.	
Bedömning av insatsens genomförande : Bedömning	Bedömning av om den beslutade insatsen genomförts i enlighet med fastställda mål och planering.	
Bedömning av nuvarande situation (enligt BBIC) : Bedömning	Bedömning av förändring gällande barnets utveckling och situation sedan vården inleddes eller senast övervägdes eller omprövades.	
: Nämnd		Beskrivning enligt NI: Organisation (inom socialtjänst) som fullgör kommunens eller regionens uppgifter enligt särskilda författningar. En nämnd kan både besluta om aktiviteter och själv utföra de beslutade aktiviteterna.
Placering : Individuellt inriktad insats	Individuellt inriktad insats som avser heldygnsvård.	
Öppen insats : Individuellt inriktad insats	Individuellt inriktad insats som ges under begränsad del av dygnet.	

Informationsmodeller

Informationsmodeller är lösningsoberoende och ska visa sambanden mellan olika informationsmängder i BBIC, oavsett i vilket eller vilka IT-stöd de används i. Informationsmodellen representerar information som kan dokumenteras om BBIC:s företeelser utifrån ett eller flera perspektiv. Denna version av informationsmodellen för BBIC utgår ifrån Nationell Informationsstruktur 2023:2.

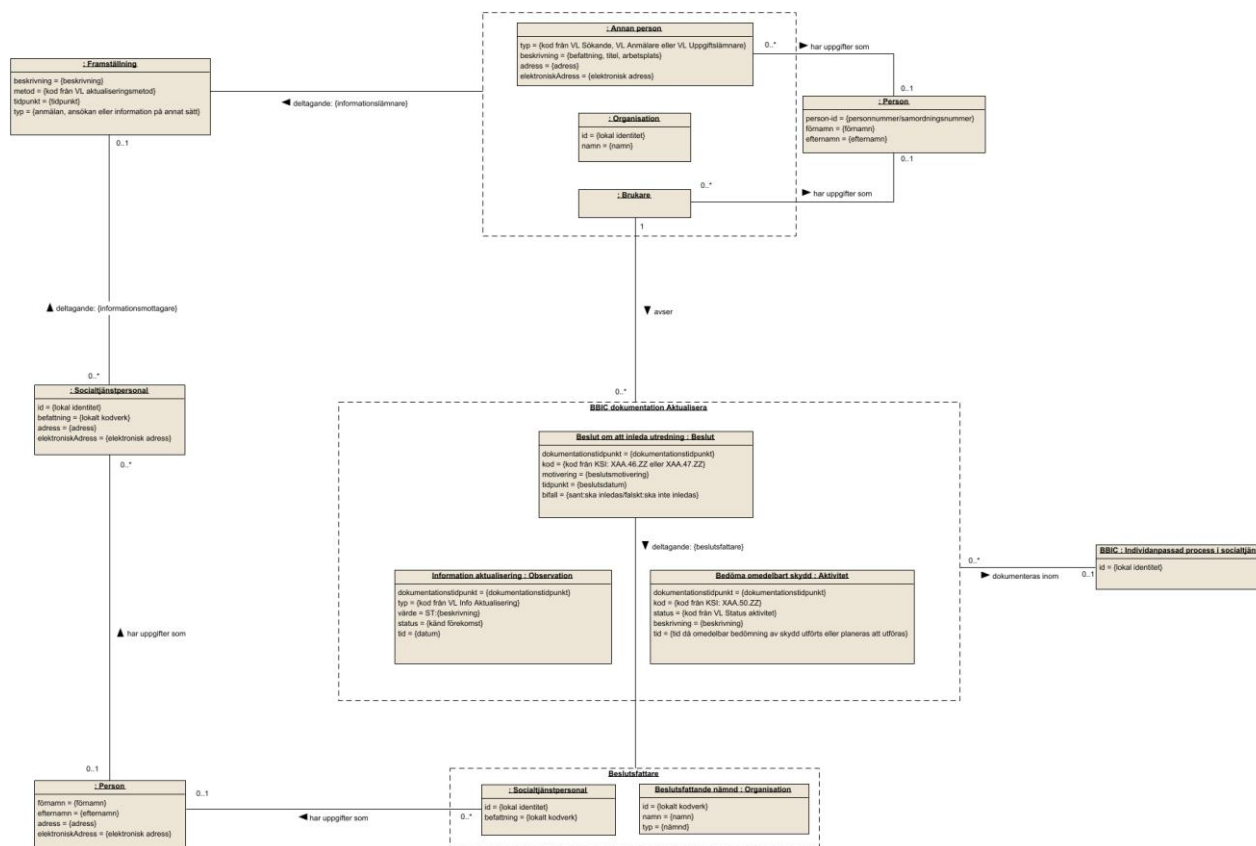
Att läsa informationsmodeller

I NI 2023:2 finns information om vad en informationsmodell är samt hur de används i NI. Där beskrivs även hur de ska läsas samt beskrivningar över datatyper och multiplicitet. Denna kunskap är grundläggande för att fullt ut förstå innehållet i denna informationsspecifikation.

Beskrivning av tillämpade informationsmodeller

För BBIC finns ett antal tillämpade informationsmodeller, det vill säga informationsmodeller baserade på NI:s referensinformationsmodell för socialtjänst, som detaljerar informationsbehovet samt strukturen utifrån ett eller flera dokumentationsstöd. För varje tillämpad informationsmodell finns en bild samt ett antal tabeller som beskriver klasserna samt dess attribut. Det finns även i förekommande fall separata värdelistor för de kodade attribut som kan anta många olika värden.

Tillämpad informationsmodell för Aktualisera



: Socialtjänstpersonal

Beskrivning enligt NI:

Klassen socialtjänstpersonal håller information om person som i sitt yrke utför socialtjänst på uppdrag av en organisation. Socialtjänstpersonal kan utgöras av en person som arbetar med myndighetsutövning, till exempel en handläggare som utreder och beslutar om behov av insatser eller en person som utför de insatser som en brukare har fått beviljade. Exempel på det sistnämnda är någon som förestår en verksamhet (ibland kallad föreståndare) på ett HVB-hem, en personlig assistent eller boendestödjare.

Exemplen handläggare och föreståndare pekas särskilt ut som personer som det ska dokumenteras om i tillämpliga fall.

Attribut	Beskrivning	Datatyp [Multiplicitet] och eventuell värdelista
id	Från referensmodell: Angivelse av identitetsbeteckning som en person har när denne arbetar som socialtjänstpersonal i ett visst uppdrag i en organisation. Till exempel kan en person ha en identitetsbeteckning som handläggare.	Från referensmodell: II[0..1]
befattning	Från referensmodell: Kod eller text för den befattning en socialtjänstpersonal har när denne arbetar som socialtjänstpersonal i ett visst uppdrag i en organisation. En befattning avser ställning i en verksamhet som innebär vissa befogenheter och ett visst ansvar.	Från referensmodell: CD_CV ST[0..1]
adress	Från referensmodell: Angivelse av utdelningsadress som en socialtjänstpersonal har i ett visst uppdrag i en organisation inom socialtjänsten.	Från referensmodell: AD[0..*]

Attribut	Beskrivning	Datatyp [Multiplicitet] och eventuell värdelista
elektroniskAdress	Från referensmodell: Angivelse av elektronisk adressinformation till socialtjänstpersonal. Här avses även telefonnummer. Exempel är direktnummer eller personlig e-postadress.	Från referensmodell: TEL[0..*]

: Person

Beskrivning enligt NI:

Klassen person håller information om den mänskliga individen. Attributen i klassen person motiveras framförallt av krav på att hålla uppgifter om brukare men kan även hålla uppgifter om socialtjänstpersonal och annan person.

Attribut	Beskrivning	Datatyp [Multiplicitet] och eventuell värdelista
förnamn	Från referensmodell: Angivelse av förnamn, som är en persons givna namn och inkluderar tilltalsnamn.	Från referensmodell: ST[0..*]
efternamn	Från referensmodell: Angivelse av efternamn, som är en persons familjenamn eller släktnamn.	Från referensmodell: ST[0..1]
adress	Från referensmodell: Angivelse av folkbokföringsadress alternativt särskild postadress för en person, exempelvis Storgatan 3, 459 33 Ljungskile.	Från referensmodell: AD[0..*]
elektroniskAdress	Från referensmodell: Angivelse av elektronisk adressinformation som en person har. Här avses även telefonnummer. Exempel är	Från referensmodell: TEL[0..*]

Attribut	Beskrivning	Datotyp [Multiplicitet] och eventuell värdelista
	telefonnummer eller e-postadress.	

Information aktualisering : Observation

Klassen håller information om uppgifter som samlats in i samband med aktualisering. Informationen kategoriseras enligt värdena i värdelistan Info Aktualisering.

Attribut	Beskrivning	Datotyp [Multiplicitet] och eventuell värdelista
dokumentationstidpunkt	Från referensmodell: Angivelse av den tidpunkt då uppgift dokumenterats i personakt.	Från referensmodell: TS[1]
typ	Kod för att kategorisera typ av uppgift. Koden hämtas från värdelistan Info Aktualisering.	Specialisering: CD_CV[1] Från referensmodell: CD_CV[0..1] Värdelista: Info Aktualisering
värde	Textuell beskrivning av den information som specificeras i typattributet.	Specialisering: ST[1] Från referensmodell: ANY[1]
status	Kod för att representera att informationen om aktualiseringen har status känd förekomst.	Från referensmodell: CD_CV[1]
tid	Tidpunkt då uppgifterna samlats in.	Specialisering: TS[0..1] Från referensmodell: TS IVL(TS)[0..1]

Beslut om att inleda utredning : Beslut

Klassen håller information om beslutet i form av lagrum, beslutsdatum, om det bifallits samt beslutsmotivering.

Attribut	Beskrivning	Datotyp [Multiplicitet] och eventuell värdelista
dokumentationstidpunkt	Angivelse av den tidpunkt vid vilken uppgiften lagrats.	Från referensmodell: TS[1]
kod	Kod från KSI: <i>XAA.46.ZZ Besluta om att inleda utredning gällande barn eller unga</i> eller <i>XAA.47.ZZ Besluta om att inte inleda utredning gällande barn eller unga</i>	Specialisering: CD_CV[1] Från referensmodell: CD_CV[0..1]
motivering	Motivering till beslutet om att inleda utredning.	Specialisering: ST[1] Från referensmodell: ST[0..1]
tidpunkt	Tidpunkt då beslutet fattades.	Från referensmodell: TS[0..1]
bifall	Värde som visar om beslutet är ett bifall (bifall = sant) och utredning ska inledas, eller om beslutet är ett avslag (bifall = falskt) och utredning inte ska inledas.	Från referensmodell: BL_NONNULL[0..1]

Bedöma omedelbart skydd : Aktivitet

Klassen håller information om aktiviteten att utföra en bedömning ifall ett barn eller en ung person är i behov av omedelbart skydd enligt 11 kap. 1 a § första stycket socialtjänstlagen.

Attribut	Beskrivning	Datotyp [Multiplicitet] och eventuell värdelista
dokumentationstidpunkt	Angivelse av den tidpunkt vid vilken uppgiften lagrats.	Från referensmodell: TS[1]
kod	Kod från KSI: XAA.50.ZZ Göra omedelbar skyddsbedömning	Specialisering: CD_CV[1] Från referensmodell: CD_CV[0..1]

status	Status från värdelistan Status Aktivitet som anger om omedelbar skyddsbedömning exempelvis är planerad eller genomförd.	Från referensmodell: CD_CV[1] Värdelista: Status Aktivitet
beskrivning	Beskrivning i fritext av utförandet av omedelbar skyddsbedömning.	Från referensmodell: ST[0..1]
tid	Tidpunkt då omedelbar skyddsbedömning utfördes eller planeras utföras.	Specialisering: TS[0..1] Från referensmodell: TS IVL(TS) QSET(TS)[0..1]

BBIC : Individanpassad process i socialtjänst

Klassen håller information om den individuellt anpassade processen som barnet eller den unge genomgår.

Attribut	Beskrivning	Datatyp [Multiplicitet] och eventuell värdelista
id	Från referensmodell: Angivelse av identitetsbeteckning för den individanpassade processen inom socialtjänst.	Från referensmodell: II[1]

: Socialtjänstpersonal

Beskrivning enligt NI:

Klassen socialtjänstpersonal håller information om person som i sitt yrke utför socialtjänst på uppdrag av en organisation. Socialtjänstpersonal kan utgöras av en person som arbetar med myndighetsutövning, till exempel en handläggare som utreder och beslutar om behov av insatser eller en person som utför de insatser som en brukare har fått beviljade. Exempel på det sistnämnda är någon som förestår en verksamhet (ibland kallad föreståndare) på ett HVB-hem, en personlig assistent eller boendestödare.

Exemplen handläggare och föreståndare pekas särskilt ut som personer som det ska dokumenteras om i tillämpliga fall.

Attribut	Beskrivning	Datotyp [Multiplicitet] och eventuell värdelista
id	Från referensmodell: Angivelse av identitetsbeteckning som en person har när denne arbetar som socialtjänstpersonal i ett visst uppdrag i en organisation. Till exempel kan en person ha en identitetsbeteckning som handläggare.	Från referensmodell: II[0..1]
befattning	Från referensmodell: Kod eller text för den befattning en socialtjänstpersonal har när denne arbetar som socialtjänstpersonal i ett visst uppdrag i en organisation. En befattning avser ställning i en verksamhet som innebär vissa befogenheter och ett visst ansvar.	Från referensmodell: CD_CV ST[0..1]

Beslutsfattande nämnd : Organisation

Beskrivning enligt NI:

Klassen organisation håller information om verksamhet med ansvar och befogenhet att tillvarata intressen som är gemensamma för de ingående medlemmarna eller intressenterna. Exempel är organisation inom socialtjänst, skolväsende eller polismyndighet.

Attribut	Beskrivning	Datotyp [Multiplicitet] och eventuell värdelista
id	Från referensmodell: Angivelse av identitetsbeteckning för organisationen.	Från referensmodell: II[0..1]
namn	Beslutsfattande nämndens namn.	Från referensmodell: ST[0..1]

Attribut	Beskrivning	Datatyp [Multiplicitet] och eventuell värdelista
typ	Från referensmodell: Kod för vilken typ av organisation som avses, exempelvis nämnd eller enskild verksamhet.	Från referensmodell: CD_CV[0..1]

: Framställning

Beskrivning enligt NI:

Klassen framställning håller information om en formell begäran till nämnden avseende en enskild. Framställning kan göras genom ansökan, anmälan eller information på annat sätt och kan initiera en individanpassad process i socialtjänst.

Attribut	Beskrivning	Datatyp [Multiplicitet] och eventuell värdelista
beskrivning	Från referensmodell: Används som komplement till attributet typ för att beskriva det framställningen avser.	Från referensmodell: ST[0..1]
metod	Kod från värdelistan VL Aktualiseringsmetod för hur framställningen framförts till nämnden, till exempel telefon eller E-post.	Från referensmodell: ST CD_CV[0..1] Värdelista: Aktualiseringsmetod
tidpunkt	Från referensmodell: Angivelse av tidpunkt då framställning framförts till nämnd.	Från referensmodell: TS[1]
typ	Från referensmodell: Kod för typ av framställning, det vill säga ansökan, anmälan eller information på annat sätt.	Från referensmodell: CD_CV[1]

: Annan person

Beskrivning enligt NI:

Klassen annan person håller information om person som på något sätt är relaterad till brukaren, men som inte är brukaren eller socialtjänstpersonal. Exempel på annan person är anhörig, närstående eller företrädare. Det kan också vara en person ur allmänheten som gör en anmälan, en referensperson som lämnar uppgifter om en brukares personliga egenskaper och som brukaren själv hänvisar till, eller en sakkunnig som i sin yrkesroll kontaktas för att avge ett professionellt yttrande (till exempel hälso- och sjukvårdspersonal).

De exempel som ges här är sådana som särskilt pekas ut som personer som det ska dokumenteras om i tillämpliga fall.

Det finns även möjlighet att dokumentera icke identifierade eller namngivna personer i brukarens omgivning genom att utelämna relationen till klassen person.

Attribut	Beskrivning	Datatyp [Multiplicitet] och eventuell värdelista
typ	Från referensmodell: Kod för den typ av annan person som avses.	Från referensmodell: CD_CV[0..1] Värdelista: Sökande, Anmälare eller Uppgiftslämnare
beskrivning	Från referensmodell: Textuell beskrivning av annan persons relation till brukaren. Används som komplement till attributet typ i de fall en ytterligare textuell beskrivning krävs.	Från referensmodell: ST[0..1]
adress	Från referensmodell: Angivelse av adressinformation för utdelningsadress som en annan person har, exempelvis utdelningsadress till polisman.	Från referensmodell: AD[0..*]
elektroniskAdress	Från referensmodell: Angivelse av elektronisk adressinformation som en annan person har,	Från referensmodell: TEL[0..*]

Attribut	Beskrivning	Datatyp [Multiplicitet] och eventuell värdelista
	exempelvis telefon eller personlig e-postadress.	

: Organisation

Organisationens namn.

Attribut	Beskrivning	Datatyp [Multiplicitet] och eventuell värdelista
id	Från referensmodell: Angivelse av identitetsbeteckning för organisationen.	Från referensmodell: II[0..1]
namn	Från referensmodell: Angivelse av organisationens namn.	Från referensmodell: ST[0..1]

: Brukare

Beskrivning enligt NI:

Klassen brukare håller information om person som får, eller som är föremål för en utredning om att få, individuellt behovsprövade insatser från socialtjänsten.

Exempel på brukare som särskilt pekats ut som person som det ska dokumenteras om i tillämpliga fall är registerledare och medsökande. Om en ansökan om ekonomiskt bistånd gäller för fler än en person i ett hushåll får en gemensam personakt upprättas. Brukare i ett hushåll som ansöker om ekonomiskt bistånd och i vars namn personakten upprättas kallas ibland registerledare. Den som inte är registerledare kallas ibland medsökande. I vissa fall benämner man istället registerledaren sökande.

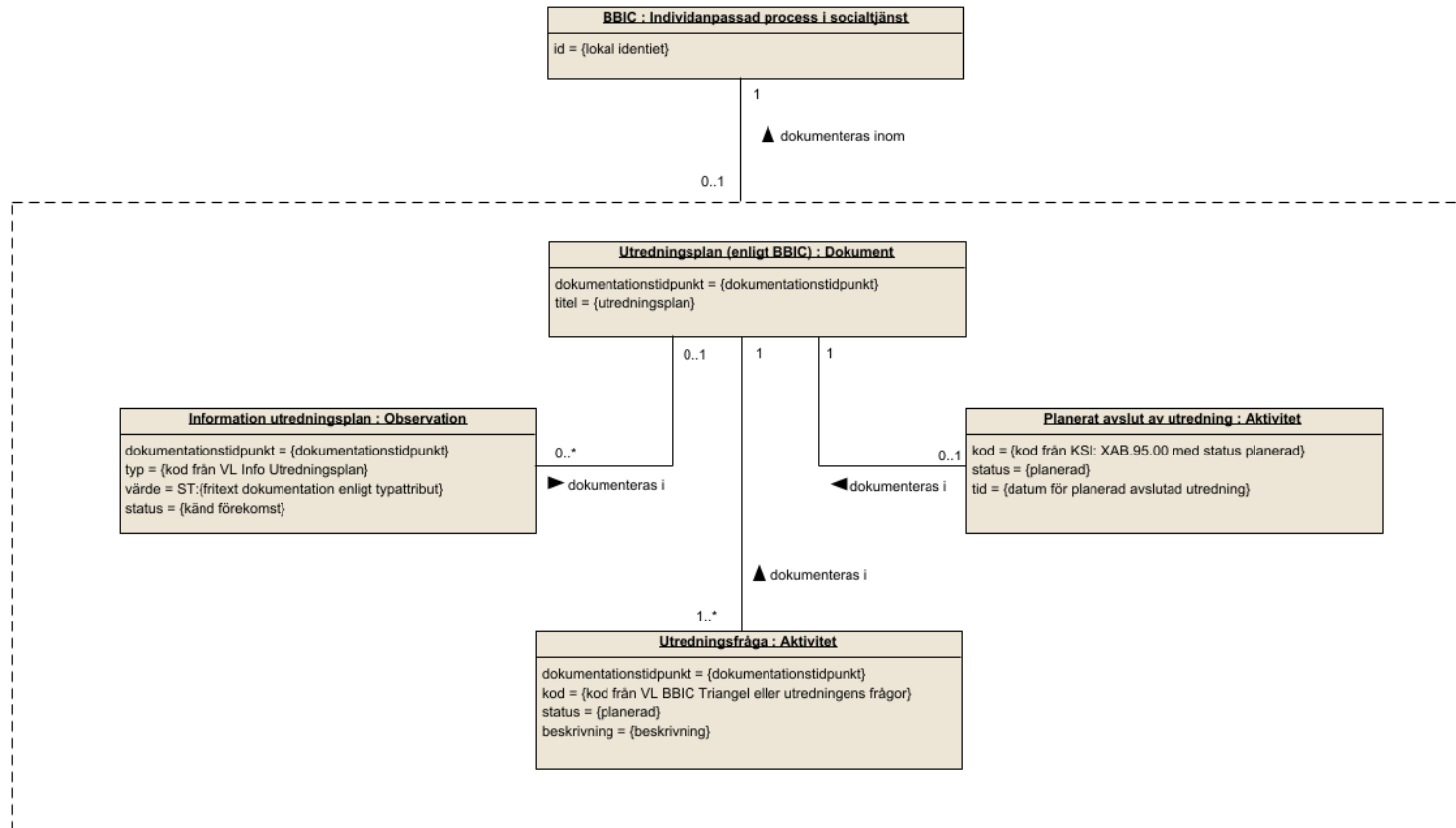
: Person

Beskrivning enligt NI:

Klassen person håller information om den mänskliga individen. Attributen i klassen person motiveras framförallt av krav på att hålla uppgifter om brukare men kan även hålla uppgifter om socialtjänstpersonal och annan person.

Attribut	Beskrivning	Datatyp [Multiplicitet] och eventuell värdelista
person-id	<p>Från referensmodell: Angivelse av identitetsbeteckning som personen har oavsett om personen får, utreds inom eller är registrerad för att få socialtjänst (vanligtvis personnummer eller samordningsnummer).</p>	<p>Från referensmodell: II[0..1]</p>
förnamn	<p>Från referensmodell: Angivelse av förnamn, som är en persons givna namn och inkluderar tilltalsnamn.</p>	<p>Från referensmodell: ST[0..*]</p>
efternamn	<p>Från referensmodell: Angivelse av efternamn, som är en persons familjenamn eller släktnamn.</p>	<p>Från referensmodell: ST[0..1]</p>

Tillämpad informationsmodell för Utredningsplan



BBIC : Individanpassad process i socialtjänst

Klassen håller information om den individuellt anpassade processen som barnet eller den unge genomgår.

Attribut	Beskrivning	Datotyp [Multiplicitet] och eventuell värdelista
id	Från referensmodell: Angivelse av identitetsbeteckning för den individanpassade processen inom socialtjänst.	Från referensmodell: II[1]

Planerat avslut av utredning : Aktivitet

Klassen håller information om när utredning planeras avslutas.

Attribut	Beskrivning	Datotyp [Multiplicitet] och eventuell värdelista
kod	Kod från KSI för att representera avslut av utredning med status planerad. <i>XAB.95.00 Avsluta utredning</i>	Specialisering: CD_CV[1] Från referensmodell: CD_CV[0..1]
status	Värdet visar aktivitetens status. I detta fall att aktiviteten är planerad.	Från referensmodell: CD_CV[1]
tid	Datum för planerat avslut av utredningen.	Specialisering: TS[0..1] Från referensmodell: TS IVL(TS) QSET(TS)[0..1]

Utredningsfråga : Aktivitet

Textuell beskrivning av frågan som planeras att utredas.

Attribut	Beskrivning	Datotyp [Multiplicitet] och eventuell värdelista
dokumentationstidpunkt	Angivelse av den tidpunkt vid vilken uppgiften lagrats.	Från referensmodell: TS[1]
kod	Kod anger vilken fråga som planeras att utredas under utredningen. Koden kan antingen komma från värdelistan BBIC Triangel eller från utredningens frågor.	Från referensmodell: CD_CV[0..1] Värdelista: BBIC Triangel
status	Värdet visar aktivitetens status. I detta fall att aktiviteten är planerad.	Från referensmodell: CD_CV[1]
beskrivning	Textuell beskrivning av den fråga som planeras att utredas.	Från referensmodell: ST[0..1]

Information utredningsplan : Observation

Klassen innehåller information om det textuella innehållet i utredningsplan hanterat under vissa rubriker.

Attribut	Beskrivning	Datotyp [Multiplicitet] och eventuell värdelista
dokumentationstidpunkt	Angivelse av den tidpunkt vid vilken uppgiften lagrats.	Från referensmodell: TS[1]
typ	Kod för typ av observation.	Specialisering: CD_CV[1] Från referensmodell: CD_CV[0..1] Värdelista: Info Utredningsplan
värde	Fritextdokumentation enligt typattribut.	Specialisering: ST[1] Från referensmodell: ANY[1]

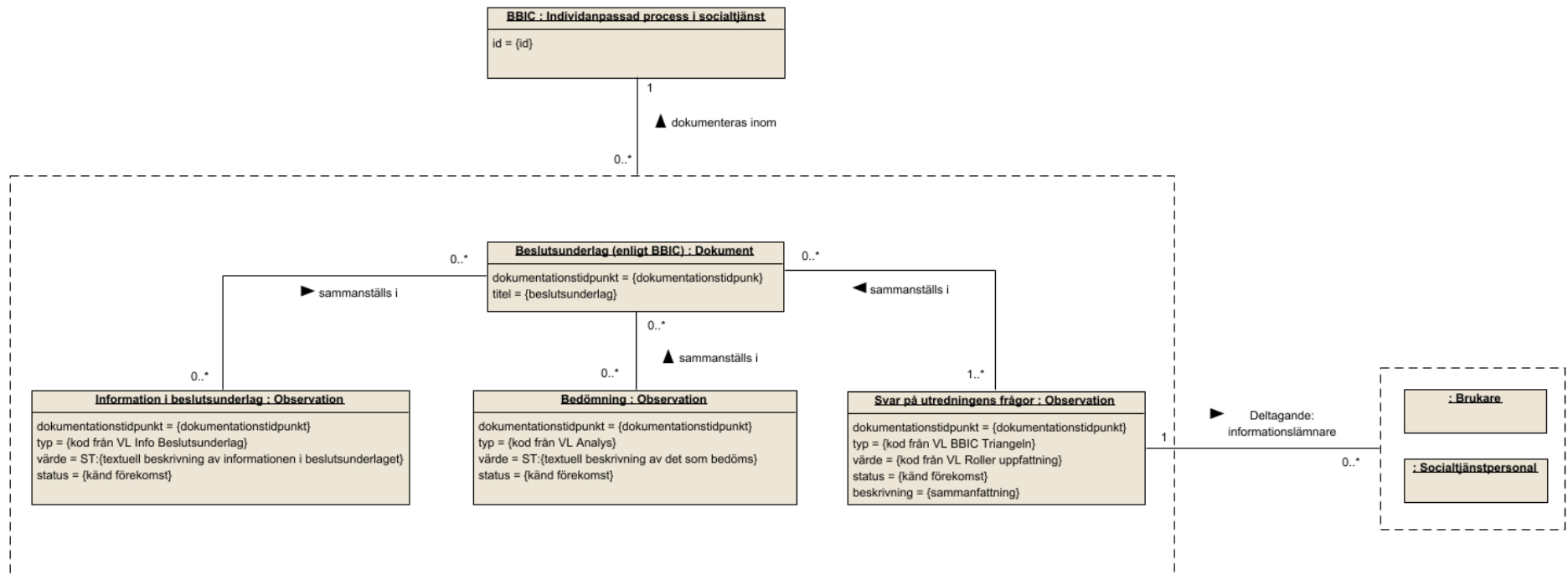
Attribut	Beskrivning	Datatyp [Multiplicitet] och eventuell värdelista
status	Värdet visar observationens status. I detta fall att dess förekomst är känd.	Från referensmodell: CD_CV[1]

Utredningsplan (enligt BBIC) : Dokument

Klassen håller information om dokumentet med titel *Utredningsplan*.

Attribut	Beskrivning	Datatyp [Multiplicitet] och eventuell värdelista
dokumentationstidpunkt	Angivelse av den tidpunkt vid vilken uppgiften lagrats.	Från referensmodell: TS[1]
titel	Dokumentets titel.	Från referensmodell: ST[0..1]

Tillämpad informationsmodell för Beslutsunderlag



: Brukare

Beskrivning enligt NI:

Klassen brukare håller information om person som får, eller som är föremål för en utredning om att få, individuellt behovsprövade insatser från socialtjänsten.

Exempel på brukare som särskilt pekas ut som person som det ska dokumenteras om i tillämpliga fall är registerledare och medsökande. Om en ansökan om ekonomiskt bistånd gäller för fler än en person i ett hushåll får en gemensam personakt upprättas. Brukare i ett hushåll som ansöker om ekonomiskt bistånd och i vars namn personakten upprättas kallas ibland registerledare. Den som inte är registerledare kallas ibland medsökande. I vissa fall benämner man istället registerledaren sökande.

: Socialtjänstpersonal

Beskrivning enligt NI:

Klassen socialtjänstpersonal håller information om person som i sitt yrke utför socialtjänst på uppdrag av en organisation. Socialtjänstpersonal kan utgöras av en person som arbetar med myndighetsutövning, till exempel en handläggare som utreder och beslutar om behov av insatser eller en person som utför de insatser som en brukare har fått beviljade. Exempel på det sistnämnda är någon som förestår en verksamhet (ibland kallad föreståndare) på ett HVB-hem, en personlig assistent eller boendestödare.

Exemplen handläggare och föreståndare pekas särskilt ut som personer som det ska dokumenteras om i tillämpliga fall.

Beslutsunderlag (enligt BBIC) : Dokument

Klassen Beslutsunderlag håller information om dokumentets titel och används som sammanhållande objekt och koppling till ett specifikt dokumentationsstöd.

Attribut	Beskrivning	Datatyp [Multiplicitet] och eventuell värdelista
dokumentationstidpunkt	Angivelse av den tidpunkt vid vilken uppgiften lagrats.	Från referensmodell: TS[1]
titel	Dokumentets titel.	Specialisering: ST[1] Från referensmodell:

Attribut	Beskrivning	Datotyp [Multiplicitet] och eventuell värdelista
		ST[0..1]

Information i beslutsunderlag : Observation

Klassen håller information om det textuella innehållet under vissa rubriker.

Attribut	Beskrivning	Datotyp [Multiplicitet] och eventuell värdelista
dokumentationstidpunkt	Angivelse av den tidpunkt vid vilken uppgiften lagrats.	Från referensmodell: TS[1]
typ	Kod för typ av information som ingår i beslutsunderlaget. Till exempel samtal med barnet, beslut eller tidigare kännedom.	Specialisering: CD_CV[1] Från referensmodell: CD_CV[0..1] Värdelista: Info beslutsunderlag
värde	Textuell beskrivning av informationen i beslutsunderlaget	Specialisering: ST[1] Från referensmodell: ANY[1]
status	Värdet visar observationens status. I detta fall att observationen är känd.	Från referensmodell: CD_CV[1]

Bedömning : Observation

Klassen håller information om bedömning över barnets eller den unges behov.

Attribut	Beskrivning	Datotyp [Multiplicitet] och eventuell värdelista
dokumentationstidpunkt	Angivelse av den tidpunkt vid vilken uppgiften lagrats.	Från referensmodell: TS[1]
typ	Kod från värdelistan Analys för att	Från referensmodell: CD_CV[0..1]

Attribut	Beskrivning	Datotyp [Multiplicitet] och eventuell värdelista
	representera det som analyseras.	Värdelista: Analys
värde	Textuell beskrivning med analysen.	Specialisering: ST[1] Från referensmodell: ANY[1]
status	Värdet visar analysens status. I detta fall att analysen är känd.	Från referensmodell: CD_CV[1]

Svar på utredningens frågor : Observation

Klassen håller information om bedömningar och resultat som framkommit avseende utredningens frågor.

Attribut	Beskrivning	Datotyp [Multiplicitet] och eventuell värdelista
dokumentationstidpunkt	Angivelse av den tidpunkt vid vilken uppgiften lagrats.	Från referensmodell: TS[1]
typ	Kod från värdelistan BBIC Triangeln som representerar vilket område frågan hör till.	Specialisering: CD_CV[1] Från referensmodell: CD_CV[0..1] Värdelista: BBIC Triangeln
värde	Värdet är kopplat till olika valbara underrubriker till triangelns rubriker. Se hjälptexten. Inte aktuellt om typ=utredningens frågor.	Specialisering: CD_CV[1] Från referensmodell: ANY[1] Värdelista: Roller Uppfattning
status	Värdet visar observationens status. I detta fall att svaret på frågan är känd.	Från referensmodell: CD_CV[1]
beskrivning	Textuell beskrivning utifrån typvärdets hjälptext.	Specialisering: ST[1]

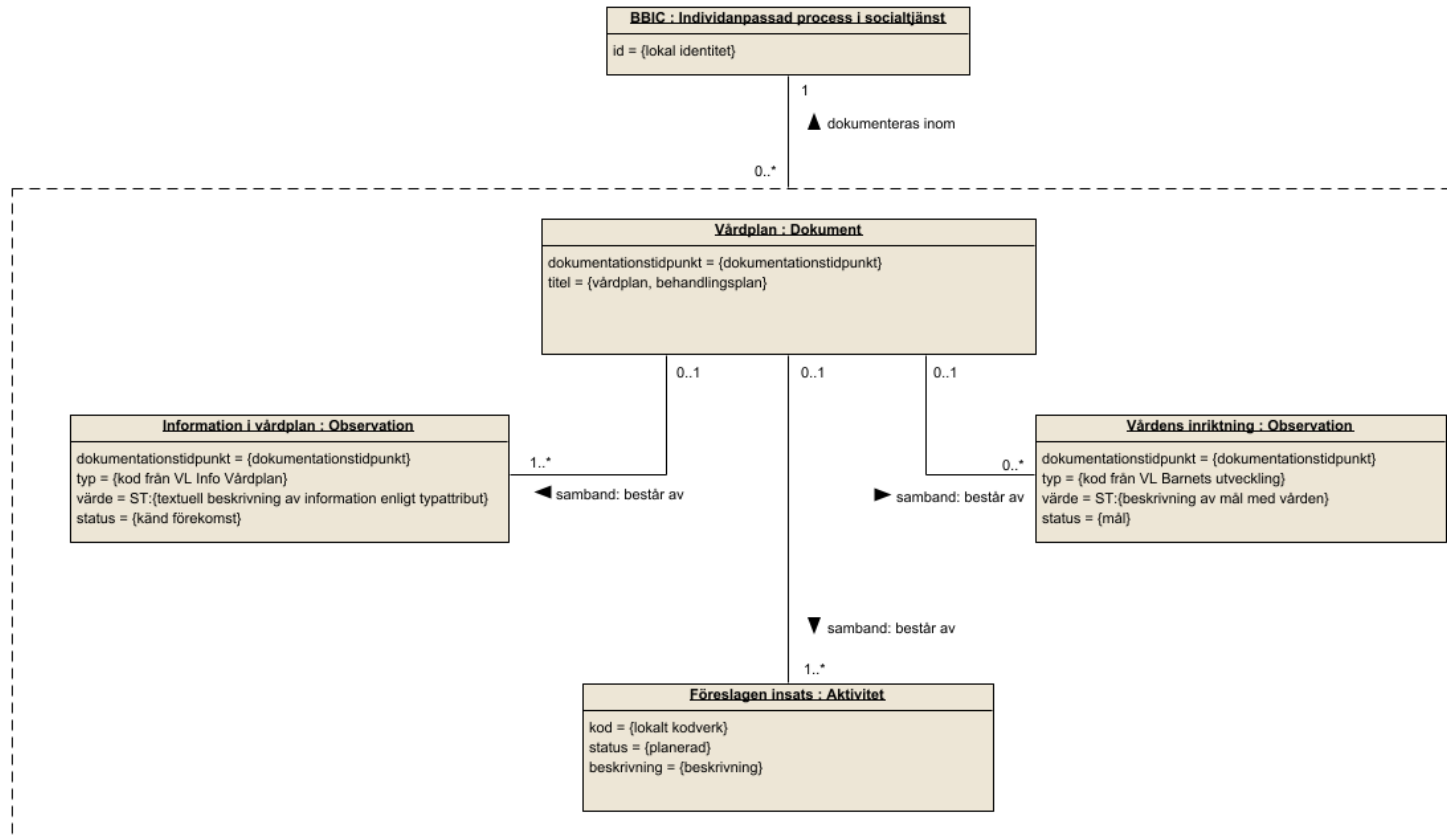
Attribut	Beskrivning	Datatyp [Multiplicitet] och eventuell värdelista
		Från referensmodell: ST[0..1]

BBIC : Individanpassad process i socialtjänst

Klassen håller information om den individuellt anpassade processen som barnet eller den unge genomgår.

Attribut	Beskrivning	Datatyp [Multiplicitet] och eventuell värdelista
id	Angivelse av identitetsbeteckning för den individanpassade processen inom BBIC. Kommentar: Attributet ges ett värde om det i den lokala tillämpningen finns t ex ett ärendenummer.	Från referensmodell: II[1]

Tillämpad informationsmodell för Vårdplan och behandlingsplan



BBIC : Individanpassad process i socialtjänst

Klassen håller information om den individuellt anpassade processen som barnet eller den unge genomgår.

Attribut	Beskrivning	Datatyp [Multiplicitet] och eventuell värdelista
id	Från referensmodell: Angivelse av identitetsbeteckning för den individanpassade processen inom socialtjänst.	Från referensmodell: II[1]

Vårdplan : Dokument

Klassen Vårdplan håller information om dokumentets titel och används som sammanhållande objekt och koppling till ett specifikt dokumentationsstöd.

Attribut	Beskrivning	Datatyp [Multiplicitet] och eventuell värdelista
dokumentationstidpunkt	Angivelse av den tidpunkt vid vilken uppgiften lagrats.	Från referensmodell: TS[1]
titel	Dokumentets titel.	Specialisering: ST[1] Från referensmodell: ST[0..1]

Information i vårdplan : Observation

Klassen håller information om det textuella innehållet under vissa rubriker.

Attribut	Beskrivning	Datatyp [Multiplicitet] och eventuell värdelista
dokumentationstidpunkt	Angivelse av den tidpunkt vid vilken uppgiften lagrats.	Från referensmodell: TS[1]
typ	Kod från värdelistan Info Vårdplan som anger typen	Specialisering:

Attribut	Beskrivning	Datotyp [Multiplicitet] och eventuell värdelista
	av information i vårdplanen, till exempel anledning till beslut eller särskilda insatser.	CD_CV[1] Från referensmodell: CD_CV[0..1] Värdelista: Info Vårdplan
värde	Textuell beskrivning av informationen i vårdplan enligt kod i typattribut.	Specialisering: ST[1] Från referensmodell: ANY[1]
status	Värdet visar observationens status. I detta fall att dess förekomst är känd.	Från referensmodell: CD_CV[1]

Föreslagen insats : Aktivitet

Klassen insats håller information om insatsen som föreslås.

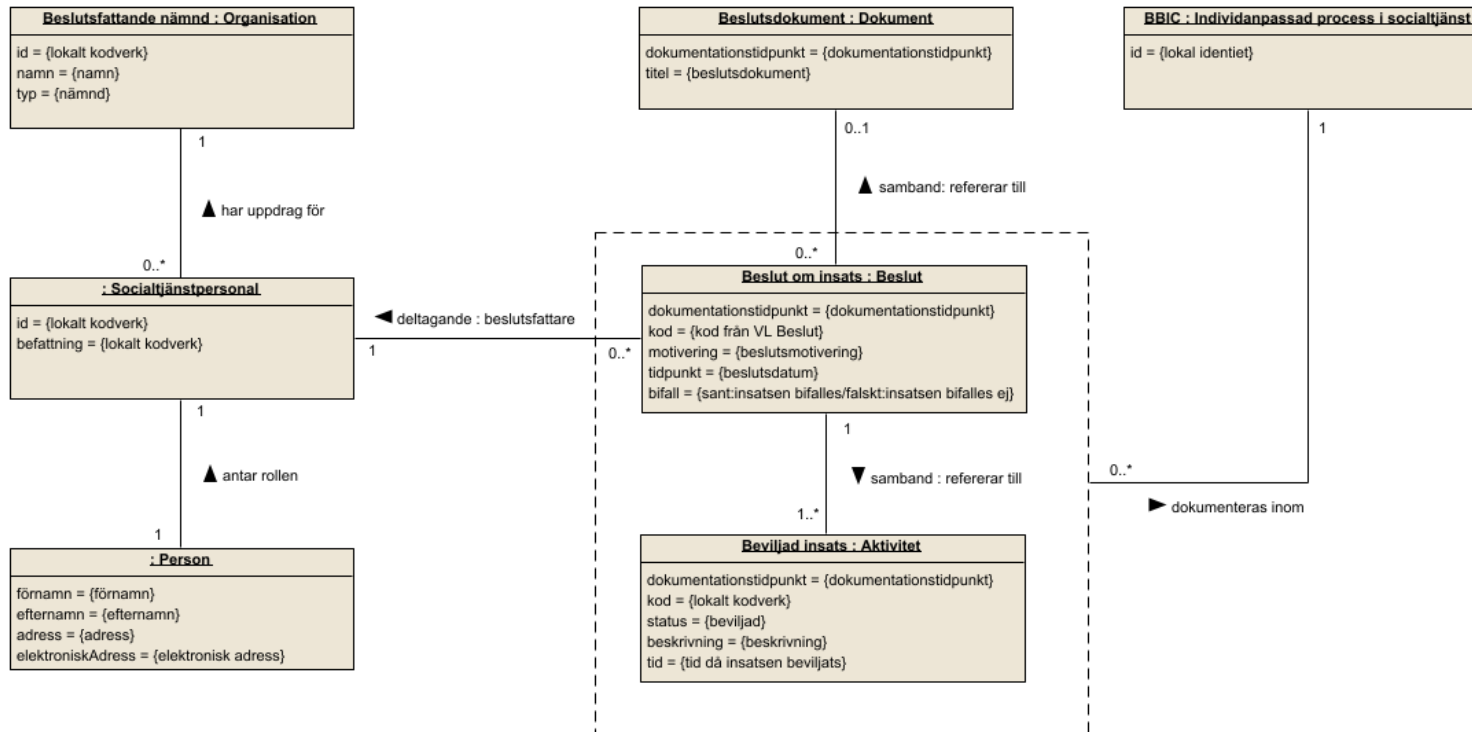
Attribut	Beskrivning	Datotyp [Multiplicitet] och eventuell värdelista
kod	Värde som anger vilken insats som planerats. Kommentar: BBIC tillhandahåller i nuvarande version inga värden eller kodverk avseende insatser. Under arbetet med variabellistan kommer värden att föreslås.	Specialisering: CD_CV[1] Från referensmodell: CD_CV[0..1]
status	Värdet visar insatsen planerade status.	Från referensmodell: CD_CV[1]
beskrivning	Textuell beskrivning avseende insatsen.	Från referensmodell: ST[0..1]

Vårdens inriktning : Observation

Klassen håller information om övergripande mål med vård.

Attribut	Beskrivning	Datatyp [Multiplicitet] och eventuell värdelista
dokumentationstidpunkt	Angivelse av den tidpunkt vid vilken uppgiften lagrats.	Från referensmodell: TS[1]
typ	Kod från värdelistan Barnets utveckling avseende området som målet gäller.	Från referensmodell: CD_CV[0..1] Värdelista: Barnets utveckling
värde	Textuell beskrivning av mål med vården.	Specialisering: ST[1] Från referensmodell: ANY[1]
status	Värdet visar observationens status. I detta fall att observationen är ett mål.	Från referensmodell: CD_CV[1]

Tillämpad informationsmodell för Beslut



BBIC : Individanpassad process i socialtjänst

Klassen håller information om den individuellt anpassade processen som barnet eller den unge genomgår.

Attribut	Beskrivning	Datotyp [Multiplicitet] och eventuell värdelista
id	Från referensmodell: Angivelse av identitetsbeteckning för den individanpassade processen inom socialtjänst.	Från referensmodell: II[1]

Beslutsdokument : Dokument

Klassen Beslutsdokument håller information om dokumentets titel och används som sammanhållande objekt och koppling till ett specifikt dokumentationsstöd.

Attribut	Beskrivning	Datotyp [Multiplicitet] och eventuell värdelista
dokumentationstidpunkt	Angivelse av den tidpunkt vid vilken uppgiften lagrats.	Från referensmodell: TS[1]
titel	Dokumentets titel <i>Beslutsdokument.</i>	Specialisering: ST[1] Från referensmodell: ST[0..1]

: Person

Beskrivning enligt NI:

Klassen person håller information om den mänskliga individen. Attributen i klassen person motiveras framförallt av krav på att hålla uppgifter om brukare men kan även hålla uppgifter om socialtjänstpersonal och annan person.

Attribut	Beskrivning	Datotyp [Multiplicitet] och eventuell värdelista
förnamn	Angivelse av förnamn, som är en persons givna namn och inkluderar tilltalsnamn.	Specialisering: ST[1] Från referensmodell: ST[0..*]
efternamn	Angivelse av efternamn, som är en persons familjenamn eller släktnamn.	Specialisering: ST[1] Från referensmodell: ST[0..1]
adress	Från referensmodell: Angivelse av folkbokföringsadress alternativt särskild postadress för en person, exempelvis Storgatan 3, 459 33 Ljungskile.	Från referensmodell: AD[0..*]
elektroniskAdress	Från referensmodell: Angivelse av elektronisk adressinformation som en person har. Här avses även telefonnummer. Exempel är telefonnummer eller e-postadress.	Från referensmodell: TEL[0..*]

Beslutsfattande nämnd : Organisation

Klass som håller information om den nämnd som fattar beslut i ett ärende.

Attribut	Beskrivning	Datotyp [Multiplicitet] och eventuell värdelista
id	Från referensmodell: Angivelse av identitetsbeteckning för organisationen.	Från referensmodell: II[0..1]
namn	Från referensmodell: Angivelse av organisationens namn.	Specialisering: ST[1] Från referensmodell: ST[0..1]

Attribut	Beskrivning	Datatyp [Multiplicitet] och eventuell värdelista
typ	Från referensmodell: Kod för vilken typ av organisation som avses, exempelvis nämnd eller enskild verksamhet.	Från referensmodell: CD_CV[0..1]

: Socialtjänstpersonal

Beskrivning enligt NI:

Klassen socialtjänstpersonal håller information om person som i sitt yrke utför socialtjänst på uppdrag av en organisation. Socialtjänstpersonal kan utgöras av en person som arbetar med myndighetsutövning, till exempel en handläggare som utreder och beslutar om behov av insatser eller en person som utför de insatser som en brukare har fått beviljade. Exempel på det sistnämnda är någon som förestår en verksamhet (ibland kallad föreståndare) på ett HVB-hem, en personlig assistent eller boendestödjare.

Exemplen handläggare och föreståndare pekas särskilt ut som personer som det ska dokumenteras om i tillämpliga fall.

Attribut	Beskrivning	Datatyp [Multiplicitet] och eventuell värdelista
id	Angivelse av identitetsbeteckning som socialtjänstpersonalen har. Kommentar: Används om det i den lokala tillämpningen finns en unik identitetsbeteckning kopplad till varje person.	Från referensmodell: II[0..1]
befattning	Kod för befattningen.	Specialisering: CD_CV[1] Från referensmodell: CD_CV ST[0..1]

Beslut om insats : Beslut

Klassen Beslut om insats håller information om beslutet i form av lagrum, beslutsdatum, om beslutet bifallits samt beslutsmotivering.

Attribut	Beskrivning	Datotyp [Multiplicitet] och eventuell värdelista
dokumentationstidpunkt	Angivelse av den tidpunkt vid vilken uppgiften lagrats.	Från referensmodell: TS[1]
kod	Kod från värdelistan Beslut för det beslutet avser.	Specialisering: CD_CV[1] Från referensmodell: CD_CV[0..1] Värdelista: Beslut
motivering	Fritextdokumentation av beslutsmotiveringen.	Specialisering: ST[1] Från referensmodell: ST[0..1]
tidpunkt	Angivelse av datum då beslutet fattades.	Specialisering: TS[1] Från referensmodell: TS[0..1]
bifall	Anger huruvida det som avses i attributet kod bifalles eller ej. Normalt är värdet sant.	Specialisering: BL_NONNULL[1] Från referensmodell: BL_NONNULL[0..1]

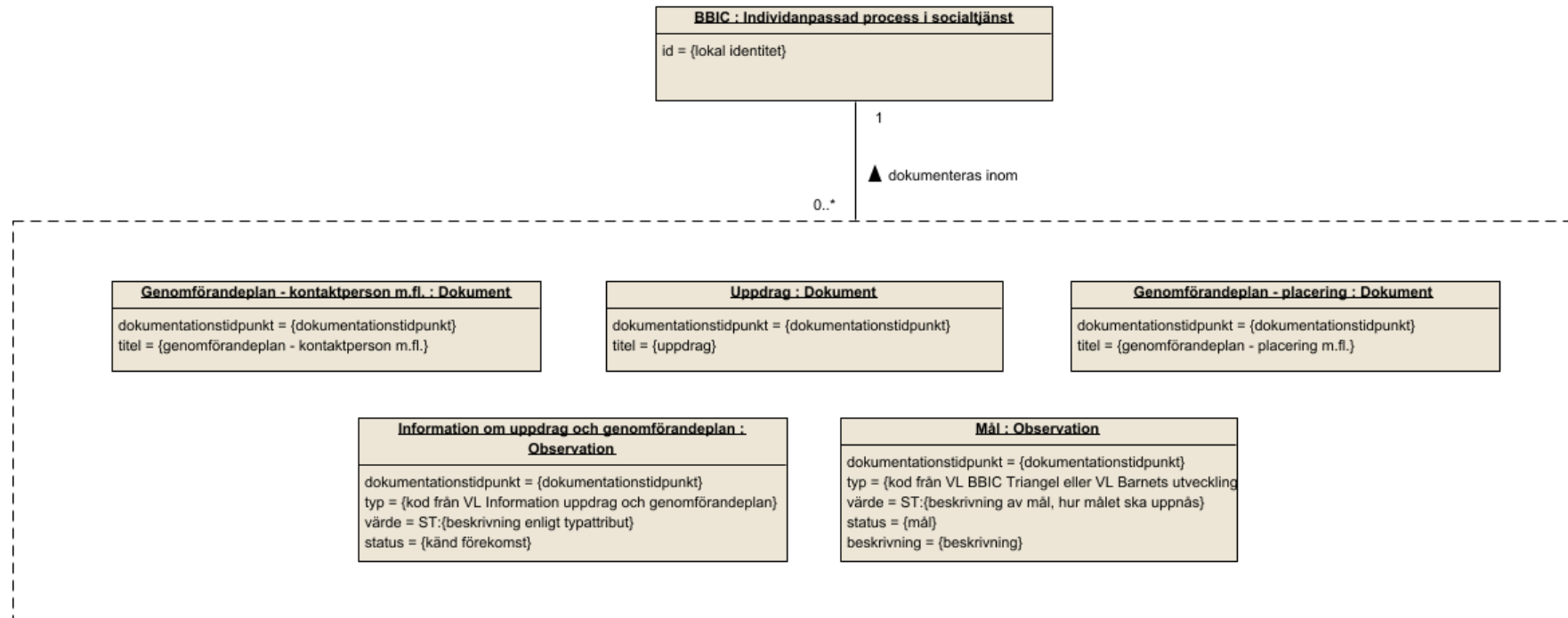
Beviljad insats : Aktivitet

Klassen beslutad insats håller information om insatsen som beviljats. Information kan redan finnas och återanvändas i en instans i Vårdplanens Föreslagen insats : Aktivitet

Attribut	Beskrivning	Datotyp [Multiplicitet] och eventuell värdelista
dokumentationstidpunkt	Angivelse av den tidpunkt vid vilken uppgiften lagrats.	Från referensmodell: TS[1]

Attribut	Beskrivning	Datatyp [Multiplicitet] och eventuell värdelista
kod	Värde som anger insatsen. Kommentar: BBIC tillhandahåller i nuvarande version inga värden eller kodverk avseende insatser.	Specialisering: CD_CV[1] Från referensmodell: CD_CV[0..1]
status	Värdet visar aktivitetens status.	Från referensmodell: CD_CV[1]
beskrivning	Textuell beskrivning avseende insatsen.	Från referensmodell: ST[0..1]
tid	Tidangivelse då insatsen beviljats.	Från referensmodell: TS IVL(TS) QSET(TS)[0..1]

Tillämpad informationsmodell för Uppdrag och genomförandeplan



BBIC : Individanpassad process i socialtjänst

Klassen håller information om den individuellt anpassade processen som barnet eller den unge genomgår.

Attribut	Beskrivning	Datatyp [Multiplicitet] och eventuell värdelista
id	Från referensmodell: Angivelse av identitetsbeteckning för den individanpassade processen inom socialtjänst.	Från referensmodell: II[1]

Information om uppdrag och genomförandeplan : Observation

Klassen håller information om den textuella innehållet under vissa rubriker.

Attribut	Beskrivning	Datatyp [Multiplicitet] och eventuell värdelista
dokumentationstidpunkt	Angivelse av den tidpunkt vid vilken uppgiften lagrats.	Från referensmodell: TS[1]
typ	Kod från värdelistan Information uppdrag och genomförandeplan för det område informationen avser, till exempel åtgärder eller barnets delaktighet.	Specialisering: CD_CV[1] Från referensmodell: CD_CV[0..1] Värdelista: Information uppdrag och genomförandeplan
värde	Textuell beskrivning av den information som typattributet avser.	Specialisering: ST[1] Från referensmodell: ANY[1]
status	Värdet visar observationens status. I detta fall att dess förekomst är känd.	Från referensmodell: CD_CV[1]

Mål : Observation

Klassen håller information om målen för vården.

Attribut	Beskrivning	Datatyp [Multiplicitet] och eventuell värdelista
dokumentationstidpunkt	Angivelse av den tidpunkt vid vilken uppgiften lagrats.	Från referensmodell: TS[1]
typ	Kod som beskriver vilket område målet avser. Koden hämtas från värdelistan BBIC Triangel eller värdelistan Barnets utveckling.	Specialisering: CD_CV[1] Från referensmodell: CD_CV[0..1] Värdelista: BBIC Triangel eller Barnets utveckling
värde	Textuell beskrivning av målet och hur målet ska uppnås.	Specialisering: ST[1] Från referensmodell: ANY[1]
status	Kod för att representera att observationen är ett mål.	Från referensmodell: CD_CV[1]
beskrivning	Textuell beskrivning av målet utifrån hjälptexten kopplat till värdet i typattributet.	Från referensmodell: ST[0..1]

Genomförandeplan - kontaktperson m.fl. : Dokument

Klassen Genomförandeplan - kontaktperson m.fl. håller information om dokumentets titel och används som sammanhållande objekt och koppling till ett specifikt dokumentationsstöd.

Attribut	Beskrivning	Datatyp [Multiplicitet] och eventuell värdelista
dokumentationstidpunkt	Angivelse av den tidpunkt vid vilken uppgiften lagrats.	Från referensmodell: TS[1]
titel	Dokumentets titel.	Specialisering: ST[1] Från referensmodell:

Attribut	Beskrivning	Datatyp [Multiplicitet] och eventuell värdelista
		ST[0..1]

Uppdrag : Dokument

Klassen Uppdrag håller information om dokumentets titel och används som sammanhållande objekt och koppling till ett specifikt dokumentationsstöd.

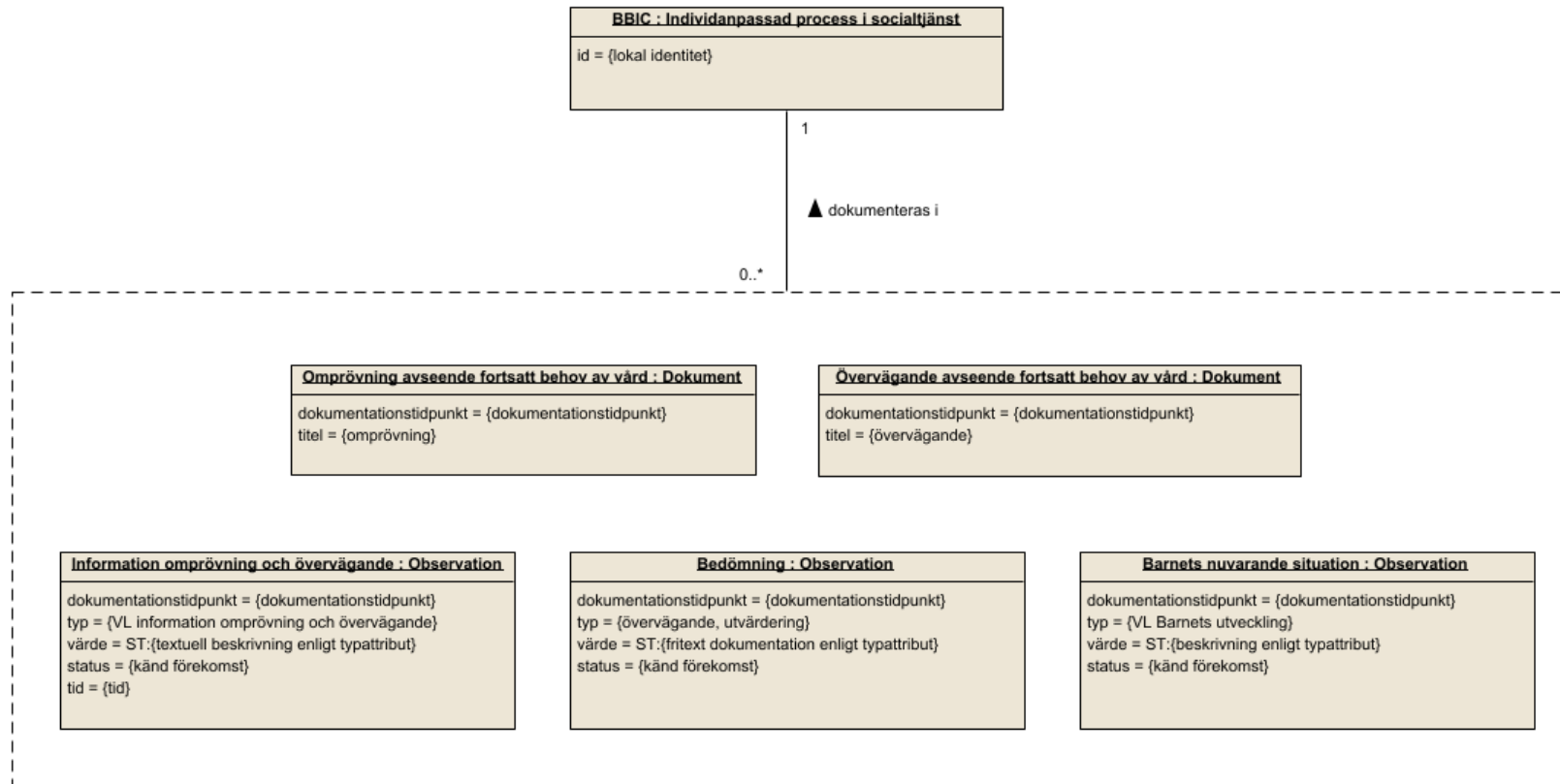
Attribut	Beskrivning	Datatyp [Multiplicitet] och eventuell värdelista
dokumentationstidpunkt	Angivelse av den tidpunkt vid vilken uppgiften lagrats.	Från referensmodell: TS[1]
titel	Dokumentets titel.	Specialisering: ST[1] Från referensmodell: ST[0..1]

Genomförandeplan - placering : Dokument

Klassen Genomförandeplan - placering håller information om dokumentets titel och används som sammanhållande objekt och koppling till ett specifikt dokumentationsstöd.

Attribut	Beskrivning	Datatyp [Multiplicitet] och eventuell värdelista
dokumentationstidpunkt	Angivelse av den tidpunkt vid vilken uppgiften lagrats.	Från referensmodell: TS[1]
titel	Dokumentets titel. Kommentar: Titeln är alltid samma som i dokumentationsstödet.	Specialisering: ST[1] Från referensmodell: ST[0..1]

Tillämpad informationsmodell för Omprövning och övervägande



BBIC : Individanpassad process i socialtjänst

Klassen håller information om den individuellt anpassade processen som barnet eller den unge genomgår.

Attribut	Beskrivning	Datatyp [Multiplicitet] och eventuell värdelista
id	Från referensmodell: Angivelse av identitetsbeteckning för den individanpassade processen inom socialtjänst.	Från referensmodell: II[1]

Övervägande avseende fortsatt behov av vård : Dokument

Beskrivning enligt NI:

Klassen dokument håller information om samling av information som behandlas och fungerar som en enhet. Observera att ett dokument inte nödvändigtvis behöver vara ett papper. Klassen används när en specifik samling av information behöver hållas samman som en enhet och tillföras olika typer av metadata, exempelvis en signatur eller titel på en individuell plan (som i sig består av enskilda uppgifter) eller dokumentation om att en viss samling uppgifter har lämnats ut till annan myndighet. Dokument kan innehålla explicita relationer mellan de uppgifter i personakt som dokumentet består av. Exempel är ett utlåtande där man vill beskriva att en aktivitet har orsak i ett tidigare observerat tillstånd.

Ett dokument kan också följa en tillämpad modell. Denna innehåller en på förhand fastställd uppsättning uppgifter i personakt med tillhörande relationer. Exempel är en ansökan om vård med stöd enligt LVU 4 § som följer den på förhand fastställda strukturen för denna specifika typ av ansökan.

Attribut	Beskrivning	Datatyp [Multiplicitet] och eventuell värdelista
dokumentationstidpunkt	Angivelse av den tidpunkt vid vilken uppgiften lagrats.	Från referensmodell: TS[1]

Attribut	Beskrivning	Datotyp [Multiplicitet] och eventuell värdelista
titel	Dokumentets titel.	Specialisering: ST[1] Från referensmodell: ST[0..1]

Omprovning avseende fortsatt behov av vård : Dokument

Beskrivning enligt NI:

Klassen dokument håller information om samling av information som behandlas och fungerar som en enhet. Observera att ett dokument inte nödvändigtvis behöver vara ett papper. Klassen används när en specifik samling av information behöver hållas samman som en enhet och tillföras olika typer av metadata, exempelvis en signatur eller titel på en individuell plan (som i sig består av enskilda uppgifter) eller dokumentation om att en viss samling uppgifter har lämnats ut till annan myndighet. Dokument kan innehålla explicita relationer mellan de uppgifter i personakt som dokumentet består av. Exempel är ett utlåtande där man vill beskriva att en aktivitet har orsak i ett tidigare observerat tillstånd.

Ett dokument kan också följa en tillämpad modell. Denna innehåller en på förhand fastställd uppsättning uppgifter i personakt med tillhörande relationer. Exempel är en ansökan om vård med stöd enligt LVU 4 § som följer den på förhand fastställda strukturen för denna specifika typ av ansökan.

Attribut	Beskrivning	Datotyp [Multiplicitet] och eventuell värdelista
dokumentationstidpunkt	Angivelse av den tidpunkt vid vilken uppgiften lagrats.	Från referensmodell: TS[1]
titel	Dokumentets titel.	Specialisering: ST[1] Från referensmodell: ST[0..1]

Barnets nuvarande situation : Observation

Klassen håller information om barnets nuvarande situation.

Attribut	Beskrivning	Datotyp [Multiplicitet] och eventuell värdelista
dokumentationstidpunkt	Angivelse av den tidpunkt vid vilken uppgiften lagrats.	Från referensmodell: TS[1]
typ	Kod för det område som informationen om barnets nuvarande situation avser, till exempel hälsa, utbildning eller sociala relationer.	Specialisering: CD_CV[1] Från referensmodell: CD_CV[0..1] Värdelista: Barnets utveckling
värde	Textuell beskrivning av den information vars område representeras av attributet typ.	Specialisering: ST[1] Från referensmodell: ANY[1]
status	Värdet visar observationens status. I detta fall att dess förekomst är känd.	Från referensmodell: CD_CV[1]

Bedömning : Observation

Klassen håller information om den utvärdering som dokumenteras i Övervägande samt den utvärdering som dokumenteras i Omprövning. Bedömningen gäller om vården ska fortsätta.

Attribut	Beskrivning	Datotyp [Multiplicitet] och eventuell värdelista
dokumentationstidpunkt	Angivelse av den tidpunkt vid vilken uppgiften lagrats.	Från referensmodell: TS[1]
typ	Kod för typ av observation.	Specialisering: CD_CV[1] Från referensmodell: CD_CV[0..1]
värde	Textuell beskrivning av informationen enligt typattributet.	Specialisering: ST[1]

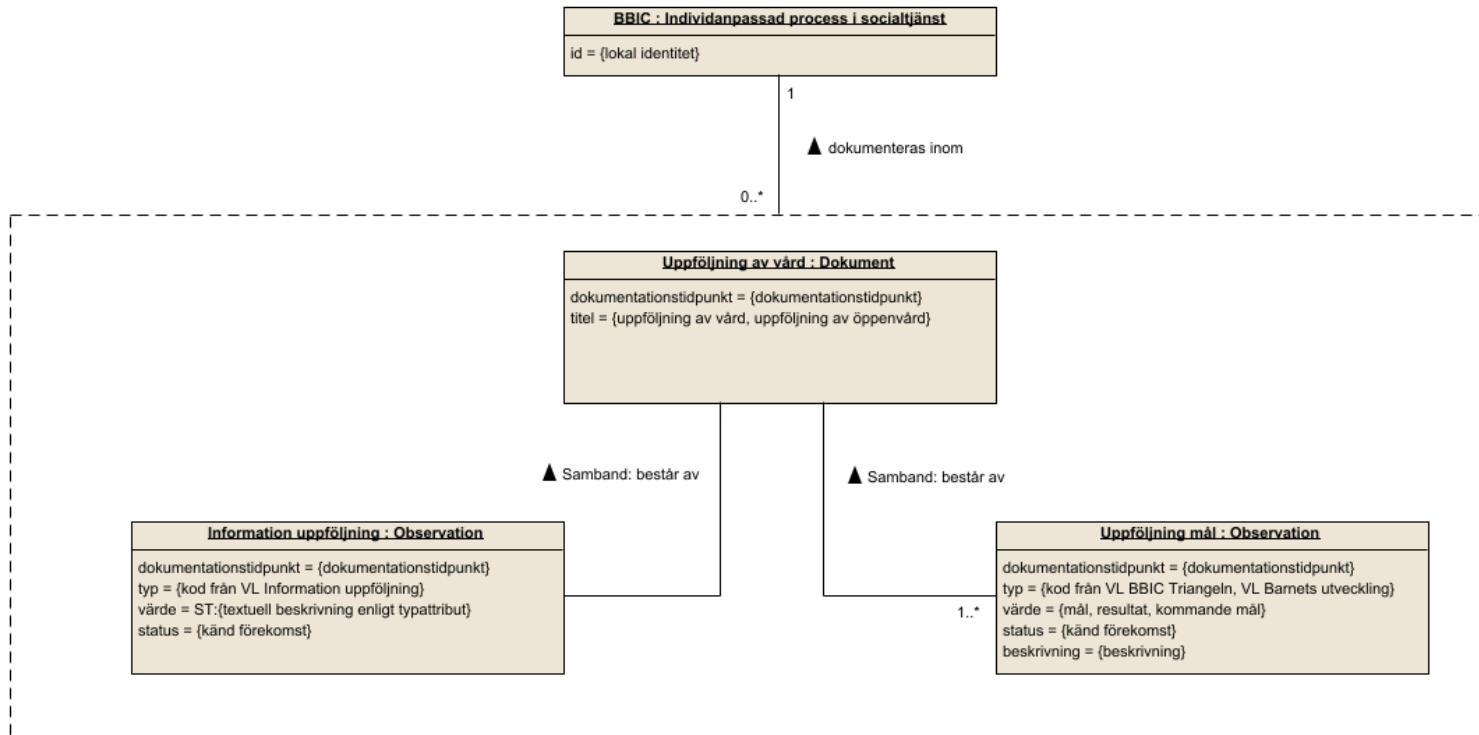
Attribut	Beskrivning	Datotyp [Multiplicitet] och eventuell värdelista
		Från referensmodell: ANY[1]
status	Värdet visar observationens status. I detta fall att dess förekomst är känd.	Från referensmodell: CD_CV[1]

Information omprövning och övervägande : Observation

Klassen håller information om den textuella innehållet under vissa rubriker.

Attribut	Beskrivning	Datotyp [Multiplicitet] och eventuell värdelista
dokumentationstidpunkt	Angivelse av den tidpunkt vid vilken uppgiften lagrats.	Från referensmodell: TS[1]
typ	Kod för det område informationen i klassen rör, t.ex. bakgrund, barnets inställning eller planering. Hämtas från värdelistan Omprövning och Övervägande	Specialisering: CD_CV[1] Från referensmodell: CD_CV[0..1] Värdelista: Information omprövning och övervägande
värde	Textuell beskrivning av det som avses i typattribut.	Specialisering: ST[1] Från referensmodell: ANY[1]
status	Värdet visar observationens status. I detta fall att dess förekomst är känd.	Från referensmodell: CD_CV[1]
tid	Tidpunkt då uppgift samlats in.	Specialisering: TS[0..1] Från referensmodell: TS IVL(TS)[0..1]

Tillämpad informationsmodell för Uppföljning av öppenvårdsinsatser och vård



BBIC : Individanpassad process i socialtjänst

Klassen håller information om den individuellt anpassade processen som barnet eller den unge genomgår.

Attribut	Beskrivning	Datatyp [Multiplicitet] och eventuell värdelista
id	Från referensmodell: Angivelse av identitetsbeteckning för den individanpassade processen inom socialtjänst.	Från referensmodell: II[1]

Information uppföljning : Observation

Klassen innehåller information om de observationer som gjorts avseende de uppföljningspunkter som räknas upp i värdelistan Information uppföljning.

Attribut	Beskrivning	Datatyp [Multiplicitet] och eventuell värdelista
dokumentationstidpunkt	Från referensmodell: Angivelse av den tidpunkt då uppgift dokumenterats i personakt.	Från referensmodell: TS[1]
typ	Kod från värdelistan Information Uppföljning för den punkt som följs upp, t.ex. barnets delaktighet eller behov av nya åtgärder.	Specialisering: CD_CV[1] Från referensmodell: CD_CV[0..1] Värdelista: Information uppföljning
värde	Textuell beskrivning av uppföljningspunkten i typattributet.	Specialisering: ST[1] Från referensmodell: ANY[1]
status	Värdet visar observationens status. I detta fall att dess förekomst är känd.	Från referensmodell: CD_CV[1]

Uppföljning mål : Observation

Klassen håller information om de mål som följts upp samt eventuella kommande mål.

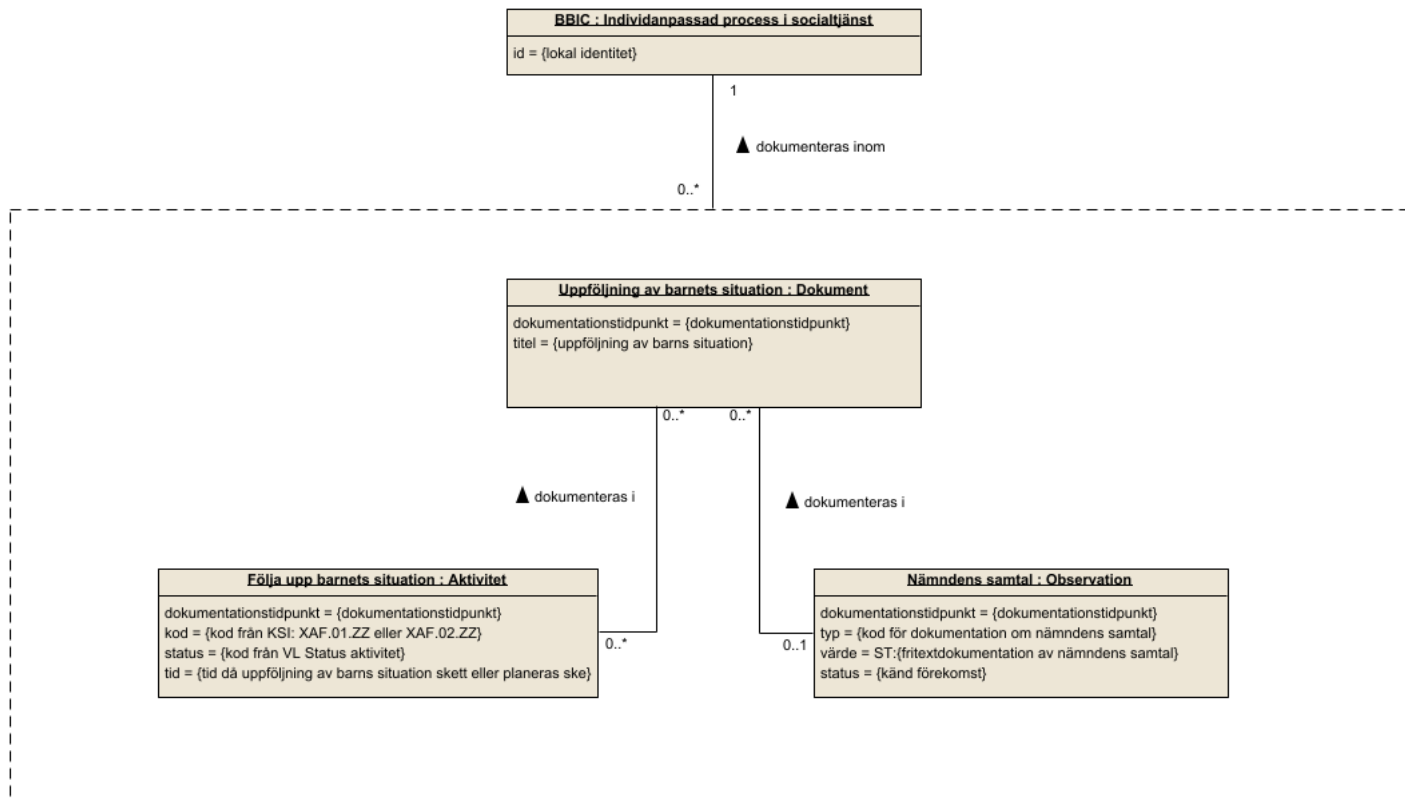
Attribut	Beskrivning	Datotyp [Multiplicitet] och eventuell värdelista
dokumentationstidpunkt	Angivelse av den tidpunkt vid vilken uppgiften lagrats.	Från referensmodell: TS[1]
typ	Kod för vilket område uppföljningen av målet gäller. Kan hämtas från värdelistan BBIC Triangel eller värdelistan Barnets Utveckling. Se dokumentationsstöd för uppgift om när vilken värdelista ska användas.	Specialisering: CD_CV[1] Från referensmodell: CD_CV[0..1] Värdelista: BBIC Triangeln eller Barnets utveckling
värde	Kod för typ av mål.	Från referensmodell: ANY[1]
status	Värdet visar observationens status. I detta fall att dess förekomst är känd.	Från referensmodell: CD_CV[1]
beskrivning	Textuell beskrivning om uppföljningen av mål enligt typattribut.	Från referensmodell: ST[0..1]

Uppföljning av vård : Dokument

Klassen Uppföljning av vård håller information om dokumentets titel och används som sammanhållande objekt och koppling till ett specifikt dokumentationsstöd.

Attribut	Beskrivning	Datotyp [Multiplicitet] och eventuell värdelista
dokumentationstidpunkt	Angivelse av den tidpunkt vid vilken uppgiften lagrats.	Från referensmodell: TS[1]
titel	Dokumentets titel.	Specialisering: ST[1] Från referensmodell: ST[0..1]

Tillämpad informationsmodell för Uppföljning av barns situation



Följa upp barnets situation : Aktivitet

Klassen håller information om aktiviteten att följa upp barnets situation

Attribut	Beskrivning	Datotyp [Multiplicitet] och eventuell värdelista
dokumentationstidpunkt	Angivelse av den tidpunkt vid vilken uppgiften lagrats.	Från referensmodell: TS[1]
kod	Kod från KSI som anger aktiviteten. <i>XAF.01.ZZ Besluta om att följa upp barns situation (enligt 11 kap 4 a § SoL)</i> <i>XAF.02.ZZ Besluta om att följa upp barns situation enligt 11 kap 4 b § SoL efter det att en placering i ett familjehem eller i ett hem för vård eller boende har upphört</i> Kommentar: KSI-koden anger om det är enligt 11 kap 4 a § SoL eller 11 kap 4 b § SoL vilket styr dokumentationsstödet rubrik.	Specialisering: CD_CV[1] Från referensmodell: CD_CV[0..1]
status	Kod från värdelistan Status Aktivitet som anger en aktivitets status, exempelvis om en aktivitet är planerad eller utförd.	Från referensmodell: CD_CV[1]
tid	Tidpunkt då uppföljning av barns situation skett eller planeras ske.	Specialisering: TS[0..1] Från referensmodell: TS IVL(TS) QSET(TS)[0..1]

Nämndens samtal : Observation

Klassen håller information om de samtal nämnden haft under uppföljningstiden.

Attribut	Beskrivning	Datotyp [Multiplicitet] och eventuell värdelista
dokumentationstidpunkt	Angivelse av den tidpunkt vid vilken uppgiften lagrats.	Från referensmodell: TS[1]
typ	Kod för typ av observation.	Specialisering: CD_CV[1] Från referensmodell: CD_CV[0..1]
värde	Textuell beskrivning av nämndens samtal.	Specialisering: ST[1] Från referensmodell: ANY[1]
status	Värdet visar observationens status. I detta fall att dess förekomst är känd.	Från referensmodell: CD_CV[1]

Uppföljning av barnets situation : Dokument

Klassen Uppföljning av barnets situation håller information om dokumentets titel och används som sammanhållande objekt och koppling till ett specifikt dokumentationsstöd.

Attribut	Beskrivning	Datotyp [Multiplicitet] och eventuell värdelista
dokumentationstidpunkt	Angivelse av den tidpunkt vid vilken uppgiften lagrats.	Från referensmodell: TS[1]
titel	Dokumentets titel.	Specialisering: ST[1] Från referensmodell: ST[0..1]

BBIC : Individanpassad process i socialtjänst

Klassen håller information om den individuellt anpassade processen som barnet eller den unge genomgår.

Attribut	Beskrivning	Datatyp [Multiplicitet] och eventuell värdelista
id	Från referensmodell: Angivelse av identitetsbeteckning för den individanpassade processen inom socialtjänst.	Från referensmodell: II[1]

Bilaga 1. Läsanvisning för modeller

Informationsmodellen är strukturerad utifrån nationell informationsstruktur och nationella informationsmängder. Varje informationsklass och dess attribut beskrivs med hjälp av en tabell i denna specifikation. I de fall klassen eller attributen behöver förtydligas för att beskriva attributets användning för intygsinformationen har kompletterande beskrivningstexter lagts till.

I tabellerna anges klasser och attribut för respektive intyg. Det finns också en beskrivning av hur datatyper (format) (tabell 1) och multipliciteter (tabell 2) ska hanteras. I tabell 3 beskrivs kodverken och deras användningsområde.

Tabell 1. Datatyper i informationsmodellen

Förkortning	Benämning	Beskrivning
AD	Address	Datatyp som används för att beskriva adress-information.
ANY	ANY	Abstrakt datatyp som i praktiken instansieras av någon av datatyperna i detta avsnitt.
BL. NONNULL	BL that cannot be null	Datatyp som används för att ange värdena sant eller falskt.
CD.CV	Coded value	Datatyp som används för att beskriva kodade värden.
II	Instance identifier	Datatyp som används för att beskriva unika identifierare av en instans.
IVL(TS)	Interval (Point in time)	Datatyp som används för att beskriva tidsintervall.
QSET(TS)	Continuous set (Point in time)	Datatyp som används för att beskriva olika typer av tidsangivelser som t.ex. frekvens.
ST	Character string	Datatyp som används för att beskriva textsträngar.
TEL	Telecommunication address	Datatyp som används för att beskriva elektroniska adresser såsom e-post och telefonnummer. Set
TS	Point in time	Datatyp som används för att beskriva tidpunkter.

Tabell 2. Multipliciteter i informationsmodellen.

Notation	Beskrivning
0..1	Noll eller en
1	En och endast en
0..*	Noll eller fler
1..*	En eller flera (Stjärnan byts ut mot heltal i de fall ett maxantal finns (1..5))

De två centrala begreppen i referensinformationsmodellen är klass och attribut.

En klass beskriver information om till exempel patienter eller observationer. De kännetecknar en klassificering av information som ska hållas tillsammans enhetligt i ett system.

Attributet avser en egenskap i en klass i form av till exempel en id-beteckning för en patient eller registrerad uppgift. Det är också bra att känna till att det i den tillämpade informationsmodellen används en speciell notation för att visa hur en viss företeelse dokumenteras med hjälp av referensinformationsmodellens klasser och attribut. Detta ska inte tolkas som att det som visas i den tillämpade informationsmodellen är nya klasser och attribut utan snarare hur referensmodellens klasser och attribut ska tillämpas för att dokumentera en viss företeelse. I exemplet *Behandling : Aktivitet* är *behandling* den företeelse som dokumenteras med hjälp av klassen *aktivitet* i referensinformationsmodellen. Detta gör det möjligt att utbyta specifik information, exempelvis information om en behandling, med andra vårdgivare strukturerad enligt den nationella referensinformationsmodellen.

I vissa attribut förekommer klammerparanteser ({, }). Dessa indikerar data som användare kan ange själva, till exempel ett alternativ från kodverket för behandlingar eller sant/falskt gällande om patient har sekretessmarkerade personuppgifter. I attribut som saknar klammerparantes signaleras det motsatta, dvs. attributets värde ska sättas till ett specifikt värde.

Streckade gruppboxar används för att visa att de objekt som ligger inom gruppboxen delar de relationer till andra objekt i modellen som är kopplade till gruppboxen. Ett exempel på detta är gruppboxen *informationslämnare* som innehåller de olika aktörer som kan bidra med uppgifter.

Bilaga 2. Begreppssystem och klassifikationer

Tabell 1. Begreppssystem och klassifikationer

Namn	Användningsområde i informationsspecifikationen	OID-nummer
Snomed CT (Systematized Nomenclature of Medicine - Clinical Terms - svensk version)	Används för att beskriva hälsotillstånd, samband och deltagande med mera.	1.2.752.116.2.1.1
ICF (Klassifikation av funktionstillstånd, funktionshinder och hälsa)	Används för att beskriva funktionstillstånd.	1.2.752.116.1.1.3
KSI (Klassifikation av socialtjänstens insatser och aktiviteter)	Används för att beskriva insatser och andra aktiviteter inom Socialtjänsten	1.2.752.116.1.3.2.3.8

Användning av koder i Snomed CT

Delar av innehållet i informationsmodellen är kopplad till begrepps-id (koder) och svenska rekommenderade termer från Snomed CT. Vid användning av Snomed CT i ett informationssystem är det ett krav att både leverantör och användare (mottagande organisation) har licens för Snomed CT. Socialstyrelsen tillhandahåller licens kostnadsfritt för den svenska och internationella versionen av begreppssystemet Snomed CT.

Bilaga 3. Värdelistor

Värdelista variabler

Värdelistan beskriver de olika värden som används för att identifiera variabler i bilagan Variabler för systematisk uppföljning.

Processteg	VL Variabler
1 Aktualisera	1.1 vårdnadshavare 1.2 Boendesituation 1.3 Ensamkommande 1.4 Nyinvandrat barn 1.5 Samtal vårdnadshavare 1.6 Barnet till tals
2 Utredda	2.1 enskilda samtal 2.2 enskilda möten 2.3 möten och samtal 2.4 samtal vårdnadshavare 2.5 bedömningsmetoder 2.6 referenspersoner 2.7 medicinsk kompetens 2.8 psykologisk kompetens 2.9 hälsoundersökning 2.10 tandundersökning 2.11 pedagogisk kompetens 2.12 identifierad utsatthet 2.13 riskbedömning nuvarande 2.14 riskbedömning lång sikt 2.15 centrala behov
3 Besluta	3.1 vårdnadshavare 3.2 behov av stöd 3.3 placeringsform
4 Utforma och Genomföra uppdrag	4.1 enskilda samtal 4.2 enskilda möten 4.3 möten och samtal 4.4 samtal vårdnadshavare 4.5 mål med insatsen

Processteg	VL Variabler
5 Följa upp	5.1 vårdnadshavare 5.2 påbörjad planering 5.3 påbörjad insats 5.4 avslutad placering 5.5 orsak till avslut 5.6 enskilda samtal 5.7 enskilda möten 5.8 möten och samtal 5.9 samtal vårdnadshavare 5.10 bedömningsmetoder 5.11 referenspersoner 5.12 medicinsk kompetens 5.13 psykologisk kompetens 5.14 hälsoundersökning 5.15 tandundersökning 5.16 pedagogisk kompetens 5.17 riskbedömning nuvarande 5.18 riskbedömning lång sikt 5.19 måluppfyllelse 5.20 övergripande måluppfyllelse 5.21 utbildningsnivå 5.22 boendesituation

Värde lista variabler värden

Värde listan beskriver de olika värden och värde mängder som används
 Variabler för systematisk uppföljning.

Värde mängd	Värden
1 Vårdnadshavare	A. Båda föräldrarna B. Endast mor C. Endast far D. Särskilt förordnad vårdnadshavare E. God man för ensamkommande barn F. Vårdnadshavare saknas och god man för ensamkommande har inte förordnats (avser barn yngre än 18 år) G. Ej aktuellt, den unge myndig

Värde	Värden
2 Boendesituation	1 = bor med modern 2 = bor med fadern 3 = bor med båda föräldrarna X=växelvis boende ¹ 4 = bor i eget boende 5 = placering enligt 4 kap. 1 § SoL (barn under 18 år) 6 = placering enligt LVU 7 = kvar i det som tidigare var familjehem med vårdnaden överflyttad till familjehemsförälder 8 = kvar i det som tidigare var familjehem och adopterad av familjehemsförälder 9 = placering enligt 4 kap. 1 § SoL - nytt beslut p.g.a. att den unge fyllt 18 år 10=hemlös 11 = annan
3 Ensamkommande	0-ej ensamkommande 1-ensamkommande
4 Utsatthet	Hemmiljö Eget beteende Annan
5 Riskbedömning	Inte känt Ingen eller låg risk Något förhöjd risk Hög risk Mycket hög risk
6 Behov av stöd	Nej Ja-Samtycke finns Ja-Samtycke saknas ej skäl för LVU Ja-Samtycke saknas ej skäl för LVU, men behov finns av uppföljning inom 2 månader Ja-Samtycke saknas skäl för LVU
7 Placeringsform	Nej Ja-Samtycke finns Ja-Samtycke saknas ej skäl för LVU Ja-Samtycke saknas ej skäl för LVU, men behov finns av uppföljning inom 2 månader Ja-Samtycke saknas skäl för LVU

¹ Växelvis boende används inte när uppgifter lämnas till nationell statistik genom variabeln under resultat processsteg Följa upp.

Värde	Värden
8 Orsak till avslut	<p>Insats avslutas, målet med insatsuppnådd</p> <p>Insatsen avslutas, bedöms inte motsvara barnets behov</p> <p>Insatsen avbryts oplanerat; barnet motsätter sig insats,</p> <p>Insatsen avbryts oplanerat; vårdnadshavare samtycker inte längre till insats,</p> <p>Insatsen avbryts oplanerat av utförare</p> <p>Barnet har fyllt 18 år och ansöker inte själv om fortsatt bistånd</p> <p>Barnet har flyttat,</p> <p>Barnet har avlidit</p> <p>Andra orsaker</p>
9 Måluppfyllelse	<p>Positiv förändring och målet uppfyllt</p> <p>Positiv förändring målet inte uppfyllt</p> <p>Ingen förändring</p> <p>Negativ förändring</p> <p>Går inte att bedöma</p>
10 Delmålsuppfyllelse	<p>Positiv förändring och alla mål/delmål uppfyllda</p> <p>Positiv förändring och inte alla mål/delmål uppfyllda</p> <p>Ingen förändring</p> <p>Negativ förändring</p> <p>Går inte att bedöma</p>
11 Utbildningsnivå	<p>ej aktuellt</p> <p>Har inte avslutat grundskolan-uppnår aktuella kunskapskrav</p> <p>Har inte avslutat grundskolan-uppnår inte aktuella kunskapskrav</p> <p>Avslutat grundskolan med behörighet att studera vid gymnasiet,</p> <p>Avslutat grundskolan utan behörighet att studera vid gymnasiet,</p> <p>Avslutat gymnasiet med högskolebehörighet,</p> <p>Avslutat gymnasiet utan högskolebehörighet</p>

Bilaga 4. Förändringar i denna version och kommande

Det huvudsakliga syftet med version 4.0 av BBIC:s informationsspecifikation har varit att modernisera och korrigera notationen i de olika modellerna samt säkerställa följsamhet till den senaste versionen av referensmodellerna inom Nationell Informationsstruktur. Detta har medfört stora visuella förändringar och omstruktureringar även om faktiska förändringar i innehåll och betydelse är små. De mest betydande förändringarna återfinns i process och begreppsmodeller där det finns stora förbättringar i textuella beskrivningar, notation och processflöden. Socialstyrelsen har för avsikt att fortsätta arbetet med att förbättra dessa modeller och även fortsätta översynen av specifikationens informationsmodeller som i denna version främst har förbättrad och moderniserad notation.



Informationsspecifikation för BBIC 4.0 (artikelnr 2025-1-9413)
kan laddas ner från socialstyrelsen.se/publikationer.