

# Tjänstekontraktbeskrivning - yrkeslegitimation

Version 1.1

2015-11-11

## Innehåll

1	Inledning .....	6
1.1	Svenskt namn.....	6
1.2	WEB beskrivning.....	6
2	Versionsinformation.....	7
2.1	Version 1.1.....	7
2.1.1	Oförändrade tjänstekontrakt .....	7
2.1.2	Nya tjänstekontrakt.....	7
2.1.3	Förändrade tjänstekontrakt.....	7
2.1.4	Utgångna tjänstekontrakt.....	7
3	Tjänstedomänens arkitektur.....	7
3.1	Flöden .....	7
3.1.1	Direktåtkomst för offentliga vårdgivare .....	7
3.1.2	Direktåtkomst för IVO .....	8
3.1.3	Obligatoriska kontrakt .....	9
3.2	Adressering .....	9
3.3	Aggregering och engagemangsindex .....	9
4	Tjänstedomänens krav och regler.....	10
4.1	Informationssäkerhet och juridik .....	10
4.2	Icke funktionella krav.....	11
4.2.1	SLA krav.....	11
4.2.2	Övriga krav.....	11
4.3	Felhantering.....	11
4.3.1	Krav på en tjänsteproducent .....	11
4.3.2	Krav på en tjänstekonsument .....	11
5	Tjänstedomänens meddelandemodeller .....	13
5.1	V-MIM .....	13
5.1.1	Begäran Offentliga vårdgivare .....	13
5.1.2	Begäran IVO .....	13
5.1.3	Svar Offentliga vårdgivare .....	14

5.1.4	Svar IVO.....	15
5.1.5	Mappning mot RIM.....	15
5.2	Formatregler .....	16
5.2.1	Datum .....	16
6	Tjänstekontrakt .....	18
6.1	GetHospPersonForPublicHealthcare .....	18
6.1.1	Version .....	18
6.1.2	Fältregler .....	18
6.1.3	Övriga regler .....	20
6.1.4	Annan information om kontraktet.....	20
6.2	GetHospPersonForIVO .....	21
6.2.1	Version.....	21
6.2.2	Fältregler .....	21
6.2.3	Övriga regler .....	24
6.2.4	Annan information om kontraktet .....	24

## Revisionshistorik

Version	Revision Nr	Revision Datum	Beskrivning av ändringar	Ändringar gjorda av	Granskad av
1.0	1	2014-10-30	Första versionen inför leverans till Inera	Mats Ekhammar	
1.0	2	2015-04-24	Förtydligt användandet av kodverk och identiteter samt tagit bort element för historik, vilka utgått ur domänen.	Oskar Thunman	Birgitta Ollars
1.0	3	2015-05-12	Uppdaterade icke-funktionella krav.	Alexander Gunnerhell	
1.0	4	2015-05-07	Förtydligt användning av inparametrar i begäran, lagt till fördelsdatum i svar samt lagt in kompletterande text om domänen juridik och förutsättning för nyttjande av tjänsten.	Oskar Thunman	
1.0	5	2015-05-20	Uppdaterat icke-funktionella krav och detaljerat inledande flödesbeskrivning.	Oskar Thunman	Fredrik Ström, Alexander gunnerhell, Johan Zetterström
1.0	6	2015-05-26	Uppdaterat kardinaltiet mellan HoSpPerson och Legitimation (1..*)	Oskar Thunman	
1.0	7	2015-06-08	Rättar versionsangivelse enligt synpunkter från granskning av referensgrupp.	Oskar Thunman	
1.0	8	2015-06-15	Lagt till rätt domännamn	Oskar Thunman	
2.0	9	2015-08-13	Påbörjar version 2. Lagt till fältregler för IVO-tjänsten.	Oskar Thunman	
2.0	10	2015-08-19	Uppdaterat datum	Birgitta Ollars	
2.0	11	2015-08-20	Lagt till flagga för avliden, uppdaterat mappning mot RIM, samt lagt in meddelandemodell för IVO-tjänst.	Oskar Thunman	
2.0	12	2015-08-21	Personnummer format tillrättat	Birgitta Ollars	
1.1	13	2015-08-21	Korrigerat personnummer format	Birgitta Ollars	
1.1	14	2015-09-08	Felhantering för logiska fel utgår från tjänsten då den är en fråga-svar-tjänst	Oskar Thunman	
1.1	15	2015-09-15	Uppdaterat web-beskrivningen	Oskar Thunman	
1.1	16	2015-10-02	Uppdaterat datatyp för hosp-id och förskrivarkod	Oskar Thunman	
1.1	16	2015-10-12	Ändrar kardinaltiet på Legitimation för att stödja hantering av skyddad identitet.	Oskar Thunman	

1.1	17	2015-10-14	I tjänsten för offentliga vårdgivare har folkbokföringsuppgifter som inte utgör sökparametrar till tjänsten tagits bort. Lagt till kön i tjänsten för offentliga vårdgivare	Oskar Thunman	
1.1	18	2014-10-15	Rättade felaktig notation i fältbeskrivningen för IVO på specialistbevis/utbildningsland och internationell Överrenskommelse. Förtydligade användning av wildcard (ej regex).	Oskar Thunman	
1.1	19	2015-10-19	Attributet "kön" ej längre med för offentliga vårdgivare	Oskar Thunman	
1.1	20	2015-10-22	Förtydligar mappning av avliden Datum	Oskar Thunman	
1.1	21	2015-11-11	Uppdaterar icke-funktionellt krav för tillgänglighet.	Oskar Thunman	

## Referenser

Namn	Dokument	Kommentar	Länk
R1	Arkitekturella beslut – Dokumentnamn(Title)	Obligatoriskt	Plats där dokumentet finns
R2	RIVTA flera dokument	Finns på Webben	<a href="http://rivta.se/">http://rivta.se/</a>

## Förkortningar

Förkortning	Betydelse	Kommentar

# 1 Inledning

## **infrastructure: directory: licensetopractice**

Tjänstekontrakten är baserade på RIVTA 2.1 [R2] och reglerade genom arkitekturella beslut [R1].

### 1.1 Svenskt namn

## **infrastruktur:katalogtjänster:yrkeslegitimation yrkeslegitimation**

### 1.2 WEB beskrivning

Syftet med tjänstedomänen är att ge direktåtkomst till Socialstyrelsens register över hälso- och sjukvårdspersonal (HoSp) för offentliga vårdgivare samt Inspektionen för vård-och omsorg, genom att låta dem söka efter personer i HoSp-registret.

Tjänstekontrakten inom domänen kan användas på två sätt av offentliga vårdgivare. Antingen kan man söka efter en person genom att ange dennes personnummer eller samordningsnummer. Alternativt kan man söka efter en person genom att ange efternamn, ett eller flera förnamn och/eller födelsedatum. Inspektionen för vård och omsorg (IVO) får söka på flera sätt.

## 2 Versionsinformation

Denna revision av tjänstekontraktbeskrivningen handlar om domänen **infrastructure: directory: licensetopractice**. Observera att version för detta dokument och domänen måste vara lika. Detta för att spårbarheten inte skall brytas.

### 2.1 Version 1.1

#### 2.1.1 Oförändrade tjänstekontrakt

Inga oförändrade tjänstekontrakt

#### 2.1.2 Nya tjänstekontrakt

Följande nya tjänstekontrakt finns från och med denna version:

- GetHospPersonForIVO 1.0

#### 2.1.3 Förändrade tjänstekontrakt

- GetHospPersonForPublicHealthcare 1.1

#### 2.1.4 Utgångna tjänstekontrakt

Inga tjänstekontrakt har utgått.

## 3 Tjänstedomänens arkitektur

Detta kapitel beskriver de flöden som är relevanta för tjänstedomänen. Beskrivningarna är i form av modeller, för varje flöde finns dels ett arbetsflöde som beskriver vilka steg som ingår i flödet och dels ett sekvensdiagram som tar hänsyn till vilka tjänstekontrakt som nyttjas i de olika stegen.

### 3.1 Flöden

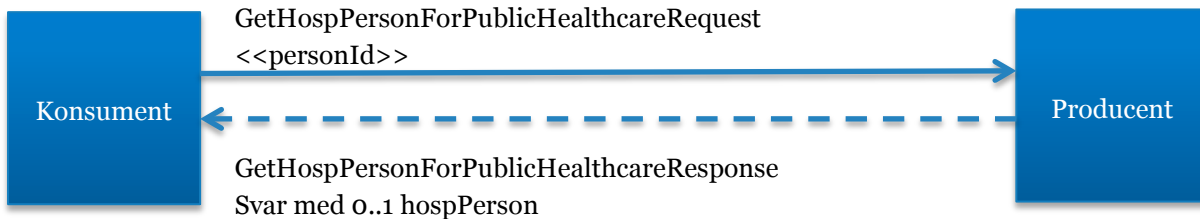
Domänens flöde syftar till att ge direktåtkomst till HoSp-registret genom att låta användare nyttja tjänsten för att söka uppgifter baserat på namn och födelsedatum eller hämta uppgifter med hjälp av person- eller samordningsnummer. Tjänsten kan nyttjas på två sätt. Antingen känner man till en persons personnummer eller samordningsnummer och anger detta genom inparameten personId till tjänsten.

Alternativt kan man söka efter en person genom att ange efternamn, ett eller flera förnamn och/eller födelsedatum. Vid uppslag vi personId returneras uppgifter om en eller ingen person. Vid sökning kan resultatet även utgöras av flera matchande HoSp-personer.

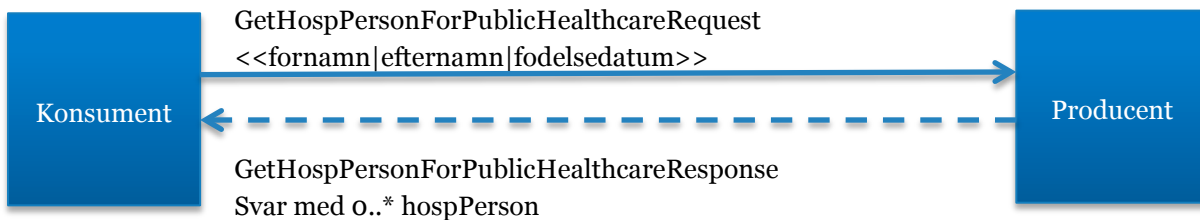
#### 3.1.1 Direktåtkomst för offentliga vårdgivare

Tjänsten syftar till att ge direktåtkomst till HoSp-registret för offentliga vårdgivare genom att låta dem söka uppgifter baserat på namn och födelsedatum eller hämta uppgifter med hjälp av person- eller samordningsnummer.

### Fråga på specifikt personId:



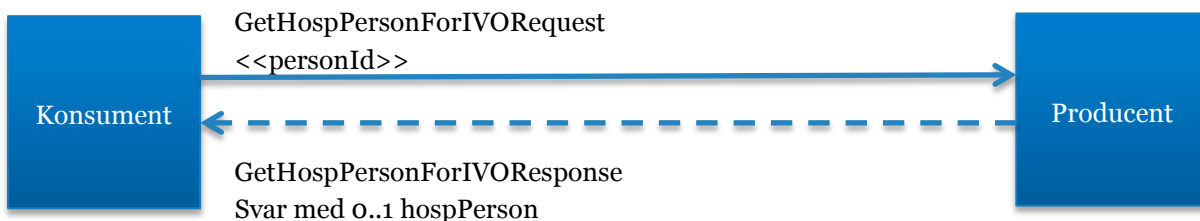
### Sökning efter HoSp-person:



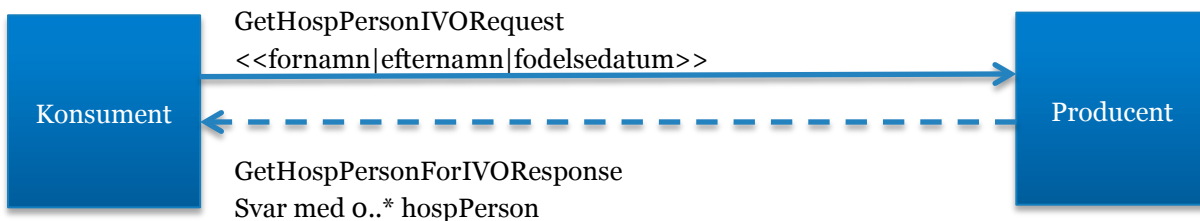
### 3.1.2 Direktåtkomst för IVO

Tjänsten syftar till att ge direktåtkomst till HoSp-registret för IVO genom att låta dem söka uppgifter baserat på namn och födelsedatum eller hämta uppgifter med hjälp av person- eller samordningsnummer.

### Fråga på specifikt personId:



### Sökning efter HoSp-person:





### 3.1.3 Obligatoriska kontrakt

Följande tabell specificerar vilka kontrakt som är obligatoriska att realisera för respektive flöde.

Tjänstekontrakt	Flöde direktåtkomst
GetHospPersonForPublicHealthcare	Offentliga vårdgivare
GetHospPersonForIVO	IVO

### 3.2 Adressering

Den logiska adressen är till den nationella instansen för HoSp som representeras av Socialstyrelsens organisationsnummer.

### 3.3 Aggregering och engagemangsindex

Används ej inom domänen,

## 4 Tjänstedomänens krav och regler

Dessa gäller tjänstekontrakt i hela tjänstedomänen om inte undantag görs för specifika tjänstekontrakt senare i dokumentet.

### 4.1 Informationssäkerhet och juridik

Enligt förordningen (2006:196) om register över legitimerad hälso- och sjukvårdspersonal är det offentliga vårdgivare samt IVO som får ha direktåtkomst till de beskrivna variablerna.

En **offentlig vårdgivare** får ha direktåtkomst till uppgifter som avses i 6 § 1, 3 och 5–8.

1. namn, personnummer, samordningsnummer eller andra liknande identitetsbeteckningar och kön,
3. yrke,
5. specialitet,
6. datum för utfärdande av legitimation respektive bevis om specialistkompetens,
7. beslut om prövotid och återkallelse av legitimation,
8. förskrivarkod och omfattning av förskrivningsrätt

Offentliga vårdgivare behöver avtal med Socialstyrelsen för att ansluta sig till direktåtkomsten.

Direktåtkomst får enligt 7b § förordningen om register över legitimerad hälso- och sjukvårdspersonal inte medges innan Socialstyrelsen har försäkrat sig om att behörighets- och säkerhetsfrågorna är lösta på ett sätt som är tillfredställande ur integritetssynpunkt.

**IVO** får ha direktåtkomst till uppgifter som avses i 6 §.

1. namn, personnummer, samordningsnummer eller andra liknande identitetsbeteckningar och kön,
2. folkbokföringsort,
3. yrke,
4. grundyrke, läroanstalt, utbildningsland och datum för utfärdande av examen,
5. specialitet,
6. datum för utfärdande av legitimation respektive bevis om specialistkompetens,
7. beslut om prövotid och återkallelse av legitimation,
8. förskrivarkod och omfattning av förskrivningsrätt, samt
9. sådana tekniska och administrativa uppgifter som är nödvändiga för att registerändamålen ska kunna tillgodoses.

## 4.2 Icke funktionella krav

### 4.2.1 SLA krav

Följande generella SLA-krav gäller för alla tjänsteproducenter som tillhandahåller tjänster. Dessa krav gäller där inget annat anges för ett specifikt tjänstekontrakt.

Kategori	Värde	Beskrivning
Svarstid	< 1 sekund för 95% av alla anrop	
Tillgänglighet	99,5% under vardagar 9-17. Detta motsvarar en tillgänglighet på 24% av den totalt tillgängliga upptiden på årsbasis	
Last	1 transaktion per sekund	
Aktualitet	I princip omedelbar, i praktiken =< 1 sekund	Från det att datat persisterats. Gäller ej personuppgifter hämtade från folkbokföringen, vilka kan vara upp till en vecka gamla.
Återställningstid	1 timme =< Återställningstid < 24 timmar	Vid katastrof, bortfall av hel hall
Säkerhet/Autentisering	Default för NTJP-producenter.	
Säkerhet/Auktorisering	Default för NTJP-producenter.	
Säkerhet/Kryptering	Default för NTJP-producenter.	
Säkerhet/Spårbarhet	Regleras i separat avtal mellan konsument och Socialstyrelsen.	

### 4.2.2 Övriga krav

Säkerhetsaspekterna autentisering, auktorisering, kryptering och spårbarhet är viktiga för domänen, då känsliga uppgifter hanteras och tillhandahålls via tjänsteplattformen.

## 4.3 Felhantering

### 4.3.1 Krav på en tjänsteproducent

#### 4.3.1.1 Tekniska fel

Tekniska fel kommuniceras via SOAP Faults.

### 4.3.2 Krav på en tjänstekonsument

En omsändningsstrategi skall endast tillämpas vid tekniska fel. Denna skall innehålla ett begränsat antal försök under ett ökande tidsintervall samt med ett begränsat antal omsändningsförsök.

#### 4.3.2.1 Felhantering

Då alla tjänster används synkront är det tjänstekonsumenten som ansvarar för att korrekt tolka fel i samband med kommunikation.

#### 4.3.2.2 Säkerhet

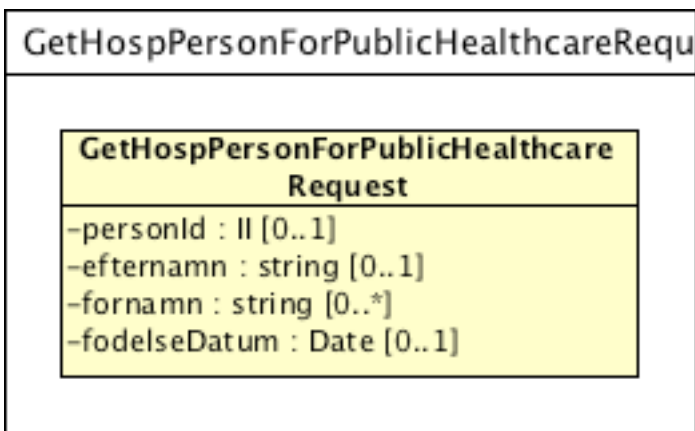
Se 4.2.2 Övriga krav.

## 5 Tjänstedomänens meddelandemodeller

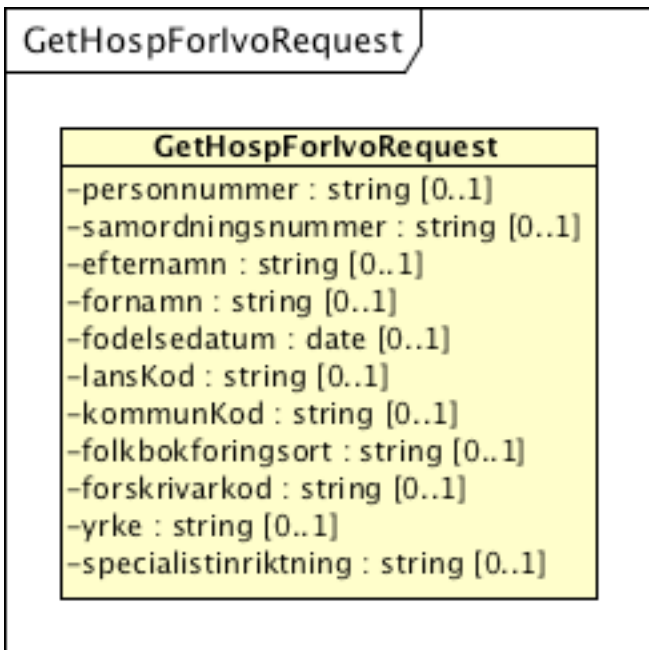
Här beskrivs de meddelandemodeller som tjänstekontrakten bygger på. För varje meddelandemodell beskrivs hur mappning ser ut delvis mot V-TIM, här version 2.2 samt mot schema (XSD) för tjänstekontrakt.

### 5.1 V-MIM

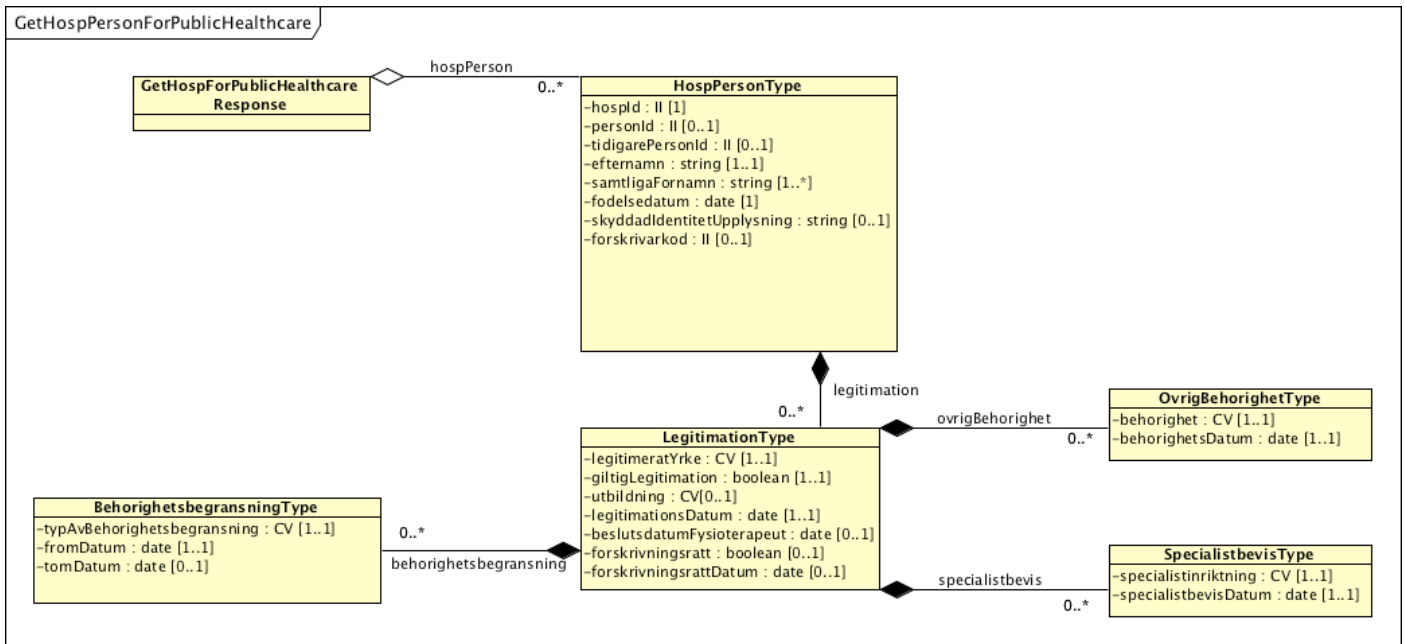
#### 5.1.1 Begäran Offentliga vårdgivare



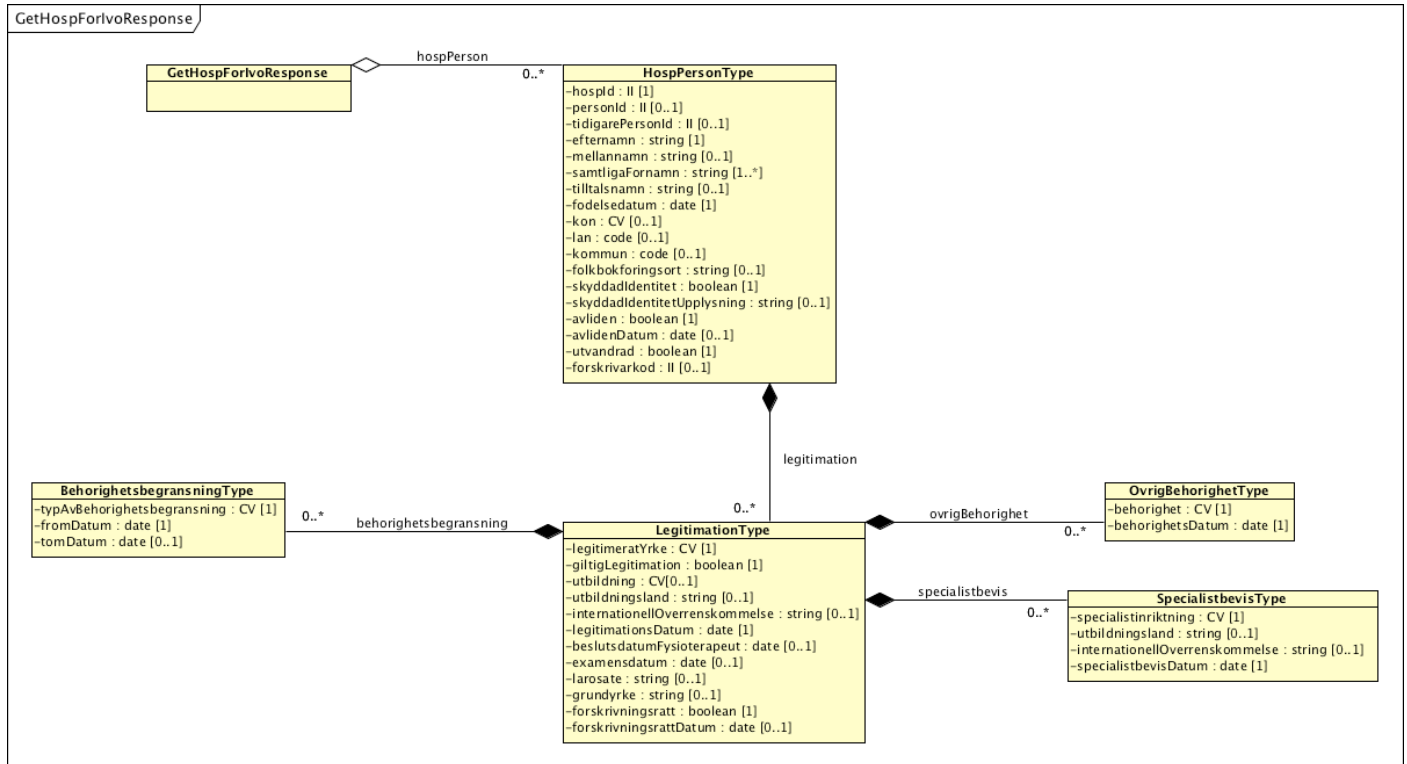
#### 5.1.2 Begäran IVO



### 5.1.3 Svar Offentliga vårdgivare



## 5.1.4 Svar IVO



## 5.1.5 Mappning mot RIM

Klass.attribut	Mappning mot NI 2015-2
legitimation.examensdatum	Saknar motsvarighet i RIM
legitimation.larosate	Saknar motsvarighet i RIM
hospPerson.fodelseDatum	Person.fodelsetidpunkt
hospPerson.hospId	Saknar motsvarighet i RIM
hospPerson.efternamn	Person.efternamn
hospPerson.mellannamn	Person.mellannamn
hospPerson.samtligaFornamn	Person.fornamn
hospPerson.tilltalsnamn	Person.tilltalsnamnsmarkering
hospPerson.skyddadidentitet	Person.sekretessmarkering
hospPerson.skyddadidentitetUppllysning	Saknar motsvarighet i RIM
hospPerson.kon	Person.kon
hospPerson.lan	Saknar motsvarighet i RIM
hospPerson.kommun	Saknar motsvarighet i RIM

hospPerson.folkbokföringsort	Person.Adress (City)
hospPerson.forskrivarkod	Saknar motsvarighet i RIM
hospPerson.avliden	Saknar motsvarighet i RIM
hospPerson.avlidenDatum	avlidenDatum är mappad mot NI 2015:1 eftersom detta inte finns i 2015:2: Person.avlidentidpunkt
hospPerson.utvandrad	Saknar motsvarighet i RIM
legitimation.legitimeratYrke	Person med kompetens att utföra hälso- och sjukvård, legitimation
legitimation.giltigLegitimation	Saknar motsvarighet i RIM
legitimation.legitimationsDatum	Saknar motsvarighet i RIM
legitimation.forskrivningsratt	Saknar motsvarighet i RIM
legitimation.forskrivningsrattDatum	Saknar motsvarighet i RIM
legitimation.beslutsdatumFysioterapeut	Saknar motsvarighet i RIM
legitimation.utbildning	Saknar motsvarighet i RIM
legitimation.utbildningsland	Saknar motsvarighet i RIM
legitimation.internationellÖverrenskommelse	Saknar motsvarighet i RIM
legitimation.examensdatum	Saknar motsvarighet i RIM
legitimation.lärosäte	Saknar motsvarighet i RIM
legitimation.grundyrke	Saknar motsvarighet i RIM
specialistbevis.specialistinriktning	Person med kompetens att utföra hälso- och sjukvård, specialistkompetens
specialistbevis.specialistbevisDatum	Saknar motsvarighet i RIM
specialistbevis.utbildningsland	Saknar motsvarighet i RIM
specialistbevis.internationellÖverrenskommelse	Saknar motsvarighet i RIM
behorighetsbegransning.typAvBehorighetsbegransning	Saknar motsvarighet i RIM
behorighetsbegransning.fromDatum	Saknar motsvarighet i RIM
behorighetsbegransning.tomDatum	Saknar motsvarighet i RIM
övrighBehörighet.behörighet	Saknar motsvarighet i RIM
övrighBehörighet.behörighetsdatum	Saknar motsvarighet i RIM

## 5.2 Formatregler

### 5.2.1 Datum

Datumvärdet är en sträng på formatet "ÅÅÅÅMMDD" som matchar begränsad ISO 8601. Tid samt tidszon skall ej anges.





## 6 Tjänstekontrakt

### 6.1 GetHospPersonForPublicHealthcare

Tjänsten returnerar behörighetsinformation för en person med eventuella begränsningar av behörigheten.

#### 6.1.1 Version

1.1

#### 6.1.2 Fältregler

Nedanstående tabell beskriver varje element i begäran och svar. Har namnet en \* finns ytterligare regler för detta element och beskrivs mer i detalj i stycket Regler.

Namn	Typ	Beskrivning	Kardinalitet
<b>Begäran</b>			
personId*	II	Ett personnummer eller samordningsnummer för en person	0..1
../extension	String	Identitet i form av ÅÅÅÅMMDDXXXX.	1..1
../root	String	Anger om identiteten är ett personnummer eller samordningsnummer. Personnummer: "1.2.752.129.2.1.3.1" Samordningsnummer: "1.2.752.129.2.1.3.3"	1..1
födelseDatum	date	Söker personer efter födelsedatum	0..1
efternamn	String	Söker personer efter efternamn	0..1
fornamn	String	Söker personer efter förnamn	0..*
<b>Svar</b>			
hospPerson*	HospPersonType		0..*
..hospId	String	Unikt ID för en person i HOSP	1..1
../extension	int	Identitet.	1..1
../root	String	OID= "1.2.752.116.3.1.1".	1..1
../personId	II	Ett personnummer eller samordningsnummer för en person.	0..1
../extension	String	Identitet i form av ÅÅÅÅMMDDXXXX.	1..1
../root	String	Anger om identiteten är ett personnummer eller samordningsnummer. Personnummer: "1.2.752.129.2.1.3.1" Samordningsnummer: "1.2.752.129.2.1.3.3"	1..1
../tidigarePersonId	II	Ett tidigare personnummer eller samordningsnummer för en person.	0..1

.././ extension	String	Identitet i form av ÅÅÅÅMMDDXXXX.	1..1
.././ root	String	Anger om identiteten är ett personnummer eller samordningsnummer. Personnummer: "1.2.752.129.2.1.3.1" Samordningsnummer: "1.2.752.129.2.1.3.3"	1..1
../efternamn	String	En persons efternamn	1..1
../samtligaFornamn	String	En persons samtliga förnamn	1..*
../fodelsedatum	date	Datum för en persons födelse, anges enligt ÅÅÅÅMMDD	1..1
../skyddadidentitetUpplysning*	String	Upplysning gällande en person med skyddad identitet	0..1
../forskrivarkod	String	En persons förskrivarkod	0..1
.././ extension	Int	Förskrivarkod	1..1
.././ root	String	OID = "1.2.752.116.3.1.2"	1..1
../legitimation	LegitimationType	Legitimation innehåller en beskrivning av en persons legitimation	0..*
.././ legitimeratYrke	CV	Anger vilket legitimerat yrke som avses	1..1
.././ giltigLegitimation	Boolean	Anger om legitimationen är giltig	1..1
.././ utbildning	CV	Anger en persons utbildning för denna legitimation. OID= "1.2.752.116.3.1.4"	0..1
.././legitimationsDatum	Datum	Datum från vilket legitimationen är giltig. Anges som ÅÅÅÅMMDD	1..1
.././beslutsdatumFysioterapeut	Datum	Anger datum då en person övergått från legitimerat yrke SG till FT	0..1
.././forskrivningsratt	Boolean	Anger om personen har förskrivningsrätt (sant/falskt)	0..1
.././forskrivningsrattDatum	Datum	Anger datum för förskrivningsrätt. Anges som ÅÅÅÅMMDD För personer med legitimerat yrke LK, TL eller TH är det samma datum som för legitimationen. För personer med legitimerat yrke BM och SJ med förskrivningsrätt är det datum för godkänd ansökan av förskrivningsrätt.	0..1
.././specialistbevis	SpecialistbevisType	Specialistbevis beskriver vilket/vilka specialistbevis som är kopplade till en legitimation	0..*
../././specialistinriktning	CV	Anger vilken specialistinriktning som avses, OI DER se informationsspecifikationen	1..1
../././ specialistbevisDatum	Datum	Datum från vilket specialistbeviset är giltigt. Anges som ÅÅÅÅMMDD	1..1
../././behörighetsbegransning	BehörighetsbegransningType	Behörighetsbegransning används för att ange en begränsning i behörigheten för en person	0..*
../././typAvBehörighetsbegr	CV	Anger typ av behörighetsbegränsning för	1..1

ansning		en viss legitimation	
../..../fromDatum	Datum	Anger från när begränsningen gäller	1..1
../..../tomDatum	Datum	Används vid en behörighetsbegränsning av typ "Prövotid"	0..1
../..../ovrigBehorighet	OvrigBehorighet Type	Anger vilken övrig behörighet som avses	0..*
../..../behorighet	CV	Anger vilken specialinriktning som avses, OIder se informationsspecifikationen	1..1
../..../behorighetsDatum	Datum	Datum från vilket behorigheten är giltigt. Anges som ÅÅÅÅMMDD	1..1

### 6.1.3 Övriga regler

personId i begäran

Om ett personId inte anges i frågan måste ett eller flera av fälten förnamn, efternamn, födelsedatum anges.

hospPerson i svar

Vid sökning av person med namn och/eller födelsedatum kan resultatet bli 0..\* hospPerson.

skyddadIdentitet

Om personen har skyddad identitet finns endast uppgift om personnummer, födelsedatum, avliden samt en upplysning om att kontakta Socialstyrelsen. Detta gör att konsumenten inte kan använda tjänsten för att kontrollera behörigheter hos en person med skyddad identitet.

#### 6.1.3.1 Icke funktionella krav

##### 6.1.3.1.1 SLA-krav

Inga krav utöver de generella för domänen.

### 6.1.4 Annan information om kontraktet

## 6.2 GetHospPersonForIVO

Tjänsten returnerar behörighetsinformation för en person med eventuella begränsningar av behörigheten.

### 6.2.1 Version

1.0

### 6.2.2 Fältregler

Nedanstående tabell beskriver varje element i begäran och svar. Har namnet en \* finns ytterligare regler för detta element och beskrivs mer i detalj i stycket Regler.

Namn	Typ	Beskrivning	Kardinalitet
<b>Begäran</b>			
personnummer	String	Söker en person efter personnummer. Anges enligt formatet ÅÅÅÅMMDDXXXX	0..1
samordningsnummer	String	Samordningsnummer	0..1
efternamn	String	Söker personer efter efternamn	0..1
fornamn	String	Söker personer efter förnamn	0..1
fodelseDatum	Date	Söker personer efter födelsedatum	0..1
lansKod	String	Filtrerar sökning efter person utifrån länskod	0..1
kommunKod	String	Filtrerar sökning efter person utifrån kommunkod	0..1
folkbokföringsort*	String	Filtrerar sökning efter person utifrån folkbokföringsort. Tillåter wildcard i angiven sträng.	0..1
forskrivarkod	String	Filtrerar sökning efter person utifrån kommunkod	0..1
yrke*	String	Filtrerar sökning efter person utifrån grundyrke. Tillåter wildcard i angiven sträng.	0..1
specialistinriktning*	String	Filtrerar sökning efter person utifrån specialistinriktning, Tillåter wildcard i angiven sträng. Tillåter även att en av Socialstyrelsens specialistinriktningskoder anges.	0..1
<b>Svar</b>			
hospPerson*	HospPersonType		0..*
..hospId	String	Unikt ID för en person i HOSP	1..1
../..extension	String	Identitet.	1..1
../..root	String	OID= "1.2.752.116.3.1.1".	1..1
../personId	II	Ett personnummer eller samordningsnummer för en person.	0..1

.././ extension	String	Identitet i form av ÅÅÅÅMMDDXXXX.	1..1
.././ root	String	Anger om identiteten är ett personnummer eller samordningsnummer. Personnummer: "1.2.752.129.2.1.3.1" Samordningsnummer: "1.2.752.129.2.1.3.3"	1..1
../tidigarePersonId	II	Ett personnummer eller samordningsnummer för en person om de bytt personId.	0..1
.././ extension	String	Identitet i form av ÅÅÅÅMMDDXXXX.	1..1
.././ root	String	Anger om identiteten är ett personnummer eller samordningsnummer. Personnummer: "1.2.752.129.2.1.3.1" Samordningsnummer: "1.2.752.129.2.1.3.3"	1..1
../efternamn	String	En persons efternamn	1..1
../mellannamn	String	En persons mellannamn.	0..1
../samtligaFornamn	String	En persons samtliga förnamn	1..*
../tilltalsnamn	String	Markering för tilltalsnamn	0..1
../fodelsedatum	date	Datum för en persons födelse, anges enligt ÅÅÅÅMMDD	1..1
../kon	CV	Personens kön. OID="1.2.752.116.3.1.3"	0..1
../lan	CV	Personens länsstillhörighet. OID="1.2.752.129.2.2.1.18"	0..1
../kommun	CV	Personens kommuntillhörighet. OID="1.2.752.129.2.2.1.17"	0..1
../folkbokforingsort	String	Personens folkbokföringsort	0..1
../skyddadIdentitet*	Boolean	Sant om personen har en sekretessmarkering	1..1
../skyddadIdentitetUpplysning*	String	Uppllysning gällande en person med skyddad identitet	0..1
../avliden	Boolean	Sant om en person är avliden	1..1
../avlidenDatum	Datum	Datum för en avliden person. Anges som ÅÅÅÅMMDD	0..1
../utvandrad	Boolean	Sant om personen har utvandrat	1..1
../forskrivarkod	String	En persons förskrivarkod	0..1
.././ extension	String	Förskrivarkod	1..1
.././ root	String	OID = " 1.2.752.116.3.1.2"	1..1
../legitimation	LegitimationType	Legitimation innehåller en beskrivning av en persons legitimation	0..*
.././ legitimeratYrke	CV	Anger vilket legitimerat yrke som avses	1..1
.././ giltigLegitimation	Boolean	Anger om legitimationen är giltig	1..1
.././ utbildning	CV	Anger en persons utbildning för denna legitimation. OID= "1.2.752.116.3.1.4"	1..1
.././ utbildningsland	string	Land där utbildning skedde om ej svensk utbildning	0..1

.././internationellOverrenskommelse	string	Internationell överrenskommelse anges för personer som har primär legitimation inom annat EU/EES -land	0..1
.././legitimationsDatum	Datum	Datum från vilket legitimationen är giltig. Anges som ÅÅÅÅMMDD	1..1
.././beslutsdatumFysioterapeut	Datum	Anger datum då en person övergått från legitimerat yrke SG till FT	0..1
.././examensdatum	Datum	Datum för examen	0..1
.././lärosäte	string	Lärosäte för examen	0..1
.././grundyrke	string	Grundyrke för examen	0..1
.././forskrivningsratt	Boolean	Anger om personen har forskrivningsrätt (sant/falskt)	0..1
.././forskrivningsrattDatum	Datum	Anger datum för forskrivningsrätt. Anges som ÅÅÅÅMMDD För personer med legitimerat yrke LK, TL eller TH är det samma datum som för legitimationen. För personer med legitimerat yrke BM och SJ med forskrivningsrätt är det datum för godkänd ansökan av forskrivningsrätt.	0..1
.././specialistbevis	SpecialistbevisType	Specialistbevis beskriver vilket/vilka specialistbevis som är kopplade till en legitimation	0..*
../././specialistinriktning	CV	Anger vilken specialistinriktning som avses, OI Der se informationsspecifikationen	1..1
../././utbildningsland	string	Land där utbildning skedde om ej svensk utbildning	0..1
../././internationellOverrenskommelse	string	Internationell överrenskommelse anges för personer som har primär legitimation inom annat EU/EES -land	0..1
../././ specialistbevisDatum	Datum	Datum från vilket specialistbeviset är giltigt. Anges som ÅÅÅÅMMDD	1..1
../././behorighetsbegransning	BehorighetsbegransningType	Behorighetsbegransning används för att ange en begränsning i behörigheten för en person	0..*
../././typAvBehorighetsbegransning	CV	Anger typ av behorighetsbegränsning för en viss legitimation	1..1
../././fromDatum	Datum	Anger från när begränsningen gäller	1..1
../././ tomDatum	Datum	Används vid en behorighetsbegränsning av typ "Prövotid"	0..1
.././ovrigBehorighet	OvrigBehorighetType	Anger vilken övrig behorighet som avses	0..*
../././behorighet	CV	Anger vilken specialistinriktning som avses, OI Der se informationsspecifikationen	1..1
../././ behorighetsDatum	Datum	Datum från vilket behorigheten är giltigt.	1..1

		Anges som ÅÅÅÅMMDD	
--	--	--------------------	--

### 6.2.3 Övriga regler

personId i begäran

Om ett personId inte anges i frågan måste ett eller flera av fälten förnamn, efternamn, födelsedatum anges.

hospPerson i svar

Vid sökning av person med namn och/eller födelsedatum kan resultatet bli o..\* hospPerson.

skyddadIdentitet

Om personen har skyddad identitet finns endast uppgift om personnummer, födelsedatum, avliden samt en upplysning om att kontakta Socialstyrelsen. Detta gör att konsumenten inte kan använda tjänsten för att kontrollera behörigheter hos en person med skyddad identitet.

Wildcard i sökuttryck

'\*' eller '%' används för att matcha delar av text. Ex: "apa%" matchar "apan" och "apansson"

'?' eller '\_' används för att matcha tecken. Ex: "a\_a" matchar "apa" och "aba" men inte "apan".

#### 6.2.3.1 Icke funktionella krav

##### 6.2.3.1.1 SLA-krav

Inga krav utöver de generella för domänen.

### 6.2.4 Annan information om kontraktet