

Tobaksvanor bland gravida och spädbarnsföräldrar 2002

Uppdaterade siffror – hösten 2004



Publicerad på Internet <http://www.socialstyrelsen.se>
Artikelnummer 2004-125-12

Tobaksvanor bland gravida och spädbarnsföräldrar 2002 Uppdaterade siffror – hösten 2004

Socialstyrelsen klassificerar från och med 2001 sin utgivning i olika dokumenttyper. Detta är **statistik**. Det innebär att rapporten innehåller sifferuppgifter som Socialstyrelsen samlat in, registrerat, bearbetat, sammanställt, analyserat och/eller kommenterat. Uppgifterna beskriver läge, tillstånd och/eller utveckling.

Information: Frida Lundgren tel. 08-5555 3204
 Emma Nilsson tel. 08-5555 3490
 Birgitta Ollars tel. 08-5555 3123

Publicerad på Internet <http://www.socialstyrelsen.se>: december 2004

*Denna rapport bygger på uppgifter från bland annat Medicinska
födelseregistret*

ISSN 1401-0224
ISBN 91-7201-918-2
Artikelnr 2004-125-12

Förord

Moderns rökvanor under graviditeten och spädbarnsperioden har stor betydelse för barnets hälsa. Därför är det angeläget att följa utvecklingen av tobaksbruket under dessa två skeden av livet. Denna publikation presenterar statistik över tobaksvanor bland gravida och spädbarnsföräldrar till barn födda 1999–2002. Statistiken publiceras för att användas som bakgrund vid det tobakspreventiva arbetet inom mödra- och barnhälsovården samt som allmän samhällsinformation.

Uppgifter om rökvanor bland gravida ingår sedan 1983 i Medicinska födelseregistret, och från och med 1999 finns även uppgifter om snusning med i registret. Sedan mitten av 1990-talet har spädbarnsföräldrars rökvanor registrerats inom barnhälsovården. Marianne Bergström från Stockholm läns landsting har samlat in och sammanställt statistik över rökvanor bland spädbarnsföräldrar distriktsvis från barnhälsovården i hela riket. I arbetet från Socialstyrelsens sida har Frida Lundgren från Epidemiologiskt Centrum (EpC) medverkat.

Stockholm i december 2004

Måns Rosén
Avdelningschef
EpC

Innehåll

<i>Förord</i>	<i>3</i>
<i>Tabell- och diagramförteckning</i>	<i>5</i>
<i>Sammanfattning och kommentarer</i>	<i>6</i>
<i>Material</i>	<i>7</i>
<i>Gravida</i>	<i>7</i>
<i>Spädbarnsföräldrar</i>	<i>7</i>
<i>ULF</i>	<i>7</i>
<i>Diagram</i>	<i>9</i>
<i>Tabeller</i>	<i>11</i>

Tabell- och diagramförteckning

Tabeller

- 1 Andel (%) rökare tre månader före aktuell graviditet, efter ålder och år.
- 2 Andel (%) rökare i graviditetsvecka 8–12, efter ålder och år.
- 3 Andel (%) rökare i graviditetsvecka 30–32, efter ålder och år.
- 4 Andel (%) rökare tre månader före aktuell graviditet, efter län och år.
- 5 Andel (%) rökare i graviditetsvecka 30–32, efter län och år.
- 6 Andel (%) rökare vid inskrivning till mödrahälsovården i graviditetsvecka 8–12, efter län och år.
- 7 Andel (%) rökare vid inskrivning till mödrahälsovården i graviditetsvecka 8–12, efter kommun och år (2003 års kommunindelning).
- 8 Andel (%) snusare tre månader före aktuell graviditet, efter län och år.
- 9 Andel (%) snusare i graviditetsvecka 8–12, efter län och år.
- 10 Andel (%) snusare i graviditetsvecka 30–32, efter län och år.
- 11 Andel (%) rökare bland föräldrar till spädbarn födda 1999, efter län.
- 12 Andel (%) rökare bland föräldrar till spädbarn födda 2000, efter län.
- 13 Andel (%) rökare bland föräldrar till spädbarn födda 2001, efter län.
- 14 Andel (%) rökare bland föräldrar till spädbarn födda 2002, efter län.
- 15 Andel (%) rökare bland föräldrar till spädbarn födda 2002, efter kommun.

Diagram

- 1 Andel rökare vid inskrivning till mödrahälsovården (MFR) och andel rökare generellt bland kvinnor i Sverige (ULF). Kvinnor 16–19 år.
- 2 Andel rökare vid inskrivning till mödrahälsovården (MFR) och andel rökare generellt bland kvinnor i Sverige (ULF). Kvinnor 20–24 år.
- 3 Andel rökare vid inskrivning till mödrahälsovården (MFR) och andel rökare generellt bland kvinnor i Sverige (ULF). Kvinnor 25–34 år.
- 4 Andel rökare vid inskrivning till mödrahälsovården (MFR) och andel rökare generellt bland kvinnor i Sverige (ULF). Kvinnor 35–44 år.

Sammanfattning och kommentarer

Andelen kvinnor som röker tidigt i graviditeten har stadigt minskat sedan 1983 och bland mödrarna till barn födda 2002 rökte 11 procent under havandeskapet. Anmärkningsvärt är dock att gravida kvinnor i åldern 16–19 år röker i större utsträckning än kvinnor generellt i samma åldersgrupp. Dock har den skillnaden minskat sedan början av 1980-talet. Gravida kvinnor i åldern 20–24 år röker ungefär i samma utsträckning som kvinnor generellt i samma ålder, medan gravida kvinnor 25 år och äldre röker i mindre utsträckning än kvinnor generellt.

En jämförelse mellan olika åldersgrupper, inom gruppen gravida kvinnor, visar att kvinnor som är yngre än 20 år röker i störst utsträckning under graviditeten: mer än 50 procent av dem röker tre månader före aktuell graviditet, drygt 30 procent i början av graviditeten och 23 procent i slutet av graviditeten. De som röker i minst utsträckning under graviditeten är kvinnor i åldern 30–34 år.

Under den senaste 10-årsperioden har antalet kvinnor som röker tidigt i graviditeten halverats. Västerbottens län, Jämtlands län och Stockholms län har lägst andel rökare. Bland de kommuner inom dessa län som visar de lägsta siffrorna finns Lycksele, Åre och Danderyd. På Gotland och i Södermanlands län är andelen rökande kvinnor tidigt i graviditeten högst, ca 14 procent. Det är främst Flen och Gnesta som bidrar till Södermanlands höga röksiffror. Den enskilda kommun som har störst andel rökande gravida kvinnor är Haparanda (32 procent).

Tre månader före aktuell graviditet röker cirka 20 procent av det totala antalet blivande mödrarna, vilket är en nedgång med cirka en procentenhet sedan 2000. Andelen som röker sent i graviditeten är drygt 7 procent. Även här visar Jämtlands län och Västerbottens län de lägsta siffrorna både tre månader före och sent i graviditeten. Stockholms län och Uppsala län har också relativt låg andel rökare. De län som har högst andel rökare är Gotlands län, Södermanlands län och Skåne län.

Strax över 2 procent snusade innan de blev gravida och 1,4 procent snusade tidigt under graviditeten. Andelen gravida snusare var störst i Västerbotten och Jämtland, i dessa län var andelen gravida rökare lägst.

Spädbarnsföräldrarnas rökvanor är i det närmaste oförändrade jämfört med 2001. Bland mammor till barn 0–4 veckor gamla röker 8 procent och bland papporna röker drygt 13 procent. När barnet är 8 månader röker ungefär 9 procent av mammorna och även här 13 procent av papporna. Förhållandevis få kvinnor röker under spädbarnsperioden i Stockholms, Jämtlands och Västerbottens län. På kommunnivå visar bland annat Danderyd, Lomma och Öckerö låga röksiffror. Liksom för gravida är rökning bland spädbarnsmödrar vanligast i Södermanlands län och på Gotland, men den enskilda kommun som har högst andel rökande spädbarnsmödrar är Hällefors (29 procent). I Södermanlands län och i Skåne röker en förhållandevis hög andel av spädbarnspapporna.

Material

Gravida

Sedan 1973 finns ett rikstäckande medicinskt födelseregister (MFR) som omfattar uppgifter om samtliga graviditeter som lett till förlossning, om förlossningarna och om de nyfödda barnen. Systemet bygger på journalkopior från mödrahälsovård, förlossningsvård och nyföddhetsvård.

Rökning är en viktig och relativt vanlig riskfaktor under graviditet, vilken bland annat kan leda till lägre födelsevikt hos barnet och en ökad risk för dödföddhet. Från och med 1983 registreras rökning vid inskrivningen till mödrahälsovården, vilken brukar ske i graviditetsvecka 8–12. Rökning i graviditetsvecka 30–32 finns med i Medicinska födelseregistret sedan 1991, och från och med 1999 noteras även rökning tre månader före aktuell graviditet.

Under 1990-talet var bortfallet stort vad gäller rökning i graviditetsvecka 30–32. På grund av det stora bortfallet har vi antagit att de kvinnor som inte rökte tre månader före aktuell graviditet och inte heller vid inskrivning var icke-rökare även sent i graviditeten. Rökare anses de vara som röker minst en cigarett om dagen. Snusning under graviditeten har funnits med i registret sedan 1999.

Spädbarnsföräldrar

Uppgifter om rökvanor bland spädbarnsföräldrar började samlas in på 1990-talet. I början skedde detta i varierande omfattning, men från och med 1998 samlar respektive landstings länsenhet för barnhälsovård in rökvanestatistiken från barnvårdscentralerna. Respektive barnhälsovårds-överläkare eller samordnande BVC-sjuksköterska ansvarar för att uppgifterna lämnas vidare till Stockholm läns landsting, där statistiken sammanställs kommunvis. Därefter sker rapporteringen till Epidemiologiskt Centrum (EpC) vid Socialstyrelsen.

Föräldrarnas rökvanor antecknas vid två tillfällen: när barnet är 0–4 veckor och när barnet är 8 månader.

ULF

På uppdrag av Sveriges riksdag genomför Statistiska centralbyrån (SCB) årliga undersökningar av svenska folkets levnadsförhållanden (ULF). Omkring 7 500 personer i åldrarna 16–84 år väljs slumpmässigt ut varje år för att delta i undersökningen. Syftet är att mäta och följa utvecklingen av levnadsförhållandena i Sverige. Undersökningarna har genomförts sedan 1975, vilket betyder att statistik kan presenteras för olika välfärdsområden i tidsserier som sträcker sig drygt 25 år tillbaka i tiden. Dessa välfärdsområden berör bland annat arbetsmiljö, boende, ekonomi, hälsa, fritid och materiella tillgångar.

I denna rapport jämförs andelen rökande kvinnor i Medicinska födelseregistret med andelen rökande kvinnor från ULF-registret (diagram 1–4). Denna jämförelse ska ses som andelen gravida kvinnor som röker jämfört med andelen kvinnor generellt som röker. Eftersom ULF är ett urval där målpopulationen är Sveriges befolkning, så är andelen rökande kvinnor från ULF-registret en skattning av andelen rökande kvinnor i Sverige. För att visa osäkerheten i skattningen redovisas den inom ett 95-procentigt konfidensintervall. Konfidensgraden 95 procent kan tolkas som att om man upprepade gånger skattar andelen rökande kvinnor, så kommer 95 procent av de beräknade intervallen att innehålla den sanna andelen rökande kvinnor i Sverige.

Diagram

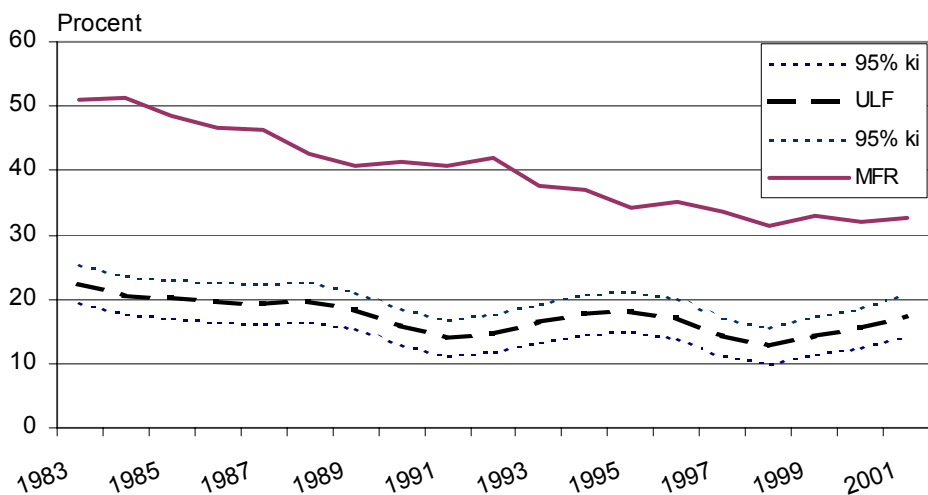


Diagram 1. Andel rökare vid inskrivning till mödrahälsovården (MFR) och andel rökare generellt bland kvinnor i Sverige (ULF). Kvinnor 16–19 år.

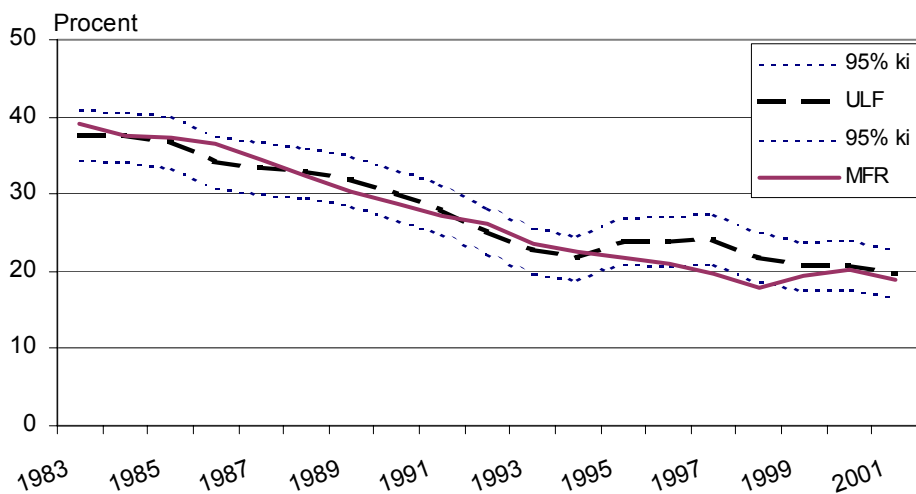


Diagram 2. Andel rökare vid inskrivning till mödrahälsovården (MFR) och andel rökare generellt bland kvinnor i Sverige (ULF). Kvinnor 20–24 år.

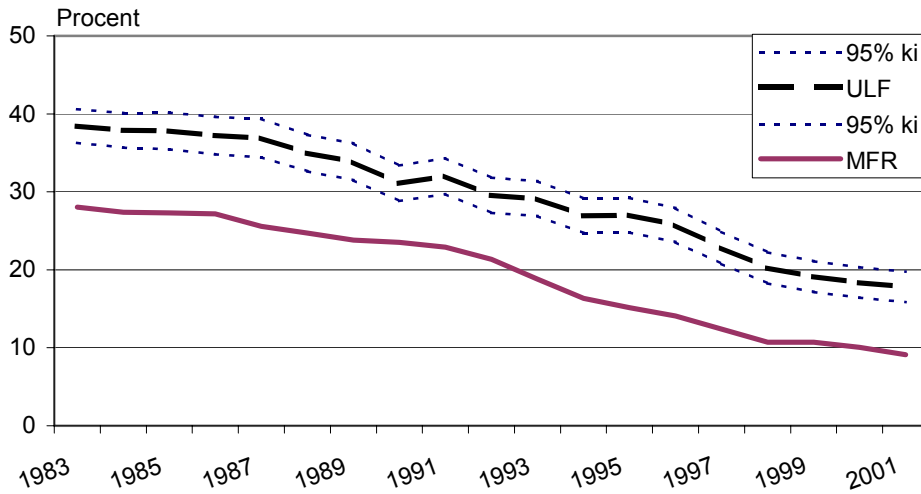


Diagram 3. Andel rökare vid inskrivning till mödrahälsovården (MFR) och andel rökare generellt bland kvinnor i Sverige (ULF). Kvinnor 25–34 år.

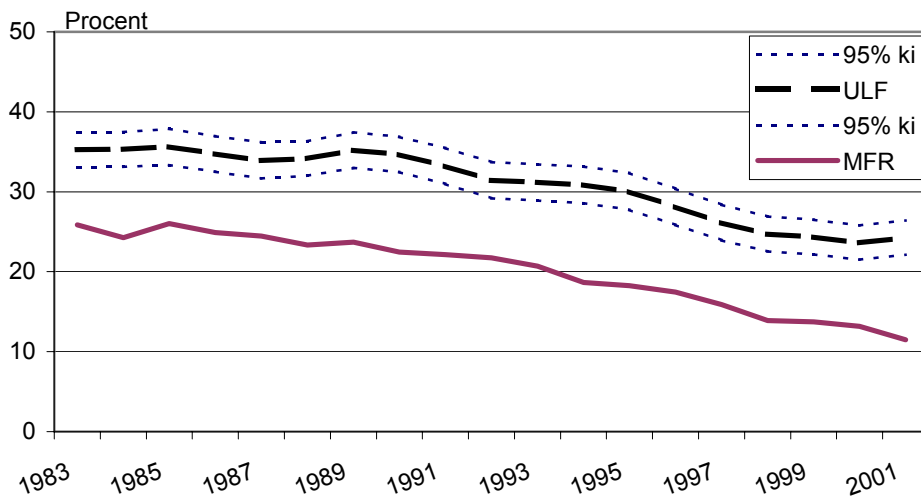


Diagram 4. Andel rökare vid inskrivning till mödrahälsovården (MFR) och andel rökare generellt bland kvinnor i Sverige (ULF). Kvinnor 35–44 år.

Tabeller

Tabell 1. Andel (%) rökare tre månader före aktuell graviditet, efter ålder och år.

År	-19 år	20-24 år	25-29 år	30-34 år	35+ år	Totalt
2000	53,5	36,4	21,3	16,9	19,9	22,3
2001	56,3	37,7	21,8	16,5	18,8	22,2
2002	55,5	36,9	20,9	16,0	17,2	21,2

Tabell 2. Andel (%) rökare i graviditetsvecka 8-12, efter ålder och år.

År	-19 år	20-24 år	25-29 år	30-34 år	35+ år	Totalt
2000	32,0	20,0	10,5	9,4	13,1	12,3
2001	32,0	18,9	10,0	8,2	11,4	11,2
2002	30,5	18,5	9,4	7,9	10,3	10,6

Tabell 3. Andel (%) rökare i graviditetsvecka 30-32, efter ålder och år.

År	-19 år	20-24 år	25-29 år	30-34 år	35+ år	Totalt
2000	21,4	12,1	6,3	5,7	7,9	7,4
2001	22,1	12,6	6,5	5,2	7,4	7,3
2002	23,0	12,9	6,7	5,6	7,1	7,4

På grund av det stora bortfallet har vi antagit att de kvinnor som inte rökte tre månader före aktuell graviditet och inte heller vid inskrivning, var icke-rökare i vecka 30-32.

Tabell 4. Andel (%) rökare tre månader före aktuell graviditet, efter län och år.

Län	2000	2001	2002
Stockholms län	*	20,6	19,7
Uppsala län	19,3	20,2	17,1
Södermanlands län	26,0	23,6	24,7
Östergötlands län	21,3	23,8	20,9
Jönköpings län	18,9	21,0	19,8
Kronobergs län	22,9	23,1	21,8
Kalmar län	23,4	22,8	23,3
Gotlands län	26,7	26,8	27,5
Blekinge län	22,6	23,8	23,7
Skåne län	24,5	23,7	22,9
Hallands län	21,6	21,6	21,3
Västra Götalands län	22,9	22,9	22,5
Värmlands län	22,9	23,3	23,9
Örebro län	24,2	23,1	23,4
Västmanlands län	23,7	25,1	23,2
Dalarnas län	23,6	24,3	22,3
Gävleborgs län	25,5	24,7	21,3
Västernorrlands län	19,7	20,1	19,1
Jämtlands län	14,4	14,1	14,2
Västerbottens län	*	*	14,2
Norrbottnens län	21,7	22,1	20,7
Riket	22,3	22,2	21,2

* Uppgift saknas för 20 procent eller mer

Tabell 5. Andel (%) rökare i graviditetsvecka 30–32, efter län och år.

Län	2000	2001	2002
Stockholms län	*	5,2	4,6
Uppsala län	5,6	6,1	4,6
Södermanlands län	10	7,5	9,0
Östergötlands län	7,6	9,4	9,2
Jönköpings län	7,2	8,1	8,1
Kronobergs län	6,0	5,5	6,6
Kalmar län	8,2	9,1	10,0
Gotlands län	10,0	7,6	10,9
Blekinge län	9,0	8,2	8,8
Skåne län	7,8	8,4	10,3
Hallands län	7,7	8,3	8,9
Västra Götalands län	8,1	8,0	7,9
Värmlands län	6,8	6,6	8,2
Örebro län	9,0	7,9	9,1
Västmanlands län	9,8	9,4	8,5
Dalarnas län	8,2	8,1	8,1
Gävleborgs län	9,0	7,8	7,6
Västernorrlands län	7,5	7,5	7,8
Jämtlands län	5,4	5,6	4,9
Västerbottens län	*	*	4,6
Norrbottnens län	7,9	7,6	6,5
Riket	7,4	7,2	7,4

* Uppgift saknas för 20 procent eller mer

På grund av det stora bortfallet har vi antagit att de kvinnor som inte rökte tre månader före aktuell graviditet och inte heller vid inskrivning, var icke-rökare i vecka 30–32

Tabell 6. Andel (%) rökare vid inskrivning till mödrahälsovården i graviditetsvecka 8–12, efter län och år.

Län	1983	1984	1985	1986	1987	1988	1989	1990	1991	1992	1993	1994	1995	1996	1997	1998	1999	2000	2001	2002
Stockholms län	31,6	30,5	30,2	29,7	27,6	26,2	25,2	24,5	22,9	21,7	18,6	16,1	14,8	14,0	12,6	11,1	10,7	10,5	8,6	7,8
Uppsala län	28,6	27,1	26,8	27,4	26,3	24,2	22,5	22,3	19,9	19,4	16,6	15,8	13,2	13,9	11,7	9,6	11,0	10,1	10,0	8,1
Södermanlands län	32,8	34,1	32,4	33,9	33,3	29,2	30,4	27,7	27,6	26,2	23,1	22,3	19,1	19,3	17,0	16,3	16,2	16,4	13,0	13,8
Östergötlands län	31,2	31,3	31,0	29,9	27,0	26,1	24,8	25,5	22,8	22,4	20,7	18,7	18,1	16,0	14,5	12,2	12,0	12,0	12,5	11,1
Jönköpings län	26,3	25,8	25,2	25,3	23,7	22,8	21,5	22,7	20,8	20,1	17,2	15,8	15,3	13,4	12,1	10,3	11,4	10,4	11,4	10,6
Kronobergs län	29,6	25,9	24,0	23,7	22,4	24,0	21,5	23,5	22,9	20,7	18,1	17,0	16,0	17,0	15,0	12,0	10,9	9,2	10,2	9,8
Kalmar län	31,2	29,6	30,6	29,9	28,4	27,4	25,7	23,8	25,8	23,8	21,8	19,3	17,7	18,5	15,7	12,9	14,7	14,3	13,1	12,9
Gotlands län	39,4	33,1	33,5	34,2	35,0	34,7	31,3	29,6	29,1	25,8	26,9	23,6	21,3	16,4	18,0	15,9	14,0	14,3	14,3	14,2
Blekinge län	29,8	28,8	29,1	27,7	28,3	25,9	26,2	25,1	24,8	23,5	22,2	19,5	18,4	14,9	15,7	12,6	14,3	12,3	11,1	12,2
Skåne län	34,6	33,3	33,5	32,7	32,6	29,7	29,4	27,5	26,9	25,5	22,6	20,3	19,6	18,7	16,7	15,2	15,5	14,4	13,3	12,6
Hallands län	31,1	31,5	31,3	29,3	27,5	27,1	24,9	24,9	24,4	24,5	21,3	18,7	17,4	16,1	15,4	11,3	12,9	12,5	11,7	10,9
Västra Götalands län	30,7	29,9	29,7	29,6	27,9	26,8	25,3	25,1	24,3	22,8	20,8	18,4	17,7	16,7	14,5	12,7	13,3	12,6	11,7	11,4
Värmlands län	30,5	30,2	32,4	30,5	28,9	28,4	27,3	24,3	27,0	24,2	22,3	20,1	21,1	17,3	16,0	14,6	14,6	13,5	12,4	12,5
Örebro län	30,1	26,5	28,4	28,5	26,2	26,2	24,3	24,8	24,7	21,7	19,9	19,3	16,0	17,4	14,9	12,9	13,9	13,4	11,4	13,1
Västmanlands län	33,5	31,0	31,2	31,7	29,7	29,3	28,5	26,2	25,8	24,1	22,6	19,5	17,9	16,6	16,5	14,3	14,6	13,8	13,9	12,4
Dalarnas län	30,3	29,0	28,8	28,8	27,3	25,7	26,4	24,2	24,8	24,7	22,2	19,0	18,9	17,0	15,5	13,7	15,2	13,2	12,1	12,3
Gävleborgs län	33,5	32,8	32,7	33,3	28,9	27,9	29,6	29,0	28,8	24,1	23,2	20,4	19,3	18,7	17,9	16,4	15,4	15,8	14,1	11,6
Västernorrlands län	32,1	30,5	30,7	30,1	28,6	27,8	26,8	24,6	25,3	24,6	21,9	20,0	18,8	17,4	14,8	13,2	12,4	11,4	11,9	11,4
Jämtlands län	32,0	30,3	28,8	31,1	26,9	24,2	24,1	23,3	21,2	21,7	18,0	17,1	16,6	14,5	12,9	8,7	11,2	7,5	8,0	7,0
Västerbottens län	26,9	24,6	24,4	23,9	22,1	21,9	20,6	20,6	18,1	17,1	15,7	13,3	12,1	11,9	10,0	7,8	6,5	6,9	6,5	6,1
Norrbottnens län	32,7	30,8	32,1	29,4	29,4	30,3	27,4	27,7	26,3	26,5	23,0	21,1	19,7	17,7	16,5	13,8	14,8	12,6	12,5	11,1
Riket	31,4	30,2	30,1	29,8	28,2	26,9	25,9	25,1	24,3	22,9	20,5	18,3	17,1	16,1	14,5	12,7	12,9	12,3	11,2	10,6

Tabell 7. Andel (%) rökare vid inskrivning till mödrahälsovården i graviditetsvecka 8–12, efter kommun och år (2003 års kommunindelning).

Kommun	1983	1984	1985	1986	1987	1988	1989	1990	1991	1992	1993	1994	1995	1996	1997	1998	1999	2000	2001	2002
Botkyrka	31	34	31	31	32	28	29	27	25	25	22	19	20	17	15	15	15	14	14	12
Danderyd	22	19	18	18	13	19	14	12	13	16	10	10	7	5	3	0	3	4	2	2
Ekerö	22	25	26	22	22	24	26	17	19	18	12	19	15	12	8	6	7	9	5	7
Haninge	36	35	35	35	34	32	29	30	30	28	25	21	22	23	19	17	19	17	16	15
Huddinge	38	36	35	33	30	31	29	25	26	24	22	18	19	15	15	11	14	13	12	8
Järfälla	33	33	28	28	29	25	26	25	24	23	19	16	13	16	12	12	12	10	9	9
Lidingö	26	28	21	22	21	17	20	17	16	17	12	9	9	7	7	5	6	2	4	4
Nacka	27	29	28	28	26	26	25	22	21	19	19	16	12	11	11	10	9	8	7	7
Norrtälje	34	33	38	37	35	32	32	33	26	24	24	23	21	21	22	17	16	18	14	15
Nykvarn	29	28	28	38	33	32	28	30	30	25	21	19	22	20	18	14	21	14	15	8
Nynäshamn	39	38	24	39	32	31	30	30	27	24	22	20	25	20	18	11	19	22	21	16
Salem	42	29	51	43	31	28	30	32	26	23	23	16	18	11	16	6	14	13	10	11
Sigtuna	38	37	32	33	34	29	33	25	23	25	21	21	17	14	16	13	14	12	11	10
Sollentuna	27	22	27	22	22	22	21	18	19	19	15	10	9	8	9	7	8	8	6	4
Solna	30	25	30	31	24	26	29	25	23	21	15	16	12	13	11	11	7	8	7	6
Stockholm	31	30	30	29	26	25	23	23	21	20	17	15	14	12	11	10	9	9	7	7
Sundbyberg	36	36	31	37	34	25	25	26	23	23	24	19	19	16	14	12	11	10	9	8
Södertälje	34	33	33	30	31	31	32	29	26	28	23	19	20	20	18	13	12	14	13	11
Tyresö	35	34	33	33	33	28	26	27	26	26	19	19	16	19	14	10	13	11	10	7
Täby	25	22	21	23	21	22	16	18	16	13	14	7	8	9	7	3	4	5	4	2
Upplands-Bro	31	33	32	30	34	34	28	31	28	28	24	19	18	21	21	14	16	13	16	13
Upplands Väsby	34	35	39	35	31	33	24	30	24	28	20	19	17	23	17	18	13	15	10	12
Vallentuna	26	33	27	25	26	25	29	23	22	21	15	18	13	13	13	5	10	10	7	7
Vaxholm	21	33	42	40	24	21	22	19	19	19	16	17	14	6	12	0	8	9	4	4
Värmdö	36	29	41	32	30	32	28	25	28	23	21	18	16	17	14	16	12	11	12	6
Österåker	31	23	30	27	28	25	22	25	25	23	16	15	14	15	11	9	12	16	7	10
Stockholms län	32	31	30	30	28	26	25	25	23	22	19	16	15	14	13	11	11	11	9	8

*Kommuner där färre än 50 inskrivna mödrar rapporterats till det Medicinska födelseregistret

Kommun	1983	1984	1985	1986	1987	1988	1989	1990	1991	1992	1993	1994	1995	1996	1997	1998	1999	2000	2001	2002
Enköping	38	36	29	33	32	28	28	30	23	24	19	21	17	16	15	12	15	13	14	9
Håbo	35	31	37	44	41	33	34	31	25	33	26	22	18	17	21	15	10	16	14	10
Knivsta	23	28	22	21	26	27	19	16	18	24	19	19	15	20	13	14	16	10	9	7
Tierp	35	36	29	29	27	30	24	22	24	20	17	21	18	18	15	16	15	11	14	15
Uppsala	26	23	25	24	23	21	19	20	17	15	14	13	11	11	9	7	9	9	8	7
Älvkarleby	24	38	47	42	34	36	41	33	34	33	25	31	19	35	13	18	31	30	22	14
Östhammar	35	31	30	38	30	29	29	26	23	24	20	18	18	17	18	19	15	8	16	13
Uppsalas län	29	27	27	27	26	24	23	22	20	19	17	16	13	14	12	10	11	10	10	8
Eskilstuna	35	36	35	36	34	31	30	29	28	28	25	23	19	20	18	17	18	17	15	13
Flen	34	29	34	35	34	35	35	28	28	26	25	20	16	16	17	13	16	17	16	22
Gnesta	29	28	33	41	32	32	28	30	34	24	18	21	18	28	19	19	20	20	18	26
Katrineholm	31	34	32	28	33	27	30	22	25	22	17	21	23	15	17	15	14	14	12	12
Nyköping	32	34	26	32	30	26	29	26	29	25	21	25	17	19	13	15	13	16	8	10
Oxelösund	32	35	40	36	33	25	31	26	33	38	28	27	21	23	22	12	22	16	15	17
Strängnäs	34	37	35	38	38	30	35	31	29	27	25	22	21	23	20	19	16	16	12	13
Trosa	32	32	22	28	30	33	26	35	25	24	27	15	14	18	15	21	13	16	13	15
Vingåker	27	35	33	36	30	27	29	28	18	25	19	21	18	19	19	23	17	25	11	18
Södermanlands län	33	34	32	34	33	29	30	28	28	26	23	22	19	19	17	16	16	16	13	14
Boxholm	41	32	17	17	31	22	17	21	14	19	24	6	*	18	9	*	26	*	*	*
Finspång	32	33	29	29	28	27	26	26	27	24	21	19	18	19	16	12	8	11	15	14
Kinda	26	23	25	30	15	23	19	25	19	22	18	17	19	20	19	14	16	11	13	11
Linköping	29	27	28	27	23	24	21	22	18	17	16	14	15	11	9	8	9	9	8	8
Mjölby	31	32	28	35	26	28	24	26	21	23	16	18	18	17	16	18	16	10	14	14
Motala	30	33	32	30	29	29	26	30	27	23	23	23	18	20	17	16	16	17	19	12
Norrköping	34	35	35	33	32	28	28	28	27	27	25	22	22	19	18	15	13	13	15	12
Söderköping	35	31	35	29	30	24	23	28	21	25	23	20	16	14	9	9	11	19	12	11
Vadstena	39	32	47	40	31	29	30	28	26	26	23	23	16	13	7	9	13	15	6	15
Valdemarsvik	37	33	40	28	31	29	35	25	25	26	24	28	25	24	30	7	14	14	17	17
Ydre	*	26	26	33	20	*	29	27	20	18	19	*	*	*	*	*	*	*	*	*

*Kommuner där färre än 50 inskrivna mödrar rapporterats till det Medicinska födelseregistret

Kommun	1983	1984	1985	1986	1987	1988	1989	1990	1991	1992	1993	1994	1995	1996	1997	1998	1999	2000	2001	2002
Åtvidaberg	25	31	32	24	18	22	25	21	20	19	21	22	19	9	15	8	14	8	11	15
Ödeshög	16	27	25	27	33	21	23	28	19	25	21	13	21	20	26	*	*	*	*	15
Östergötlands län	31	31	31	30	27	26	25	26	23	22	21	19	18	16	15	12	12	12	13	11
Aneby	24	33	25	26	19	26	15	21	23	23	22	15	14	20	13	*	10	23	*	16
Eksjö	23	25	24	22	24	19	19	23	19	23	16	11	14	12	12	5	7	6	8	6
Gislaved	29	29	30	27	29	27	26	26	23	26	19	20	13	12	16	11	12	14	14	19
Gnosjö	25	30	26	27	27	23	25	25	25	22	18	17	20	14	17	12	13	9	10	12
Habo	25	27	27	25	23	18	21	23	23	13	16	16	17	9	10	12	13	10	9	9
Jönköping	28	27	25	25	24	23	21	20	20	20	17	16	15	14	10	10	11	10	10	9
Mullsjö	35	31	34	34	33	32	28	22	19	21	18	19	14	14	17	13	12	16	12	9
Nässjö	22	20	20	21	19	19	20	24	23	17	16	15	14	13	12	13	14	10	13	11
Sävsjö	28	27	19	23	24	22	19	20	27	20	16	16	18	15	12	14	18	12	14	12
Tranås	25	26	24	28	22	19	21	21	19	23	14	17	14	12	11	14	9	6	14	10
Vaggeryd	24	17	25	21	21	23	15	27	16	18	16	15	18	17	15	10	8	11	13	10
Vetlanda	26	22	26	29	22	23	25	27	23	18	18	17	20	14	12	8	12	8	10	9
Värnamo	23	25	25	26	24	23	23	22	20	19	19	14	15	13	13	8	10	13	12	10
Jönköpings län	26	26	25	25	24	23	22	23	21	20	17	16	15	13	12	10	11	10	11	11
Alvesta	23	23	23	17	23	22	16	24	21	20	19	16	16	14	14	12	14	11	11	12
Lessebo	44	29	28	29	26	28	21	29	30	31	23	17	17	22	8	17	18	10	13	12
Ljungby	33	26	23	25	25	26	25	25	24	20	21	17	19	19	16	15	9	11	9	11
Markaryd	28	30	18	14	24	16	13	19	26	22	11	11	18	25	21	18	23	13	20	17
Tingsryd	29	30	24	30	24	36	31	30	28	24	18	21	24	21	20	22	13	17	19	16
Uppvidinge	34	31	32	24	28	27	26	28	25	27	28	25	19	23	18	21	13	7	19	18
Växjö	28	24	23	24	20	22	21	22	21	19	16	16	14	15	14	8	8	7	7	6
Älmhult	31	30	30	26	21	26	17	22	18	17	15	17	14	12	15	10	8	9	9	10
Kronobergs län	30	26	24	24	22	24	22	24	23	21	18	17	16	17	15	12	11	9	10	10

*Kommuner där färre än 50 inskrivna mödrar rapporterats till det Medicinska födelseregistret

Kommun	1983	1984	1985	1986	1987	1988	1989	1990	1991	1992	1993	1994	1995	1996	1997	1998	1999	2000	2001	2002
Borgholm	24	17	17	21	17	19	24	23	24	19	20	18	16	25	14	10	13	15	17	10
Emmaboda	33	33	35	24	27	23	33	27	37	23	24	20	17	13	13	12	15	19	14	21
Hultsfred	34	30	30	30	34	28	28	24	37	29	31	22	24	21	20	14	12	13	17	22
Högsby	35	40	42	40	32	39	30	26	21	25	27	30	19	25	13	15	*	*	*	*
Kalmar	31	32	32	34	27	29	25	23	26	22	21	17	16	17	15	13	14	12	12	12
Mönsterås	31	28	35	26	36	31	21	24	25	33	24	19	14	25	23	17	21	16	20	14
Mörbylånga	20	31	31	31	27	32	31	27	28	21	18	21	13	16	14	20	20	11	14	13
Nybro	36	22	29	28	26	32	27	27	29	24	28	23	21	19	15	14	15	13	11	11
Oskarshamn	27	25	26	26	33	22	22	24	24	21	18	16	16	18	15	10	16	15	11	8
Torsås	27	28	28	35	24	27	19	16	22	27	17	25	28	20	26	13	20	21	11	17
Vimmerby	38	27	34	35	26	25	29	24	22	23	15	22	15	22	15	9	12	13	10	8
Västervik	33	36	31	27	29	26	24	23	20	26	23	18	20	16	16	12	13	18	14	17
Kalmar län	31	30	31	30	28	27	26	24	26	24	22	19	18	19	16	13	15	14	13	13
Gotland	39	33	34	34	35	35	31	30	29	26	27	24	21	16	18	16	14	14	14	14
Gotlands län	39	33	34	34	35	35	31	30	29	26	27	24	21	16	18	16	14	14	14	14
Karlshamn	28	34	30	26	31	26	28	28	22	22	14	20	19	12	12	13	13	12	14	15
Karlskrona	30	30	28	30	27	24	26	21	26	22	20	19	18	14	14	13	13	12	9	10
Olofström	23	24	28	23	30	23	28	26	18	20	27	17	17	13	15	11	18	16	6	17
Ronneby	29	20	23	25	24	23	23	26	28	25	30	23	19	19	25	13	16	13	16	13
Sölvesborg	38	35	42	33	35	37	27	32	29	36	29	20	21	20	13	13	20	12	12	17
Blekinge län	30	29	29	28	28	26	26	25	25	24	22	20	18	15	16	13	14	12	11	12
Bjuv	44	42	47	33	47	37	36	37	41	30	26	26	20	27	33	20	21	23	23	22
Bromölla	36	31	32	35	35	29	28	26	30	32	25	27	20	27	23	19	25	21	20	16

*Kommuner där färre än 50 inskrivna mödrar rapporterats till det Medicinska födelseregistret

Kommun	1983	1984	1985	1986	1987	1988	1989	1990	1991	1992	1993	1994	1995	1996	1997	1998	1999	2000	2001	2002
Burlöv	45	43	41	46	46	35	39	37	32	33	27	20	26	29	15	18	19	18	21	16
Båstad	31	24	29	21	27	16	22	30	24	26	21	16	22	15	14	13	17	12	16	12
Eslöv	38	38	36	36	38	38	28	35	29	29	21	16	25	19	21	16	19	16	14	16
Helsingborg	39	40	36	38	34	31	30	28	29	27	23	25	23	19	18	16	14	15	15	13
Hässleholm	37	29	37	36	33	29	28	27	26	26	26	21	21	17	15	14	14	16	14	15
Höganäs	33	35	34	34	37	28	34	30	28	25	22	24	20	16	16	13	16	12	12	13
Hörby	25	33	28	24	34	32	28	34	33	23	27	20	21	18	18	17	15	17	19	14
Höör	35	41	36	30	36	28	26	22	23	26	16	17	24	21	18	24	22	22	17	14
Klippan	34	31	35	28	34	34	38	25	29	27	34	22	26	24	20	20	18	19	17	19
Kristianstad	32	31	31	31	26	26	25	25	24	25	21	18	18	20	16	14	13	14	13	11
Kävlinge	34	37	38	33	33	33	34	31	28	23	17	20	17	19	14	15	16	12	10	6
Landskrona	44	39	48	43	40	37	36	40	34	36	36	31	26	25	20	23	23	24	19	21
Lomma	26	24	23	26	25	17	16	14	18	16	15	14	12	10	6	8	4	2	2	2
Lund	27	22	23	22	22	17	17	17	16	15	14	11	10	12	8	8	9	6	6	7
Malmö	36	36	36	34	34	33	32	28	28	27	22	21	19	19	17	15	17	14	13	12
Osby	38	39	37	35	32	32	32	28	26	23	22	19	15	23	19	10	16	14	11	14
Perstorp	33	21	31	43	25	39	21	32	24	29	19	16	16	18	12	15	17	19	16	25
Simrishamn	37	27	34	24	35	31	30	31	26	26	22	26	20	18	16	15	23	20	13	13
Sjöbo	32	35	31	31	36	30	28	31	37	33	31	26	23	30	28	21	20	22	20	18
Skurup	40	41	32	39	38	31	29	31	31	32	34	22	28	29	24	21	20	20	22	15
Staffanstorp	30	22	34	29	25	25	31	26	17	20	17	16	14	14	17	10	13	9	11	9
Svalöv	39	36	32	40	40	38	36	33	31	31	31	26	30	24	23	17	21	22	21	16
Svedala	25	30	30	30	36	30	37	30	27	29	23	22	25	15	15	20	22	11	13	10
Tomelilla	28	26	39	31	35	30	35	27	23	31	21	21	25	18	26	19	17	17	18	17
Trelleborg	38	41	37	35	38	36	34	31	31	24	26	20	21	19	19	18	16	22	16	15
Vellinge	31	34	25	34	26	27	26	21	24	22	16	14	12	13	14	8	10	7	5	5
Ystad	34	38	28	29	30	28	28	25	28	24	25	19	16	13	15	13	11	13	10	9
Åstorp	36	37	35	46	45	37	43	34	34	32	34	26	35	36	27	20	21	18	22	20
Ängelholm	34	31	34	31	32	28	29	24	25	22	22	21	18	17	14	11	14	14	12	12

*Kommuner där färre än 50 inskrivna mödrar rapporterats till det Medicinska födelseregistret

Kommun	1983	1984	1985	1986	1987	1988	1989	1990	1991	1992	1993	1994	1995	1996	1997	1998	1999	2000	2001	2002
Örkelljunga	32	31	25	27	33	30	30	33	28	26	17	21	21	14	18	29	23	21	15	20
Östra Göinge	30	29	30	36	27	27	27	29	35	28	33	21	22	23	18	27	21	15	29	24
Skåne län	35	33	34	33	33	30	29	28	27	26	23	20	20	19	17	15	16	14	13	13
Falkenberg	29	33	31	30	25	28	27	25	22	23	19	16	17	16	13	12	13	13	10	12
Halmstad	33	36	34	34	30	30	24	27	27	25	25	19	19	20	17	13	15	15	14	13
Hylte	36	30	42	34	31	23	30	30	29	27	26	24	21	17	18	11	18	21	16	16
Kungsbacka	30	25	27	26	25	25	21	20	24	24	18	17	14	13	11	8	11	8	8	6
Laholm	33	28	31	25	27	27	28	27	30	27	25	20	24	17	23	14	16	19	17	15
Varberg	29	31	29	26	27	26	27	26	21	24	20	21	16	13	16	12	10	10	12	12
Hallands län	31	32	31	29	28	27	25	25	24	25	21	19	17	16	15	11	13	13	12	11
Ale	33	32	28	25	23	29	26	28	30	25	22	22	23	20	17	17	20	17	14	16
Alingsås	28	28	26	26	30	24	23	27	22	22	19	18	17	16	13	13	17	13	13	12
Bengtsfors	28	36	29	33	28	30	31	30	26	32	32	21	24	27	22	14	24	14	17	16
Bollebygd	23	31	25	32	30	29	21	21	25	31	23	13	18	25	18	17	8	9	11	11
Borås	33	33	34	31	30	28	27	26	25	27	25	23	19	21	19	16	17	16	15	13
Dals-Ed	28	32	19	33	35	19	20	20	31	21	22	28	15	23	*	*	*	12	*	*
Essunga	35	27	30	33	20	16	20	17	23	16	20	24	21	20	22	*	12	14	*	*
Falköping	29	27	31	25	30	25	25	26	22	22	22	16	23	21	13	12	14	12	18	13
Färgelanda	31	32	33	28	26	29	30	18	36	16	19	14	27	13	16	*	*	17	13	12
Gråstorp	37	28	33	26	37	31	28	24	15	13	20	21	16	15	15	14	9	*	14	*
Gullspång	25	25	32	40	32	29	19	29	27	24	21	32	20	*	*	*	12	*	24	*
Göteborg	34	32	32	30	30	28	27	26	25	23	20	18	16	16	14	12	12	12	10	9
Götene	29	30	25	29	23	25	31	26	32	21	23	17	12	12	16	18	16	10	19	10
Herrljunga	27	30	25	22	29	28	26	26	25	28	20	17	15	29	21	11	13	14	15	14
Hjo	37	29	31	33	27	29	27	23	18	21	16	13	18	25	15	7	8	12	9	18
Härryda	31	28	32	29	31	28	26	25	24	21	20	19	15	12	11	9	10	6	9	8
Karlsborg	28	24	29	26	22	29	19	25	26	21	29	15	26	21	5	10	18	18	19	8
Kungälv	24	29	22	28	25	22	24	25	21	23	17	13	17	16	12	11	11	7	8	8

*Kommuner där färre än 50 inskrivna mödrar rapporterats till det Medicinska födelseregistret

Kommun	1983	1984	1985	1986	1987	1988	1989	1990	1991	1992	1993	1994	1995	1996	1997	1998	1999	2000	2001	2002
Lerum	21	28	28	27	20	20	20	21	19	19	17	17	14	12	10	9	10	11	8	10
Lidköping	28	28	29	28	30	22	20	21	20	18	16	14	17	13	12	8	10	10	11	11
Lilla Edet	27	29	32	38	28	33	28	27	32	28	21	28	28	21	15	14	20	18	20	19
Lysekil	29	32	33	22	27	24	26	27	28	26	25	19	26	22	12	16	16	13	14	16
Mariestad	29	31	30	24	28	25	24	21	22	21	20	16	13	16	17	13	19	17	17	19
Mark	33	28	27	31	24	23	26	24	28	22	21	19	17	15	18	13	15	14	11	14
Mellerud	35	30	30	26	32	21	21	24	20	29	22	25	23	19	27	25	19	21	17	23
Munkedal	36	37	36	41	30	33	28	31	25	28	26	31	30	29	19	27	28	17	15	17
Mölnadal	27	22	27	27	24	23	24	23	24	24	19	15	15	13	13	10	8	9	9	8
Orust	25	33	28	29	31	22	26	24	22	21	23	14	21	16	13	15	12	16	14	16
Partille	29	28	25	26	23	28	21	21	20	18	19	16	16	13	8	10	11	8	7	9
Skara	28	28	29	38	29	31	28	26	23	28	19	24	14	18	17	13	14	8	16	14
Skövde	31	28	28	31	25	27	24	25	22	24	21	19	18	16	12	12	12	12	9	11
Sotenäs	29	30	39	36	29	36	32	32	34	27	28	20	21	17	18	23	13	16	19	18
Stenungsund	32	27	29	31	24	30	24	28	24	25	20	17	19	17	14	11	10	16	12	12
Strömstad	38	30	26	28	26	25	21	20	26	20	22	23	17	17	10	15	15	15	15	9
Svenljunga	31	33	30	29	29	26	32	29	30	22	28	23	22	20	24	23	18	15	17	18
Tanum	28	28	31	35	36	29	28	26	33	27	23	25	17	19	14	20	23	18	8	14
Tibro	31	30	17	28	22	25	21	25	18	19	20	19	12	16	10	11	12	14	11	19
Tidaholm	26	28	31	26	28	22	25	26	22	25	18	17	17	18	17	10	13	16	13	17
Tjörn	24	33	21	29	23	22	24	23	15	14	18	15	11	16	9	14	16	9	8	10
Tranemo	29	31	32	31	33	27	29	29	28	18	21	11	24	13	17	14	15	14	8	18
Trollhättan	31	33	30	33	30	30	25	30	24	23	20	20	21	15	16	18	16	14	12	12
Töreboda	35	27	36	40	29	19	27	28	26	20	23	20	17	16	20	16	15	17	19	11
Uddevalla	29	28	29	28	26	25	25	22	24	23	24	19	16	17	18	12	12	15	12	12
Ulricehamn	28	23	25	31	26	26	22	24	26	21	20	17	20	18	15	10	15	15	12	8
Vara	20	34	25	25	30	28	22	30	25	22	21	24	24	25	24	15	18	11	12	20
Värgårda	28	25	20	22	14	27	25	24	29	25	19	20	19	17	23	19	16	23	16	11
Vänersborg	29	31	30	29	24	28	26	27	29	21	24	17	19	23	17	16	17	18	17	17
Åmål	38	25	32	38	32	21	23	23	27	22	22	19	19	17	21	12	18	18	13	16

*Kommuner där färre än 50 inskrivna mödrar rapporterats till det Medicinska födelseregistret

Kommun	1983	1984	1985	1986	1987	1988	1989	1990	1991	1992	1993	1994	1995	1996	1997	1998	1999	2000	2001	2002
Öckerö	27	27	24	23	28	32	22	24	18	15	17	16	14	11	10	8	10	8	9	7
Västra Götalands län	31	30	30	30	28	27	25	25	24	23	21	18	18	17	15	13	13	13	12	11
Arvika	25	21	28	30	31	31	26	21	35	30	23	25	27	21	19	20	17	13	14	15
Eda	29	39	37	37	33	40	44	37	31	29	30	25	20	23	23	*	*	23	10	12
Filipstad	36	32	38	28	25	27	30	27	24	14	16	12	26	18	21	18	15	18	12	14
Forshaga	22	31	27	28	20	24	22	28	22	27	30	21	22	17	23	24	11	17	13	14
Grums	27	41	38	40	38	37	39	29	32	40	31	24	25	23	16	21	18	16	23	15
Hagfors	38	33	30	32	32	29	36	36	36	29	26	21	21	26	15	18	13	18	21	17
Hammarö	27	37	27	28	19	24	18	23	20	16	19	19	20	14	9	2	9	7	5	7
Karlstad	29	27	30	31	26	26	23	20	24	19	18	17	18	12	14	11	13	12	10	10
Kil	25	30	33	28	28	28	28	21	32	26	23	21	25	15	18	18	17	11	16	11
Kristinehamn	38	36	39	32	36	37	31	23	27	28	23	24	20	15	17	16	17	13	14	16
Munkfors	26	*	44	*	*	30	*	35	31	57	*	19	19	*	*	*	*	*	*	*
Storfors	35	*	42	32	46	29	34	39	33	35	36	30	*	30	*	*	*	*	*	*
Sunne	25	23	26	26	31	20	24	19	21	17	19	17	20	20	14	12	19	10	13	17
Säffle	34	30	30	33	30	23	28	23	26	22	23	18	20	20	15	14	17	20	12	11
Torsby	36	37	38	26	33	31	28	28	28	28	30	22	27	24	21	14	14	17	12	15
Årjäng	38	31	33	30	30	25	33	27	30	21	21	21	15	15	10	19	16	13	13	17
Värmlands län	31	30	32	31	29	28	27	24	27	24	22	20	21	17	16	15	15	14	12	13
Askersund	35	35	29	23	25	30	25	20	20	27	16	18	21	12	16	13	12	18	15	17
Degerfors	36	20	30	33	35	34	35	33	31	23	28	21	17	20	19	20	12	31	12	21
Hallsberg	33	22	27	31	27	28	20	25	26	25	18	20	17	21	20	16	13	9	7	18
Hällefors	29	31	29	35	42	34	38	31	32	31	18	33	24	24	26	10	*	13	13	29
Karlskoga	29	26	28	32	30	29	23	26	23	23	20	21	16	17	13	10	14	12	10	15
Kumla	30	31	33	33	29	27	28	26	24	24	18	19	20	20	14	8	19	15	16	11
Laxå	31	26	32	31	27	22	27	26	37	25	17	22	17	21	18	10	*	*	*	16
Lekeberg	21	21	25	27	30	29	25	36	23	30	19	24	16	15	17	11	14	11	8	11
Lindesberg	28	24	29	26	21	23	28	25	26	19	25	15	15	18	12	17	18	16	14	17

*Kommuner där färre än 50 inskrivna mödrar rapporterats till det Medicinska födelseregistret

Kommun	1983	1984	1985	1986	1987	1988	1989	1990	1991	1992	1993	1994	1995	1996	1997	1998	1999	2000	2001	2002
Ljusnarsberg	41	36	38	36	19	33	30	28	33	34	25	25	24	23	*	*	*	33	*	*
Nora	27	23	24	28	28	25	26	24	29	18	20	20	18	14	7	12	19	15	13	17
Örebro	30	27	28	27	24	24	21	23	23	19	19	18	14	17	14	13	12	11	11	10
Örebro län	30	27	28	29	26	26	24	25	25	22	20	19	16	17	15	13	14	13	11	13
Arboga	35	26	27	35	30	25	27	23	19	22	18	13	17	16	16	18	9	12	11	12
Fagersta	39	32	34	32	28	32	34	29	32	30	21	23	17	22	18	21	15	14	23	18
Hallsthammar	38	37	35	37	37	35	32	27	30	25	23	24	19	17	18	10	17	16	15	13
Heby	24	28	32	30	26	32	24	29	26	27	21	21	21	22	21	16	16	22	15	13
Kungsör	42	29	31	23	34	27	29	27	31	36	25	25	20	24	18	18	13	12	21	12
Köping	39	38	33	40	27	36	31	27	29	28	26	26	21	16	20	18	21	12	18	15
Norberg	33	38	39	44	40	36	37	29	26	19	24	24	19	24	*	*	*	11	*	*
Sala	31	31	36	32	28	31	32	33	29	30	25	22	18	14	13	14	15	15	13	20
Skinnskatteberg	*	20	27	24	20	31	41	32	38	30	21	32	28	*	*	*	*	*	*	*
Surahammar	30	33	32	29	33	27	34	31	28	31	25	28	24	23	28	20	20	15	15	12
Västerås	32	29	29	29	30	27	26	23	23	20	22	16	16	15	15	12	14	13	12	10
Västmanlands län	34	31	31	32	30	29	29	26	26	24	23	20	18	17	17	14	15	14	14	12
Avesta	38	33	30	26	26	25	26	24	22	25	22	18	18	16	8	13	18	12	13	12
Borlänge	30	31	28	33	31	26	28	28	25	26	25	22	22	21	18	19	16	17	16	14
Falun	26	25	26	25	26	22	23	19	21	21	18	17	14	16	12	9	13	8	10	10
Gagnef	24	24	22	22	22	20	26	20	19	22	18	13	12	13	13	10	12	16	7	8
Hedemora	28	34	36	26	27	34	30	26	30	30	30	28	21	20	20	15	22	10	12	15
Leksand	25	23	25	24	21	16	19	17	20	28	18	12	16	10	7	9	12	9	10	2
Ludvika	42	35	36	38	33	32	31	35	31	28	31	24	25	18	22	15	20	17	16	17
Malung	38	30	32	33	28	28	23	25	24	28	19	14	14	14	18	14	11	6	11	13
Mora	30	26	31	25	24	23	24	22	25	20	17	13	16	15	16	11	11	15	9	10
Orsa	30	35	23	30	30	31	41	25	26	33	24	21	22	18	19	24	20	26	18	11
Rättvik	25	23	24	26	17	21	27	22	27	22	17	23	21	18	11	16	15	9	14	12
Smedjebacken	29	27	19	32	28	28	22	29	31	30	30	19	27	22	20	14	18	16	19	14

*Kommuner där färre än 50 inskrivna mödrar rapporterats till det Medicinska födelseregistret

Kommun	1983	1984	1985	1986	1987	1988	1989	1990	1991	1992	1993	1994	1995	1996	1997	1998	1999	2000	2001	2002
Säter	30	38	31	29	26	28	29	25	26	24	29	20	20	18	18	24	14	14	7	11
Vansbro	27	27	32	24	28	33	29	27	27	25	28	22	16	15	24	9	14	15	7	18
Älvdalen	28	25	33	32	32	27	26	17	23	22	15	18	22	16	14	21	13	22	7	18
Dalarnas län	30	29	29	29	27	26	26	24	25	25	22	19	19	17	16	14	15	13	12	12
Bollnäs	38	32	34	31	30	27	30	32	27	27	22	23	22	23	17	22	19	14	17	17
Gävle	34	33	32	34	27	30	29	28	29	26	22	17	17	18	17	16	14	14	13	9
Hofors	32	28	36	39	23	16	31	29	31	27	21	25	25	25	18	14	19	22	15	18
Hudiksvall	33	32	31	31	29	24	26	27	25	24	26	18	17	19	17	13	13	15	13	9
Ljusdal	38	39	34	40	29	31	32	26	28	19	28	19	16	17	18	15	13	21	8	9
Nordanstig	28	31	32	35	30	26	25	29	29	25	30	27	25	19	16	21	21	19	13	15
Ockelbo	36	28	38	29	31	31	29	23	29	25	24	20	11	4	*	*	11	*	*	*
Ovanåker	20	22	31	27	28	25	23	18	25	23	23	22	14	15	17	13	10	14	9	17
Sandviken	31	32	31	31	27	29	32	33	31	23	23	23	24	20	20	15	16	14	19	17
Söderhamn	36	41	36	36	41	29	37	37	34	20	22	25	25	20	25	21	21	23	18	11
Gävleborgs län	34	33	33	33	29	28	30	29	29	24	23	20	19	19	18	16	15	16	14	12
Härnösand	30	29	33	34	30	29	26	26	22	21	20	19	17	25	15	17	12	12	13	13
Kramfors	37	31	33	33	38	28	37	27	29	33	29	21	16	23	16	12	21	12	13	14
Sollefteå	29	29	27	39	26	29	27	27	25	25	20	21	20	18	12	16	12	10	13	15
Sundsvall	35	34	33	29	30	29	26	28	28	27	23	20	20	17	16	13	13	12	12	11
Timrå	34	33	34	36	32	33	36	26	27	23	27	25	21	19	17	21	18	16	12	13
Ånge	47	34	31	29	27	27	29	26	28	27	23	27	28	20	15	15	14	10	20	18
Örnsköldsvik	26	25	27	24	23	23	21	16	20	18	17	18	15	12	13	8	8	9	10	7
Västernorrlands län	32	31	31	30	29	28	27	25	25	25	22	20	19	17	15	13	12	11	12	11
Berg	25	34	34	30	24	27	25	24	20	24	21	20	16	14	15	3	12	9	10	10
Bräcke	42	45	40	38	41	25	38	27	22	27	21	15	19	16	23	5	19	14	13	12
Härjedalen	32	30	23	37	27	26	28	30	26	21	20	19	20	26	17	13	9	6	5	7
Krokom	26	24	30	34	23	22	20	19	17	20	17	17	15	18	9	11	10	11	7	6
Ragunda	30	29	30	29	23	30	37	35	29	24	24	29	24	*	*	*	*	*	*	22

*Kommuner där färre än 50 inskrivna mödrar rapporterats till det Medicinska födelseregistret

Kommun	1983	1984	1985	1986	1987	1988	1989	1990	1991	1992	1993	1994	1995	1996	1997	1998	1999	2000	2001	2002
Strömsund	31	34	30	30	28	23	24	26	28	26	18	21	25	13	9	9	14	4	9	7
Åre	33	29	32	33	34	26	24	20	22	25	18	15	8	16	12	10	11	4	11	4
Östersund	33	29	26	29	25	23	21	21	19	20	17	15	15	12	12	8	11	7	7	6
Jämtlands län	32	30	29	31	27	24	24	23	21	22	18	17	17	15	13	9	11	8	8	7
Bjurholm	*	*	*	*	*	*	*	*	*	*	*	*	*	*	*	*	*	*	*	*
Dorotea	*	*	*	*	*	*	26	*	*	*	*	*	*	*	*	*	*	*	*	*
Lycksele	18	19	17	23	18	12	11	13	11	8	14	7	8	11	8	7	5	3	9	5
Malå	27	*	*	*	*	15	13	27	23	26	19	10	*	*	*	*	*	*	*	*
Nordmaling	40	33	36	30	34	21	23	24	20	23	31	15	22	5	9	16	8	9	12	9
Norsjö	26	*	17	23	16	26	22	17	13	10	15	4	20	*	*	*	*	*	*	*
Robertsfors	33	25	32	32	26	25	24	36	21	25	22	17	10	11	10	7	2	8	8	12
Skellefteå	28	24	23	26	22	23	21	22	21	20	18	15	12	13	10	9	9	11	0	6
Sorsele	*	*	*	*	*	25	*	*	*	*	*	*	*	*	*	*	*	*	*	*
Storuman	34	22	29	12	21	17	24	22	21	15	3	18	5	6	9	2	7	7	6	*
Umeå	24	24	23	23	20	21	19	18	16	15	12	12	10	11	9	6	5	6	5	5
Vilhelmina	25	26	25	34	20	31	23	27	27	20	21	15	19	23	20	17	7	12	13	13
Vindeln	33	26	35	21	25	28	19	19	22	27	17	21	*	10	*	12	14	*	*	*
Vännäs	26	24	29	19	28	30	22	24	18	21	13	18	17	13	16	9	3	7	12	8
Åsele	*	*	*	*	*	*	*	*	*	*	27	*	*	*	*	*	*	*	*	*
Västerbottens län	27	25	24	24	22	22	21	21	18	17	16	13	12	12	10	8	7	7	7	6
Arjeplog	*	*	23	37	26	*	32	*	17	*	*	*	*	*	*	*	*	*	*	*
Arvidsjaur	35	28	33	28	34	31	24	28	29	37	25	23	25	19	22	21	15	12	9	8
Boden	31	36	30	30	26	27	27	30	27	25	20	20	22	20	18	17	14	15	10	13
Gällivare	34	31	34	31	29	32	31	28	27	32	27	19	25	26	20	13	20	11	11	11
Haparanda	23	24	35	26	20	29	31	33	30	28	27	22	25	22	22	14	23	22	26	32
Jokkmokk	41	30	40	29	37	39	42	34	34	35	32	24	21	27	*	*	*	*	*	*
Kalix	34	27	25	33	26	33	28	30	24	24	27	19	19	15	15	19	15	12	14	13

*Kommuner där färre än 50 inskrivna mödrar rapporterats till det Medicinska födelseregistret

Kommun	1983	1984	1985	1986	1987	1988	1989	1990	1991	1992	1993	1994	1995	1996	1997	1998	1999	2000	2001	2002
Kiruna	34	33	38	29	34	32	33	34	27	26	26	25	19	21	16	13	10	12	14	11
Luleå	33	31	34	28	28	29	24	25	26	25	20	21	17	14	13	11	14	13	11	10
Pajala	30	26	26	30	36	32	24	23	30	31	18	18	16	22	17	16	20	9	6	8
Piteå	32	31	30	29	31	31	25	25	25	24	23	21	19	15	20	14	16	11	13	9
Älvsbyn	32	27	25	29	25	30	25	17	17	27	23	23	20	12	15	13	16	10	19	10
Överkalix	*	*	*	*	*	*	31	28	*	28	29	*	*	*	*	*	*	*	*	*
Övertorneå	24	27	25	28	27	23	17	22	27	31	22	15	13	16	*	16	*	*	*	*
Norrbottnens län	33	31	32	29	29	30	27	28	26	27	23	21	20	18	17	14	15	13	13	11

*Kommuner där färre än 50 inskrivna mödrar rapporterats till det Medicinska födelseregistret

Tabell 8. Andel (%) snusare tre månader före aktuell graviditet, efter län och år.

Län	2000	2001	2002
Stockholms län	*	1,9	2,0
Uppsala län	1,9	1,9	2,0
Södermanlands län	1,1	1,4	1,8
Östergötlands län	3,1	2,1	2,9
Jönköpings län	0,8	0,9	1,4
Kronobergs län	0,9	1,2	1,2
Kalmar län	1,4	1,7	1,8
Gotlands län	4,0	2,8	3,8
Blekinge län	0,9	1,1	0,9
Skåne län	0,9	1,0	1,0
Hallands län	0,8	1,1	1,1
Västra Götalands län	1,2	1,5	1,6
Värmlands län	2,4	2,0	2,4
Örebro län	1,0	1,4	1,6
Västmanlands län	1,6	1,5	1,7
Dalarnas län	1,7	1,8	3,0
Gävleborgs län	2,4	2,1	2,9
Västernorrlands län	4,7	5,3	7,5
Jämtlands län	12,1	15,2	14,2
Västerbottens län	*	*	12,7
Norrbottnens län	5,1	4,7	6,2
Riket	1,9	2,1	2,4

* Uppgift saknas för 20 procent eller mer

Tabell 9. Andel (%) snusare i graviditetsvecka 8–12, efter län och år.

Län	2000	2001	2002
Stockholms län	*	0,9	0,9
Uppsala län	1,0	1,0	1,0
Södermanlands län	0,8	0,8	1,2
Östergötlands län	2,4	1,1	2,1
Jönköpings län	0,6	0,5	0,8
Kronobergs län	0,5	0,6	0,9
Kalmar län	0,9	0,9	1,5
Gotlands län	3,0	1,5	1,5
Blekinge län	0,8	0,2	0,6
Skåne län	0,5	0,5	0,6
Hallands län	0,5	0,9	0,8
Västra Götalands län	0,7	0,8	0,9
Värmlands län	1,3	1,2	1,7
Örebro län	0,6	0,7	0,8
Västmanlands län	0,7	1,0	1,3
Dalarnas län	1,0	1,2	1,7
Gävleborgs län	1,6	1,1	1,9
Västernorrlands län	3,5	3,7	4,3
Jämtlands län	7,6	8,6	8,4
Västerbottens län	*	*	7,7
Norrbottnens län	2,8	3,1	3,5
Riket	1,2	1,2	1,4

* Uppgift saknas för 20 procent eller mer

Tabell 10. Andel (%) snusare i graviditetsvecka 30–32, efter län och år.

Län	2000	2001	2002
Stockholms län	*	0,3	0,3
Uppsala län	0,4	0,5	0,4
Södermanlands län	0,3	0,2	0,3
Östergötlands län	0,7	0,3	0,2
Jönköpings län	0,3	0,3	0,2
Kronobergs län	0,3	0,4	0,7
Kalmar län	0,4	0,4	0,3
Gotlands län	1,7	1,1	1,4
Blekinge län	0,4	0,3	0,4
Skåne län	0,2	0,2	0,4
Hallands län	0,3	0,5	0,3
Västra Götalands län	0,4	0,4	0,5
Värmlands län	0,5	0,2	0,9
Örebro län	0,3	0,3	0,4
Västmanlands län	0,3	0,8	0,6
Dalarnas län	0,4	0,5	1,1
Gävleborgs län	0,7	0,6	1,0
Västernorrlands län	1,0	1,4	2,4
Jämtlands län	3,2	4,5	4,7
Västerbottens län	*	*	0,9
Norrbottnens län	1,2	1,3	1,4
Riket	0,5	0,5	0,6

* Uppgift saknas för 20 procent eller mer

På grund av det stora bortfallet har vi antagit att de kvinnor som inte snusade tre månader före aktuell graviditet och inte heller vid inskrivning, var snus-fria i vecka 30–32.

Tabell 11. Andel (%) rökare bland föräldrar till spädbarn födda 1999, efter län.

Landsting	Barnets ålder 0–4 veckor		Barnets ålder 8 månader	
	Mor röker	Far röker	Mor röker	Far röker
Stockholms kommun	5,5	15,4	7,0	14,9
Stockholm exkl. Stockholms kommun	7,5	14,1	9,9	14,1
Uppsala	7,9	10,3	10,2	10,2
Södermanland	11,9	15,5	13,4	15,0
Östergötland	7,7	14,5	9,5	14,0
Jönköping	8,4	12,5	9,5	11,8
Kronoberg	7,0	12,7	10,4	12,4
Kalmar	10,6	12,9	13,1	12,6
Gotland	11,1	13,3	12,3	13,4
Blekinge	9,2	11,6	11,6	11,8
Malmö kommun	14,4	27,1	16,0	25,9
Skåne exkl. Malmö	11,6	15,9	13,1	15,6
Halland	8,5	11,2	11,8	12,9
Göteborgs kommun	9,9	18,8	12,0	18,6
Västra Götaland exkl. Göteborg	9,7	12,3	12,2	12,1
Värmland	10,9	12,6	12,9	12,6
Örebro	8,9	13,4	11,3	14,3
Västmanland	11,2	13,2	13,9	13,0
Dalarna	10,0	10,8	12,2	10,4
Gävleborg	11,7	12,0	12,9	11,7
Västernorrland	8,0	9,8	10,1	9,7
Jämtland	5,6	8,6	7,0	8,3
Västerbotten	5,3	8,2	5,5	7,9
Norrbottn	9,3	10,0	11,1	11,4
Hela riket	9,0	13,8	11,1	13,7

Tabell 12. Andel (%) rökare bland föräldrar till spädbarn födda 2000, efter län.

Landsting	Barnets ålder 0–4 veckor		Barnets ålder 8 månader	
	Mor röker	Far röker	Mor röker	Far röker
Stockholms kommun	5,7	15,7	7,0	15,3
Stockholm exkl. Stockholms kommun	7,6	15,0	9,7	14,4
Uppsala	6,8	11,0	8,5	10,3
Södermanland	12,2	15,5	13,6	15,5
Östergötland	9,3	13,2	10,3	12,6
Jönköping	7,8	12,8	8,7	12,3
Kronoberg	7,2	12,7	9,7	12,6
Kalmar	10,5	13,5	12,6	13,2
Gotland	10,9	14,6	13,1	15,2
Blekinge	9,0	13,2	10,0	13,6
Malmö kommun	14,0	27,8	15,3	27,1
Skåne exkl. Malmö	12,0	17,5	12,5	17,0
Halland	8,6	12,3	11,0	13,6
Göteborgs kommun	8,9	17,8	10,4	17,7
Västra Götaland exkl. Göteborg	9,6	13,1	10,9	12,8
Värmland	9,4	11,7	11,9	11,5
Örebro	11,1	14,4	12,9	14,6
Västmanland	10,5	14,5	12,7	14,6
Dalarna	8,7	10,2	10,5	10,0
Gävleborg	10,3	12,2	12,1	12,4
Västernorrland	7,9	10,3	9,1	10,2
Jämtland	6,2	7,4	7,2	7,3
Västerbotten	5,2	8,3	5,3	7,3
Norrbottn	9,8	10,6	10,8	10,5
Hela riket	9,0	14,3	10,5	14,0

Tabell 13. Andel (%) rökare bland föräldrar till spädbarn födda 2001, efter län.

Landsting	Barnets ålder 0–4 veckor		Barnets ålder 8 månader	
	Mor röker	Far röker	Mor röker	Far röker
Stockholms kommun	4,2	13,8	5,6	13,9
Stockholm exkl. Stockholms kommun	7,0	14,3	9,1	14,2
Uppsala	6,9	10,6	7,8	9,8
Södermanland	9,8	15,6	12,2	15,3
Östergötland	9,2	14,1	10,9	13,9
Jönköping	8,5	13,2	9,6	13,3
Kronoberg	8,2	12,9	10,4	12,0
Kalmar	9,5	13,5	11,9	13,0
Gotland	9,7	15,9	13,6	16,3
Blekinge	8,1	12,3	9,4	11,7
Malmö kommun	12,2	25,0	13,8	24,4
Skåne exkl. Malmö	10,5	16,2	11,0	15,6
Halland	8,2	12,4	9,4	11,6
Göteborgs kommun	8,4	18,1	9,7	17,7
Västra Götaland exkl. Göteborg	9,1	12,5	10,6	12,3
Värmland	8,8	12,6	11,0	12,6
Örebro	8,5	14,3	9,6	14,3
Västmanland	10,4	15,4	12,5	15,7
Dalarna	8,7	11,1	11,0	11,2
Gävleborg	9,7	11,5	11,7	11,9
Västernorrland	9,5	10,5	10,9	10,5
Jämtland	5,3	8,4	7,0	8,6
Västerbotten	4,9	8,0	5,5	7,9
Norrbottn	8,6	10,0	9,7	10,6
Hela riket	8,2	13,9	9,8	13,7

Tabell 14. Andel (%) rökare bland föräldrar till spädbarn födda 2002, efter län.

Landsting	Barnets ålder 0–4 veckor		Barnets ålder 8 månader	
	Mor röker	Far röker	Mor röker	Far röker
Stockholms kommun	4,7	13,5	5,9	13,7
Stockholm exkl. Stockholms kommun	5,9	13,2	7,8	12,9
Uppsala	5,8	10,9	6,9	10,1
Södermanland	11,5	17,5	13,7	17,2
Östergötland	8,0	12,4	8,4	12,3
Jönköping	8,4	12,8	9,2	12,5
Kronoberg	7,7	12,3	9,3	11,7
Kalmar	9,3	12,3	11,6	12,1
Gotland	11,3	14,9	12,5	14,0
Blekinge*	*	*	*	*
Malmö kommun	10,5	24,2	12,1	24,6
Skåne exkl. Malmö	10,6	16,0	11,4	15,4
Halland	8,1	11,8	8,4	11,7
Göteborgs kommun	7,2	16,9	8,9	16,6
Västra Götaland exkl. Göteborg	8,8	12,7	10,3	12,7
Värmland	9,8	11,8	11,7	11,9
Örebro	10,3	14,1	12,0	13,8
Västmanland	9,0	12,3	11,4	12,5
Dalarna	9,0	11,1	11,0	11,3
Gävleborg	8,6	12,2	9,8	12,0
Västernorrland	8,0	9,5	9,8	9,7
Jämtland	4,4	7,9	5,7	7,9
Västerbotten	4,5	8,0	5,0	7,5
Norrbottn	8,7	10,6	9,8	10,5
Hela riket	7,9	13,4	9,3	13,3

*Uppgift saknas för Blekinge

Tabell 15. Andel (%) rökare bland föräldrar till spädbarn födda 2002, efter kommun.

Kommun	Barnets ålder 0–4 veckor		Barnets ålder 8 månader	
	Mor röker	Far röker	Mor röker	Far röker
Botkyrka	9	29	13	29
Danderyd	2	2	2	3
Ekerö	4	3	5	4
Haninge	12	19	14	18
Huddinge	6	16	8	16
Järfälla	5	15	6	15
Lidingö	2	7	4	6
Nacka	4	9	5	9
Norrtälje	12	14	13	14
Nykvarn	3	6	4	7
Nynäshamn	11	15	15	15
Salem	7	8	9	8
Sigtuna	9	16	10	16
Sollentuna	3	10	4	9
Solna	4	9	4	8
Stockholm	5	14	6	14
Sundbyberg	5	15	7	15
Södertälje	8	20	10	19
Tyresö	6	10	7	10
Täby	1	4	2	4
Upplands-Bro	12	19	15	20
Upplands Väsby	8	17	10	16
Vallentuna	4	9	8	9
Vaxholm	2	1	2	2
Värmdö	4	9	5	9
Österåker	4	7	6	8
Stockholms län	5	13	7	13
Enköping	7	9	8	9
Håbo	6	11	7	11
Knivsta	6	10	7	11
Tierp	9	18	12	19
Uppsala	5	11	5	9
Älvkarleby	16	17	18	15
Östhammar	8	9	14	10
Uppsalas län	6	11	7	10
Eskilstuna	11	20	14	20
Flen	16	24	19	23
Gnesta	14	17	17	17
Katrineholm	11	15	13	15
Nyköping	8	16	10	16
Oxelösund	17	20	21	20
Strängnäs	13	16	13	14
Trosa	9	7	10	8
Vingåker	18	17	25	18
Södermanlands län	12	17	14	17

* Mindre än 50 angivna svar

** Har inte fyllt i uppgifterna

1) Uppgift saknas för 25 procent eller mer

Kommun	Barnets ålder 0–4 veckor		Barnets ålder 8 månader	
	Mor röker	Far röker	Mor röker	Far röker
Boxholm	*	*	*	*
Finspång	10	11	13	11
Kinda	7	11	7	11
Linköping	5	10	5	9
Mjölby	11	13	11	13
Motala	9	15	10	15
Norrköping	10	16	10	15
Söderköping	7	5	9	7
Vadstena	9	11	8	13
Valdemarsvik	10	9	12	9
Ydre	*	*	*	*
Åtvidaberg	8	9	8	10
Ödeshög	15	25	17	25
Östergötlands län	8	12	8	12
Aneby	11	11	11	12
Eksjö	6	8	6	7
Gislaved	13	22	16	21
Gnosjö	8	14	9	15
Habo	11	8	10	4
Jönköping	8	13	9	14
Mullsjö	9	9	8	8
Nässjö	9	12	8	11
Sävsjö	7	10	9	10
Tranås	7	14	8	14
Vaggeryd	10	14	11	14
Vetlanda	6	5	7	5
Värnamo	7	14	8	14
Jönköpings län	8	13	9	13
Alvesta	12	15	13	14
Lessebo	9	18	13	12
Ljungby	8	13	8	12
Markaryd	14	16	15	18
Tingsryd	13	15	13	13
Uppvidinge	13	11	20	12
Växjö	4	10	6	10
Älmhult	8	11	8	10
Kronobergs län	8	12	9	12
Borgholm	7	5	8	4
Emmaboda	9	13	11	15
Hultsfred	17	12	19	12
Högsby	*	*	*	*
Kalmar	7	12	9	11
Mönsterås	12	13	14	15
Mörbylånga	8	11	9	11
Nybro	9	12	10	13
Oskarshamn	6	13	8	11

* Mindre än 50 angivna svar

** Har inte fyllt i uppgifterna

1) Uppgift saknas för 25 procent eller mer

Kommun	Barnets ålder 0–4 veckor		Barnets ålder 8 månader	
	Mor röker	Far röker	Mor röker	Far röker
Torsås	16	16	19	16
Vimmerby	8	13	9	13
Västervik	12	13	17	14
Kalmar län	9	12	12	12
Gotland	11	15	13	14
Gotlands län	11	15	13	14
Blekinge län	**	**	**	**
Bjuv	15	27	17	27
Bromölla	16	19	16	15
Burlöv	13	18	13	18
Båstad	12	13	12	12
Eslöv	12	15	14	15
Helsingborg	12	19	13	19
Hässleholm	12	19	15	18
Höganäs	8	12	10	14
Hörby	14	15	12	12
Höör	15	17	14	13
Klippan	25	19	26	19
Kristianstad	8	15	11	15
Kävlinge	6	10	6	10
Landskrona	19	31	17	29
Lomma	2	4	2	3
Lund	4	10	5	10
Malmö	10	24	12	25
Osby	9	17	13	17
Perstorp	16	27	24	27
Simrishamn	12	17	11	18
Sjöbo	15	15	15	15
Skurup	12	19	13	18
Staffanstorps	14	16	15	15
Svalöv	17	23	16	19
Svedala	7	10	7	7
Tomelilla	12	19	14	16
Trelleborg	14	22	14	21
Vellinge	3	10	4	9
Ystad	8	12	8	11
Åstorp	18	22	19	22
Ängelholm	6	10	7	10
Örkelljunga	17	21	18	19
Östra Göinge	14	15	16	15
Skåne län	11	18	12	18
Falkenberg	9	17	10	16
Halmstad	10	14	9	14
Hylte	13	19	14 ¹⁾	24 ¹⁾
Kungsbacka	4	6	4	5
Laholm	11	15	14	16

* Mindre än 50 angivna svar

** Har inte fyllt i uppgifterna

1) Uppgift saknas för 25 procent eller mer

Kommun	Barnets ålder 0–4 veckor		Barnets ålder 8 månader	
	Mor röker	Far röker	Mor röker	Far röker
Varberg	9	12	9	12
Hallands län	8	12	8	12
Ale	9	14	11	14
Alingsås	8	12	9	11
Bengtsfors	15	17	17	17
Bollebygd	6	7	7	7
Borås	9	16	10	17
Dals-Ed	10	*	*	*
Essunga	11	12	20	12
Falköping	9	12	11	12
Färgelanda	12	16	16	17
Grästorp	*	*	*	*
Gullspång	*	*	*	*
Göteborg	7	17	9	17
Götene	9	15	13	16
Herrljunga	9	9	9	9
Hjo	11	14	11	16
Härryda	4	8	5	8
Karlsborg	10	7	11	8
Kungälv	5	7	6	7
Lerum	6	8	7	8
Lidköping	10	16	13	16
Lilla Edet	13	14	18	15
Lysekil	16 ¹⁾	23 ¹⁾	18 ¹⁾	23 ¹⁾
Mariestad	13	18	14	17
Mark	12	11	12	12
Mellerud	21	16	16	15
Munkedal	17	15	17	16
Mölndal	5	8	8	7
Orust	11	9	11	8
Partille	4	10	6	10
Skara	14	17	15	17
Skövde	9	11	10	11
Sotenäs	14	22	16	24
Stenungsund	10	8	11	9
Strömstad	8	20	11	15
Svenljunga	15	19	14	18
Tanum	9	10	12	10
Tibro	13	15	16	12
Tidaholm	13	16	15	14
Tjörn	5	10	5	11
Tranemo	11	15	12	15
Trollhättan	9	15	10	15
Töreboda	9	10	10	13
Uddevalla	7	12	9	12
Ulricehamn	7	15	9	14
Vara	16	20	17	19
Vårgårda	9	18	13	22

* Mindre än 50 angivna svar

** Har inte fyllt i uppgifterna

1) Uppgift saknas för 25 procent eller mer

Kommun	Barnets ålder 0–4 veckor		Barnets ålder 8 månader	
	Mor röker	Far röker	Mor röker	Far röker
Vänersborg	11	16	13	17
Åmål	9	11	9	11
Öckerö	2	5	3	6
Västra Götalands län	8	14	10	14
Arvika	14	15	14	15
Eda	9	16	9	14
Filipstad	9	17	14	17
Forshaga	14	11	18	11
Grums	10	17	17	18
Hagfors	10	7	11	7
Hammarö	4	7	6	7
Karlstad	6	10	8	10
Kil	7	11	10	11
Kristinehamn	14	15	14	15
Munkfors	*	*	*	*
Storfors	*	*	*	*
Sunne	15	7	17	8
Säffle	9	10	9	9
Torsby	7	8	9	7
Årjäng	14	17	17	18
Värmlands län	10	12	12	12
Askersund	11	8	12	8
Degerfors	17 ¹⁾	10 ¹⁾	21 ¹⁾	10 ¹⁾
Hallsberg	13	16	16	15
Hällefors	29	*	29	*
Karlskoga	12	11	12	11
Kumla	7	10	9	10
Laxå	15	17	15	15
Lekeberg	8	12	9 ¹⁾	11 ¹⁾
Lindesberg	12	13	16	14
Ljusnarsberg	*	*	*	*
Nora	9	12	9	*
Örebro	8	16	10	16
Örebro län	10	14	12	14
Arboga	8	14	9	13
Fagersta	10	15	19	15
Hallstahammar	14	15	16	15
Heby	10	12	12	12
Kungsör	11	11	15	11
Köping	7	10	10	11
Norberg	*	*	*	*
Sala	17	16	19	17
Skinnskatteberg	*	*	*	*
Surahammar	7	7	13	7

* Mindre än 50 angivna svar

** Har inte fyllt i uppgifterna

1) Uppgift saknas för 25 procent eller mer

Kommun	Barnets ålder 0–4 veckor		Barnets ålder 8 månader	
	Mor röker	Far röker	Mor röker	Far röker
Västerås	7	12	9	12
Västmanlands län	9	12	11	12
Avesta	8	10	9	10
Borlänge	12	15	14	15
Falun	7	10	9	11
Gagnef	5	5	8	3
Hedemora	9	13	14	14
Leksand	3	5	3	6
Ludvika	13	13	16	13
Malung	12	13	12	13
Mora	9	9	8	8
Orsa	9	11	10	12
Rättvik	5	11	6	11
Smedjebacken	11	10	16	11
Säter	4	11	7	10
Vansbro	15	9	20	9
Älvdalen	8	8	17	12
Dalarnas län	9	11	11	11
Bollnäs	11	18	10	18
Gävle	5	12	7	12
Hofors	10	11	16	11
Hudiksvall	17	14	20	12
Ljusdal	8	11	9	11
Nordanstig	7	12	8	12
Ockelbo	*	*	*	*
Ovanåker	7	15	4	10 ¹⁾
Sandviken	14	11	14	9
Söderhamn	11	13	12	12
Gävleborgs län	9	12	10	12
Härnösand	10	13	12	13
Kramfors	11	8	13	8
Sollefteå	13	13	15	19 ¹⁾
Sundsvall	8	10	10	9
Timrå	9	11	9	12
Ånge	11	13	14	16
Örnsköldsvik	4	6	6	6
Västernorrlands län	8	10	10	10
Berg	8	5	8	5
Bräcke	6	11	9	11
Härjedalen	8	11	10	14
Krokom	5	7	6	9
Ragunda	7	11	*	*
Strömsund	4	7	4	7

* Mindre än 50 angivna svar

** Har inte fyllt i uppgifterna

1) Uppgift saknas för 25 procent eller mer

Kommun	Barnets ålder 0–4 veckor		Barnets ålder 8 månader	
	Mor röker	Far röker	Mor röker	Far röker
Åre	5	7	3	4
Östersund	3	7	4	7
Jämtlands län	4	8	6	8
Bjurholm	*	*	*	*
Dorotea	*	*	*	*
Lycksele	4	6	2	7
Malå	*	*	*	*
Nordmaling	5	18	5	18
Norsjö	*	*	*	*
Robertsfors	10	13	11	15
Skellefteå	5	7	6	7
Sorsele	*	*	*	*
Storuman	*	*	*	*
Umeå	4	7	4	7
Vilhelmina	9	8	11	8
Vindeln	*	*	*	*
Vännäs	6	7	*	g ¹⁾
Åsele	*	*	*	*
Västerbottens län	5	8	5	7
Arjeplog	*	*	*	*
Arvidsjaur	*	*	*	*
Boden	6	10	7	10
Gällivare	**	**	**	**
Haparanda	24	25	24	23
Jokkmokk	**	**	**	**
Kalix	14	14	14	14
Kiruna	**	**	**	**
Luleå	7	10	8	10
Pajala	12	9	13	12
Piteå	9	7	10	7
Älvsbyn	7	11	16	12
Överkalix	*	*	*	*
Övertorneå	*	*	*	*
Norrbottens län	9	11	10	10

* Mindre än 50 angivna svar

** Har inte fyllt i uppgifterna

1) Uppgift saknas för 25 procent eller mer