

Pro-fam

Processen vid utredning av familjehem



Pro-fam

Processen vid utredning av familjehem

Denna publikation skyddas av upphovsrättslagen. Vid citat ska källan uppges. För att återge bilder, fotografier och illustrationer krävs upphovsmannens tillstånd.

Publikationen finns som PDF på Socialstyrelsens webbplats. Publikationen kan också tas fram i alternativt format på begäran. Frågor om alternativa format skickas till alternativaformat@socialstyrelsen.se

Korrigerat: lagändring s. 9, s.10, s.12, s.13, s.14, s.18, s. 21, s. 22 och s. 23.

Artikelnummer 2023-6-8659
Publicerad www.socialstyrelsen.se, juni 2023

Innehåll

Beskrivning av processen vid utredning av familjehem	6
Inledning.....	6
Ett stödmaterial till dig som utreder familjehem	6
Stöd materialet omfattar inte utredning vid privatplacering	7
Processen vid utredning av familjehem	8
Aktualisering	9
Första kontakt.....	10
Planering av utredning	11
Insamling av uppgifter	12
Göra hembesök.....	13
Hämta in registerutdrag.....	13
Genomföra intervjuer.....	13
Ta referenser.....	14
Samtala med barn och unga i hemmet	14
Samråda	14
Bedömning.....	15
Återkopplande samtal.....	16
Skriftlig sammanställning	17
Presentation	19
Godkännande i samband med placeringsbeslutet	20
Avtal	21
Planering inför inflyttning	22

Beskrivning av processen vid utredning av familjehem

Inledning

Barn har rätt till omvårdnad, trygghet och en god fostran.¹ I första hand är det barnets vårdnadshavare som ska se till att barnet får detta.² De flesta barn bor också tillsammans med sina föräldrar och vårdnadshavare. Men i vissa fall kan ett barn eller en ung person behöva placeras utanför det egna hemmet.

Familjehemsvård är den vanligaste placeringsformen när barn eller unga inte kan bo kvar hemma.³ Väl fungerande familjehem är en förutsättning för att barn och unga som inte kan bo med sina föräldrar ska få den vård, omsorg och omsorg de behöver. Varje kommun ansvarar för att rekrytera, utreda, utbilda och ge stöd till familjehem. Att utredningen av familjehem blir så bra som möjligt ger förutsättningar för att barn och unga får en trygg, säker och ändamålsenlig vård, präglad av kontinuitet.

Ett stödmaterial till dig som utreder familjehem

Socialstyrelsen har tagit fram en översiktlig beskrivning av processen vid utredning av jour- och familjehem, inklusive nätverkshem. Det är ett stödmaterial som riktar sig till dig som utreder familjehem.

Du kan använda beskrivningen både när det finns eller när det inte finns ett särskilt barn eller ung person i åtanke för placering. Men några av processens alla moment går att genomföras först när ett barn eller ung person ska placeras i det tilltänkta familjehemmet.

Beskrivningen består av en bild av processen, som du ser på sid 8 samt hjälptexter som förklarar processens olika moment. Materialet utgår från gällande regelverk men har kompletterats med inhämtade erfarenheter från professionen. Materialet hänvisar också till annat stödmaterial från Socialstyrelsen.

Bilden av processen visar olika moment och arbetsuppgifter i den ordning som professionen har beskrivit att de oftast genomförs. Men du som utreder kan utföra momenten i den ordning som passar bäst i varje specifik situation. Vissa moment kan också behöva göras löpande under processens gång. Du kan till exempel behöva ta ställning till att fortsätta eller inte fortsätta utreda efter varje genomfört moment och ha återkopplande samtal med familjen vid flera tillfällen under processen.

Även om materialet i sin helhet är tänkt som stöd för dig i arbetet med utredningar av familjehem, kan du använda processbilden på flera sätt. Du kan till exempel visa bilden för tilltänkta familjehem i samband med rekryteringen. Du eller barnsekreteraren kan också använda bilden vid samtal med ett barn, barnets vårdnadshavare eller en ung person som väntar på placering.

¹ Se 6 kap. 1 § föräldrabalken, FB.

² Se 6 kap. 2 § FB.

³ Socialstyrelsen nationella register, Statistik om socialtjänstinsatser till barn och unga 2021.

Bilden kan då åskådliggöra hur man utreder ett blivande familjehem men samtalet kring processen kan även ge möjlighet för barn, vårdnadshavare och unga att bli delaktiga i valet av familjehem.

I beskrivningen använder vi begreppet *familjehem* för familjehem, jourhem och nätverkshem.

Stödmaterialet omfattar inte utredning vid privatplacering

Socialnämnden kan genom en så kallad privatplacering medverka till att ett barn får bo stadigvarande hos en annan familj, utan att det är fråga om en placering i familjehem. Privatplacering är ingen placeringsform, utan en överenskommelse mellan vårdnadshavaren och det aktuella hemmet. En privatplacering kommer endast i fråga om socialtjänsten bedömer att barnet inte har ett vårdbehov.

Innan ett barn får flytta till en familj vid en så kallad privatplacering måste socialnämnden fatta beslut om ett medgivande till att familjen tar emot barnet. Vid placering i jour- eller familjehem lämnar nämnden inget medgivande utan fattar istället ett beslut om vård. För att ett medgivande till privatplacering ska kunna lämnas måste socialnämnden utreda hemmets lämplighet och förutsättningar att ta emot barnet. Hur omfattande utredningen behöver vara är beroende av omständigheterna i det enskilda fallet.

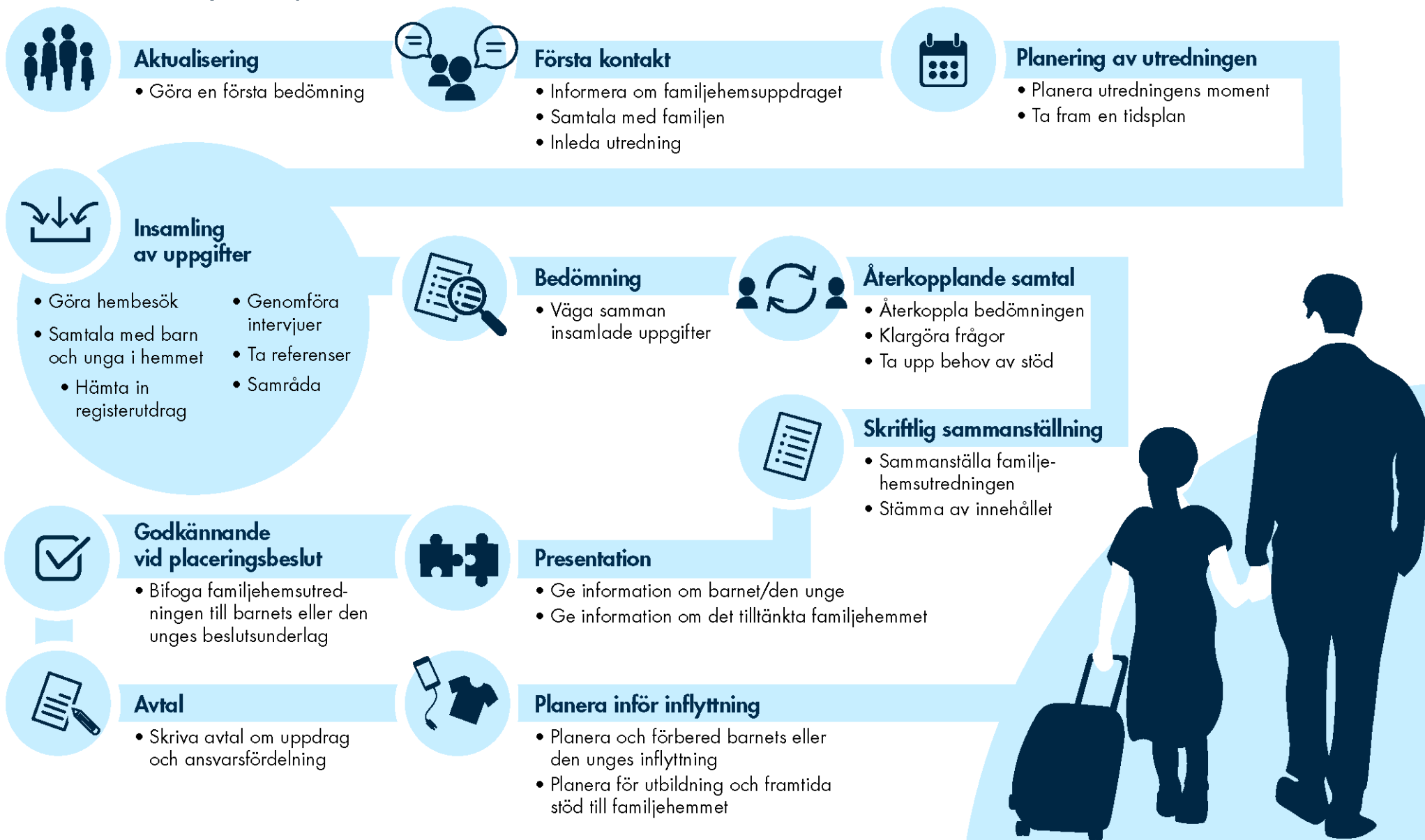
De föreskrifter och allmänna råd som tagits fram för utredning av familjehem och jourhem är inte tillämpliga på medgivandeutredningar, men vägledning kan hämtas därifrån gällande medgivandeutredningens innehåll.⁴

I det här stödmaterialet går vi inte in närmare på medgivandeutredningar.

⁴ Se 1 kap. 1 § Socialstyrelsens föreskrifter och allmänna råd (SOSFS 2012:11) om socialnämndens ansvar för barn och unga i familjehem, jourhem, stödboende och hem för vård eller boende.

Pro-fam

Processen vid utredning av familjehem





Aktualisering

- **Göra en första bedömning**

Processen startar när socialtjänsten tar emot information om att en familj är intresserad av uppdrag som familjehem. Familjen kan till exempel vara föreslagen som ett nätverkshem eller kan själv ha skickat in en intresseanmälan. Socialtjänsten behöver göra en första bedömning av om familjen kan bli aktuell för en utredning genom att granska inkomna uppgifter och aktuella handlingar.

Socialtjänsten behöver skapa sig en egen bild av en familjs aktuella förhållanden även om familjen tidigare blivit utredd som möjligt familjehem. Att hemmet tidigare ansetts lämpligt att ta emot ett visst barn innebär inte med automatik att det fortfarande är lämpligt som familjehem.

Om en konsulentverksamhet har lämnat förslag på ett möjligt familjehem och lämnat skriftlig information om familjen kan socialtjänsten ta del av denna. Men nämnden får inte fatta beslut om vård av ett barn i ett familjehem utan att hemmet är utrett av en socialnämnd.

Oavsett vilken nämnd som har utfört utredningen är det den nämnd som ansvarar för beslutet om placering som även indirekt ansvarar för innehållet och kvaliteten i den utredning som ligger till grund för beslutet.⁵



- Läs mer om familjehem och jourhem som får konsulentstöd i kapitlet "Placering i familjehem och jourhem" i Placerade barn och unga – handbok för socialtjänsten. [Länk till handbok](#)

⁵ Se 22 kap. 2 § andra stycket SoL och proposition 2006/07:129 Utveckling av den sociala barn- och ungdomsvården m.m. s. 58.



Första kontakt

- **Informera om familjehemsuppdraget**
- **Samtala med familjen**
- **Inleda utredning**

Det är viktigt att familjen får information om vad det innebär att ha ett uppdrag som familjehem (rättigheter, skyldigheter, ersättning med mera) och hur en utredning av ett blivande familjehem går till. Genom samtal med familjen får socialtjänsten en mer komplett bild av familjen, dess aktuella situation och vilka förväntningar familjen har på uppdraget.

Något som socialtjänsten kan behöva uppmärksamma tidigt i rekryteringsprocessen är det blivande familjehemets inställning till långsiktighet i en placering och frågor gällande bland annat vårdnadsöverflyttning och adoption.

I det här momentet kan socialtjänsten även förklara vad ”det tredelade föräldraskapet” innebär, det vill säga att socialtjänsten, föräldrarna och familjehemmet utifrån sina respektive roller har ett gemensamt ansvar för ett placerat barn. Det kan också vara bra att tidigt i kontakten ta upp vikten av samarbete mellan familjehem och föräldrar. Men också att ett barn troligtvis kommer att ha umgänge med föräldrarna under placeringstiden.

Om socialtjänsten vill gå vidare i kontakten med familjen kan det här vara ett tillfälle att informera om att det i en utredning av familjehem ingår att hämta in registerutdrag från olika myndigheter.

Om socialtjänsten avser att påbörja insamling av uppgifter om familjen behöver socialtjänsten formellt sett inleda en utredning och lägga upp en akt på familjehemmet.⁶



- Som stöd i det initiala skedet vid rekrytering av familjehem kan socialtjänsten använda BRA-fam. Det är en standardiserad bedömningsmetod. BRA-fam ger möjlighet att i tidigt skede upptäcka allvarliga risker som ifrågasätter familjens lämplighet för uppdraget och som gör att man bedömer det olämpligt att fortsätta utreda familjen. [Länk till BRA-fam.](#)
- Socialstyrelsen har tagit fram ett material som socialtjänsten kan använda som stöd i samtal med blivande familjehem om långsiktigt placerade barn. [Länk till Kunskapsguiden.](#)
- Det finns även en broschyr som beskriver vad ett uppdrag som nätverks-hem kan innebära. Den kan socialtjänsten lämna till blivande nätverkshem. Broschyren är översatt till flera språk. [Länk till Kunskapsguiden.](#)

⁶ Se 22 kap. 2 § andra stycket SoL.



Planering av utredning

- **Planera utredningens moment**
- **Ta fram en tidsplan**

För att utredningen ska bli så bra och heltäckande som möjligt kan det vara bra att planera vilka olika moment som ska ingå, till exempel hembesök, intervjuer, samtal med barn i hemmet samt referenter.

När det finns ett särskilt barn eller ung person i åtanke för placering kan planeringen behöva inkludera ett samarbete med barnsekreteraren. I sådana fall kan man även behöva överväga om barnet, vårdnadshavaren eller den unge kan vara delaktig i vissa moment i utredningen.

En tidsplan, där det framgår när socialtjänsten planerar att genomföra de olika momenten i utredningen, kan vara hjälpsam för både socialtjänsten och familjen. En tidsplan kan även ge familjen en bild av hur lång tid själva utredningen tar. I planen kan också framgå när det tilltänkta familjehemmet kan genomgå grundutbildningen ”Ett hem att växa i”.



- Socialstyrelsen har tagit fram grundutbildningen Ett hem att växa i. Tanken är att utbildningen ska genomföras innan eller i nära anslutning till att ett barn placeras. [Länk till Familjehemmets bok](#) och [Handledning för familjehemsutbildare](#).



Insamling av uppgifter

- **Göra hembesök**
- **Hämta in registerutdrag**
- **Genomföra intervjuer**
- **Ta referenser**
- **Samtala med barn och unga i hemmet**
- **Samråda**

Att utreda innebär att samla in uppgifter. Uppgifterna behöver socialtjänsten för att kunna göra en bedömning av det tilltänkta familjehemmets lämplighet. Socialtjänsten behöver löpande dokumentera uppgifter av betydelse för bedömningen. Genom dokumentationen kan också utredningsarbetet följas över tid.⁷

Ett nätverkshem ska liksom andra familjehem utredas. Men eftersom nätverkshemmet redan har en relation till barnet eller den unge finns särskilda förutsättningar som socialnämnden kan behöva uppmärksamma och förhålla sig till i utredningen.

Samtalen med familjen under utredningen kan lägga grunden för en god relation. En god relation mellan socialtjänsten och familjen är viktig för ett framtida samarbete vid en eventuell placering.

Socialtjänsten ska i utredningen hämta in uppgifter om

- familjens sammansättning, bakgrund, livssituation och levnadsvanor. Socialtjänsten bör särskilt beakta om familjen har tid och engagemang för uppdraget, en stabil social situation, goda inbördes relationer och tillgång till ett stödjande nätverk.
- boende och närmiljö. Socialtjänsten bör särskilt beakta om barnet eller den unge kan få ett eget rum, en trygg och säker miljö och en stimulerande fritid.
- varje tilltänkt familjehemsförälders personliga förutsättningar, egenskaper och omsorgsförmåga. Socialtjänsten bör särskilt beakta om den tilltänkta familjehemsföräldern är mogen och känslomässigt tillgänglig samt har den hälsa, psykiska stabilitet och uthållighet som krävs för uppdraget. Socialtjänsten bör också bedöma om de tilltänkta familjehemsföräldrarna har kunskap, erfarenhet och förmåga att ge den omsorg och vägledning som ett barn eller en ung person behöver och har god samarbetsförmåga och är beredd att söka och ta emot stöd och hjälp.
- varje tilltänkt familjehemsförälders inställning till uppdraget. Socialtjänsten bör särskilt beakta hur de ställer sig till att stödja barnet eller den unge i kontakten med närstående, bidra till att barnets eller den unges behov av hälso- och sjukvård och tandvård tillgodoses, stödja barnet eller den unge i skolarbetet och informera sig om hans eller hennes studiesituation och

⁷ Se 22 kap. 2 § andra stycket och 14 kap. § 3 SoL. Läs mer om dokumentation vid handläggning i bl.a. 4 kap. 1–3 §§ Socialstyrelsens föreskrifter och allmänna råd (SOSFS 2014:5) om dokumentation i verksamhet som bedrivs med stöd av SoL, LVU, LVM och LSS.

fortsätta ha kontakt med barnet eller den unge även sedan placeringen familjehemmet har upphört.⁸

Socialtjänsten ska särskilt uppmärksamma förekomsten av våld mot närstående, annan brottslighet, missbruk eller andra omständigheter i det tilltänkta familjehemmet som kan äventyra ett barns eller en ung persons trygghet och säkerhet.⁹

Göra hembesök

Socialtjänsten ska utreda det tilltänkta familjehemmets boende och närmiljö och bör särskilt titta på om barnet eller den unge kan få ett eget rum, en trygg och säker miljö samt en stimulerande fritid.¹⁰

Hämta in registerutdrag

Innan socialnämnden fattar beslut om vård av ett *barn* i ett familjehem måste socialtjänsten inhämta uppgifter om de tilltänkta familjehemsföräldrarna från polisens misstanke- och belastningsregister.¹¹ Om det tilltänkta familjehemmet finns i samma kommun som socialtjänsten som utreder, ska socialtjänsten hämta in uppgifter om de tilltänkta familjehemsföräldrarna ur nämndens eget register.¹² Socialtjänsten kan hämta in registeruppgifter från både polismyndighetens misstanke- och belastningsregister och från nämndens eget socialregister utan samtycke.¹³

Socialtjänsten bör också, efter samtycke, inhämta registeruppgifter från Kronofogdemyndigheten, Försäkringskassan och från socialnämnden i den kommun eller de kommuner där de tilltänkta familjehemsföräldrarna är eller har varit bosatta under de senaste fem åren.¹⁴

Genomföra intervjuer

Socialtjänsten ska genomföra intervjuer med det tilltänkta familjehemmet. Det finns inget krav på att intervjun ska följa en särskild intervjumall. Man kan använda olika metoder eller former av intervjuformulär. Om utredningen avser två tilltänkta familjehemsföräldrar, ska dessa intervjuas både var för sig och tillsammans.¹⁵ Intervjuerna kan bland annat handla om familjens sammansättning, bakgrund, livssituation och levnadsvanor samt de tilltänkta familjehemsföräldrarnas inställning till uppdraget.

⁸ Se 4 kap. 3 § SOSFS 2012:11.

⁹ Se 4 kap. 2 § SOSFS 2012:11.

¹⁰ Se 4 kap. 3 § SOSFS 2012:11 och AR till 4 kap. 3 § SOSFS 2012:11.

¹¹ Se 3 kap. 3 § socialtjänstförordningen (2025:468), SoF.

¹² Se 4 kap 5 § SOSFS 2012:11.

¹³ Se 11 § 8 b förordningen (1999:1134) om belastningsregister och 4 § 8 b förordningen (1999:1135) om misstankeregister.

¹⁴ Se AR till 4 kap. 5 § SOSFS 2012:11.

¹⁵ Se 4 kap. 4 § SOSFS 2012:11.

Ta referenser

Socialtjänsten ska begära in referenser från minst två av varandra oberoende personer, för var och en av de tilltänkta familjehemsföräldrarna.¹⁶ Man bör begära in referenser från både närstående och personer som genom sitt arbete har kännedom om den tilltänkta familjehemsföräldern

Vid referenstagningen bör socialtjänsten ställa frågor om den tilltänkta familjehemsförälderns personliga förutsättningar, egenskaper och omsorgsförmåga.¹⁷

Om det tilltänkta familjehemmet har eller under de senaste fem åren har haft barn eller unga från andra kommuner placerade hos sig, ska socialtjänsten, efter samtycke från familjehemsföräldrarna, begära referenser på varje familjehemsförälder från dessa kommuner.¹⁸

Samtala med barn och unga i hemmet

I utredningen bör socialtjänsten beakta vilken inställning barn och unga som redan bor i familjehemmet har till att barn eller unga placeras där.¹⁹ Det gäller både de tilltänkta familjehemsföräldrarnas egna barn samt placerade barn och unga.

Samråda

Om socialnämnden avser att placera ett specifikt barn i ett familjehem i en annan kommun, ska nämnden informera och samråda med den kommunen innan den fattar beslut om placering i hemmet.

Om det finns barn, unga eller vuxna som redan vistas i det familjehemmet efter beslut av en annan kommun, ska nämnden informera och samråda även med den kommunen.²⁰



- Läs mer om att utreda tilltänkta familjehem i kapitlet "Utredning av familjehem och jourhem" i Placerade barn och unga – handbok för socialtjänsten. Läs mer om samråd i kapitlet "Placering i familjehem och jourhem" samma handbok. [Länk till handbok.](#)
- Som stöd vid insamling av uppgifter kan socialtjänsten använda Socialstyrelsens Familjehemsvinjetter. Det är en standardiserad bedömningsmetod som kan användas i utredningen av familjehem efter att en initial bedömning är gjord. [Länk till Familjehemsvinjetter.](#)
- Socialstyrelsen har tagit fram information om nätverksplaceringar och nätverkshem. Här finns ett särskilt avsnitt om utredning av nätverkshem. [Länk till Kunskapsquiden.](#)

¹⁶ Se 4 kap. 6 § SOSFS 2012:11.

¹⁷ Se AR till 4 kap. 6 § SOSFS 2012:11.

¹⁸ Se 4 kap. 7 § SOSFS 2012:11.

¹⁹ Se AR till 4 kap. 3 § SOSFS 2012:11.

²⁰ Se 22 kap. 6 § SoL.



Bedömning

• Väga samman insamlade uppgifter

Socialtjänsten ska bedöma hemmets lämplighet genom att väga samman vad som har framkommit vid utredningen.²¹ Här handlar det om att skapa en bild av det tilltänkta familjehemmets styrkor och utvecklingsområden. Socialtjänsten kan i arbetet exempelvis använda standardiserade bedömningsmetoder tillsammans med riktlinjer och professionell bedömning.

Socialtjänsten ska göra en bedömning av hemmets allmänna förutsättningar för att erbjuda ett barn eller ung person vård som är trygg, säker, ändamålsenlig och präglad av kontinuitet. Om socialtjänsten har ett visst barn eller ung person i åtanke för placering, ska socialtjänsten dessutom bedöma om hemmet har förutsättningar att tillgodose barnets eller den unges specifika behov (**matchning**).²²

Vid bedömningen av om hemmet är lämpligt ska socialtjänsten ta ställning till

- familjens sammansättning, bakgrund, livssituation och levnadsvanor
- boende och närmiljö
- varje tilltänkt familjehemsförälders personliga förutsättningar, egenskaper och omsorgsförmåga
- varje tilltänkt familjehemsförälders inställning till uppdraget.²³

Socialtjänsten ska särskilt uppmärksamma förekomsten av våld mot närstående, annan brottslighet, missbruk eller andra omständigheter i det tilltänkta familjehemmet som kan äventyra ett barns eller en ung persons trygghet och säkerhet.²⁴



- Läs mer om metoder för bedömning av familjehem i kapitlet "Utredning av familjehem och jourhem" i Placerade barn och unga – handbok för socialtjänsten. [Länk till handbok](#)
- Vid socialtjänstens bedömning av de tilltänkta familjehemsföräldrarnas förmåga att ge trygghet och omsorg kan bedömningsmetoden Familjehemsvinjetter vara ett stöd. Familjehemsutredaren och den familj som är under utredning kan använda resultatet för att identifiera familjens nivå av beredskap inför uppdraget att bli familjehem. Resultatet kan också hjälpa familjehemsutredaren att identifiera vilken form av stöd som socialtjänsten kan behöva erbjuda den aktuella familjen för att stödja familjens förmåga att tillgodose ett barns behov. [Länk till familjehemsvinjetter](#).

²¹ Se 4 kap. 8 § SOSFS 2012:11.

²² Se 4 kap. 1 § SOSFS 2012:11.

²³ Se 4 kap. 3 § SOSFS 2012:11.

²⁴ Se 4 kap. 2 § SOSFS 2012:11.



Återkopplande samtal

- **Återkoppla bedömningen**
- **Klargöra frågor**
- **Ta upp behov av stöd**

När socialtjänsten har gjort en bedömning av det insamlade materialet är det viktigt att återkoppla bedömningen till familjen. Det kan ske vid olika tillfällen under utredningen eller vid ett tillfälle i slutet av utredningen.

Under samtalet kan både socialtjänsten och familjen ta upp kvarstående frågor. Samtalet kan bli ett led i att skapa en relation mellan socialtjänsten och familjen. Det kan också vara ett tillfälle att prata om familjens behov av kommande stöd och handledning.

Om det finns ett särskilt barn i åtanke som kan vara i behov av en långsiktig placering kan det vara bra att prata om familjens inställning till eventuell långsiktighet i placeringen. Här kan socialtjänsten också informera om olika långsiktiga lösningar för ett barn. Det kan till exempel vara bra för det tilltänkta familjehemmet att känna till vad som gäller vid en vårdnadsöverflyttning och adoption.

Om socialtjänsten bedömer att den utredda familjen inte är aktuell för ett familjehemsuppdrag är det viktigt att på ett respektfullt sätt förklara anledningen till detta för familjen. Det här kan vara ett svårt samtal att hålla beroende på situationen, särskilt om bedömningen kommer i ett sent skede i utredningen.

I vissa fall kan detta vara ett tillfälle att prata om andra eventuella uppdrag med familjen, till exempel uppdrag som kontaktfamilj.

Om familjehemsutredningen avbryts eller om utredningen inte leder till placering är det viktigt att socialtjänsten dokumenterar orsakerna till detta i familjehemsakten.



- Socialstyrelsen har tagit fram ett material som socialtjänsten kan använda som stöd i samtal med blivande familjehem om långsiktigt placerade barn. [Länk till Kunskapsguiden](#)



Skriftlig sammanställning

- **Sammanställa familjehemsutredningen**
- **Stämma av innehållet**

Socialtjänstens bedömning av hemmets lämplighet och de uppgifter som ligger till grund för bedömningen ska tillsammans med övriga fakta om familjen sammanställas i en *familjehemsutredning*.²⁵ Familjehemsutredningen är alltså en sammanfattning av de uppgifter som socialtjänsten har hämtat in och dokumenterat i familjehemmets akt under utredningens gång. Det är viktigt att stämma av innehållet i familjehemsutredningen med det tilltänkta familjehemmet.

Om socialtjänsten bedömer att det tilltänkta familjehemmet svarar mot ett specifikt barns eller ungs behov (*matchning*) dokumenteras det i barnets eller den ungs beslutsunderlag. Inga uppgifter som rör det barn eller den unga som ska placeras ska alltså finnas i familjehemsutredningen eller i journalanteckningar i familjehemmets akt. Familjehemsutredningen ska bifogas underlaget för barnets eller den ungs beslut om placering i familjehemmet.²⁶

Barnet, om det har fyllt 15 år, och vårdnadshavaren har som parter i ärendet i regel rätt att ta del av hela underlaget för beslut om vård.²⁷ Det gäller även en ung person som ska placeras. Även barn som är yngre än 15 år kan med hänsyn tagen till ålder och mognad informeras om innehållet i familjehemsutredningen. Ett barn har rätt att få relevant information och ges möjlighet att framföra sina åsikter i frågor som rör barnet.²⁸

Eftersom familjehemsutredningen ingår i underlaget för beslut har parterna i regel rätt att ta del även av den. Socialtjänsten behöver därför bedöma vilka uppgifter av integritetskänslig natur som man ska redovisa i den sammanställda familjehemsutredningen. Det kan dock vara viktigt för till exempel barnets vårdnadshavare att även få del av uppgifter som talar emot familjehemmet, exempelvis anmärkningar i polisens misstanke- eller belastningsregister. Om sådana uppgifter kommer fram långt senare kan vårdnadshavaren tappa förtroendet för familjehemsföräldrarna och socialtjänsten.²⁹

²⁵ Se 4 kap. 8 § SOSFS 2012:11.

²⁶ Se 5 kap. 1 § SOSFS 2012:11.

²⁷ Se 3 kap. 4 § SoL.

²⁸ Se 3 kap. 2 och 3 §§ SoL

²⁹ Se JO 2002/03 s. 210.

Om barnets vårdnadshavare eller någon annan begär att få ta del av andra uppgifter i familjehemsakten behöver socialtjänsten göra en sekretessprövning för att ta ställning till om uppgifterna kan lämnas ut.



- Läs mer om familjehemsutredningen och partsinsyn i kapitlet "Utredning av familjehem och jourhem" och läs mer om vad beslutet om vård ska innehålla i "Beslutsunderlag och placeringsbeslut" i Placerade barn och unga – handbok för socialtjänsten. [Länk till handbok.](#)



Presentation

- **Ge information om barnet eller den unge**
- **Ge information om det tilltänkta familjehemmet**

När socialtjänsten har bedömt att det tilltänkta familjehemmet kan svara upp mot barnets eller den unges behov behöver socialtjänsten ge familjehemmet kortfattad information om barnet eller den unge. Socialtjänsten behöver också ge barnet och vårdnadshavaren information om det tilltänkta familjehemmet. Socialtjänsten behöver inhämta samtycke från berörda för att lämna ut uppgifter som omfattas av sekretess.³⁰

Att få information om barnets eller den unges behov kan ge det tilltänkta familjehemmet en möjlighet att bestämma sig för om man är villig eller anser sig ha möjlighet att ta emot barnet eller den unge. Familjehemmets respons på informationen kan även ge socialtjänsten en viktig indikation på hur familjehemmet kan matcha barnets eller den unges behov.

En presentation av det tilltänkta familjehemmet kan ge barnet, vårdnadshavaren eller den unge en bild av familjen och familjens vardag och möjlighet att vara delaktig i valet av familjehem.

När alla involverade har fått information om varandra behöver socialtjänsten bedöma om de är redo att träffas. Det kan vara bra att förbereda mötet nog och vara beredd att ge stöd till den som behöver det, i mötet och därefter. Om familjehemmet efter mötet väljer att inte gå vidare i processen är det viktigt att förklara sammanhanget för barnet eller den unge för att minska känslan av att bli bortvald.

³⁰ Om familjehemsutredningen har tillförts underlaget för beslutet om placering har man som part i ärendet i regel rätt att ta del av hela familjehemsutredningen utan hinder av sekretess (se 10 kap. 3 § OSL).



Godkännande i samband med placeringsbeslutet

- **Bifoga familjehemsutredningen till barnets eller den unges beslutsunderlag**

Den slutliga bedömningen av familjehemmets lämplighet görs först i förhållande till det specifika barnet som är aktuellt för placering i hemmet. Bedömningen – den så kallade matchningen – ingår i beslutsunderlaget för placeringsbeslutet.³¹ Det fattas alltså inget separat beslut om godkännande av familjehemmet utan familjehemmet blir slutligt godkänt i och med placeringsbeslutet. Familjehemsutredningen ska ingå i underlaget för beslutet om placering av barnet eller den unge i familjehemmet.³²

Även om flera kommuner samverkar kring rekrytering, utredning eller kontraktering av familjehem eller jourhem måste beslut om placering fattas av nämnden i placeringskommunen.³³



- Läs mer om beslut om placering i kapitlet "Beslutsunderlag och placeringsbeslut" i Placerade barn och unga – handbok för socialtjänsten. Läs mer om jourhem i kapitlet "Placering i familjehem och jourhem" samma handbok. [Länk till handbok](#)

³¹ Se 5 kap. 1 § SOSFS 2012:11.

³² Se 5 kap. 1 § SOSFS 2012:11.

³³ Se 22 kap. 2 §, 29 kap. 1 § och 29 kap 2 § andra punkten SoL.



Avtal

• Skriva avtal om uppdrag och ansvarsfördelning

Socialnämnden ska i samband med beslutet om placering av barnet eller den unge ingå avtal med familjehemmet.³⁴ Det finns däremot ingen skyldighet för nämnden att ingå avtal med jourhem.

Av avtalet ska framgå vilket ansvar som nämnden respektive familjehemmet har när det gäller att tillgodose barnets eller den unges behov av stöd och skydd under placeringen.³⁵ Det ska till exempel framgå vem som är ansvarig för att olika insatser kommer till stånd, såsom hälso- och sjukvårdsinsatser och stödsatser i skolan. En annan fråga som bör regleras i avtalet är vad som ska gälla om familjehemmet vill ta emot ytterligare ett barn eller ung person. Avtalet bör även innehålla uppgifter om uppdragets omfattning, uppsägningstider och ersättning.³⁶ Socialtjänsten kan även reglera andra saker i avtalet.

Det kan vara aktuellt att i avtalet ta upp frågan om hur socialnämnden ska ge familjehemsföräldrarna råd, stöd och annan hjälp som de behöver.³⁷ Det kan till exempel gälla frågor om utbildning och fortbildning, handledning och avlastning.

Skyldigheten att ingå avtal med familjehemmet gäller även om socialtjänsten har anlitat ett familjehem som föreslagits av en konsulentverksamhet.

När det gäller placering i ett kontrakterat jourhem upprättas som regel inget avtal inför varje placering. Istället finns ofta ett generellt avtal mellan kommunen och familjehemmet där hemmets respektive socialnämndens åtgärden vid en jourhemsplacering framgår. Om kommunen anlitar ett jourhem som är kontrakterat av en annan kommun kan socialnämnden teckna ett så kallat tjänsteköpsavtal med den andra kommunen.



- Läs mer om avtal och kontrakterade jourhem i kapitlet "Avtal och uppdrag" i Placerade barn och unga – handbok för socialtjänsten. [Länk till handbok.](#)
- Sveriges kommuner och regioner, SKR, har tagit fram blanketter för avtal om vård i familjehem. SKR har även tagit fram rekommendationer om ersättning till familjehem. Arvode och omkostnadsersättning till nätverks-hem följer samma rekommendationer som för alla familjehem. Rekommendationerna är inte bindande, varje kommun fattar sina egna beslut om ersättning. [Länk till SKR](#)

³⁴ Se 22 kap. 3 § första stycket SoL.

³⁵ Se 22 kap. 3 § första stycket SoL.

³⁶ Se proposition 2012/13:10 Stärkt stöd och skydd för barn och unga s. 71 och s. 129 f.

³⁷ Se 22 kap. 10 § andra stycket SoL.



Planering inför inflyttning

- **Planera och förbered barnets eller den unges inflyttning**
- **Planera för utbildning och stöd till familjehemmet**

Socialtjänsten behöver göra en planering av barnets eller den unges inflyttning i familjehemmet. För att inflyttningen ska fungera så bra som möjligt behöver såväl barnet, vårdnadshavaren eller den unge som familjehemmet vara involverade i planeringen.

Vad gäller familjehemmets förutsättningar att fullgöra sitt uppdrag är det viktigt att det får nödvändig information om barnets eller den unges situation, till exempel dess bakgrund och behov samt föräldrarnas situation. Denna information kan behöva kompletteras under placeringstiden. För att kunna lämna uppgifter till familjehemmet behöver socialtjänsten i första hand hämta in samtycke från barnet beroende på dess ålder och mognad, barnets vårdnadshavare eller den unge. Men socialtjänsten kan även oberoende av samtycke lämna ut uppgifter om barnets eller den unges situation i den utsträckning som uppgifterna behövs för att familjehemmet ska kunna fullgöra sitt uppdrag. Socialtjänsten måste göra en sekretessprövning i det enskilda fallet.³⁸

Utifrån det specifika barnets eller unges behov behöver socialtjänsten också ge stöd till familjehemmet i de praktiska förberedelserna inför att ta emot barnet eller den unge, exempelvis inköp av möbler, utrustning och inskolningsschema för barnets eller den unges inflyttning.

Socialtjänsten behöver även planera för familjehemmets kommande behov av utbildning och stöd. Socialnämnden ska tillhandahålla den utbildning som behövs för det familjehem man avser att anlita.³⁹ Nämnden bör se till att familjehemsföräldrarna får handledning och fortbildning som är anpassad till uppdragets karaktär.⁴⁰ Syftet med såväl handledning som utbildning är att familjehemsföräldrarna genom ökad kunskap, insikt, förståelse och reflektion bättre ska kunna hjälpa ett barn eller ung person. Familjehemmet ska också få råd, stöd och annan hjälp som det behöver.⁴¹ Behovet av stöd kan variera utifrån familjehemmets och barnets eller den unges specifika behov samt över tid både ifråga om intensitet och innehåll. Det kan exempelvis gälla stöd i kontakten med barnets eller den unges föräldrar och närstående, med skola, hälso- och sjukvård och andra verksamheter.

Vad gäller nätverkshem kan stödet behöva utformas utifrån vilken relation barnet eller den unge har till nätverkshemmet. Mor- och farföräldrar kan till exempel vara i behov av ett annat stöd än till exempel ett barns före detta lärare. Behovet av stöd kan även komma att förändras under placeringstidens gång.

³⁸ Se 10 kap. 2 § OSL.

³⁹ Se 22 kap. 3 § andra stycket och 4 § tredje stycket SoL.

⁴⁰ Se AR till 6 kap. SOSFS 2012:11.

⁴¹ Se 22 kap. 10 § andra stycket SoL.

Socialtjänsten kommer under placeringstiden följa upp både barnets eller den unges vård och familjehemmets behov av råd, stöd och annan hjälp.



- Läs mer i kapitlet "Förberedelser inför en placering" och "Råd, stöd och annan hjälp till hemmet eller boendet" i Placerade barn och unga – handbok för socialtjänsten. [Länk till handbok](#)
- I BBIC finns ett dokument att använda vid placering: "Placeringsinformation". Det är ett stödmaterial för att dokumentera och samla viktiga uppgifter om barnet, som är bra för den som ska vårda barnet att känna till. [Länk till placeringsinformation.](#)
- Socialstyrelsen har tagit fram grundutbildningen Ett hem att växa i. Tanken är att utbildningen ska genomföras innan eller i nära anslutning till att ett barn eller ung person placeras. [Länk till Familjehemmets bok](#) och [Handledning för familjehemsutbildare](#)
- Läs mer om stöd och utbildning till familjehem på Kunskapsguiden. Där finns bland annat länk till webbplatserna Syskonstödet och Förälder på avstånd. [Länk till kunskapsguiden](#)
- Socialstyrelsen har tagit fram information om nätverksplaceringar och nätverkshem. Här finns ett särskilt avsnitt om nätverkshemmets särskilda situation och behov av stöd. [Länk till Kunskapsguiden.](#)
- Socialstyrelsen har tagit fram kunskapsstödet "Barn i familjehem – umgänge med föräldrar och andra närstående" samt "Positivt umgänge" en guide till familjehem om familjehemsplacerade barns umgänge med sina föräldrar. [Länk till guiden till familjehem](#)