

# Personer med funktionsnedsättning – vård och omsorg den 30 juni 2008

Kommunala insatser enligt socialtjänstlagen  
samt hälso- och sjukvårdslagen

SVERIGES OFFICIELLA STATISTIK  
Statistik – Socialtjänst  
**Personer med funktionsnedsättning – vård och omsorg den  
30 juni 2008**  
**Kommunala insatser enligt socialtjänstlagen samt hälso- och  
sjukvårdslagen**

OFFICIAL STATISTICS OF SWEDEN  
Statistics – Social Welfare  
**Care inputs of 30 June 2008 to persons with impairments**  
**Municipal services according to the Social Services Act and  
the Health and Medical Services Act**

*Information:*

Statistikfrågor: Simon Lind,	tel. 075-247 33 55
Thomas Gunnarson,	tel. 075-247 30 48
Ämnesfrågor: Ulla Clevnert, (SoL)	tel. 075-247 31 04
Marianne Lidbrink, (HSL)	tel. 075-247 35 28

*Tidigare publicering:*

Statistik över insatser till personer med funktionsnedsättning (tidigare benämning: funktionshindrade personer) enligt socialtjänstlagen samt hälso- och sjukvårdslagen har publicerats av Socialstyrelsen sedan 1994. Tidigare har motsvarande statistik publicerats av Statistiska centralbyrån.

*Previous publication:*

Statistics on municipal care inputs for persons with impairment have been published since 1994 by the National Board of Health and Welfare. Previously these statistics were published by Statistics Sweden.

ISSN 1401-0216  
ISBN 978-91-86301-04-0  
Artikelnr 2009-125-3

---

Publicerad [www.socialstyrelsen.se](http://www.socialstyrelsen.se), februari månad 2009

# Innehåll

---

<i>Innehåll</i> .....	3
<i>Sammanfattning</i> .....	5
<i>Bakgrund</i> .....	6
<i>Statistikens innehåll</i> .....	7
<i>Datainsamling</i> .....	9
<i>Statistikens tillförlitlighet</i> .....	10
<i>Jämförbarhet över tiden</i> .....	13
<i>Definitioner</i> .....	14
<i>Resultat</i> .....	16
<i>Tabellförteckning</i> .....	25
<i>Teckenförklaring</i> .....	27
<i>Bilageförteckning</i> .....	27
<i>Care inputs for persons with impairments, 2008. Summary</i> .....	28
<i>List of tables</i> .....	30
<i>Explanation of the symbols</i> .....	32
<i>List of appendices</i> .....	32
<i>Swedish–English glossary</i> .....	33
<i>Bilaga 1 Tabeller</i> .....	35
<i>Bilaga 2 Blankettförlaga, SoL, individuppgifter</i> .....	82
<i>Bilaga 3 Blankettförlaga, HSL, individuppgifter</i> .....	84



# Sammanfattning

---

I denna rapport redovisas statistik över omfattningen av vissa kommunala biståndsbeslutade insatser enligt socialtjänstlagen (2001:453), SoL, den 30 juni 2008 till personer med funktionsnedsättning i åldrarna 0–64 år. Serviceinsatser utan individuell behovsprövning ingår inte i statistiken.

I rapporten redovisas vidare antalet personer i åldrarna 0–64 år som någon gång under juni månad 2008 var mottagare av hälso- och sjukvård som kommunen ansvarar för enligt hälso- och sjukvårdslagen (1982:763), HSL.

Statistiken, som ingår i Sveriges officiella statistik, baseras helt på personnummerbaserade uppgifter från kommunerna. Därutöver har Socialstyrelsen samlat in mängduppgifter angående regiform m.m. för vissa insatser enligt SoL till personer med funktionsnedsättning. Den statistiken, som avser den 1 oktober 2008, redovisas i en separat rapport.

Statistiken visar bl.a. följande:

- Ungefär 4 500 personer i åldern 0–64 år bodde permanent i särskilda boendeformer den 30 juni 2008. Av dessa var cirka 41 procent kvinnor och 59 procent män. Antalet personer som bodde i särskilt boende ökade med stigande ålder, och drygt 55 procent var i åldern 55–64 år.
- Drygt 16 700 personer i åldern 0–64 år var beviljade hemtjänst i ordinärt boende den 30 juni 2008, varav närmare 53 procent var kvinnor och cirka 47 procent var män.
- Bland dem som var beviljade hemtjänst i ordinärt boende hade cirka en tredjedel 1-9 hemtjänsttimmar per månad. Fördelningen av personer efter antal hemtjänsttimmar per månad var nästan lika mellan kvinnor och män.
- Närmare 12 200 personer var beviljade boendestöd den 30 juni 2008. Insatsen gällde ungefär lika många kvinnor som män.
- Trygghetslarm i ordinärt boende kan ges med eller utan individuellt biståndsbeslut. Kommunernas uppgiftslämnande avsåg trygghetslarm med biståndsbeslut. Sammanlagt redovisades närmare 9 600 personer i åldern 0–64 år med denna insats den 30 juni 2008.
- Bland övriga biståndsbeslutade insatser den 30 juni 2008 framgår att närmare 5 100 personer hade dagverksamhet, nästan 3 600 personer hade kontaktperson/kontaktfamilj, samt att närmare 1 300 personer hade korttidsvård/korttidsboende.
- Enligt kommunernas inrapportering till statistiken var närmare 24 900 personer i åldern 0–64 år någon gång under juni 2008 mottagare av hälso- och sjukvård som kommunen ansvarar för enligt 18 § hälso- och sjukvårdslagen. Ungefär 48 procent av dessa personer var kvinnor och 52 procent var män.

# Bakgrund

---

I socialtjänstlagen (2001:453), SoL, hälso- och sjukvårdslagen (1982:763), HSL, samt lagen (1993:387) om stöd och service till vissa funktionshindrade, LSS, regleras kommunernas ansvar för service, vård och omsorg till personer med funktionsnedsättning.

Enligt socialtjänstlagen ska kommunerna genom olika insatser verka för att människor som av fysiska, psykiska eller andra skäl möter betydande svårigheter i sin livsföring får möjlighet att delta i samhällets gemenskap och leva som andra. Genom bl.a. hemtjänst ska den enskilde få stöd, service och omvårdnad i hemmet. Vidare ska bostäder med särskild service (särskilda boendeformer) inrättas för dem som behöver ett sådant boende.

Kommunerna ansvarar för hälso- och sjukvården (exkl. läkarinsatser) i bostäder med särskild service och i dagverksamheter. Därutöver har kommunerna möjlighet att, efter överenskommelse med landstingen och med regeringens godkännande, överta ansvaret för hemsjukvården (exkl. läkarinsatser) i ordinärt boende. Så har skett i drygt hälften av landets kommuner.

## Personnummerbaserad statistik infördes 2007

Socialstyrelsen ansvarar sedan 1994 för framställning av officiell statistik inom ämnesområdet Socialtjänst m.m. till vilket bl.a. statistikområdet Äldre- och handikappomsorg hör. År 2007 införde Socialstyrelsen en *personnummerbaserad* uppgiftsinsamling, som innebär att kommunerna lämnar uppgifter på individnivå inklusive personnummer för äldre personer och personer med funktionsnedsättning som har biståndsbeslut om vissa insatser enligt SoL respektive har fått kommunal hälso- och sjukvård enligt HSL.

Två uppgiftsinsamlingar har genomförts på dessa områden gällande 2008. Den första avser beslut om SoL-insatser per den 30 juni respektive kommunal hälso- och sjukvård under juni månad. Resultatet av den undersökningen redovisas i denna rapport. Den andra uppgiftsinsamlingen gäller perioden 1 juli–31 december 2008. Resultatet kommer att publiceras i en separat rapport från Socialstyrelsen.

# Statistikens innehåll

---

I denna rapport publiceras statistik om personer i åldern 0–64 år med biståndsbeslut om insats enligt 4 kap. 1 § socialtjänstlagen och om personer i samma åldersgrupp som varit mottagare av hälso- och sjukvård som kommunen ansvarar för enligt 18 § hälso- och sjukvårdslagen. Statistiken omfattar inte personer som har fått servicetjänster utan individuellt biståndsbeslut..

Statistiken är en del av Sveriges officiella statistik, vilket innebär att innehållet har bedömts uppfylla vissa minimikrav på den statistiska kvaliteten. Statistikrapporten har i huvudsak samma innehållsmässiga struktur som föregående år. Däremot har uppgifter om regiform för vissa insatser enligt SoL liksom boendestandard i särskilt boende utgått ur denna rapport. Den statistiken, som bygger på mängduppgifter avseende den 1 oktober 2008, redovisas i en separat statistikpublikation; *Äldre och personer med funktionsnedsättning – regiform m.m. för vissa insatser år 2008*.

Statistik över insatser enligt lagen (1993:387) om stöd och service till vissa funktionshindrade (LSS) under 2008 redovisas i Socialstyrelsens rapport *Personer med funktionsnedsättning – insatser enligt LSS år 2008*. Samtliga statistikrapporter är tillgängliga på Socialstyrelsens hemsida på Internet ([www.socialstyrelsen.se](http://www.socialstyrelsen.se)). Via hemsidan når man även Socialstyrelsens statistikdatabaser där delar av denna statistik är tillgänglig för uttag.

## Statistiken baseras på två datainsamlingar

Statistiken i denna rapport baseras på två personnummerbaserade datainsamlingar från kommunerna. Den ena gäller personer med biståndsbeslut per den 30 juni 2008 om vissa insatser enligt socialtjänstlagen, och där insatsen har beviljats på grund av fysisk, psykisk och/eller intellektuell funktionsnedsättning. Den andra gäller uppgifter om personer som har varit mottagare av kommunal hälso- och sjukvård enligt 18 § hälso- och sjukvårdslagen någon gång under juni månad 2008. Rapporten har följande innehåll:

### **Vård och omsorg enligt socialtjänstlagen till personer med funktionsnedsättning i åldern 0–64 år – biståndsbeslut om viss insats den 30 juni 2008**

Antal personer i åldern 0–64 år som:

- bodde permanent i särskilda boendeformer.
- bodde i ordinärt boende och hade biståndsbeslut om hemtjänst, uppdelat på service, personlig omvårdnad och avlösning av anhörig i hemmet.
- var beviljade hemtjänst fördelade efter antal beviljade eller beräknade hemtjänsttimmar per månad.
- var beviljade boendestöd.
- var beviljade trygghetslarm.

- var beviljade dagverksamhet.
- var beviljade korttidsvård/korttidsboende.
- var beviljade kontaktperson/kontaktfamilj.
- var beviljade annat bistånd (än ovanstående).

**Hälso- och sjukvård som kommunen ansvarar för enligt hälso- och sjukvårdslagen till personer i åldern 0–64 år – insatser under juni 2008**

Antal personer i åldern 0–64 år som:

- någon gång under juni 2008 varit mottagare av hälso- och sjukvård som kommunen ansvarar för enligt 18 § HSL fördelade efter ålder och kön.

Statistiken redovisas i olika utsträckning på kommun, län respektive riket bl.a. beroende på omfattningen av antalet personer med viss insats. För den regionala redovisningen på län och kommuner har Statistiska centralbyråns *Rikets indelningar 2008* använts. Andelen i befolkningen i åldern 0–64 år som har olika insatser har beräknats utifrån Statistiska centralbyråns befolkningsstatistik den 31 december 2007.

# Datainsamling

---

Statistiken i denna rapport baseras på personnummerbaserade uppgifter som Statistiska centralbyrån (SCB) har samlat in från landets alla kommuner på uppdrag av Socialstyrelsen. Uppgifterna om insatser enligt socialtjänstlagen respektive kommunal hälso- och sjukvård har samlats in med stöd av förordningarna 1981:1370 respektive 2006:94. Enligt förordningarna är kommunerna skyldiga att lämna efterfrågade uppgifter. I Socialstyrelsens föreskrifter SOSFS 2008:15 och 2008:16 preciseras vilka uppgifter som ska lämnas samt när och hur detta ska göras.

Kommunernas uppgiftslämnande har skett via säker filöverföring på Internet till en av SCB anvisad uppgiftslämnarsida. För att kunna logga in och lämna uppgifterna skickade SCB i förväg postförsändelser med användarnamn och unika lösenord till berörda kontaktpersoner i varje kommun.

I direkt anslutning till att en datafil (i excel- eller txt-format) överfördes från kommunen och lagrades hos SCB gjordes en kontroll av varje datapost i filen utifrån olika numeriska och logiska granskningsvillkor. Resultatet av granskningen visades i en fellista som kommunen direkt kunde ta del av. Dessutom gjordes en återrapportering av antalet personer med en viss insats i kommunen vid den aktuella mätningen och det antal personer som kommunen hade rapporterat vid föregående mätning 2007. Stora avvikelser kunde indikera för kommunen att ytterligare kontroller borde göras.

De rättningar och kompletteringar som kommunerna gjorde efter att uppgifterna först hade lämnats innebar att nya, kompletta datafiler överfördes till SCB via säker inloggning. För vissa kommuner har uppgiftslämnandet till och med skett i flera omgångar. Sammantaget innebar det att tidsgränsen för kommunernas uppgiftslämnande, den 15 september 2008, inte kunde hållas av alla kommuner. En fullständig inrapportering, som inkluderade kommunernas rättade/kompletterade uppgifter både för SoL- och HSL-insatser, kunde uppnås först den 11 november.

Vid uppgiftslämnandet gavs kommunerna även möjlighet att kommentera eventuella problem och oklarheter i klartext. Denna information har ingått i och underlättat en samlad bedömning av kvaliteten i den statistik som här redovisas. Helhetsbilden för mätningen den 30 juni 2008 är att de praktiska rutinerna och kommunernas kännedom om villkoren för uppgiftslämnandet var betydligt bättre än vid motsvarande mätning 2007.

# Statistikens tillförlitlighet

---

## Tillförlitlighet totalt

Insamlingen av personuppgifter för officiell statistik om SoL-insatser den 30 juni 2008 respektive HSL-insatser under juni månad var den andra i ordningen. Föregående mätning avsåg SoL-insatser den 1 oktober 2007 och HSL-insatser under september månad. I undersökningen 2008 användes samma metod för uppgiftslämnandet som föregående år och variabelinnehållet var nästan identiskt (en variabel utgick 2008). Det innebär att kommunernas förberedelser och kännedom om villkoren för uppgiftsinsamlingen 2008 var betydligt bättre än året innan och uppgiftslämnandet genomfördes lättare och snabbare. Detta framgår av de dokumenterade kontakter som kommunerna hade med Statistiska centralbyrån (SCB), som samlade in uppgifterna på uppdrag av Socialstyrelsen.

Socialstyrelsen bedömer att tillförlitligheten är tillräckligt god för den statistik som redovisas i denna rapport.

## Osäkerhetskällor

### Ramtäckning

Målpopulationen för denna undersökning utgörs av landets samtliga kommuner. Eftersom målpopulationen är densamma som rampopulationen, dvs. den faktiskt undersökta populationen, så förekommer inga täckningsfel.

### Mätning

Mätfelet är avvikelsen mellan det rapporterade värdet och det ”sanna” värdet. Det finns flera möjliga felkällor som kan orsaka mätfel, bl.a. mätinstrumentets utformning och användbarhet, informationssystemets tillförlitlighet och täckningsgrad liksom sättet att samla in data. Mätinstrumentet motsvaras i detta fall av kommunernas ärendeblad, socialakter, journaler och andra handlingar som används för att dokumentera uppgifter som bl.a. ska lämnas till statistiken. Ett annat mätfel kan bero på brister i de (oftast datoriserade) system som används i kommunerna för ärendehandläggning och dokumentation, dvs. system som kan innehålla mätinstrument i varierande grad och från vilka uppgifterna tas ut och lämnas till statistiken. I vissa fall, främst gällande kommunernas hälso- och sjukvårdsinsatser enligt HSL, förekommer även manuella insatser för att samla in uppgifterna.

I samband med kommunernas uppgiftslämnande (genom säker filöverföring via Internet) till SCB utfördes en felkontroll av uppgifterna på individnivå. Det innebar bl.a. att kommunerna fick tillgång till en fellista med

markeringar på individnivå för de variabelvärden som avvek från uppställda granskningsvillkor. Kontroll gjordes också av att lämnade personnummer var riktiga. Kommunerna uppmanades att rätta upptäckta fel och skicka in en ny datafil.

## Bortfall

Samtliga 290 kommuner har lämnat uppgifter både avseende SoL- insatser och HSL-insatser. Däremot förekommer partiella bortfall för vissa variabler. Det gäller i huvudsak

- om brukaren bodde i enpersonshushåll eller inte den 30 juni 2008
- om hemtjänstbeslut avsåg service eller personlig omvårdnad eller båda alternativen samtidigt
- antal boendestödstimmar per månad

Dessa partiella bortfall har medfört att variablerna inte har redovisats i denna statistikrapport, antingen överhuvudtaget eller för den/de kommuner som berörts respektive på län- och riksnivå. Någon bortfallskomplettering av saknade uppgifter har därmed inte gjorts.

## Bearbetning

De insamlade uppgifterna har granskats av SCB och Socialstyrelsen både manuellt och maskinellt i olika steg. Förutom ovan nämnda kontroller av giltiga värden och logiska kontroller mellan uppgifter gjordes även dubblettkontroll och matchning mot aktuellt befolkningsregister. Det senare innebar att personer som var avlidna eller utflyttade ur riket vid tidpunkten för mätningen (den 30 juni) kunde rensas bort ur registret innan statistikbearbetningen gjordes. Trots den ingående granskningen kan dock vissa typer av fel inte upptäckas och omfattningen av dessa är därför inte känd. Det gäller t.ex. om uppgifter om enstaka individer inte har rapporterats in av kommunerna trots att de borde ingå i statistiken.

Efter genomförda rättningar har de personnummerbaserade registren (med SoL- respektive HSL-insatser) bearbetats för framställning av statistiktabel-ler till denna rapport. Även tabellerna har kvalitetsgranskats och rimlighetsbedömts, bl.a. i jämförelser med föregående års värden.

## Specifikt om vissa insatser

### **Insatser enligt SoL**

En osäkerhetsfaktor, som kommenterades i föregående års statistikrapport, gällde om samtliga berörda verksamheter i kommunerna hade redovisat sina insatser enligt 4 kap. 1 § SoL till personer med fysisk och psykisk funktionsnedsättning. Kommunernas lämnade uppgifter och kommentarer i samband med uppgiftslämnandet för 2008 ger anledning till bedömning att så är fallet. Det kan dock inte uteslutas att mindre bortfall av uppgifter kan förekomma i detta avseende för enskilda kommuner utan att det kan upptäckas i statistiken i denna rapport.

Insatsen hemtjänst kan beviljas oavsett i vilken boendeform en person bor i. Beträffande särskilda boendeformer ingår dock ofta insats i form av service och personlig omvårdnad i själva boendet, vilket har beviljats genom biståndsbeslut enligt 4 kap. 1 § SoL. I dessa fall kan det innebära att kommunen inte fattar något separat biståndsbeslut om insatsen hemtjänst. Det finns dock särskilda boendeformer, t.ex. servicehus, där separat biståndsbeslut om hemtjänst fattas av kommunen för att personen ska ges denna insats. Redovisning av insatsen hemtjänst i denna rapport gäller dock enbart personer i ordinärt boende och inte personer i särskilt eller annat boende. Orsaken är en osäkerhet om i vilken utsträckning kommunerna har lämnat uppgift om hemtjänst för de båda senare boendeformerna.

### **Insatser enligt HSL**

I Socialstyrelsens anvisningar till uppgiftslämnandet avseende juni 2008 framgår att uppgift ska lämnas ”om alla personer som under juni månad 2008 fått insatser inom den hälso- och sjukvård som kommunen ansvarar för enligt 18 § hälso- och sjukvårdslagen”. Därmed avsågs att alla personer i åldern 0–64 år skulle innefattas i uppgiftslämnandet, dvs. oavsett om personerna samtidigt var beviljade insats eller inte enligt socialtjänstlagen. Kommunernas uppgiftslämnande om personer med HSL-insats var inte villkorat med någon speciell boendeform för berörda personer och inte heller begränsat till att enbart gälla personer med funktionsnedsättning.

I SCB:s kontakter med kommunerna i samband med uppgiftslämnandet framgick att villkoren för uppgiftslämnandet nu var väl kända. Det har bl.a. inneburit att några kommuner nu hade kompletterat sin redovisning med insatser utförda av personalgrupper som inte inkluderades 2007, främst gällande arbetsterapeuter och sjukgymnaster. På en fråga angående större avvikelser mellan 2008 års och 2007 års värden svarade alla berörda kommuner att 2008 års uppgifter var de korrekta.

# Jämförbarhet över tiden

---

Den officiella statistiken om kommunernas vård och omsorg till personer med funktionsnedsättning i åldern 0–64 år förändrades i grunden genom den omläggning till insamling av personnummerbaserade uppgifter som gjordes 2007. Under tidigare år baserades statistiken på mängduppgifter, vilket bl.a. innebar mycket begränsade möjligheter till felkontroller och rättningar. Statistikomläggningen 2007 jämt en förändring i den population som statistiken beskriver avseende insatser enligt SoL och HSL medförde, att Socialstyrelsen inte redovisade några tidsjämförelser i föregående statistikrapport.

Av samma skäl görs inte heller i denna rapport några tidsjämförelser till åren före 2007. I följande resultatredovisning kommenteras dock skillnader i utfallet från mätningarna 2007 och 2008. Det bör observeras att mättpunkterna är olika för de båda åren. Eventuellt säsongsmässiga fluktuationer i de insatser som beskrivs kan då ha betydelse och bidra till de värden som redovisas i statistiken. Riktningen och styrkan i eventuella fluktuationer kan inte bedömas i nuläget. I en senare, utbyggd statistikredovisning, som innefattar en fortlöpande registrering av kommunernas insatser från den 1 juli 2008, beräknas dock omfattningen av säsongsmässiga variationer kunna belysas.

De mängduppgifter om regiform för vissa insatser och bostadsstandard i särskilda boendeformer som samlades in från kommunerna för 2008 publiceras i en separat rapport i serien Sveriges Officiella Statistik.

Tidigare års statistikrapporter om kommunernas insatser till personer med funktionsnedsättning finns tillgängliga på Socialstyrelsens hemsida på Internet: [www.socialstyrelsen.se](http://www.socialstyrelsen.se)

# Definitioner

---

Definitioner och ordförklaringar som förekommer i statistiken listas här alfabetiskt. Begrepp som har avgränsats terminologiskt och därmed fått en terminologisk definition har markerats med en asterisk. För fullständig terminologisk information om begrepp hänvisas till:

<http://app.socialstyrelsen.se/termbank>.

*Annat bistånd* – insats/-er enligt socialtjänstlagen inom området vård och omsorg om personer med funktionshinder som *inte* avser följande: särskilt boende, hemtjänst, boendestöd, trygghetslarm, dagverksamhet, korttidsvård/korttidsboende, anhörigbidrag/hemvårdsbidrag, kontaktperson/kontaktfamilj.

*Annat boende* – alla former av boenden som inte är ordinärt boende eller särskilt boende. Exempel på annat boende är hem med eller utan HVB-tillstånd, familjehem, härbärgen och bostäder där kommunen är kontraktsinnehavare, s.k. ”sociala kontrakt”. Till annat boende räknas i detta fall också hemlöshet.

*Boendestöd* – bistånd i form av stöd i den dagliga livsföringen riktat till särskilda målgrupper. Till särskilda målgrupper hör bl.a. personer med psykiska funktionshinder. Boendestöd kan vara ett såväl praktiskt som socialt stöd för att stärka en persons förmåga att klara vardagen i bostaden och ute i samhället.

*Dagverksamhet* – bistånd i form av sysselsättning, gemenskap, behandling eller rehabilitering under dagtid utanför den egna bostaden. Så kallade öppna verksamheter, dvs. verksamheter i vilka personer kan delta *utan ett individuellt beslut*, t.ex. kaféverksamheter och andra former av träffpunkter avses *inte*.

*Enpersonshushåll* – en person som *inte* delar bostad med maka/make/samboende eller annan/andra nära anhörig/anhöriga.

*Hälso- och sjukvård som kommunen ansvarar för* – hälso- och sjukvård som genom kommunens åtagande och ansvar ges i patientens bostad eller där patienten vistas. Kommunerna ansvarar enligt 18 § HSL för hälso- och sjukvård (exkl. läkarinsatser) i särskilda boendeformer och dagverksamheter. Därutöver har kommunerna möjlighet att, efter överenskommelse med landstinget, överta ansvaret för hemsjukvården helt eller delvis (exkl. läkarinsatser) i ordinärt boende.

*Hemtjänst\** – biståndsbeslutad *service* och *personlig omvårdnad* i den enskildes bostad eller motsvarande. Hemtjänst kan ges i såväl ordinärt som särskilt boende. I hemtjänstbegreppet ingår också avlösning av anhörigvårdare.

*Kontaktperson/kontaktfamilj* – person/familj, utsedd av socialnämnd (eller motsvarande), med uppgift att stödja och hjälpa enskild person och dennes anhöriga i personliga angelägenheter.

*Korttidsvård/korttidsboende* – bistånd i form av tillfälligt boende förenat med behandling, rehabilitering och/eller omvårdnad för bl.a. avlösning, växelvård eller eftervård.

*Ordinärt boende* – boende i vanliga flerbostadshus, egna hem eller motsvarande som inte kräver individuellt biståndsbeslut.

*Permanent boende* – stadigvarande boende i motsats till korttidsvård/korttidsboende.

*Personlig omvårdnad* – de insatser som utöver service behövs för att tillgodose fysiska, psykiska och sociala behov. Detta kan innebära hjälp med att äta och dricka, klä sig och förflytta sig, sköta personlig hygien och i övrigt insatser som behövs för att bryta isolering (t.ex. viss ledsagning) eller för att den enskilde ska känna sig trygg och säker i det egna hemmet (bl.a. genom kvälls- och nattpatrull).

*Service* – praktisk hjälp med bostadens skötsel, hjälp med inköp, ärenden på post och bank, tillredning av måltider samt distribution av färdiglagad mat.

*Särskilt boende* – här avses: Bostäder med särskild service som kommunerna, enligt 5 kap. 7 § socialtjänstlagen, ska inrätta för människor som av fysiska, psykiska eller andra skäl möter betydande svårigheter i sin livsföring och som till följd av dessa svårigheter behöver ett sådant boende.

*Trygghetslarm* – här avses: Individuellt biståndsbeslutat larm till skillnad från larm som ingår i särskilt boende.

# Resultat

---

## Alla insatser oavsett boendeform

Statistiken i denna rapport bygger på personnummerbaserade uppgifter avseende personer som var beviljade en viss insats enligt SoL den 30 juni 2008, respektive var mottagare av kommunal hälso- och sjukvård någon gång under juni månad 2008. I bilagetabell 1 (riket) och bilagetabell 2 (kommuner) visas antalet personer med beviljade insatser enligt SoL oavsett deras boendeform. I bilagetabellerna 1a-1c (riket) görs en motsvarande redovisning av personer med insatser i respektive boendeform, dvs. i ordinärt boende, i särskilt boende och i annat boende. I avsnittet ”Definitioner” framgår vad dessa boendeformer innebär. Det bör observeras att i en del kommuner kan vissa insatser, t.ex. hemtjänst eller trygghetslarm, ingå som en del i ett biståndsbeslut som gäller boende. I andra kommuner däremot tillämpas separata biståndsbeslut för samma insatser, dvs. för hemtjänst eller trygghetslarm.

I tabell A nedan framgår antalet personer i riket i åldern 0–64 år som, oavsett boendeform, var beviljade en viss insats enligt SoL den 30 juni 2008. Totalt var närmare 43 800 personer i denna åldersgrupp beviljade minst en SoL-insats. Ungefär hälften av dessa var kvinnor och hälften var män.

*Tabell A. Antal personer 0–64 år som var beviljade viss insats enligt SoL den 30 juni 2008 samt andel efter kön. Avrundade tal*

<b>Insats enligt SoL</b>	<b>Antal personer</b>	<b>Andel % kvinnor</b>	<b>Andel % män</b>
Särskilt boende	4 500	41	59
Hemtjänst i ordinärt boende	16 700	53	47
Boendestöd	12 200	49	51
Trygghetslarm i ordinärt boende	9 600	57	43
Dagverksamhet	5 100	49	51
Korttidsvård/korttidsboende	1 300	41	59
Kontaktperson/kontaktfamilj	3 600	54	46
Annat bistånd	3 400	45	55

Vid en jämförelse av antalet personer med viss insats den 30 juni 2008 med antalet vid mätningen den 1 oktober 2007 framkommer följande. Mindre förändringar eller inga förändringar noteras för insatserna särskilt boende, hemtjänst i ordinärt boende och trygghetslarm i ordinärt boende. En ökning av antalet personer skedde för insatserna korttidsvård/korttidsboende (+ 18

procent), boendestöd (+ 14 procent), annat bistånd (+ 14 procent), kontaktperson/kontaktfamilj (+ 11 procent) samt för dagverksamhet (+ 8 procent).

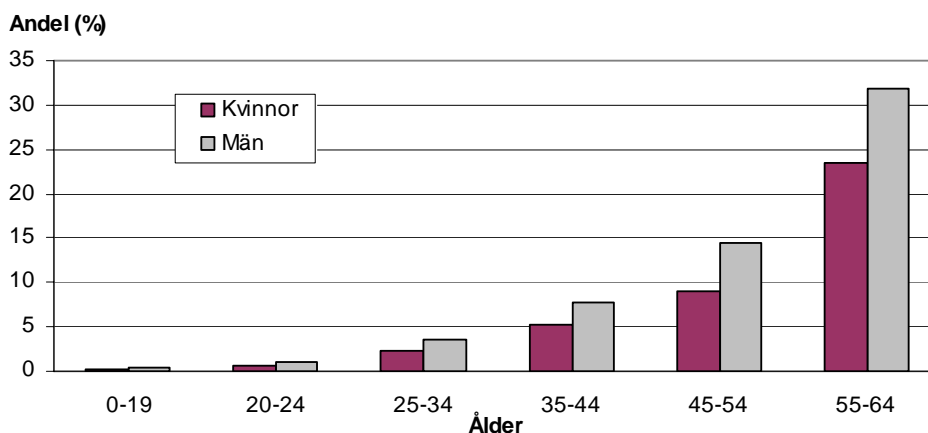
När det gäller kommunal hälso- och sjukvård under juni 2008 för åldersgruppen 0–64 år, så omfattar kommunernas uppgifter närmare 24 900 personer, varav 48 procent var kvinnor och 52 procent var män.

I följande text och i tillhörande bilagetabeller ges en mer ingående redovisning av antalet personer med ovan nämnda insatser.

## Permanent boende i särskilda boendeformer

Ungefär 4 500 personer i åldern 0–64 år bodde permanent i särskilda boendeformer den 30 juni 2008. Det är nästan samma antal som vid mätningen den 1 oktober 2007 och antalet motsvarar drygt en halv procent av befolkningen i denna åldersgrupp. Insatsen omfattade fler män än kvinnor i alla redovisade åldergrupper och totalt cirka 2 700 män respektive 1 800 kvinnor. Antalet personer som bor i särskilda boendeformer ökar med stigande ålder, vilket framgår av diagram 1. Drygt 55 procent av de boende var i åldern 55–64 år, medan färre än en procent var i åldern 0–19 år. Detaljerade uppgifter om antalet personer i åldern 0–64 år i särskilda boendeformer den 30 juni 2008 framgår av bilagetabell 1b.

Diagram 1. Procentuell fördelning av personer i åldern 0–64 år som bodde i särskilt boende den 30 juni 2008, efter ålder och kön.

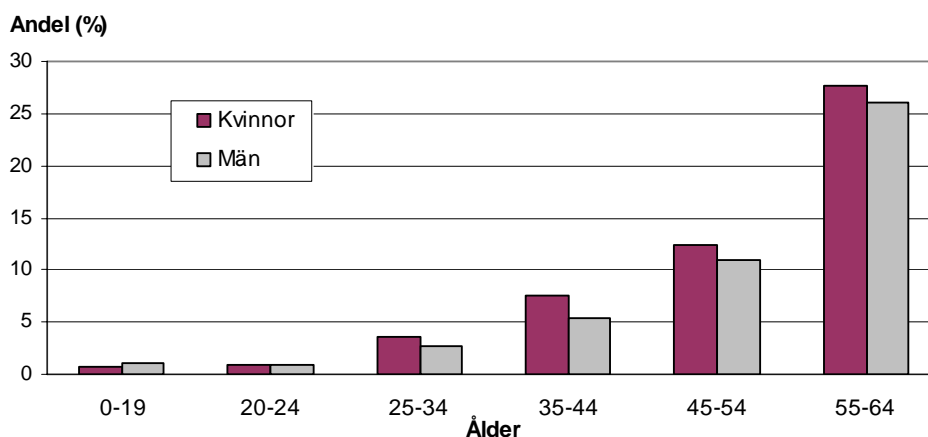


## Hemtjänst i ordinärt boende

Drygt 16 700 personer i åldern 0–64 år som bodde i ordinärt boende var beviljade hemtjänst den 30 juni 2008. Det motsvarar drygt 2 personer per 1 000 i befolkningen i denna åldersgrupp och andelen är densamma som vid mätningen den 1 oktober 2007.

Diagram 2 visar att insatsen hemtjänst är starkt åldersrelaterad och mer än hälften av personerna tillhörde åldersgruppen 55–64 år. Vidare framgår att hemtjänst gavs till något fler kvinnor än män. Mer detaljerade uppgifter om beviljad hemtjänst i ordinärt boende finns i bilagetabell 1a.

Diagram 2. Procentuell fördelning av personer i åldern 0–64 år i ordinärt boende som var beviljade hemtjänst den 30 juni 2008, efter ålder och kön.



Antalet personer i ordinärt boende som var beviljade hemtjänst framgår även av nedanstående tabell B, där värdena har avrundats till närmaste tiotal. Tabellen summerar till 16 740 personer.

Tabell B. Antal personer i ordinärt boende i åldern 0–64 år som var beviljade hemtjänst den 30 juni 2008 fördelade efter ålder och kön. Avrundade tal

Ålder	Kvinnor	Män	Summa
0–19	130	180	310
20–24	160	160	320
25–34	590	460	1 050
35–44	1 270	890	2 160
45–54	2 070	1 840	3 910
55–64	4 620	4 350	8 970
<b>Summa</b>	<b>8 840</b>	<b>7 880</b>	<b>16 740<sup>1)</sup></b>

<sup>1)</sup> I summan ingår 18 personer för vilka uppgift om kön saknas.

Hemtjänst i ordinärt boende avser oftast service respektive personlig omvårdnad. Hur många personer som på nationell nivå får endera eller båda dessa insatser kan inte redovisas för 2008 eftersom inte alla kommuner har lämnat sådana preciserade uppgifter. I bilagetabell 3 redovisas dock de kommuner som har lämnat sådana uppgifter.

I uppgiftsinsamlingen från kommunerna ingick även en uppgift om hushållstyp för varje person med beviljad insats den 1 oktober 2007. I detta sammanhang gavs två alternativ: *enpersonshushåll* eller *flerpersonshushåll*. Denna fråga har varit svår att besvara för några kommuner. I bilagetabell 4

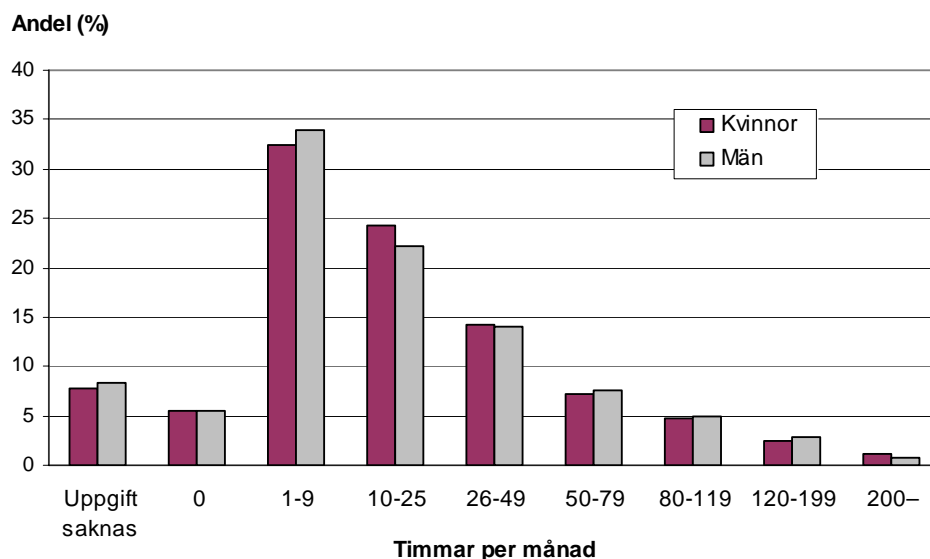
ges dock en redovisning per kommun gällande hushållstyp för personer som var beviljade hemtjänst i ordinärt boende. Någon summering på läns- eller riksnivå görs inte i denna tabell.

### Hemtjänsttimmar per månad

Av statistiken framgår att ungefär en tredjedel av personerna i åldern 0–64 år med beviljad hemtjänst i ordinärt boende den 30 juni 2008 hade 1–9 hemtjänsttimmar per månad. Näst vanligast var intervallet 10–25 timmar per månad. Av diagram 3 framgår också att uppgift om antal hemtjänsttimmar saknades för 8 procent av personerna och att 6 procent hade 0 timmar per månad. Vissa kommuner anger inte antal timmar i beslutet om hemtjänst utan insatsen kan ges i förhållande till ett visst hjälpbehov hos brukaren, som kan vara svårt att omräkna till timmar per månad. Det är troligt att ”uppgift saknas” samt ”0 timmar” delvis avser sådana fall. Ytterligare en förklaring kan vara att vissa insatser som ingår i hemtjänst inte kan eller ska anges i timmar. Det gäller exempelvis för de fall då trygghetslarm är den enda insatsen i ett hemtjänstbeslut.

I bilagetabell 5 redovisas detaljerade uppgifter på riksnivå om hemtjänsttimmar fördelade efter personernas ålder och kön. Fördelningen av personer efter hemtjänsttimmar per månad visar en mycket hög överensstämmelse med den bild som framkom vid motsvarande mätning den 1 oktober 2007.

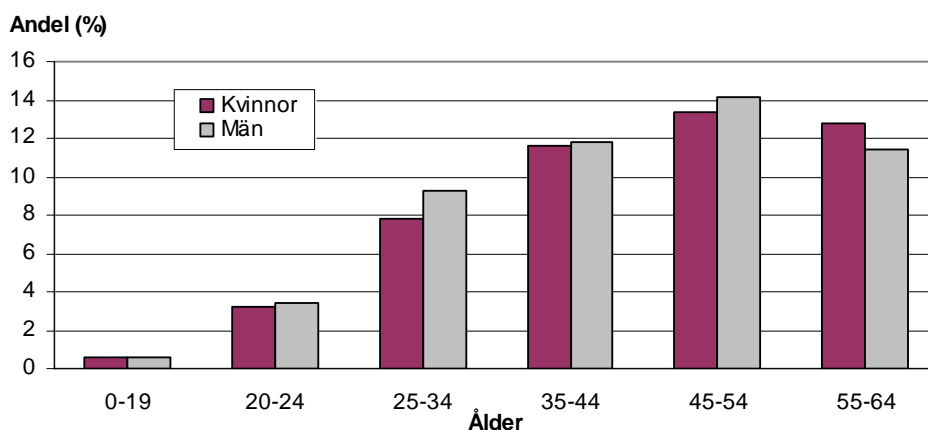
*Diagram 3. Procentuell fördelning av personer per kön efter antal beviljade eller beräknade hemtjänsttimmar per månad avseende beslut som gällde den 30 juni 2008.*



## Boendestöd

Närmare 12 200 personer i åldern 0–64 år var beviljade boendestöd den 30 juni 2008 enligt kommunernas redovisning. Av dem som var beviljade insatsen var andelen män något högre än andelen kvinnor i flertalet åldersgrupper, se diagram 4. Endast drygt en procent av personerna med boendestöd var yngre än 20 år. I bilagetabell 1 redovisas mer detaljerade uppgifter om insatsen oavsett boendeform. Dessutom redovisas antalet personer med boendestöd fördelat efter boendeform i bilagetabellerna 1a–1c.

Diagram 4. Procentuell fördelning av personer i åldern 0–64 år som var beviljade boendestöd den 30 juni 2008, efter ålder och kön.

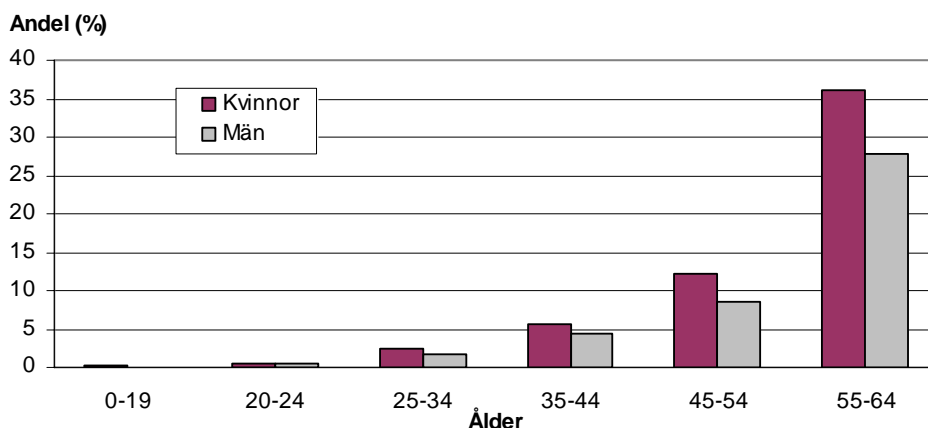


## Trygghetslarm i ordinärt boende

Närmare 9 600 personer i åldern 0–64 år som bodde i ordinärt boende var beviljade trygghetslarm den 30 juni 2008 enligt kommunernas redovisade uppgifter. Fler kvinnor än män hade denna insats och det gällde i alla åldersgrupper, se diagram 5. Förekomsten av trygghetslarm är relaterad till stigande ålder. Hela 64 procent av personerna med trygghetslarm fanns i gruppen 55–64 år. Antalet personer med insatsen efter ålder och kön visas i bilagetabell 1.

Det bör observeras att denna statistik inte visar insatsens hela omfattning för åldersgruppen 0–64 år i ordinärt boende. Trygghetslarm kan i vissa kommuner ges utan ett individuellt biståndsbeslut. Hur många personer totalt som får trygghetslarm kan därför inte bedömas. Vidare bör nämnas att trygghetslarm även förekommer i särskilda boendeformer och då ofta som en insats som är integrerad i själva boendet.

Diagram 5. Procentuell fördelning av personer i åldern 0–64 år i ordinärt boende som den 30 juni 2008 var beviljade trygghetslarm, efter ålder och kön.



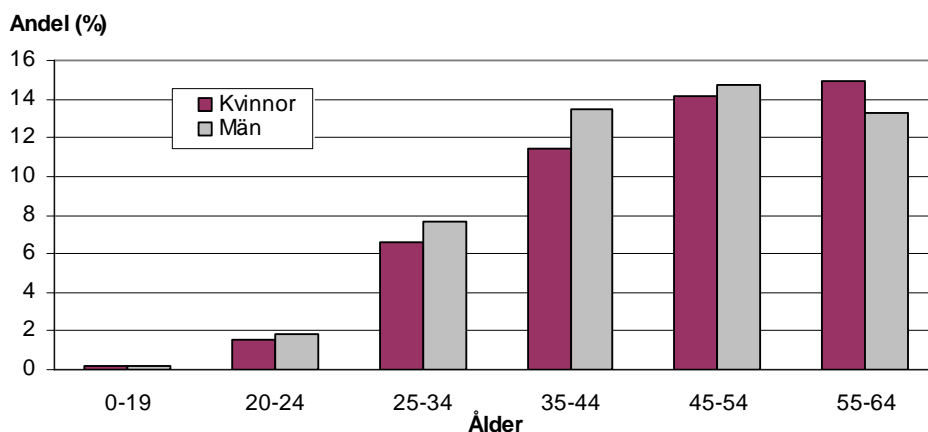
## Dagverksamhet

Med dagverksamhet avses verksamheter som sysselsättning, gemenskap, behandling eller rehabilitering under dagtid utanför den egna bostaden. Så kallade öppna verksamheter, dvs. verksamheter i vilka personer kan delta utan ett individuellt beslut, t.ex. kaféverksamheter och andra former av träffpunkter avses inte.

Kommunernas uppgifter visar att närmare 5 100 personer i åldern 0–64 år var beviljade dagverksamhet den 30 juni 2008. Det är 25 procent fler än vid mätningen den 1 oktober 2007. Insatsen dagverksamhet gavs till något fler män än kvinnor och berörde framför allt personer i de högre åldersgrupperna, se diagram 6. Detaljerade uppgifter om dagverksamhet efter ålder och kön visas i bilagetabell 1.

Dagverksamhet kan ges oavsett personens boendeform. Av bilagetablerna 1a-1c framgår att av dem som var beviljade insatsen den 30 juni 2008 bodde närmare 4 400 personer i ordinärt boende, drygt 400 i särskilt boende och nästan 300 i annat boende.

Diagram 6. Procentuell fördelning av personer i åldern 0–64 år som den 30 juni 2008 var beviljade dagverksamhet, efter ålder och kön.

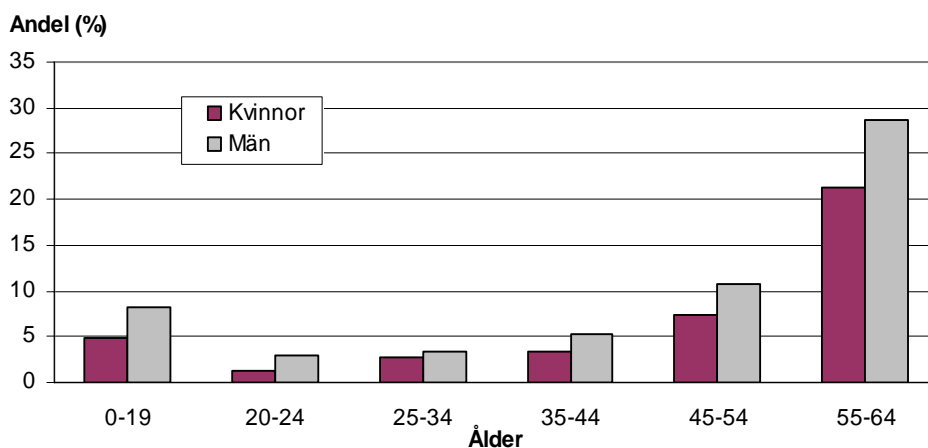


## Korttidsvård/korttidsboende

Med korttidsvård/korttidsboende avses tillfälligt boende förenat med behandling, rehabilitering och/eller omvårdnad för bl.a. avlösning, växelvård och eftervård.

Den 30 juni 2008 var närmare 1 100 personer i åldern 0–64 år beviljade korttidsvård/korttidsboende. Av dessa var 42 procent kvinnor och 58 procent män. Drygt hälften, 52 procent, av de personer som fick insatsen var i åldern 55–64 år, se diagram 7. Uppgifter om korttidsvård/korttidsboende redovisas även i bilagetabellerna 1 och 1a–1c.

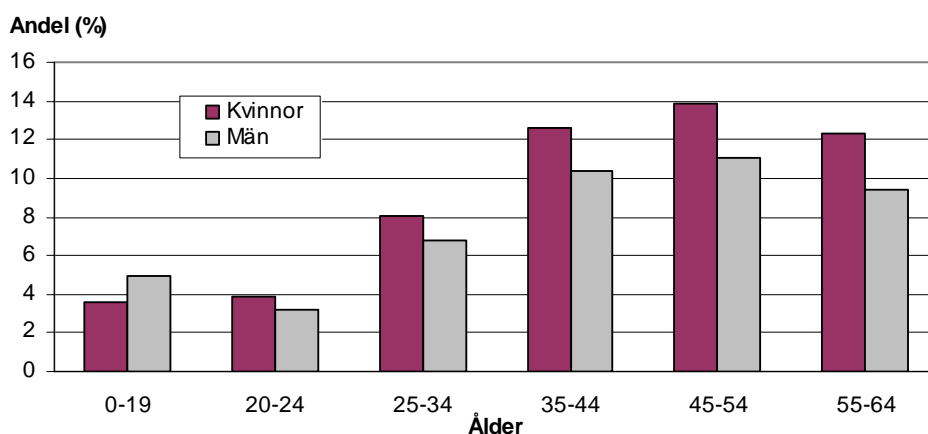
Diagram 7. Procentuell fördelning av personer i åldern 0–64 år som den 30 juni 2008 var beviljade korttidsvård/korttidsboende, efter ålder och kön.



## Kontaktperson/kontaktfamilj

Med kontaktperson/kontaktfamilj avses i denna statistik en person eller familj som utses av socialnämnden (eller motsvarande) med uppgift att stödja och hjälpa enskild person och dennes anhöriga i personliga angelägenheter. Av statistiken framgår att cirka 3 200 personer, varav närmare 1 800 kvinnor och drygt 1 400 män, hade sådan insats beviljad den 30 juni 2008. Insatsens fördelning över kön och åldersgrupper visas i diagram 8 och i bilageta-bellerna 1 och 1a–1c.

Diagram 8. Procentuell fördelning av personer i åldern 0–64 år som den 30 juni 2008 var beviljade kontaktperson/kontaktfamilj, efter ålder och kön.



## Annat bistånd

Med annat bistånd avses här andra insatser än de ovan redovisade som personer i åldern 0–64 år beviljats enligt SoL pga. fysisk eller psykisk funktionsnedsättning, se även avsnittet ”Definitioner”. Kommunernas uppgifter visar att närmare 3 400 personer i denna åldersgrupp var beviljade annat bistånd den 30 juni 2008 och av dessa var 45 procent kvinnor och 55 procent män. I bilageta-bellerna 1 och 1a–1c framgår ålders- och könsfördelningen för dessa personer.

## Kommunal hälso- och sjukvård

Varje kommun ska enligt 18 § HSL erbjuda en god hälso- och sjukvård till personer som bor i särskilda boendeformer och till personer som vistas i dagverksamhet. Kommunen får även i övrigt erbjuda dem som vistas i kommunen hälso- och sjukvård i hemmet (hemsjukvård). Ansvaret i det senare fallet, dvs. för hemsjukvård, åvilar landstinget, men kommunen kan överta detta ansvar genom överenskommelse med landstinget. Under 2008 hade 171 av landets kommuner övertagit ansvaret helt eller delvis för hemsjukvården (exkl. läkarinsatser) i ordinärt boende. (År 2007 gällde det 159 kommuner). Med ”delvis” menas att ansvaret för hemsjukvården är förenat med något förbehåll eller begränsning, exempelvis att ansvaret inte omfattar

barn och ungdomar under en viss ålder eller insatser av en viss personalkategori.

Uppgifter från landets samtliga kommuner visar att cirka 24 850 personer i åldern 0–64 år fick kommunal hälso- och sjukvård någon gång under juni 2008. Ungefär 73 procent av personerna fick hälso- och sjukvård i kommuner som helt eller delvis hade övertagit ansvaret för hemsjukvården i ordinarie boende från landstinget. I bilagetabell 6 visas ålders- och könsfördelningen på riksnivå för berörda personer.

*Tabell C. Antal personer i åldern 0–64 år som enligt kommunerna var mottagare av kommunal hälso- och sjukvård under juni månad 2008, fördelade efter kön. Avrundade tal.*

Kommunens hälso- och sjukvårdsansvar	Kvinnor	Män	Summa
Ansvar för hälso- och sjukvård i särskilt boende och dagverksamhet men ej i ordinärt boende	2 480	3 150	5 640 <sup>1)</sup>
Ansvar för hälso- och sjukvård i särskilt boende och dagverksamhet samt helt eller delat ansvar i ordinärt boende	9 490	9 690	19 220 <sup>2)</sup>
<b>Summa</b>	<b>11 970</b>	<b>12 840</b>	<b>24 850<sup>3)</sup></b>

<sup>1)</sup> I summan ingår 11 personer för vilka uppgift om kön saknas.

<sup>2)</sup> I summan ingår 38 personer för vilka uppgift om kön saknas.

<sup>3)</sup> I summan ingår 49 personer för vilka uppgift om kön saknas.

I bilagetabell 7a och 7b görs en fördelning på kommunnivå av antalet personer i åldern 0–64 år som var mottagare av kommunal hälso- och sjukvård under juni 2008. En uppdelning har gjorts så att tabell 7a avser kommuner utan hemsjukvårdsansvar i ordinärt boende och tabell 7b avser kommuner som helt eller delvis har hemsjukvårdsansvar i ordinärt boende. Beroende på att antalet berörda personer i kommunerna ofta är litet innehåller tabellerna ett stort antal sekretessmarkeringar i form av ”x”.

# Tabellförteckning

---

## Sida

- 36. Tabell 1.** Antal personer 0–64 år som var beviljade insats den 30 juni 2008 fördelade efter typ av insats, ålder och kön.  
Riket
- 37. Tabell 1a.** Antal personer 0–64 år i ordinärt boende som var beviljade insats den 30 juni 2008 fördelade efter typ av insats, ålder och kön.  
Riket
- 38. Tabell 1b.** Antal personer 0–64 år i särskilt boende som var beviljade insats den 30 juni 2008 fördelade efter typ av insats, ålder och kön.  
Riket
- 39. Tabell 1c.** Antal personer 0–64 år i annat boende som var beviljade insats den 30 juni 2008 fördelade efter typ av insats, ålder och kön.  
Riket
- 40. Tabell 2.** Antal personer 0–64 år som var beviljade olika insatser enligt SoL den 30 juni 2008.  
Kommunvis fördelning
- 52. Tabell 3.** Antal personer 0–64 år i ordinärt boende som var beviljade hemtjänst den 30 juni 2008 fördelade efter typ av insats.  
Kommunvis fördelning
- 64. Tabell 4.** Antal personer 0–64 år med beviljad hemtjänst i ordinärt boende den 30 juni 2008 fördelade efter hushållstyp och kön.  
Kommunvis fördelning
- 71. Tabell 5.** Antal och andel personer 0–64 år i ordinärt boende som var beviljade hemtjänst den 30 juni 2008 fördelade efter antal beviljade eller beräknade hemtjänststimmar per månad, samt ålder och kön.  
Riket
- 72. Tabell 6.** Antal personer 0–64 år som någon gång under juni månad 2008 var mottagare av hälso- och sjukvård som kommunen ansvarar för enligt 18 § HSL, fördelade utifrån kommunens hälso- och sjukvårdsansvar samt personernas ålder och kön.  
Riket

**73. Tabell 7a.** Antal personer 0–64 år som enligt uppgifter från respektive kommun någon gång under juni månad 2008 var mottagare av hälso- och sjukvård som kommunen ansvarar för enligt 18 § HSL fördelade efter kön.

Kommuner som inte har hemsjukvårdsansvar i ordinärt boende.

**77. Tabell 7b.** Antal personer 0–64 år som enligt uppgifter från respektive kommun någon gång under juni månad 2008 var mottagare av hälso- och sjukvård som kommunen ansvarar för enligt 18 § HSL fördelade efter kön.

Kommuner som helt eller delvis har hemsjukvårdsansvar i ordinärt boende.

# Teckenförklaring

---

- 0 Värdet är noll, ingenting finns att rapportera.
- .. Uppgiften finns inte tillgänglig eller är alltför osäker för att anges.
- x Antalet observationer är tre eller färre eller är en summa av tal där ett av talen är tre eller färre.

# Bilageförteckning

---

1. Tabeller
2. Blankettförlaga. Vård och omsorg om äldre personer och personer med funktionsnedsättning enligt socialtjänstlagen (2001:453), SoL. Individuppgifter om biståndsbeslutade insatser den 30 juni 2008
3. Blankettförlaga. Hälso- och sjukvård som kommunen ansvarar för enligt 18 § hälso- och sjukvårdslagen (1982:763), HSL. Individuppgifter avseende insatser under juni 2008

# Care inputs for persons with impairments, 2008. Summary

---

This report reviews statistics on the scope of certain municipal services as of 30 June 2008 in accordance with the Social Services Act (2001:453) for persons with functional impairments in the age group 0–64. It also reviews the number of persons in this age group who were at some point in June 2008 recipients of health and medical care under the responsibility of the municipality in accordance with Ch. 18 of the Health and Medical Services Act (1982:763).

The statistics are part of the official statistics of Sweden. The statistics are based on data related to population registration numbers from the municipalities.

In summary, the statistics include the following information:

- About 4,500 persons in the age group 0–64 lived permanently in special forms of housing as of 30 June 2008. Of these, approximately 41% were women and 59% were men. The numbers rose with increasing age, and just over 55% of those living in special forms of housing were in the age group 55–64.
- Just over 16,700 persons in the age group 0–64 were granted home help services in ordinary housing as of 30 June 2008. Among these about 53% were women and 47% were men.
- Of those who were granted home help services in ordinary housing, approximately one third received between 1–9 hours of home help services per month. The distribution of persons by the number of home help hours per month was almost equal between women and men.
- Almost 12,200 persons were granted living support (practical or social) as of 30 June 2008. The service was provided for as many women as men.
- Security alarms in ordinary housing may be provided with or without individual assistance decisions being taken. Data submitted by the municipalities refers to security alarms provided with assistance decisions. In total almost 9,600 persons in the age group 0–64 were reported as receiving this service as of 30 June 2008.
- Among other services based on assistance decisions as of 30 June 2008, the statistics show that approximately 5,100 persons had daytime activities, almost 3,600 persons were provided with a contact person/contact family, and approximately 1,300 people received short-term care/short-term housing.

- According to data submitted by municipalities for the statistics, roughly 24,900 persons in the age group 0–64 at some point in June 2008 received health and medical care under the responsibility of the municipality in accordance with Ch. 18 HMS Act. Approximately 48% of these persons were women and 52% were men.

# List of tables

---

## Page

- 36. Table 1.** Number of persons 0–64 who were granted service as of 30 June 2008 by type of service, age and gender.  
All of Sweden
- 37. Table 1a.** Number of persons 0–64 in ordinary housing who were granted service as of 30 June 2008 by type of service, age and gender.  
All of Sweden
- 38. Table 1b.** Number of persons 0–64 in special housing who were granted service as of 30 June 2008 by type of service, age and gender.  
All of Sweden
- 39. Table 1c.** Number of persons 0–64 in other housing who were granted service as of 30 June 2008 by type of service, age and gender.  
All of Sweden
- 40. Table 2.** Number of persons 0–64 who were granted different services in accordance with SSA as of 30 June 2008.  
By municipality
- 52. Table 3.** Number of persons 0–64 in ordinary housing who were granted home help services as of 30 June 2008 by type of service.  
By municipality
- 64. Table 4.** Number of persons 0–64 granted home help services in ordinary housing as of 30 June 2008 by type of housing and gender.  
By municipality
- 71. Table 5.** Number and proportion of persons 0–64 in ordinary housing who were granted home help services as of 30 June 2008 by number of granted/estimated hours of home help services per month, age and gender.  
All of Sweden
- 72. Table 6.** Number of persons 0–64 who at some point in June 2008 were recipients of health and medical care under the responsibility of the municipality in accordance with Ch. 18 HMS Act, by extent of responsibility for health and medical care by the municipality, age and gender.  
All of Sweden

- 73. Table 7a.** Number of persons 0–64 who according to information from each municipality were at some point in June 2008 recipients of health and medical care under the responsibility of the municipality in accordance with Ch. 18 HMS Act, by gender.  
Municipalities that do not have responsibility for home medical services in ordinary housing.
- 77. Table 7b.** Number of persons 0–64 who according to information from each municipality were at some point in June 2008 recipients of health and medical care under the responsibility of the municipality in accordance with Ch. 18 HMS Act by gender.  
Municipalities that wholly or partially have responsibility for home medical services in ordinary housing.

# Explanation of the symbols

---

- 0** The value is zero, nothing to report.
- ..** The information is not available or too uncertain to report.
- x** Number of observations is three or less; or a sum of numbers, one of which is three or less.

# List of appendices

---

1. Table appendix
2. Statistical form regarding care and services to the elderly and the functionally impaired as of 30 June 2008, in accordance with the Social Services Act – Individual data.
3. Statistical form regarding care during June 2008, in accordance with the Health and Medical Services Act – Individual data.

# Swedish–English glossary

---

andel	proportion
annat bistånd	other assistance
annat boende	other housing
antal	number
befolkning	population
behovsprövad	need-tested
beslut	decision
beviljad	granted
boendestöd	living support (practical or social)
bostad	housing
dagverksamhet	daytime activities
enpersonshushåll	single person household
flerpersonshushåll	multi-person household
fördelning	distribution
hela riket	the entire country
hemsjukvård	home medical care
hemtjänst	home help services
hemtjänsttimmar	hours of home help services
hushållstyp	household category
hälso- och sjukvård	health and medical care
hälso- och sjukvårdslagen/ HSL	the Health and Medical Services Act/ the HMS Act
kommun	municipality
kommunvis fördelning	(distribution) by municipality
kontaktperson/kontaktfamilj	contact person/contact family
kortttidsvård/korttidsboende	short-term care/short-term housing
kvinnor, Kv	women
kön	gender, sex
länsvis fördelning	(distribution) by county
män, M	men
ordinärt boende	ordinary housing

permanent boende	permanent housing
personer	persons, individuals
personlig omvårdnad	personal care
redovisning	report, review
riket	all of Sweden
samtliga	all
service	service
socialtjänstlagen	the Social Services Act
summa	sum
särskilda boendeformer/ särskilt boende	special (forms of) housing
totalt	total (of)
trygghetslarm	security alarm (connected to an
ålder	age

## Bilaga 1    Tabeller

**Tabell 1**                      **Antal personer 0–64 år som var beviljade insats den 30 juni 2008 fördelade efter typ av insats, ålder och kön.**  
**Riket**

Insats enligt SoL	Antal personer														Totalt <sup>1)</sup>	Totalt, per 1 000 av befolkn. 0-64
	0-19		20-24		25-34		35-44		45-54		55-64		Summa			
	Kv	M	Kv	M	Kv	M	Kv	M	Kv	M	Kv	M	Kv	M		
Särskilt boende	8	18	29	47	100	163	236	352	409	648	1 063	1 437	1 845	2 665	4 511	0,6
Hemtjänst i ordinärt boende	134	178	160	157	591	461	1 267	893	2 074	1 835	4 617	4 354	8 843	7 878	16 739	2,2
Trygghetslarm i ordinärt boende	12	9	50	39	222	168	545	414	1 175	826	3 441	2 652	5 445	4 108	9 556	1,3
Boendestöd	70	67	392	420	950	1 126	1 411	1 440	1 626	1 724	1 553	1 394	6 002	6 171	12 189	1,6
Dagverksamhet	8	9	78	94	333	385	578	680	717	744	753	669	2 467	2 581	5 052	0,7
Korttidsvård/korttidsboende	60	102	15	36	34	42	43	66	93	134	265	358	510	738	1 252	0,2
Kontaktperson/kontaktfamilj	129	175	140	115	286	243	449	369	496	393	438	334	1 938	1 629	3 569	0,5
Annat bistånd	110	212	104	91	212	231	252	318	357	451	473	561	1 508	1 864	3 374	0,4

<sup>1)</sup> I totalen ingår även personer för vilka fullständigt personnummer saknas. Dessa personer kan inte fördelas på kön.

**Tabell 1a**                      **Antal personer 0–64 år i ordinärt boende som var beviljade insats den 30 juni 2008 fördelade efter typ av insats, ålder och kön. Riket**

Insats enligt SoL	Antal personer														Totalt, per 1 000 av befolkn. 0-64	
	0-19		20-24		25-34		35-44		45-54		55-64		Summa			Totalt <sup>1)</sup>
	Kv	M	Kv	M	Kv	M	Kv	M	Kv	M	Kv	M	Kv	M		
Hemtjänst	134	178	160	157	591	461	1 267	893	2 074	1 835	4 617	4 354	8 843	7 878	16 739	2,2
Trygghetslarm	12	9	50	39	222	168	545	414	1 175	826	3 441	2 652	5 445	4 108	9 556	1,3
Boendestöd	65	61	367	391	891	1 020	1 323	1 263	1 488	1 505	1 416	1 214	5 550	5 454	11 016	1,5
Dagverksamhet	8	6	68	82	297	323	518	546	643	617	678	564	2 212	2 138	4 353	0,6
Korttidsvård/korttidsboende	59	100	12	32	21	30	33	47	79	93	235	313	439	615	1 056	0,1
Kontaktperson/kontaktfamilj	128	172	129	104	262	217	408	321	454	340	387	266	1 768	1 420	3 190	0,4
Annat bistånd	104	202	67	55	132	120	151	137	201	179	283	256	938	949	1 889	0,2
Antal personer med SoL-insats <sup>2)</sup>	474	695	719	754	1 962	1 931	3 414	2 871	4 705	4 202	7 974	6 966	19 248	17 419	36 704	4,8

<sup>1)</sup> I totalen ingår även personer för vilka fullständigt personnummer saknas. Dessa personer kan inte fördelas på kön.

<sup>2)</sup> Antalet avser personer netto, dvs. en person har räknats bara en gång oavsett om personen har en eller fler insatser.

Tabell 1b

**Antal personer 0–64 år i särskilt boende som var beviljade insats den 30 juni 2008 fördelade efter typ av insats, ålder och kön. Riket**

Insats enligt SoL	Antal personer														Totalt <sup>1)</sup>	Totalt, per 1 000 av befolkn. 0-64
	0-19		20-24		25-34		35-44		45-54		55-64		Summa			
	Kv	M	Kv	M	Kv	M	Kv	M	Kv	M	Kv	M	Kv	M		
Hemtjänst	1	8	9	22	42	83	122	197	244	382	730	994	1 148	1 686	2 834	0,4
Boendestöd	1	2	4	8	24	33	46	76	63	81	76	88	214	288	503	0,1
Dagverksamhet	0	1	4	6	18	33	32	75	36	76	55	74	145	265	411	0,1
Korttidsvård/korttidsboende	0	0	0	1	4	2	1	1	6	10	16	19	27	33	60	0,0
Kontaktperson/kontaktfamilj	0	0	4	3	12	14	27	31	21	35	32	51	96	134	230	0,0
Annat bistånd	2	2	4	7	17	24	20	29	34	76	75	121	152	259	411	0,1
Antal personer med SoL-insats <sup>2)</sup>	3	12	21	33	88	142	191	296	329	513	864	1 141	1 496	2 137	3 634	0,5
Antal personer i särskilt boende	8	18	29	47	100	163	236	352	409	648	1 063	1 437	1 845	2 665	4 511	0,6

<sup>1)</sup> I totalen ingår även personer för vilka fullständigt personnummer saknas. Dessa personer kan inte fördelas på kön.

<sup>2)</sup> Antal personer som kommunen, förutom det särskilda boendet, har rapporterat en insats för.

Tabell 1c

**Antal personer 0–64 år i annat boende som var beviljade insats den 30 juni 2008 fördelade efter typ av insats, ålder och kön. Riket**

Insats enligt SoL	Antal personer														Totalt <sup>1)</sup>	Totalt, per 1 000 av befolkn. 0-64
	0-19		20-24		25-34		35-44		45-54		55-64		Summa			
	Kv	M	Kv	M	Kv	M	Kv	M	Kv	M	Kv	M	Kv	M		
Hemtjänst	5	2	5	5	11	16	31	31	36	62	62	86	150	202	352	0,0
Boendestöd	4	4	21	19	36	73	43	99	75	138	60	88	239	421	663	0,1
Dagverksamhet	0	2	6	6	18	28	27	59	38	51	20	30	109	176	285	0,0
Korttidsvård/korttidsboende	1	2	3	3	9	10	9	18	8	30	14	25	44	88	134	0,0
Kontaktperson/kontaktfamilj	1	3	7	8	12	12	14	15	21	18	19	17	74	73	147	0,0
Annat bistånd	4	8	33	29	62	87	81	152	120	196	115	183	415	655	1 070	0,1
Antal personer i annat boende <sup>2)</sup>	20	20	77	80	136	204	192	343	271	482	285	430	981	1 559	2 546	0,3

<sup>1)</sup> I totalen ingår även personer för vilka fullständigt personnummer saknas. Dessa personer kan inte fördelas på kön.

<sup>2)</sup> Annat boende är alla former av boenden som inte är ordinärt boende eller särskilt boende. Till annat boende räknas i detta fall även hemlöshet.

**Tabell 2**                      **Antal personer 0–64 år som var beviljade olika insatser enligt SoL den 30 juni 2008.**  
**Kommunvis fördelning.**

Län	Kommun	Antal personer 0-64 år som							annat bistånd
		bodde i särskilt boende	bodde i ordinärt boende och var beviljade						
		hemtjänst	boendestöd	trygghets- larm	dag- verksamhet	korttidsvård/ korttidsboende	kontaktperson/ kontaktfamilj		
<b>Riket</b>		4 511	16 739	11 016	9 556	4 353	1 056	3 190	1 889
<b>Stockholms län</b>		987	3 600	2 382	1 568	1 437	132	622	499
	Botkyrka	39	106	65	62	112	6	44	x
	Danderyd	16	31	19	16	15	x	6	x
	Ekerö	4	22	4	12	0	0	0	x
	Haninge	106	71	70	23	9	x	29	0
	Huddinge	36	97	174	60	46	18	47	146
	Järfälla	54	188	100	70	90	12	24	92
	Lidingö	28	52	36	33	40	x	x	x
	Nacka	62	163	149	53	70	12	37	5
	Norrtälje	45	85	45	46	38	4	8	0
	Nykvarn	x	5	0	5	x	0	0	0
	Nynäshamn	x	44	42	38	5	x	x	0
	Salem	8	14	22	8	x	0	x	9
	Sigtuna	14	58	0	65	x	4	x	0
	Sollentuna	18	103	74	46	43	x	20	44
	Solna	18	108	69	57	62	0	22	0
	Stockholm	407	1 810	1 120	672	682	46	276	x
	Sundbyberg	23	53	49	20	21	x	8	6
	Södertälje	16	229	35	77	16	6	29	123
	Tyresö	23	65	0	30	x	x	11	0
	Täby	18	41	55	51	4	x	15	x
	Upplands Väsby	14	81	56	30	5	x	9	53
	Upplands-Bro	18	44	44	29	7	0	0	0
	Vallentuna	4	19	50	11	55	0	0	0
	Vaxholm	x	9	19	7	9	0	0	0
	Värmdö	7	49	31	12	27	5	10	10
	Österåker	4	55	54	38	89	x	19	0

**Tabell 2**                      **Antal personer 0–64 år som var beviljade olika insatser enligt SoL den 30 juni 2008.**  
**Kommunvis fördelning.**

Län	Kommun	Antal personer 0-64 år som							
		bodde i särskilt boende	bodde i ordinärt boende och var beviljade						
		hemtjänst	boendestöd	trygghetslarm	dag-verksamhet	korttidsvård/ korttidsboende	kontaktperson/ kontaktfamilj	annat bistånd	
<b>Uppsala län</b>		203	585	324	250	23	42	336	225
	Enköping	9	75	52	48	16	6	11	0
	Heby	x	17	14	19	0	0	0	0
	Håbo	x	23	14	15	0	0	9	0
	Knivsta	4	21	11	14	0	0	12	0
	Tierp	0	15	11	4	0	x	x	x
	Uppsala	168	395	202	113	4	35	281	215
	Älvkarleby	6	14	5	12	x	0	0	x
	Östhammar	10	25	15	26	x	0	22	7
<b>Södermanlands län</b>		171	453	340	247	184	11	119	21
	Eskilstuna	103	158	63	101	64	5	0	19
	Flen	12	27	24	14	x	x	x	0
	Gnesta	x	18	28	11	18	x	x	x
	Katrineholm	11	95	52	27	31	0	4	0
	Nyköping	18	66	92	37	33	x	61	0
	Oxelösund	5	13	18	15	7	0	5	0
	Strängnäs	14	45	32	20	21	x	32	0
	Trosa	x	9	18	8	6	0	15	0
	Vingåker	5	22	13	15	x	0	0	0
<b>Östergötlands län</b>		179	638	499	392	231	46	144	78
	Boxholm	0	6	4	0	4	x	9	0
	Finspång	4	32	8	21	8	x	8	0
	Kinda	x	14	8	11	0	0	0	0
	Linköping	75	238	70	118	9	4	77	0
	Mjölby	9	39	93	32	0	10	26	0
	Motala	16	42	8	38	34	x	x	0
	Norrköping	60	203	234	107	139	22	0	63
	Söderköping	x	9	23	13	0	0	11	x

**Tabell 2**                      **Antal personer 0–64 år som var beviljade olika insatser enligt SoL den 30 juni 2008.**  
**Kommunvis fördelning.**

Län	Kommun	Antal personer 0-64 år som							
		bodde i särskilt boende	bodde i ordinärt boende och var beviljade						
		hemtjänst	boendestöd	trygghetslarm	dag-verksamhet	korttidsvård/ korttidsboende	kontaktperson/ kontaktfamilj	annat bistånd	
	Vadstena	x	11	8	20	x	x	x	0
	Valdemarsvik	x	15	21	11	14	0	7	11
	Ydre	x	10	4	5	5	0	x	x
	Åtvidaberg	x	17	13	15	9	x	0	0
	Ödeshög	0	4	5	x	8	x	x	x
<b>Jönköpings län</b>		156	485	685	352	419	46	130	18
	Aneby	x	4	11	4	x	0	x	0
	Eksjö	12	26	74	28	x	x	0	0
	Gislaved	17	63	27	41	23	x	7	x
	Gnosjö	x	26	17	16	20	x	x	0
	Habo	4	8	23	12	0	0	8	0
	Jönköping	66	189	394	128	225	30	95	0
	Mullsjö	0	5	x	x	0	0	x	x
	Nässjö	8	14	18	8	8	x	0	0
	Sävsjö	12	16	24	13	23	0	x	0
	Tranås	5	19	17	20	x	0	x	x
	Vaggeryd	4	21	0	9	x	x	x	10
	Vetlanda	9	29	50	28	80	4	x	x
	Värnamo	15	66	27	43	35	4	10	0
<b>Kronobergs län</b>		110	397	266	207	134	19	36	x
	Alvesta	x	30	27	26	21	x	17	0
	Lessebo	x	20	31	9	5	x	0	0
	Ljungby	20	45	27	34	38	x	11	0
	Markaryd	x	7	10	9	15	x	6	x
	Tingsryd	x	27	23	40	30	x	0	0
	Uppvidinge	x	10	29	7	24	x	x	0
	Växjö	80	217	101	60	0	7	0	0
	Älmhult	x	41	18	22	x	x	0	0

**Tabell 2**                      **Antal personer 0–64 år som var beviljade olika insatser enligt SoL den 30 juni 2008.**  
**Kommunvis fördelning.**

Län	Kommun	Antal personer 0-64 år som							
		bodde i särskilt boende	bodde i ordinärt boende och var beviljade						
		hemtjänst	boendestöd	trygghetslarm	dag-verksamhet	korttidsvård/ korttidsboende	kontaktperson/ kontaktfamilj	annat bistånd	
<b>Kalmar län</b>		56	432	266	192	134	15	107	34
	Borgholm	0	39	32	16	0	x	4	17
	Emmaboda	0	12	27	x	x	0	26	0
	Hultsfred	0	24	8	23	6	0	0	0
	Högsby	x	14	0	10	0	0	16	x
	Kalmar	21	139	61	57	53	x	0	4
	Mönsterås	x	21	12	18	13	x	4	x
	Mörbylånga	x	10	21	6	16	0	0	0
	Nybro	x	19	9	10	4	0	0	0
	Oskarshamn	10	61	30	29	5	6	4	7
	Torsås	x	17	45	8	0	0	0	0
	Vimmerby	4	14	15	13	29	0	26	0
	Västervik	12	62	6	0	7	x	27	0
<b>Gotlands län</b>		24	121	63	64	x	5	15	0
	Gotland	24	121	63	64	x	5	15	0
<b>Blekinge län</b>		80	182	150	118	13	20	93	34
	Karlshamn	17	30	67	32	0	x	26	0
	Karlskrona	33	28	0	12	x	8	22	14
	Olofström	9	43	17	19	0	8	18	0
	Ronneby	9	54	57	40	x	x	17	12
	Sölvesborg	12	28	9	15	9	0	10	8
<b>Skåne län</b>		483	2 119	1 023	1 511	321	97	208	89
	Bjuv	x	13	9	14	5	x	6	x
	Bromölla	x	16	7	15	28	x	17	x
	Burlöv	15	19	7	27	x	x	14	0
	Båstad	x	17	11	13	0	x	13	x
	Eslöv	26	33	38	40	37	x	17	0

**Tabell 2**                      **Antal personer 0–64 år som var beviljade olika insatser enligt SoL den 30 juni 2008.**  
**Kommunvis fördelning.**

Län	Kommun	Antal personer 0-64 år som							
		bodde i särskilt boende	bodde i ordinärt boende och var beviljade						
		hemtjänst	boendestöd	trygghetslarm	dag-verksamhet	korttidsvård/ korttidsboende	kontaktperson/ kontaktfamilj	annat bistånd	
	Helsingborg	78	314	126	194	10	9	0	0
	Hässleholm	42	82	58	78	8	8	55	6
	Höganäs	5	28	0	31	0	x	0	0
	Hörby	0	15	17	27	x	0	x	x
	Höör	x	9	8	17	0	0	x	0
	Klippan	x	21	20	24	0	0	7	6
	Kristianstad	28	216	82	108	6	x	5	10
	Kävlinge	11	40	13	27	0	0	4	x
	Landskrona	16	58	23	68	0	x	x	0
	Lomma	7	18	x	22	0	0	0	0
	Lund	46	137	82	107	83	7	0	21
	Malmö	111	635	182	363	7	30	18	0
	Osby	x	12	x	15	x	5	0	0
	Perstorp	5	8	12	x	16	0	8	x
	Simrishamn	10	35	27	24	x	x	5	14
	Sjöbo	x	18	14	21	0	x	x	0
	Skurup	x	40	24	26	0	x	8	0
	Staffanstorp	4	20	7	26	0	x	0	0
	Svalöv	x	26	23	18	0	0	0	0
	Svedala	x	17	21	16	0	0	x	0
	Tomelilla	x	20	30	13	19	x	0	0
	Trelleborg	25	58	65	61	0	6	x	0
	Vellinge	16	34	9	26	26	x	0	6
	Ystad	4	41	50	0	28	x	0	20
	Åstorp	x	22	23	23	0	x	0	0
	Ängelholm	9	70	0	41	28	x	x	0
	Örkelljunga	0	8	12	8	11	0	x	0
	Östra Göinge	x	21	22	17	x	x	15	0

**Tabell 2**                      **Antal personer 0–64 år som var beviljade olika insatser enligt SoL den 30 juni 2008.**  
**Kommunvis fördelning.**

Län	Kommun	Antal personer 0-64 år som							
		bodde i särskilt boende	bodde i ordinärt boende och var beviljade						
		hemtjänst	boendestöd	trygghets- larm	dag- verksamhet	korttidsvård/ korttidsboende	kontaktperson/ kontaktfamilj	annat bistånd	
<b>Hallands län</b>		119	435	422	254	92	25	60	82
	Falkenberg	7	65	66	46	5	x	7	9
	Halmstad	27	75	116	76	0	10	13	70
	Hylte	x	12	16	8	4	0	0	0
	Kungsbacka	21	196	73	60	x	7	0	0
	Laholm	14	36	32	28	0	x	16	0
	Varberg	48	51	119	36	81	x	24	x
<b>Västra Götalands län</b>		849	2 571	2 184	1 821	297	372	563	306
	Ale	22	45	31	27	0	8	9	9
	Alingsås	24	47	37	44	0	x	8	11
	Bengtsfors	0	10	12	14	19	0	0	x
	Bollebygd	x	4	8	x	0	0	0	x
	Borås	16	181	9	82	x	6	35	11
	Dals-Ed	x	9	0	9	0	0	x	0
	Essunga	0	21	14	5	0	0	0	x
	Falköping	12	136	0	66	4	8	16	0
	Färgelanda	4	19	x	9	0	x	4	x
	Grästorp	0	x	7	8	0	0	0	0
	Gullspång	0	6	6	0	0	0	0	0
	Göteborg	354	875	1 037	644	118	219	215	102
	Götene	x	16	9	13	0	x	x	8
	Herrljunga	x	9	16	7	0	x	5	0
	Hjo	x	8	0	13	0	x	0	0
	Härryda	11	55	40	37	x	11	x	0
	Karlsborg	x	7	6	9	4	x	0	x
	Kungälv	11	66	92	40	0	13	11	17
	Lerum	9	30	24	35	21	x	6	x
	Lidköping	14	112	0	54	0	x	14	0

**Tabell 2**                      **Antal personer 0–64 år som var beviljade olika insatser enligt SoL den 30 juni 2008.**  
**Kommunvis fördelning.**

Län	Kommun	Antal personer 0-64 år som							
		bodde i särskilt boende	bodde i ordinärt boende och var beviljade						
		hemtjänst	boendestöd	trygghetslarm	dag-verksamhet	korttidsvård/ korttidsboende	kontaktperson/ kontaktfamilj	annat bistånd	
	Lilla Edet	5	17	27	17	0	x	0	0
	Lysekil	9	30	22	25	22	x	9	4
	Mariestad	17	30	27	35	x	x	5	x
	Mark	21	45	38	49	0	4	0	0
	Mellerud	x	12	9	14	0	x	6	7
	Munkedal	x	14	9	6	0	x	x	0
	Mölndal	21	87	95	63	0	23	30	29
	Orust	x	34	17	19	0	x	0	6
	Partille	10	42	42	32	4	x	0	0
	Skara	22	43	52	30	0	x	0	0
	Skövde	39	68	39	41	0	5	14	0
	Sotenäs	x	18	12	9	13	x	0	0
	Stenungsund	12	27	34	21	x	x	x	x
	Strömstad	x	22	18	13	0	0	0	0
	Svenljunga	x	16	33	15	0	x	5	x
	Tanum	x	14	13	8	0	x	0	0
	Tibro	0	6	15	0	x	x	9	x
	Tidaholm	x	23	15	10	15	0	5	5
	Tjörn	5	10	25	18	0	x	9	0
	Tranemo	x	10	17	10	6	4	x	0
	Trollhättan	69	89	86	57	x	9	65	33
	Töreboda	0	15	x	18	x	0	4	0
	Uddevalla	62	87	83	64	0	4	0	38
	Ulricehamn	x	25	31	30	24	9	x	x
	Vara	x	42	0	16	29	4	27	9
	Vårgårda	x	18	20	12	0	x	7	0
	Vänersborg	37	45	23	35	6	x	28	0
	Åmål	8	16	32	20	x	x	0	0
	Öckerö	x	8	x	17	0	x	4	0

**Tabell 2**                      **Antal personer 0–64 år som var beviljade olika insatser enligt SoL den 30 juni 2008.**  
**Kommunvis fördelning.**

Län	Kommun	Antal personer 0-64 år som							
		bodde i särskilt boende	bodde i ordinärt boende och var beviljade						
		hemtjänst	boendestöd	trygghets- larm	dag- verksamhet	korttidsvård/ korttidsboende	kontaktperson/ kontaktfamilj	annat bistånd	
<b>Värmlands län</b>		156	504	238	327	93	15	128	123
	Arvika	14	32	22	18	x	x	x	93
	Eda	0	9	0	x	0	x	0	0
	Filipstad	8	33	0	14	x	0	14	0
	Forshaga	4	16	24	9	19	x	x	0
	Grums	0	12	6	12	x	x	36	0
	Hagfors	x	38	13	15	x	0	4	4
	Hammarö	x	21	5	7	0	0	x	x
	Karlstad	60	176	88	119	46	x	28	0
	Kil	9	10	23	13	0	0	0	0
	Kristinehamn	31	45	21	36	0	x	7	x
	Munkfors	x	14	0	4	0	0	9	0
	Storfors	0	x	0	x	x	0	6	5
	Sunne	12	15	8	17	5	x	0	x
	Säffle	11	32	13	25	x	0	x	0
	Torsby	x	27	0	25	x	x	15	4
	Årjäng	x	21	15	8	16	x	0	13
<b>Örebro län</b>		97	430	355	362	117	24	18	25
	Askersund	4	23	10	8	18	0	x	0
	Degerfors	8	17	0	18	4	0	x	0
	Hallsberg	x	21	0	14	x	x	0	x
	Hällefors	4	8	10	7	x	0	0	0
	Karlskoga	19	36	0	39	0	4	0	0
	Kumla	x	43	55	29	x	0	0	0
	Laxå	x	15	0	10	0	0	0	0
	Lekeberg	0	15	18	15	10	x	x	0
	Lindesberg	14	28	20	15	5	5	0	6
	Ljusnarsberg	6	6	6	x	0	0	0	0
	Nora	4	22	27	24	x	x	0	0
	Örebro	33	196	209	180	72	10	15	18

**Tabell 2**                      **Antal personer 0–64 år som var beviljade olika insatser enligt SoL den 30 juni 2008.**  
**Kommunvis fördelning.**

Län	Kommun	Antal personer 0-64 år som							
		bodde i särskilt boende	bodde i ordinärt boende och var beviljade						
		hemtjänst	boendestöd	trygghetslarm	dag-verksamhet	korttidsvård/ korttidsboende	kontaktperson/ kontaktfamilj	annat bistånd	
<b>Västmanlands län</b>		190	400	320	285	231	20	117	30
	Arboga	7	13	x	11	x	x	0	0
	Fagersta	21	18	18	13	0	x	4	0
	Hallstahammar	4	19	24	31	25	x	7	0
	Kungsör	x	8	18	9	0	0	x	x
	Köping	19	51	10	36	x	6	0	0
	Norberg	0	6	x	6	0	0	0	x
	Sala	9	26	31	29	10	4	16	x
	Skinnskatteberg	7	12	x	4	0	x	x	0
	Surahammar	x	9	13	18	x	x	0	0
	Västerås	119	238	202	128	191	x	88	23
<b>Dalarnas län</b>		127	675	325	320	88	31	60	83
	Avesta	29	51	0	22	x	x	0	x
	Borlänge	x	192	74	79	x	9	24	0
	Falun	39	156	0	79	4	x	x	68
	Gagnef	x	18	4	10	8	0	0	x
	Hedemora	0	38	72	24	25	x	x	4
	Leksand	5	12	22	12	13	0	6	0
	Ludvika	30	27	38	23	16	x	12	0
	Malung-Sälen	x	23	17	9	12	x	0	0
	Mora	x	32	23	16	x	x	6	0
	Orsa	x	11	24	7	x	x	5	0
	Rättvik	x	39	0	0	x	x	x	0
	Smedjebacken	6	19	16	10	0	x	0	0
	Säter	4	16	19	8	0	x	0	0
	Vansbro	x	23	9	16	x	x	0	x
	Älvdalen	x	18	7	5	0	0	0	x

**Tabell 2**                      **Antal personer 0–64 år som var beviljade olika insatser enligt SoL den 30 juni 2008.**  
**Kommunvis fördelning.**

Län	Kommun	Antal personer 0-64 år som							
		bodde i särskilt boende	bodde i ordinärt boende och var beviljade						
		hemtjänst	boendestöd	trygghetslarm	dag-verksamhet	korttidsvård/ korttidsboende	kontaktperson/ kontaktfamilj	annat bistånd	
<b>Gävleborgs län</b>		56	541	340	356	96	65	136	25
	Bollnäs	20	39	36	22	8	x	14	0
	Gävle	11	168	112	117	11	x	8	24
	Hofors	7	17	8	15	9	x	0	0
	Hudiksvall	x	77	24	48	0	7	36	0
	Ljusdal	x	44	8	31	x	x	6	0
	Nordanstig	0	17	13	11	8	4	14	x
	Ockelbo	0	12	15	7	0	0	x	0
	Ovanåker	x	26	14	16	x	0	36	0
	Sandviken	4	89	59	45	54	47	19	0
	Söderhamn	7	52	51	44	x	x	0	0
<b>Västernorrlands län</b>		117	468	306	238	107	20	54	22
	Härnösand	7	60	45	29	17	x	9	0
	Kramfors	x	42	51	25	23	x	17	0
	Sollefteå	4	52	41	26	20	x	5	0
	Sundsvall	65	134	87	73	7	4	0	7
	Timrå	16	41	24	27	33	4	8	x
	Ånge	4	28	0	10	x	0	0	14
	Örnsköldsvik	19	111	58	49	4	4	15	0
<b>Jämtlands län</b>		75	336	22	125	45	15	14	7
	Berg	x	32	x	19	x	x	0	x
	Bräcke	x	20	0	11	0	x	x	0
	Härjedalen	7	30	4	14	0	0	0	0
	Krokom	x	34	0	16	x	0	x	0
	Ragunda	0	18	x	7	0	x	0	0
	Strömsund	x	15	0	8	0	x	10	0
	Åre	x	13	0	6	x	0	0	0
	Östersund	60	174	13	44	42	11	0	6

**Tabell 2**                      **Antal personer 0–64 år som var beviljade olika insatser enligt SoL den 30 juni 2008.**  
**Kommunvis fördelning.**

Län	Kommun	Antal personer 0-64 år som							
		bodde i särskilt boende	bodde i ordinärt boende och var beviljade						
		hemtjänst	boendestöd	trygghetslarm	dag-verksamhet	korttidsvård/ korttidsboende	kontaktperson/ kontaktfamilj	annat bistånd	
<b>Västerbottens län</b>		79	795	198	326	98	27	50	14
	Bjurholm	x	x	x	0	0	0	x	x
	Dorotea	x	6	x	x	0	0	x	0
	Lycksele	x	15	9	7	x	x	13	0
	Malå	x	8	8	5	0	0	14	0
	Nordmaling	x	10	0	x	x	0	0	0
	Norsjö	4	x	0	5	0	0	0	0
	Robertsfors	x	18	0	9	0	0	0	0
	Skellefteå	13	123	96	103	x	10	0	0
	Sorsele	0	8	0	x	0	0	0	0
	Storuman	x	15	0	8	4	0	11	0
	Umeå	47	539	71	159	80	10	0	11
	Vilhelmina	x	18	0	4	0	0	0	0
	Vindeln	x	4	11	4	6	x	0	0
	Vännäs	x	21	0	14	x	x	0	0
	Åsele	0	4	0	x	0	x	10	0
<b>Norrbottnens län</b>		198	584	309	253	192	9	181	173
	Arjeplog	x	8	0	7	0	0	0	0
	Arvidsjaur	x	26	14	5	0	0	0	0
	Boden	26	72	14	24	0	0	12	18
	Gällivare	28	31	54	23	26	x	0	8
	Haparanda	6	26	32	13	34	0	21	0
	Jokkmokk	x	12	0	x	11	x	5	x
	Kalix	4	28	14	16	0	x	15	0
	Kiruna	13	86	12	12	4	x	x	19
	Luleå	78	161	105	99	92	x	60	92
	Pajala	x	10	4	0	0	x	0	0
	Piteå	33	85	33	29	13	0	47	32

**Tabell 2**                      **Antal personer 0–64 år som var beviljade olika insatser enligt SoL den 30 juni 2008.**  
**Kommunvis fördelning.**

Län	Kommun	Antal personer 0-64 år som							
		bodde i särskilt boende	bodde i ordinärt boende och var beviljade						
		hemtjänst	boendestöd	trygghets- larm	dag- verksamhet	korttidsvård/ korttidsboende	kontaktperson/ kontaktfamilj	annat bistånd	
	Älvsbyn	0	13	16	14	0	x	13	0
	Överkalix	x	12	0	4	0	0	0	x
	Övertorneå	0	15	11	6	12	0	6	0

**Tabell 3**      **Antal personer 0–64 år i ordinärt boende som var beviljade hemtjänst den 30 juni 2008 fördelade efter typ av insats<sup>2)</sup>. Kommunvis fördelning**

Län Kommun	Antal personer 0–64 år		Antal personer 0–64 år som var beviljade hemtjänst, därav med				
	som var beviljade hemtjänst	därav med <i>både</i> service och personlig omvårdnad	- service	<i>varav enbart</i> matdistribution	- personlig omvårdnad	<i>varav enbart</i> ledsagning	- avlösning av anhörig i hemmet
<b>Riket</b>	16 761	..	..	..	..	..	..
<b>Stockholms län</b>	3 602	..	..	..	..	..	..
Botkyrka	106	45	101	11	50	8	0
Danderyd	31	16	28	0	18	x	0
Ekerö	22	4	20	0	5	0	x
Haninge	71	31	52	9	44	7	7
Huddinge	97	26	90	x	33	0	0
Järfälla	188	35	148	0	61	26	10
Lidingö	52	21	35	x	38	0	x
Nacka	163	47	118	0	71	5	11
Norrtälje	85	29	64	7	49	12	x
Nykvarn	5	x	5	0	x	0	0
Nynäshamn	44	15	37	0	21	x	x
Salem	14	6	12	0	8	x	x
Sigtuna	58	24	56	14	24	0	0
Sollentuna	103	50	87	x	58	4	6
Solna	108	63	88	0	77	10	4
Stockholm <sup>1)</sup>	1 810	..	..	..	..	..	..
Sundbyberg	53	17	47	0	23	9	0
Södertälje	229	102	159	x	160	30	x
Tyresö	65	24	49	0	38	14	x
Täby	41	30	34	0	37	0	5
Upplands-Bro	44	17	39	x	20	x	0
Upplands Väsby	81	41	77	0	45	0	x
Vallentuna	19	0	18	x	0	0	0
Vaxholm	9	5	9	0	5	0	0
Värmdö	49	14	39	0	24	4	x
Österåker	55	28	52	x	31	6	x

**Tabell 3**      **Antal personer 0–64 år i ordinärt boende som var beviljade hemtjänst den 30 juni 2008 fördelade efter typ av insats<sup>2)</sup>. Kommunvis fördelning**

Län	Kommun	Antal personer 0–64 år		Antal personer 0–64 år som var beviljade hemtjänst, därav med				
		som var beviljade hemtjänst	därav med <i>både</i> service och personlig omvårdnad	- service	<i>varav enbart</i> matdistribution	- personlig omvårdnad	<i>varav enbart</i> ledsagning	- avlösning av anhörig i hemmet
<b>Uppsala län</b>		585	205	409	18	341	118	13
	Enköping	75	31	49	0	54	x	x
	Heby	17	7	11	0	13	0	0
	Håbo	23	9	11	x	9	0	9
	Knivsta	21	8	14	x	15	6	x
	Tierp	15	7	15	0	7	0	x
	Uppsala	395	122	277	15	217	108	0
	Älvkarleby	14	9	11	0	11	0	0
	Östhammar	25	12	21	0	15	x	0
<b>Södermanlands län</b>		453	x	376	39	213	x	5
	Eskilstuna	158	56	135	26	78	9	0
	Flen	27	8	14	x	11	x	0
	Gnesta	18	9	12	x	9	0	0
	Katrineholm	95	33	85	0	41	0	x
	Nyköping	66	25	54	x	33	x	x
	Oxelösund	13	0	11	5	x	x	0
	Strängnäs	45	21	43	x	23	0	0
	Trosa	9	x	8	0	x	0	0
	Vingåker	22	9	14	0	14	0	0
<b>Östergötlands län</b>		640	320	538	40	407	14	x
	Boxholm	6	x	5	0	x	0	0
	Finspång	32	13	26	x	19	0	x
	Kinda	14	4	6	0	11	x	0
	Linköping	238	156	190	24	195	0	0
	Mjölby	39	9	28	7	20	8	0
	Motala	42	22	36	0	25	x	0
	Norrköping	203	85	191	0	97	x	0
	Söderköping	9	x	9	x	x	0	0

**Tabell 3**                    **Antal personer 0–64 år i ordinärt boende som var beviljade hemtjänst den 30 juni 2008 fördelade efter typ av insats<sup>2)</sup>. Kommunvis fördelning**

Län	Kommun	Antal personer 0–64 år		Antal personer 0–64 år som var beviljade hemtjänst, därav med				
		som var beviljade hemtjänst	därav med <i>både</i> service och personlig omvårdnad	- service	<i>varav enbart</i> matdistribution	- personlig omvårdnad	<i>varav enbart</i> ledsagning	- avlösning av anhörig i hemmet
	Vadstena	11	9	11	0	9	0	0
	Valdemarsvik	15	x	7	x	8	0	0
	Ydre	10	6	9	0	7	0	0
	Åtvidaberg	17	8	16	x	9	0	0
	Ödeshög	4	x	4	0	x	0	0
<b>Jönköpings län</b>		<b>486</b>	<b>x</b>	<b>x</b>	<b>52</b>	<b>264</b>	<b>24</b>	<b>x</b>
	Aneby	4	4	4	0	4	0	0
	Eksjö	26	7	20	0	13	0	0
	Gislaved	63	22	56	x	29	x	5
	Gnosjö	26	11	23	4	13	0	x
	Habo	8	x	7	x	x	0	0
	Jönköping	189	72	155	29	105	18	0
	Mullsjö	5	x	x	0	x	0	0
	Nässjö	14	0	7	x	7	0	0
	Sävsjö	16	9	14	0	10	0	0
	Tranås	19	8	15	x	10	x	0
	Vaggeryd	21	19	19	0	21	x	0
	Vetlanda	29	11	27	x	13	x	0
	Värnamo	66	10	39	12	36	0	x
<b>Kronobergs län</b>		<b>397</b>	<b>99</b>	<b>216</b>	<b>57</b>	<b>x</b>	<b>x</b>	<b>11</b>
	Alvesta	30	4	20	10	8	0	0
	Lessebo	20	6	12	x	9	x	0
	Ljungby	45	14	19	x	40	x	0
	Markaryd	7	x	6	0	4	0	0
	Tingsryd	27	10	23	9	13	0	x
	Uppvidinge	10	x	9	0	x	0	0
	Växjö	217	48	93	21	84	35	8
	Älmhult	41	13	34	12	19	0	x

**Tabell 3**      **Antal personer 0–64 år i ordinärt boende som var beviljade hemtjänst den 30 juni 2008 fördelade efter typ av insats<sup>2)</sup>. Kommunvis fördelning**

Län	Kommun	Antal personer 0–64 år		Antal personer 0–64 år som var beviljade hemtjänst, därav med				
		som var beviljade hemtjänst	därav med <i>både</i> service och personlig omvårdnad	- service	<i>varav enbart</i> matdistribution	- personlig omvårdnad	<i>varav enbart</i> ledsagning	- avlösning av anhörig i hemmet
<b>Kalmar län</b>		432	153	333	65	211	8	x
	Borgholm	39	8	35	18	12	0	0
	Emmaboda	12	x	8	0	5	0	0
	Hultsfred	24	12	20	x	16	x	0
	Högsby	14	x	8	0	9	x	0
	Kalmar	139	59	110	18	71	x	x
	Mönsterås	21	x	15	9	9	0	0
	Mörbylånga	10	x	6	0	5	x	0
	Nybro	19	x	18	9	4	x	0
	Oskarshamn	61	20	33	0	25	0	4
	Torsås	17	5	17	x	5	0	0
	Vimmerby	14	6	13	x	7	0	0
	Västervik	62	31	50	x	43	x	x
<b>Gotlands län</b>		121	72	101	4	87	10	10
	Gotland	121	72	101	4	87	10	10
<b>Blekinge län</b>		183	67	137	15	88	x	11
	Karlshamn	30	15	25	x	18	x	x
	Karlskrona	28	6	17	x	10	0	4
	Olofström	43	15	31	x	20	x	x
	Ronneby	54	24	46	4	31	0	0
	Sölvesborg	28	7	18	x	9	0	x
<b>Skåne län</b>		2 121	689	x	138	x	205	85
	Bjuv	13	4	13	0	4	0	0
	Bromölla	16	8	13	x	11	0	0
	Burlöv	19	6	17	6	8	0	0
	Båstad	17	x	10	x	10	0	0
	Eslöv	33	9	27	x	14	x	x

**Tabell 3**                    **Antal personer 0–64 år i ordinärt boende som var beviljade hemtjänst den 30 juni 2008 fördelade efter typ av insats<sup>2)</sup>.  
Kommunvis fördelning**

Län	Kommun	Antal personer 0–64 år		Antal personer 0–64 år som var beviljade hemtjänst, därav med				
		som var beviljade hemtjänst	därav med <i>både</i> service och personlig omvårdnad	- service	<i>varav enbart</i> matdistribution	- personlig omvårdnad	<i>varav enbart</i> ledsagning	- avlösning av anhörig i hemmet
	Helsingborg	314	31	77	0	155	0	0
	Hässleholm	82	28	63	14	41	5	x
	Höganäs	28	8	24	5	11	x	x
	Hörby	15	7	15	x	7	0	0
	Höör	9	x	4	x	8	0	0
	Klippan	21	10	19	0	12	x	0
	Kristianstad	216	75	164	19	103	25	x
	Kävlinge	40	x	11	x	10	4	0
	Landskrona	58	28	52	x	33	8	x
	Lomma	18	x	14	0	6	x	x
	Lund	137	60	120	16	71	4	x
	Malmö	635	198	495	34	329	142	9
	Osby	12	6	11	0	7	0	0
	Perstorp	8	0	x	x	x	0	0
	Simrishamn	35	20	33	7	22	x	x
	Sjöbo	18	8	17	x	9	x	0
	Skurup	40	9	19	x	13	0	0
	Staffanstorps	20	6	17	x	9	0	0
	Svalöv	26	4	18	x	4	0	0
	Svedala	17	7	15	x	7	0	x
	Tomelilla	20	12	18	x	14	x	x
	Trelleborg	58	58	58	0	58	0	58
	Vellinge	34	4	10	0	9	0	0
	Ystad	41	20	36	x	25	x	x
	Åstorp	22	4	19	x	7	x	0
	Ängelholm	70	37	59	x	47	x	x
	Örkelljunga	8	x	7	x	x	0	0
	ÖstraGöinge	21	8	13	x	16	0	0

**Tabell 3**                    **Antal personer 0–64 år i ordinärt boende som var beviljade hemtjänst den 30 juni 2008 fördelade efter typ av insats<sup>2)</sup>. Kommunvis fördelning**

Län	Kommun	Antal personer 0–64 år		Antal personer 0–64 år som var beviljade hemtjänst, därav med				
		som var beviljade hemtjänst	därav med <i>både</i> service och personlig omvårdnad	- service	<i>varav enbart</i> matdistribution	- personlig omvårdnad	<i>varav enbart</i> ledsagning	- avlösning av anhörig i hemmet
<b>Hallands län</b>		435	x	293	27	262	4	x
	Falkenberg	65	27	49	16	42	x	4
	Halmstad	75	18	37	8	36	0	0
	Hylte	12	x	7	x	6	0	0
	Kungsbacka	196	100	126	0	116	x	x
	Laholm	36	16	29	0	22	0	0
	Varberg	51	34	45	x	40	0	0
<b>Västra Götalands län</b>		x	951	x	142	1 415	197	45
	Ale	45	21	34	0	32	8	0
	Alingsås	47	16	38	x	24	0	0
	Bengtstors	10	4	9	x	5	0	0
	Bollebygd	4	x	4	x	x	0	0
	Borås	181	16	24	24	110	70	0
	Dals-Ed	9	x	8	x	x	0	0
	Essunga	21	x	20	0	x	0	0
	Falköping	136	51	77	6	78	x	0
	Färgelanda	19	0	14	x	0	0	0
	Grästorp	x	0	x	0	0	0	0
	Gullspång	6	x	x	0	5	0	0
	Göteborg	875	328	776	11	415	51	13
	Götene	16	7	14	0	9	x	0
	Herrljunga	9	x	5	x	6	4	0
	Hjo	8	4	8	x	4	0	0
	Härryda	55	17	39	4	32	x	x
	Karlsborg	7	5	6	0	6	0	0
	Kungälv	66	20	47	5	38	13	x
	Lerum	30	13	20	0	22	0	x
	Lidköping	112	44	80	0	70	x	7

**Tabell 3**      **Antal personer 0–64 år i ordinärt boende som var beviljade hemtjänst den 30 juni 2008 fördelade efter typ av insats<sup>2)</sup>. Kommunvis fördelning**

Län	Kommun	Antal personer 0–64 år		Antal personer 0–64 år som var beviljade hemtjänst, därav med				
		som var beviljade hemtjänst	därav med <i>både</i> service och personlig omvårdnad	- service	<i>varav enbart</i> matdistribution	- personlig omvårdnad	<i>varav enbart</i> ledsagning	- avlösning av anhörig i hemmet
	Lilla Edet	17	10	15	0	11	x	x
	Lysekil	30	14	24	6	18	x	0
	Mariestad	30	12	27	x	15	x	0
	Mark	45	12	34	x	21	x	x
	Mellerud	12	6	9	x	9	0	0
	Munkedal	14	5	11	0	8	x	0
	Mölndal	87	38	56	x	67	x	x
	Orust	34	6	17	x	9	x	x
	Partille	42	12	35	13	17	5	x
	Skara	43	17	26	x	25	5	4
	Skövde	68	27	57	11	36	5	x
	Sotenäs	18	x	10	0	8	0	0
	Stenungsund	27	13	21	x	18	4	x
	Strömstad	22	0	22	6	0	0	0
	Svenljunga	16	4	8	x	11	x	x
	Tanum	14	6	12	x	8	x	0
	Tibro	6	6	6	0	6	0	0
	Tidaholm	23	x	12	8	7	x	0
	Tjörn	10	x	8	5	5	0	0
	Tranemo	10	x	9	x	4	0	0
	Trollhättan	89	57	79	0	64	5	0
	Töreboda	15	4	12	0	7	0	0
	Uddevalla	87	54	78	x	61	x	x
	Ulricehamn	25	15	16	x	24	x	0
	Vara	42	28	36	x	34	0	0
	Vårgårda	18	6	14	0	9	0	x
	Vänersborg	45	19	28	x	35	0	0
	Åmål	16	6	12	x	10	x	0
	Öckerö	8	6	8	0	6	0	0

**Tabell 3**      **Antal personer 0–64 år i ordinärt boende som var beviljade hemtjänst den 30 juni 2008 fördelade efter typ av insats<sup>2)</sup>. Kommunvis fördelning**

Län	Kommun	Antal personer 0–64 år		Antal personer 0–64 år som var beviljade hemtjänst, därav med				
		som var beviljade hemtjänst	därav med <i>både</i> service och personlig omvårdnad	- service	<i>varav enbart</i> matdistribution	- personlig omvårdnad	<i>varav enbart</i> ledsagning	- avlösning av anhörig i hemmet
<b>Värmlands län</b>		x	220	x	42	286	27	x
	Arvika	32	x	21	x	13	0	0
	Eda	9	7	9	0	7	0	0
	Filipstad	33	13	25	0	21	0	0
	Forshaga	16	9	13	5	12	0	0
	Grums	12	x	10	x	5	0	0
	Hagfors	38	17	33	0	17	0	x
	Hammarö	21	9	11	x	19	x	0
	Karlstad	176	93	155	12	113	20	x
	Kil	10	x	7	0	6	0	0
	Kristinehamn	45	17	45	x	17	x	0
	Munkfors	14	x	12	6	x	0	0
	Storfors	x	x	x	x	x	0	0
	Sunne	15	10	13	0	12	x	0
	Säffle	32	10	28	7	12	0	0
	Torsby	27	16	23	x	19	0	0
	Årjäng	21	6	17	x	8	x	0
<b>Örebro län</b>		430	x	381	39	205	x	x
	Askersund	23	9	17	x	10	0	0
	Degerfors	17	13	17	x	13	0	0
	Hallsberg	21	13	16	x	17	0	0
	Hällefors	8	x	5	x	4	0	0
	Karlskoga	36	18	30	x	24	0	0
	Kumla	43	15	42	x	16	0	0
	Laxå	15	6	13	x	8	0	0
	Lekeberg	15	9	13	0	10	x	0
	Lindesberg	28	13	28	x	13	0	0
	Ljusnarsberg	6	0	6	x	0	0	0
	Nora	22	14	22	0	14	0	0
	Örebro	196	52	172	24	76	9	x

**Tabell 3**                    **Antal personer 0–64 år i ordinärt boende som var beviljade hemtjänst den 30 juni 2008 fördelade efter typ av insats<sup>2)</sup>.  
Kommunvis fördelning**

Län	Kommun	Antal personer 0–64 år		Antal personer 0–64 år som var beviljade hemtjänst, därav med				
		som var beviljade hemtjänst	därav med <i>både</i> service och personlig omvårdnad	- service	<i>varav enbart</i> matdistribution	- personlig omvårdnad	<i>varav enbart</i> ledsagning	- avlösning av anhörig i hemmet
<b>Västmanlands län</b>		400	153	350	18	203	x	x
	Arboga	13	x	11	x	5	0	0
	Fagersta	18	x	14	x	7	0	0
	Hallstahammar	19	x	16	x	6	x	0
	Kungsör	8	x	7	0	x	0	0
	Köping	51	25	43	x	33	0	0
	Norberg	6	x	6	0	x	0	0
	Sala	26	14	24	0	16	x	0
	Skinnskatteberg	12	x	11	0	4	0	0
	Surahammar	9	x	6	x	5	0	0
	Västerås	238	96	212	8	122	6	x
<b>Dalarnas län</b>		675	214	487	56	385	56	10
	Avesta	51	20	41	5	28	4	x
	Borlänge	192	56	90	x	156	39	x
	Falun	156	46	139	5	62	5	x
	Gagnef	18	7	12	x	8	0	0
	Hedemora	38	15	24	6	29	x	0
	Leksand	12	5	8	x	8	x	x
	Ludvika	27	13	25	x	15	0	0
	Malung-Sälen	23	5	20	6	8	4	0
	Mora	32	16	29	8	19	0	0
	Orsa	11	4	8	x	7	0	0
	Rättvik	39	x	27	x	12	x	0
	Smedjebacken	19	x	15	5	5	0	0
	Säter	16	x	15	6	4	0	0
	Vansbro	23	15	22	0	16	0	0
	Älvdalen	18	5	12	x	8	0	0

**Tabell 3**      **Antal personer 0–64 år i ordinärt boende som var beviljade hemtjänst den 30 juni 2008 fördelade efter typ av insats<sup>2)</sup>. Kommunvis fördelning**

Län	Kommun	Antal personer 0–64 år		Antal personer 0–64 år som var beviljade hemtjänst, därav med				
		som var beviljade hemtjänst	därav med <i>både</i> service och personlig omvårdnad	- service	<i>varav enbart</i> matdistribution	- personlig omvårdnad	<i>varav enbart</i> ledsagning	- avlösning av anhörig i hemmet
<b>Gävleborgs län</b>		541	247	424	51	339	5	16
	Bollnäs	39	13	23	x	16	x	12
	Gävle	168	89	127	8	130	0	x
	Hofors	17	6	14	x	8	0	0
	Hudiksvall	77	39	61	19	55	x	0
	Ljusdal	44	24	40	7	28	0	0
	Nordanstig	17	6	15	x	8	x	0
	Ockelbo	12	5	12	4	5	0	0
	Ovanåker	26	16	22	4	20	0	0
	Sandviken	89	30	71	4	43	0	0
	Söderhamn	52	19	39	x	26	0	x
<b>Västernorrlands län</b>		468	248	394	32	301	20	x
	Härnösand	60	29	50	9	39	7	0
	Kramfors	42	19	36	x	25	0	0
	Sollefteå	52	23	37	x	32	x	4
	Sundsvall	134	82	121	7	94	5	0
	Timrå	41	19	34	x	24	0	0
	Ånge	28	5	14	0	7	x	0
	Örnsköldsvik	111	71	102	8	80	x	x
<b>Jämtlands län</b>		336	x	261	21	x	9	x
	Berg	32	11	26	7	15	x	0
	Bräcke	20	9	17	0	12	0	x
	Härjedalen	30	19	29	x	20	0	8
	Krokom	34	5	15	x	16	x	0
	Ragunda	18	7	15	0	8	x	0
	Strömsund	15	11	13	0	13	0	0
	Åre	13	x	12	x	x	x	0
	Östersund	174	70	134	10	110	x	4

**Tabell 3**                    **Antal personer 0–64 år i ordinärt boende som var beviljade hemtjänst den 30 juni 2008 fördelade efter typ av insats<sup>2)</sup>.  
Kommunvis fördelning**

Län	Kommun	Antal personer 0–64 år		Antal personer 0–64 år som var beviljade hemtjänst, därav med				
		som var beviljade hemtjänst	därav med <i>både</i> service och personlig omvårdnad	- service	<i>varav enbart</i> matdistribution	- personlig omvårdnad	<i>varav enbart</i> ledsagning	- avlösning av anhörig i hemmet
<b>Västerbottens län</b>		x	418	624	45	586	50	x
	Bjurholm	x	x	x	x	x	0	x
	Dorotea	6	4	6	x	4	0	0
	Lycksele	15	7	12	x	10	x	0
	Malå	8	x	8	x	x	0	0
	Nordmaling	10	4	9	0	5	0	0
	Norsjö	x	x	x	0	x	0	0
	Robertsfors	18	18	18	0	18	0	0
	Skellefteå	123	68	89	6	100	0	0
	Sorsele	8	x	8	0	x	0	0
	Storuman	15	8	14	x	9	0	0
	Umeå	539	290	412	30	417	45	x
	Vilhelmina	18	x	17	0	x	x	0
	Vindeln	4	0	4	0	0	0	0
	Vännäs	21	8	19	0	10	x	0
	Åsele	4	x	x	0	x	0	0
<b>Norrbottens län</b>		585	x	505	46	276	x	x
	Arjeplog	8	4	8	0	4	0	0
	Arvidsjaur	26	13	25	0	14	0	0
	Boden	72	39	68	0	43	6	0
	Gällivare	31	12	26	x	15	x	0
	Haparanda	26	6	24	0	8	0	0
	Jokkmokk	12	7	11	0	7	0	0
	Kalix	28	10	23	x	15	6	0
	Kiruna	86	39	61	x	50	5	x
	Luleå	161	66	135	24	70	5	5
	Pajala	10	5	10	0	5	0	0
	Piteå	85	26	81	10	29	0	0

**Tabell 3**                    **Antal personer 0–64 år i ordinärt boende som var beviljade hemtjänst den 30 juni 2008 fördelade efter typ av insats<sup>2)</sup>.  
Kommunvis fördelning**

Län	Kommun	Antal personer 0–64 år		Antal personer 0–64 år som var beviljade hemtjänst, därav med				
		som var beviljade hemtjänst	därav med <i>både</i> service och personlig omvårdnad	- service	<i>varav enbart</i> matdistribution	- personlig omvårdnad	<i>varav enbart</i> ledsagning	- avlösning av anhörig i hemmet
	Älvsbyn	13	x	10	0	5	0	x
	Överkalix	12	4	11	0	5	0	0
	Övertorneå	15	x	12	5	6	0	0

<sup>1)</sup> Har ej redovisning av vad hemtjänsten inkluderar.

<sup>2)</sup> Om beslutet om hemtjänst avser en person i ett hushåll kan det innebära att även annan person i hushållet kan få del av insatsen om den avser service, t.ex. städning.

**Tabell 4**                      **Antal personer 0–64 år med beviljad hemtjänst i ordinärt boende den 30 juni 2008 fördelade efter hushållstyp och kön. Kommunvis fördelning**

Län	Kommun	Antal personer 0-64 år efter:				Totalt
		Hushållstyp <sup>1)</sup>		Kön		
		Enpersons-hushåll	Flerpersons-hushåll	Kv	M	
<b>Stockholms län</b>						
	Botkyrka	73	33	65	41	106
	Danderyd	20	11	19	12	31
	Ekerö	13	9	15	7	22
	Haninge	49	22	41	30	71
	Huddinge	72	25	56	41	97
	Järfälla	101	87	101	87	188
	Lidingö	30	22	32	20	52
	Nacka	92	71	103	60	163
	Norrtälje	65	20	45	40	85
	Nykvarn	5	0	x	x	5
	Nynäshamn	32	12	26	18	44
	Salem	x	x	7	7	14
	Sigtuna	45	15	32	25	60
	Sollentuna	52	51	64	39	103
	Solna	77	31	56	52	108
	Stockholm	..	..	..	..	..
	Sundbyberg	41	12	34	19	53
	Södertälje	116	113	133	94	229
	Tyresö	41	24	40	25	65
	Täby	30	11	22	19	41
	Upplands Väsby	66	15	40	41	81
	Upplands-Bro	26	18	28	16	44
	Vallentuna	..	..	..	..	..
	Vaxholm	9	0	0	9	9
	Värmdö	35	14	23	26	49
	Österåker	27	28	30	25	55
<b>Uppsala län</b>						
	Enköping	49	26	48	27	75
	Heby	..	..	..	..	..
	Håbo	9	14	11	12	23
	Knivsta	10	11	12	9	21
	Tierp	x	x	9	6	15
	Uppsala	225	170	236	159	395
	Älvkarleby	10	4	7	7	14
	Östhammar	17	8	11	14	25
<b>Södermanlands län</b>						
	Eskilstuna	113	45	81	77	158
	Flen	17	10	15	12	27
	Gnesta	6	12	8	10	18
	Katrineholm	49	46	50	45	95
	Nyköping	44	22	34	32	66
	Oxelösund	x	x	7	6	14
	Strängnäs	34	11	28	17	45
	Trosa	5	4	x	x	9
	Vingåker	18	6	11	11	24

**Tabell 4**                      **Antal personer 0–64 år med beviljad hemtjänst i ordinärt boende den 30 juni 2008 fördelade efter hushållstyp och kön. Kommunvis fördelning**

Län	Kommun	Antal personer 0-64 år efter:				Totalt
		Hushållstyp <sup>1)</sup>		Kön		
		Enpersons- hushåll	Flerpersons- hushåll	Kv	M	
<b>Östergötlands län</b>						
	Boxholm	x	x	x	x	6
	Finspång	27	5	17	15	32
	Kinda	x	x	x	x	14
	Linköping	129	109	137	101	238
	Mjölby	19	20	23	16	39
	Motala	23	21	20	22	44
	Norrköping	101	102	110	93	203
	Söderköping	x	x	5	4	9
	Vadstena	x	x	5	6	11
	Valdemarsvik	8	7	8	7	15
	Ydre	x	x	4	6	10
	Åtvidaberg	8	9	13	4	17
	Ödeshög	x	x	x	x	7
<b>Jönköpings län</b>						
	Aneby	x	x	x	x	4
	Eksjö	20	6	10	16	26
	Gislaved	31	33	35	28	64
	Gnosjö	18	8	12	14	26
	Habo	8	0	4	4	8
	Jönköping	164	25	102	87	189
	Mullsjö	x	x	x	x	5
	Nässjö	8	6	9	5	14
	Sävsjö	x	x	11	5	19
	Tranås	x	x	9	10	19
	Vaggeryd	17	4	14	7	21
	Vetlanda	15	14	20	9	29
	Värnamo	33	33	33	33	66
<b>Kronobergs län</b>						
	Alvesta	23	7	14	16	30
	Lessebo	15	5	7	13	20
	Ljungby	33	12	20	25	45
	Markaryd	x	x	x	x	7
	Tingsryd	22	5	14	13	27
	Uppvidinge	x	x	5	5	10
	Växjö	139	78	116	101	217
	Älmhult	27	17	22	19	44
<b>Kalmar län</b>						
	Borgholm	34	5	16	23	39
	Emmaboda	8	4	4	8	12
	Hultsfred	14	11	14	10	25
	Högsby	10	4	7	7	14
	Kalmar	92	47	62	77	139
	Mönsterås	16	5	9	12	21

**Tabell 4**                      **Antal personer 0–64 år med beviljad hemtjänst i ordinärt boende den 30 juni 2008 fördelade efter hushållstyp och kön. Kommunvis fördelning**

Län	Kommun	Antal personer 0-64 år efter:				
		Hushållstyp <sup>1)</sup>		Kön		Totalt
		Enpersons-hushåll	Flerpersons-hushåll	Kv	M	
	Mörbylånga	x	x	6	4	10
	Nybro	x	x	9	10	20
	Oskarshamn	38	23	30	31	61
	Torsås	10	7	9	8	17
	Vimmerby	10	4	8	6	14
	Västervik	46	16	24	38	62
<b>Gotlands län</b>						
	Gotland	68	53	60	61	121
<b>Blekinge län</b>						
	Karlshamn	23	7	15	15	30
	Karlskrona	15	13	15	13	28
	Olofström	29	14	21	22	43
	Ronneby	40	14	26	28	54
	Sölvesborg	17	11	18	10	28
<b>Skåne län</b>						
	Bjuv	x	x	5	8	13
	Bromölla	12	4	9	7	16
	Burlöv	10	9	14	5	19
	Båstad	12	5	7	10	17
	Eslöv	22	11	18	15	33
	Helsingborg	246	68	152	162	314
	Hässleholm	53	29	40	42	82
	Höganäs	21	7	17	11	28
	Hörby	15	0	6	9	15
	Höör	9	0	5	4	9
	Klippan	x	x	10	11	21
	Kristianstad	157	59	113	103	216
	Kävlinge	29	11	18	22	40
	Landskrona	48	11	25	33	59
	Lomma	10	8	10	8	18
	Lund	107	30	72	65	137
	Malmö	479	156	339	296	635
	Osby	x	x	6	6	12
	Perstorp	x	x	x	x	16
	Simrishamn	25	10	16	19	35
	Sjöbo	x	x	7	11	18
	Skurup	24	16	19	21	40
	Staffanstorps	13	7	15	5	20
	Svalöv	12	14	12	14	26
	Svedala	13	4	8	9	17
	Tomelilla	15	5	10	9	20
	Trelleborg	52	6	24	34	58
	Vellinge	16	18	19	15	34
	Ystad	35	6	19	22	41
	Åstorp	x	x	8	14	22

**Tabell 4**                      **Antal personer 0–64 år med beviljad hemtjänst i ordinärt boende den 30 juni 2008 fördelade efter hushållstyp och kön. Kommunvis fördelning**

Län	Kommun	Antal personer 0-64 år efter:				
		Hushållstyp <sup>1)</sup>		Kön		Totalt
		Enpersons-hushåll	Flerpersons-hushåll	Kv	M	
	Ängelholm	52	18	33	37	70
	Örkelljunga	x	x	x	x	8
	Östra Göinge	14	7	11	10	21
<b>Hallands län</b>						
	Falkenberg	46	20	31	34	66
	Halmstad	65	12	38	37	77
	Hylte	8	4	4	8	12
	Kungsbacka	80	116	122	74	196
	Laholm	22	14	19	17	36
	Varberg	32	19	31	20	51
<b>Västra Götalands län</b>						
	Ale	29	16	26	19	45
	Alingsås	38	9	20	27	47
	Bengtsfors	x	x	x	x	10
	Bollebygd	4	0	0	4	4
	Borås	164	17	90	91	181
	Dals-Ed	x	x	x	x	9
	Essunga	x	x	11	10	21
	Falköping	100	36	67	68	136
	Färgelanda	x	x	11	8	19
	Grästorp	x	x	x	x	x
	Gullspång	x	x	x	x	6
	Göteborg	..	..	..	..	..
	Götene	11	5	10	6	16
	Herrljunga	x	x	x	x	9
	Hjo	x	x	x	x	8
	Härryda	28	27	34	21	55
	Karlsborg	x	x	x	x	7
	Kungälv	27	39	38	28	66
	Lerum	19	11	16	14	30
	Lidköping	94	18	55	57	112
	Lilla Edet	13	4	9	8	17
	Lysekil	24	6	20	10	30
	Mariestad	26	4	12	18	30
	Mark	6	39	24	21	45
	Mellerud	x	x	5	7	12
	Munkedal	6	8	8	6	14
	Mölnadal	68	19	41	46	87
	Orust	20	14	20	14	34
	Partille	23	21	28	14	44
	Skara	39	18	30	13	57
	Skövde	58	10	33	35	68
	Sotenäs	10	8	x	x	18
	Stenungsund	20	7	15	12	27
	Strömstad	16	6	12	10	22
	Svenljunga	7	9	12	4	16

**Tabell 4**                      **Antal personer 0–64 år med beviljad hemtjänst i ordinärt boende den 30 juni 2008 fördelade efter hushållstyp och kön. Kommunvis fördelning**

Län	Kommun	Antal personer 0-64 år efter:				
		Hushållstyp <sup>1)</sup>		Kön		Totalt
		Enpersons-hushåll	Flerpersons-hushåll	Kv	M	
	Tanum	x	x	6	8	14
	Tibro	x	x	x	x	6
	Tidaholm	17	6	16	7	23
	Tjörn	x	x	x	x	10
	Tranemo	x	x	5	5	12
	Trollhättan	69	22	50	38	91
	Töreboda	x	x	5	10	15
	Uddevalla	59	28	49	38	87
	Ulricehamn	18	7	13	12	25
	Vara	28	14	22	20	42
	Vårgårda	x	x	11	7	18
	Vänersborg	21	24	21	24	45
	Åmål	10	6	8	8	16
	Öckerö	x	x	x	x	8
<b>Värmlands län</b>						
	Arvika	28	4	20	12	32
	Eda	x	x	x	x	9
	Filipstad	x	x	x	x	33
	Forshaga	10	6	11	5	16
	Grums	x	x	5	7	12
	Hagfors	24	14	20	18	38
	Hammarö	16	5	11	10	21
	Karlstad	131	45	96	80	176
	Kil	6	4	6	4	10
	Kristinehamn	x	x	16	29	45
	Munkfors	10	4	7	7	14
	Storfors	x	x	x	x	x
	Sunne	11	4	5	10	15
	Säffle	x	x	16	16	32
	Torsby	21	6	11	16	27
	Årjäng	16	7	9	12	23
<b>Örebro län</b>						
	Askersund	17	6	6	17	23
	Degerfors	x	x	6	11	17
	Hallsberg	17	4	10	11	21
	Hällefors	8	0	x	x	8
	Karlskoga	x	x	18	18	39
	Kumla	28	15	19	24	43
	Laxå	11	4	4	11	15
	Lekeberg	10	5	8	7	15
	Lindesberg	21	7	10	18	28
	Ljusnarsberg	6	0	x	x	6
	Nora	x	x	10	12	22
	Örebro	155	41	109	87	196

**Tabell 4**                      **Antal personer 0–64 år med beviljad hemtjänst i ordinärt boende den 30 juni 2008 fördelade efter hushållstyp och kön. Kommunvis fördelning**

Län	Kommun	Antal personer 0-64 år efter:				Totalt
		Hushållstyp <sup>1)</sup>		Kön		
		Enpersons- hushåll	Flerpersons- hushåll	Kv	M	
<b>Västmanlands län</b>						
	Arboga	x	x	5	8	13
	Fagersta	18	0	9	9	18
	Hallstahammar	15	4	9	10	19
	Kungsör	x	x	4	4	8
	Köping	38	13	24	27	51
	Norberg	6	0	x	x	6
	Sala	x	x	13	13	26
	Skinnskatteberg	7	5	8	4	12
	Surahammar	x	x	4	5	9
	Västerås	158	80	132	106	238
<b>Dalarnas län</b>						
	Avesta	40	11	26	25	51
	Borlänge	124	68	90	102	192
	Falun	123	33	82	74	156
	Gagnef	11	7	7	11	18
	Hedemora	35	4	16	22	39
	Leksand	5	7	8	4	12
	Ludvika	21	6	13	14	27
	Malung-Sälen	19	4	9	14	23
	Mora	24	8	13	19	32
	Orsa	x	x	5	6	11
	Rättvik	31	8	15	24	39
	Smedjebacken	x	x	9	10	20
	Säter	x	x	7	9	16
	Vansbro	23	0	10	13	23
	Älvdalen	10	8	7	11	18
<b>Gävleborgs län</b>						
	Bollnäs	22	17	23	16	39
	Gävle	92	76	75	93	168
	Hofors	x	x	7	10	17
	Hudiksvall	54	23	35	42	77
	Ljusdal	36	8	19	25	44
	Nordanstig	13	4	9	8	17
	Ockelbo	x	x	x	x	12
	Ovanåker	20	6	12	14	26
	Sandviken	74	15	43	46	89
	Söderhamn	42	11	18	31	53
<b>Västernorrlands län</b>						
	Härnösand	54	6	33	27	60
	Kramfors	36	6	12	30	42
	Sollefteå	32	20	25	27	52
	Sundsvall	100	34	60	71	134
	Timrå	25	16	19	22	41

**Tabell 4**                      **Antal personer 0–64 år med beviljad hemtjänst i ordinärt boende den 30 juni 2008 fördelade efter hushållstyp och kön. Kommunvis fördelning**

Län	Kommun	Antal personer 0-64 år efter:				
		Hushållstyp <sup>1)</sup>		Kön		
		Enpersons- hushåll	Flerpersons- hushåll	Kv	M	Totalt
	Ånge	18	10	11	17	28
	Örnsköldsvik	80	31	50	61	111
<b>Jämtlands län</b>						
	Berg	24	8	15	17	32
	Bräcke	13	7	10	10	20
	Härjedalen	26	4	10	20	30
	Krokom	20	14	20	14	34
	Ragunda	12	6	8	10	18
	Strömsund	x	x	x	x	15
	Åre	x	x	x	x	13
	Östersund	131	43	100	74	174
<b>Västerbottens län</b>						
	Bjurholm	x	x	x	x	8
	Dorotea	6	0	x	x	6
	Lycksele	x	x	11	4	15
	Malå	x	x	x	x	8
	Nordmaling	x	x	x	x	10
	Norsjö	x	x	x	x	x
	Robertsfors	11	7	9	9	18
	Skellefteå	99	24	56	67	123
	Sorsele	8	0	x	x	8
	Storuman	11	4	8	7	15
	Umeå	297	242	283	256	539
	Vilhelmina	11	7	9	8	18
	Vindeln	x	x	x	x	4
	Vännäs	x	x	7	14	21
	Åsele	x	x	x	x	4
<b>Norrbottens län</b>						
	Arjeplog	x	x	x	x	8
	Arvidsjaur	x	x	5	21	26
	Boden	53	19	35	37	72
	Gällivare	26	5	12	18	31
	Haparanda	20	6	10	16	26
	Jokkmokk	12	0	x	x	12
	Kalix	19	9	14	14	28
	Kiruna	65	21	41	45	86
	Luleå	132	29	91	70	161
	Pajala	x	x	x	x	12
	Piteå	74	11	49	36	85
	Älvsbyn	x	x	4	9	13
	Överkalix	x	x	4	8	12
	Övertorneå	x	x	7	8	15

<sup>1)</sup> Summering på riks- och länsnivå görs inte p.g.a. totalbortfall av kommunuppgifter i vissa län.

**Tabell 5**                      **Antal och andel personer 0–64 år i ordinärt boende som var beviljade hemtjänst den 30 Juni 2008 fördelade efter antal beviljade eller beräknade hemtjänsttimmar per månad, samt ålder och kön. Riket.**

Hemtjänsttimmar per månad		Antal personer														Totalt <sup>1)</sup>
		0-19		20-24		25-34		35-44		45-54		55-64		Summa		
		Kv	M	Kv	M	Kv	M	Kv	M	Kv	M	Kv	M	Kv	M	
Uppgift om timmar saknas	antal	10	6	19	9	37	45	90	79	157	160	381	353	694	652	1 355
	%	7	3	12	6	6	10	7	9	8	9	8	8	8	8	8
0	antal	9	10	5	5	34	19	68	57	125	131	249	210	490	432	925
	%	7	6	3	3	6	4	5	6	6	7	5	5	6	5	6
1 - 9	antal	14	10	29	36	156	139	385	274	682	636	1 606	1 572	2 872	2 667	5 570
	%	10	6	18	23	26	30	30	31	33	35	35	36	33	34	33
10 - 25	antal	50	84	47	40	151	114	340	210	524	383	1 034	911	2 146	1 742	3 913
	%	37	47	29	25	26	25	27	24	25	21	22	21	24	22	23
26 - 49	antal	28	34	27	31	104	70	184	108	263	250	648	611	1 254	1 104	2 369
	%	21	19	17	20	18	15	15	12	13	14	14	14	14	14	14
50 - 79	antal	8	13	13	19	45	29	88	70	155	120	332	353	641	604	1 247
	%	6	7	8	12	8	6	7	8	7	7	7	8	7	8	7
80 - 119	antal	9	9	13	6	30	25	51	57	81	88	229	206	413	391	807
	%	7	5	8	4	5	5	4	6	4	5	5	5	5	5	5
120 - 199	antal	2	8	3	9	21	16	34	25	66	45	100	116	226	219	447
	%	1	4	2	6	4	3	3	3	3	2	2	3	3	3	3
200 eller fler	antal	4	4	4	2	12	4	25	12	20	22	34	19	99	63	163
	%	3	2	3	1	2	1	2	1	1	1	1	0	1	1	1
Summa	antal	134	178	160	157	590	461	1 265	892	2 073	1 835	4 613	4 351	8 835	7 874	16 796
Summa	%	100	100	100	100	100	100	100	100	100	100	100	100	100	100	100

<sup>1)</sup> I totalen ingår även personer för vilka fullständigt personnummer saknas. Dessa personer kan inte fördelas på kön.

Tabell 6

**Antal personer 0–64 år som någon gång under juni månad 2008 var mottagare av hälso- och sjukvård som kommunen ansvarar för enligt 18 § HSL, fördelade utifrån kommunens hälso- och sjukvårdsansvar samt personernas ålder och kön. Riket**

Kommunens hälso- och sjukvårdsansvar <sup>1)</sup>	Antal personer som var mottagare av kommunal hälso- och sjukvård							Uppgift saknas <sup>2)</sup>	Summa
	0-19		20-44		45-64				
	Kv	M	Kv	M	Kv	M			
Ansvar för hälso- och sjukvård i särskilt boende och dagverksamhet men ej i ordinärt boende	46	69	988	1 203	1 445	1 880	11	5 642	
Ansvar för hälso- och sjukvård i särskilt boende och dagverksamhet samt helt eller delat ansvar i ordinärt boende	205	270	2 903	3 067	6 382	6 350	38	19 215	
Summa	250	339	3 891	4 270	7 824	8 229	49	24 852	

<sup>1)</sup> Kommunen har enligt HSL ansvar för hemsjukvård (exklusive läkarinsatser) i särskilt boende och dagverksamhet. Genom överenskommelse med landstinget kan kommunen helt eller delvis överta ansvaret för hälso- och sjukvård (exklusive läkarinsatser) i ordinärt boende.

<sup>2)</sup> Uppgift om fullständigt personnummer saknas, varför dessa personer inte kan fördelas på ålder och kön.

Tabell 7a

**Antal personer 0–64 år som enligt uppgifter från respektive kommun någon gång under juni månad 2008 var mottagare av hälso- och sjukvård som kommunen ansvarar för enligt 18 § HSL fördelade efter kön.**  
**Kommuner som inte har hemsjukvårdsansvar i ordinärt boende.**

Län	Kommun	Antal personer			Andel, per 1 000 av befolkningen 0-64
		Kv	M	Totalt <sup>1)</sup>	
<b>Stockholms län</b>					
	Botkyrka	36	43	79	1,1
	Danderyd	x	x	6	0,2
	Ekerö	x	x	6	0,3
	Haninge	24	39	63	1,0
	Huddinge	10	14	24	0,3
	Järfälla	0	x	x	x
	Lidingö	14	29	43	1,2
	Nacka	27	39	66	0,9
	Norrtälje	14	13	27	0,6
	Nykvarn	0	0	0	0,0
	Nynäshamn	0	x	x	x
	Salem	5	7	12	0,9
	Sollentuna	x	x	7	0,1
	Solna	x	x	8	0,2
	Stockholm	37	58	95	0,1
	Sundbyberg	16	12	28	0,9
	Södertälje	16	22	38	0,5
	Tyresö	4	12	16	0,4
	Täby	x	x	x	x
	Upplands Väsby	6	16	22	0,7
	Upplands-Bro	9	6	15	0,8
	Vallentuna	x	x	6	0,2
	Vaxholm	x	x	x	x
	Värmdö	0	x	x	x
	Österåker	4	4	8	0,2
<b>Uppsala län</b>					
	Heby	15	18	33	3,1
<b>Östergötlands län</b>					
	Boxholm	x	x	7	1,7
	Finspång	19	18	37	2,3
	Kinda	11	7	18	2,3
	Linköping	133	161	294	2,5
	Mjölby	25	35	60	2,9
	Motala	58	53	111	3,3
	Norrköping	24	31	55	0,5
	Söderköping	9	10	19	1,7
	Vadstena	6	5	11	1,9
	Valdemarsvik	8	8	16	2,6
	Ydre	0	x	x	x
	Åtvidaberg	x	x	x	x
	Ödeshög	0	0	0	0,0

Tabell 7a

**Antal personer 0–64 år som enligt uppgifter från respektive kommun någon gång under juni månad 2008 var mottagare av hälso- och sjukvård som kommunen ansvarar för enligt 18 § HSL fördelade efter kön.**  
**Kommuner som inte har hemsjukvårdsansvar i ordinärt boende.**

Län	Kommun	Antal personer			Andel, per 1 000 av befolkningen 0-64
		Kv	M	Totalt <sup>(1)</sup>	
<b>Jönköpings län</b>					
	Eksjö	x	x	16	1,2
	Gislaved	24	29	53	2,2
	Gnosjö	9	16	25	3,1
	Habo	x	x	5	0,6
	Jönköping	271	319	590	5,8
	Mullsjö	x	x	7	1,2
	Nässjö	19	36	55	2,3
	Sävsjö	11	8	19	2,2
	Tranås	12	35	47	3,4
	Vaggeryd	19	17	36	3,4
	Vetlanda	36	37	73	3,5
	Värnamo	24	44	76	2,8
<b>Blekinge län</b>					
	Karlshamn	47	45	92	3,8
	Karlskrona	77	83	160	3,2
	Olofström	18	29	47	4,6
	Ronneby	33	48	81	3,6
	Sölvesborg	18	13	31	2,4
<b>Västmanlands län</b>					
	Arboga	9	4	13	1,2
	Fagersta	16	20	36	3,8
	Hallstahammar	x	x	7	0,6
	Kungsör	18	18	36	5,4
	Köping	10	13	23	1,2
	Norberg	0	0	0	0,0
	Sala	18	20	38	2,2
	Surahammar	10	11	21	2,6
	Västerås	118	205	324	2,9
<b>Dalarnas län</b>					
	Avesta	22	43	65	3,8
	Borlänge	9	7	16	0,4
	Falun	16	22	38	0,8
	Gagnef	4	4	8	1,0
	Hedemora	11	38	49	4,1
	Leksand	12	14	26	2,2
	Ludvika	19	12	31	1,6
	Malung-Sälen	x	x	5	0,6
	Mora	23	36	59	3,7
	Orsa	10	14	24	4,3
	Rättvik	16	9	25	3,1
	Smedjebacken	6	14	20	2,4

Tabell 7a

**Antal personer 0–64 år som enligt uppgifter från respektive kommun någon gång under juni månad 2008 var mottagare av hälso- och sjukvård som kommunen ansvarar för enligt 18 § HSL fördelade efter kön.**  
**Kommuner som inte har hemsjukvårdsansvar i ordinärt boende.**

Län	Kommun	Antal personer			Andel, per 1 000 av befolkningen 0-64
		Kv	M	Totalt <sup>(1)</sup>	
	Säter	6	21	27	3,0
	Vansbro	x	x	x	x
	Älvdalen	6	4	10	1,8
<b>Gävleborgs län</b>					
	Bollnäs	20	20	40	2,0
	Gävle	90	103	193	2,5
	Hofors	9	10	19	2,5
	Hudiksvall	53	68	121	4,1
	Ljusdal	22	21	43	2,9
	Nordanstig	x	x	4	0,5
	Ockelbo	x	x	6	1,3
	Ovanåker	10	4	14	1,5
	Sandviken	10	27	37	1,3
	Söderhamn	8	13	21	1,0
<b>Västerbottens län</b>					
	Bjurholm	0	x	x	x
	Dorotea	4	4	8	3,7
	Lycksele	33	34	67	6,8
	Malå	x	x	7	2,7
	Nordmaling	x	x	6	1,1
	Norsjö	10	13	23	6,9
	Robertsfors	7	4	11	2,0
	Skellefteå	95	104	199	3,5
	Sorsele	x	0	x	x
	Storuman	8	7	15	3,1
	Umeå	152	181	333	3,4
	Vilhelmina	x	x	9	1,6
	Vindeln	x	x	9	2,1
	Vännäs	x	x	6	0,9
	Åsele	x	x	8	3,4
<b>Norrbottnens län</b>					
	Arjeplog	x	x	6	2,6
	Arvidsjaur	7	16	23	4,5
	Boden	50	70	120	5,3
	Gällivare	28	41	69	4,7
	Haparanda	15	15	30	3,7
	Jokkmokk	10	12	22	5,3
	Kalix	39	43	82	6,1
	Kiruna	51	91	142	7,5
	Luleå	79	81	160	2,6
	Pajala	x	x	x	x

Tabell 7a

**Antal personer 0–64 år som enligt uppgifter från respektive kommun någon gång under juni månad 2008 var mottagare av hälso- och sjukvård som kommunen ansvarar för enligt 18 § HSL fördelade efter kön.**  
**Kommuner som inte har hemsjukvårdsansvar i ordinärt boende.**

Län	Kommun	Antal personer			Andel, per 1 000 av befolkningen 0-64
		Kv	M	Totalt <sup>1)</sup>	
	Piteå	74	114	188	5,6
	Älvsbyn	9	12	22	3,3
	Överkalix	x	x	x	x
	Övertorneå	10	8	19	5,0

<sup>1)</sup> "Totalt" avser antal personer i åldern 0-64 år som enligt insamlade uppgifter erhållit HSL-insats av respektive kommun. I de fall fullständigt personnummer saknas har personernas kön inte kunnat beräknas. En summering av kvinnor och män kan i dessa fall avvika från "Totalt". Vidare gäller att en person kan ha fått HSL-insats från mer än en kommun under juni månad, varför summering till läns- eller riksnivå inte görs i denna tabell.

Tabell 7b

**Antal personer 0–64 år som enligt uppgifter från respektive kommun någon gång under juni månad 2008 var mottagare av hälso- och sjukvård som kommunen ansvarar för enligt 18 § HSL fördelade efter kön.**  
**Kommuner som helt eller delvis har hemsjukvårdsansvar i ordinärt boende.**

Län	Kommun	Antal personer			Andel, per 1 000 av befolkningen 0-64
		Kv	M	Totalt <sup>1)</sup>	
<b>Stockholms län</b>					
	Sigtuna	25	25	50	1,5
<b>Uppsala län</b>					
	Enköping	55	46	101	3,2
	Håbo	15	13	28	1,7
	Knivsta	7	14	21	1,7
	Tierp	37	39	76	4,8
	Uppsala	77	55	139	0,9
	Älvkarleby	14	10	24	3,3
	Östhammar	21	33	54	3,2
<b>Södermanlands län</b>					
	Eskilstuna	93	125	218	2,8
	Flen	12	24	37	2,9
	Gnesta	4	9	13	1,6
	Katrineholm	42	43	85	3,3
	Nyköping	47	65	112	2,8
	Oxelösund	6	13	19	2,2
	Strängnäs	10	23	33	1,3
	Trosa	x	x	5	0,5
	Vingåker	14	15	30	4,2
<b>Jönköpings län</b>					
	Aneby	32	29	61	11,6
<b>Kronobergs län</b>					
	Alvesta	18	20	38	2,5
	Lessebo	8	15	23	3,6
	Ljungby	70	99	169	7,7
	Markaryd	19	14	33	4,4
	Tingsryd	50	40	90	9,5
	Uppvidinge	13	11	24	3,3
	Växjö	272	244	516	7,8
	Älmhult	20	19	39	3,2
<b>Kalmar län</b>					
	Borgholm	17	29	46	5,7
	Emmaboda	27	32	59	8,2
	Hultsfred	27	34	62	5,7
	Högsby	14	14	28	6,2
	Kalmar	186	205	391	7,7
	Mönsterås	29	22	51	4,9
	Mörbylånga	27	24	51	4,7

Tabell 7b

**Antal personer 0–64 år som enligt uppgifter från respektive kommun någon gång under juni månad 2008 var mottagare av hälso- och sjukvård som kommunen ansvarar för enligt 18 § HSL fördelade efter kön.**

**Kommuner som helt eller delvis har hemsjukvårdsansvar i ordinärt boende.**

Län	Kommun	Antal personer			Andel, per 1 000 av befolkningen 0-64
		Kv	M	Totalt <sup>1)</sup>	
	Nybro	44	53	97	6,4
	Oskarshamn	47	58	105	5,0
	Torsås	18	15	33	6,0
	Vimmerby	28	19	47	3,8
	Västervik	80	93	173	6,1
<b>Gotlands län</b>					
	Gotland	37	46	83	1,8
<b>Skåne län</b>					
	Bjuv	6	9	15	1,2
	Bromölla	34	20	54	5,6
	Burlöv	29	21	50	3,8
	Båstad	9	10	19	1,8
	Eslöv	81	97	178	6,9
	Helsingborg	266	236	502	4,9
	Hässleholm	148	156	304	7,7
	Höganäs	34	30	64	3,4
	Hörby	19	25	44	3,7
	Höör	131	87	218	17,7
	Klippan	40	30	70	5,3
	Kristianstad	497	435	932	14,9
	Kävlinge	23	25	48	2,0
	Landskrona	51	43	94	2,9
	Lomma	33	28	61	3,7
	Lund	150	197	347	3,8
	Malmö	456	508	964	4,1
	Osby	26	16	42	4,2
	Perstorp	x	x	7	1,3
	Simrishamn	43	45	88	6,2
	Sjöbo	30	22	52	3,5
	Skurup	154	75	229	18,5
	Staffanstorps	26	19	45	2,5
	Svalöv	77	61	138	12,5
	Svedala	31	26	57	3,5
	Tomelilla	22	29	51	5,1
	Trelleborg	324	235	559	16,8
	Vellinge	31	30	61	2,3
	Ystad	56	48	104	4,9
	Åstorp	24	16	40	3,3
	Ängelholm	39	51	90	2,9
	Örkelljunga	13	13	26	3,4
	Östra Göinge	19	34	53	4,8

Tabell 7b

**Antal personer 0–64 år som enligt uppgifter från respektive kommun någon gång under juni månad 2008 var mottagare av hälso- och sjukvård som kommunen ansvarar för enligt 18 § HSL fördelade efter kön.**

**Kommuner som helt eller delvis har hemsjukvårdsansvar i ordinärt boende.**

Län	Kommun	Antal personer			Andel, per 1 000 av befolkningen 0-64
		Kv	M	Totalt <sup>1)</sup>	
<b>Hallands län</b>					
	Falkenberg	116	126	242	7,6
	Halmstad	74	101	175	2,4
	Hylte	10	16	26	3,2
	Kungsbacka	52	57	109	1,8
	Laholm	66	75	141	7,6
	Varberg	125	127	252	5,5
<b>Västra Götalands län</b>					
	Ale	34	29	63	2,7
	Alingsås	106	124	230	7,6
	Bengtsfors	6	8	14	1,9
	Bollebygd	x	x	11	1,6
	Borås	260	320	581	7,0
	Dals-Ed	x	x	9	2,3
	Essunga	x	x	5	1,1
	Falköping	91	86	177	7,1
	Färgelanda	9	11	20	3,7
	Grästorps	12	10	22	4,7
	Gullspång	8	10	18	4,3
	Göteborg	530	520	1 065	2,5
	Götene	13	13	26	2,5
	Herrljunga	17	19	36	4,8
	Hjo	20	17	37	5,3
	Härryda	78	68	146	5,1
	Karlsborg	10	11	21	4,0
	Kungälv	56	86	142	4,3
	Lerum	22	17	39	1,2
	Lidköping	100	105	206	6,7
	Lilla Edet	10	19	29	2,7
	Lysekil	119	85	205	18,2
	Mariestad	87	103	190	10,1
	Mark	60	52	112	4,1
	Mellerud	31	46	78	10,7
	Munkedal	45	29	74	9,2
	Mölndal	86	114	200	3,9
	Orust	33	31	64	5,3
	Partille	37	32	69	2,4
	Skara	34	22	56	3,7
	Skövde	41	34	75	1,8
	Sotenäs	22	35	57	8,2
	Stenungsund	40	46	86	4,3
	Strömstad	26	26	52	5,6
	Svenljunga	16	17	33	4,0
	Tanum	33	18	51	5,4
	Tibro	21	30	51	6,1

Tabell 7b

**Antal personer 0–64 år som enligt uppgifter från respektive kommun någon gång under juni månad 2008 var mottagare av hälso- och sjukvård som kommunen ansvarar för enligt 18 § HSL fördelade efter kön.**

**Kommuner som helt eller delvis har hemsjukvårdsansvar i ordinärt boende.**

Län	Kommun	Antal personer			Andel, per 1 000 av befolkningen 0-64
		Kv	M	Totalt <sup>1)</sup>	
	Tidaholm	22	19	41	4,1
	Tjörn	30	44	74	6,1
	Tranemo	15	13	28	3,0
	Trollhättan	58	85	143	3,2
	Töreboda	29	42	71	9,6
	Uddevalla	144	160	304	7,4
	Ulricehamn	18	33	51	2,8
	Vara	34	38	72	5,7
	Vårgårda	16	13	29	3,1
	Vänersborg	73	142	219	7,4
	Åmål	42	38	80	8,3
	Öckerö	5	7	12	1,2
<b>Värmlands län</b>					
	Arvika	175	153	328	15,9
	Eda	129	108	237	35,2
	Filipstad	37	45	82	10,1
	Forshaga	92	65	157	16,8
	Grums	15	18	33	4,5
	Hagfors	25	37	62	6,4
	Hammarö	32	23	55	4,5
	Karlstad	206	201	407	5,9
	Kil	32	30	62	6,4
	Kristinehamn	64	59	123	6,6
	Munkfors	14	19	33	11,6
	Storfors	x	x	x	x
	Sunne	106	109	217	20,3
	Säffle	43	57	100	8,2
	Torsby	55	55	111	11,5
	Årjäng	91	72	165	21,2
<b>Örebro län</b>					
	Askersund	46	31	77	8,7
	Degerfors	17	14	31	4,0
	Hallsberg	23	20	43	3,5
	Hällefors	x	x	5	0,9
	Karlskoga	51	51	102	4,4
	Kumla	78	70	148	8,9
	Laxå	11	20	31	6,9
	Lekeberg	13	11	24	4,1
	Lindesberg	14	14	28	1,5
	Ljusnarsberg	12	14	26	6,7
	Nora	10	13	23	2,8
	Örebro	184	209	393	3,6

Tabell 7b

**Antal personer 0–64 år som enligt uppgifter från respektive kommun någon gång under juni månad 2008 var mottagare av hälso- och sjukvård som kommunen ansvarar för enligt 18 § HSL fördelade efter kön.**  
**Kommuner som helt eller delvis har hemsjukvårdsansvar i ordinärt boende.**

Län	Kommun	Antal personer			Andel, per 1 000 av befolkningen 0-64
		Kv	M	Totalt <sup>1)</sup>	
<b>Västmanlands län</b>					
	Skinnskatteberg	9	7	16	4,4
<b>Västernorrlands län</b>					
	Härnösand	7	5	12	0,6
	Kramfors	x	x	x	x
	Sollefteå	x	x	7	0,4
	Sundsvall	29	33	62	0,8
	Timrå	11	11	22	1,5
	Ånge	0	x	x	x
	Örnsköldsvik	7	24	31	0,7
<b>Jämtlands län</b>					
	Berg	26	23	49	8,5
	Bräcke	23	31	54	9,9
	Härjedalen	23	25	48	6,0
	Krokom	38	39	77	6,5
	Ragunda	20	27	47	11,1
	Strömsund	28	43	71	7,5
	Åre	5	10	15	1,8
	Östersund	160	186	346	7,2

<sup>1)</sup> "Totalt" avser antal personer i åldern 0-64 år som enligt insamlade uppgifter erhållit HSL-insats av respektive kommun. I de fall fullständigt personnummer saknas har personernas kön inte kunnat beräknas. En summering av kvinnor och män kan i dessa fall avvika från "Totalt". Vidare gäller att en person kan ha fått HSL-insats från mer än en kommun under juni månad, varför summering till läns- eller riksnivå inte görs i denna tabell.

## Blankettförlaga

Uppgifter enligt denna blankettförlaga  
ska lämnas **senast den 15 september 2008**

### Vård och omsorg om äldre personer och personer med funktionsnedsättning enligt socialtjänstlagen (2001:453), SoL.

#### Individuppgifter om biståndsbeslutade insatser den 30 juni 2008

I denna blankettförlaga anges vilka uppgifter kommunerna ska lämna om insatser som beslutats enligt 4 kap.1 § socialtjänstlagen, SoL, till äldre personer och personer med funktionsnedsättning. Uppgifterna ska avse gällande biståndsbeslut per **den 30 juni 2008**.

Observera: uppgift om *anhörigbidrag/hemvårdsbidrag* utgår jämfört med 2007 års uppgiftslämnande.

Till blankettförlagan hör anvisningar för uppgiftslämnandet, som närmare beskriver uppgifternas innehåll, avgränsning, m.m. Det är viktigt att anvisningarna läses innan uppgifterna lämnas.

Uppgifterna ska lämnas i **elektronisk form** på datafil enligt specifik post- och filbeskrivning. Uppgifterna lämnas till en av Socialstyrelsen utsedd utförare av uppgiftsinsamlingen.

Uppgifterna samlas in med stöd av förordningen (1981:1370) om skyldighet för socialnämnderna att lämna statistiska uppgifter. Samråd har skett med Sveriges Kommuner och Landsting.

#### Brukarens personuppgifter

1. Personnummer	Födelseår	Mån	Dag	Nr
-----------------	-----------	-----	-----	----

#### Boendeform

<b>2. Brukaren bor den 30 juni i</b> a <input type="checkbox"/> Ordinärt boende b <input type="checkbox"/> Särskilt boende c <input type="checkbox"/> Annat boende	<b>3. Brukaren bor den 30 juni i enpersonshushåll</b> <input type="checkbox"/> Ja <input type="checkbox"/> Nej
---	--

---

#### Information

Thomas Gunnarson  
Anna Hagman  
Elisabet Lagergren  
Simon Lind

tel. 075-247 30 48  
tel. 075-247 36 34  
tel. 075-247 34 68  
tel. 075-247 33 55

thomas.gunnarson@socialstyrelsen.se  
anna.hagman@socialstyrelsen.se  
elisabet.lagergren@socialstyrelsen.se  
simon.lind@socialstyrelsen.se

### Hemtjänst

<b>4. Brukaren har den 30 juni biståndsbeslut om hemtjänst i ordinärt, särskilt eller annat boende</b>  <input type="checkbox"/> Ja <input type="checkbox"/> Nej	<b>5. Antal beviljade hemtjänsttimmar per månad</b> <i>Om beslutet t.ex. endast anger vårdnivå, skall den omräknas till timmar</i>

<b>6. Beslutet om hemtjänst avser</b>  a <input type="checkbox"/> Service b <input type="checkbox"/> Personlig omvårdnad c <input type="checkbox"/> Ledsagning  d <input type="checkbox"/> Avlösning av anhörig i hemmet e <input type="checkbox"/> Matdistribution
--

### Boendestöd

<b>7. Brukaren har den 30 juni biståndsbeslut om boendestöd</b>  <input type="checkbox"/> Ja <input type="checkbox"/> Nej	<b>8. Antal beviljade boendestödstimmar per månad</b> <i>Om beslutet t.ex. endast anger vårdnivå, skall den omräknas till timmar</i>

### Övriga biståndsbeslutade insatser

<b>9. Brukaren har den 30 juni biståndsbeslut som avser</b>  a <input type="checkbox"/> Trygghetslarm b <input type="checkbox"/> Dagverksamhet c <input type="checkbox"/> Korttidsvård/korttidsboende  d <input type="checkbox"/> Kontaktperson/kontaktfamilj e <input type="checkbox"/> Annat bistånd inom äldre- och handikappomsorg
---

## Blankettförlaga

Uppgifter enligt denna blankettförlaga  
ska lämnas **senast den 15 september 2008**

### Hälso- och sjukvård som kommunen ansvarar för enligt 18 § hälso- och sjukvårdslagen (1982:763), HSL.

#### Individuppgifter avseende insatser under juni 2008

I denna blankettförlaga anges vilka uppgifter kommunen ska lämna om alla personer som under **juni månad 2008** fått insatser inom den hälso- och sjukvård som kommunen ansvarar för enligt 18 § hälso- och sjukvårdslagen (HSL).

Till blankettförlagan hör anvisningar för uppgiftslämnandet, som närmare beskriver uppgifternas innehåll, avgränsning, m.m. Det är viktigt att anvisningarna läses innan uppgifterna lämnas.

Uppgifterna ska lämnas i **elektronisk form** på datafil enligt specifik post- och filbeskrivning. Uppgifterna lämnas till en av Socialstyrelsen utsedd utförare av uppgiftsinsamlingen.

Uppgifterna samlas in med stöd av förordningen (2006:94) om register hos Socialstyrelsen över insatser inom den kommunala hälso- och sjukvården. Samråd har skett med Sveriges Kommuner och Landsting.

	Födelseår	Mån	Dag	Nr
<b>Personnummer</b>				

**Personen har under juni månad varit mottagare av hälso- och sjukvård som kommunen ansvarar för enligt 18 § HSL**

1 (= Ja)

---

#### Information

Thomas Gunnarson  
Anna Hagman  
Elisabet Lagergren  
Simon Lind

tel. 075-247 30 48  
tel. 075-247 36 34  
tel. 075-247 34 68  
tel. 075-247 33 55

[thomas.gunnarson@socialstyrelsen.se](mailto:thomas.gunnarson@socialstyrelsen.se)  
[anna.hagman@socialstyrelsen.se](mailto:anna.hagman@socialstyrelsen.se)  
[elisabet.lagergren@socialstyrelsen.se](mailto:elisabet.lagergren@socialstyrelsen.se)  
[simon.lind@socialstyrelsen.se](mailto:simon.lind@socialstyrelsen.se)



